

– Observatorio de Familia –



Indicadores demográficos y socioeconómicos



Uno de cada tres personas mayores de 65 años **ha alcanzado los 80 años.**



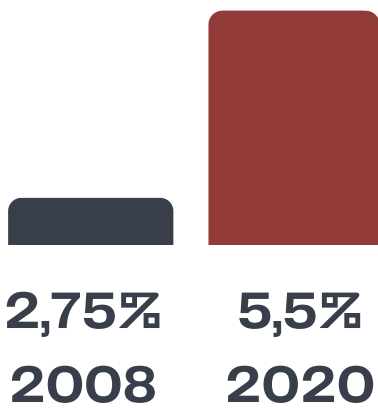
Bajan los nacimientos
(- 100.00 cada año)



Sube la edad media de las madres
(franja de mayor fecundidad: 30-40 años)



El porcentaje de **familias con dificultades económicas**, que no pueden permitirse una comida de carne, pollo o pescado cada dos días, **se ha duplicado en 2020:**



Nupcialidad, separaciones y divorcios



69 % de parejas casadas.



78 % de los matrimonios son civiles, frente a un 40% en 2005.

Evolución 2013-2020

+ 5,9%



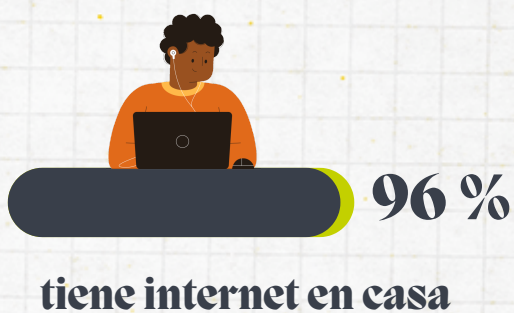
de divorcios de mutuo acuerdo

+ 12,5%

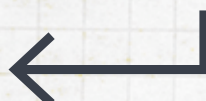


de custodias compartidas

Equipamiento y uso de TIC en los hogares



Este porcentaje **disminuye un 30%** para las personas de 65 a 74 años.



Personas y hogares según presencia de discapacidad



de los más jóvenes está en paro, aunque se observa un mejor comportamiento en el empleo para los de 25 a 44 años



1 de cada 4 ocupados con discapacidad **disfrutó de bonificación o reducciones** en sus cuotas de cotización

Especial vulnerabilidad: violencia doméstica y de género

29.215 víctimas de violencia de género en España

Un **5.8% más** que en 2015, un colectivo donde prevalecen las mujeres de 25 a 44 años que son (o han sido) pareja de hecho del denunciado.



Las **víctimas de violencia doméstica son mayoritariamente mujeres**, situándose en torno al 60-70% del total de casos.



La franja de edad que acumula más denuncias de violencia doméstica sería la de los **hombres de 25 a 45 años**.

Los datos son de 2021 y están extraídos de las publicaciones publicadas en el **Blog "Secretos de Familia"** (accionfamiliar.org), proyecto conjunto de la ONG Acción Familiar y del Grupo de Investigación en Políticas de Familia de la Universidad Complutense de Madrid, en colaboración con el Instituto Complutense de Estudios Internacionales (ICEI-UCM)