

LAS FAMILIAS EN ESPAÑA: UN ANÁLISIS DE SU REALIDAD SOCIAL Y ECONÓMICA

Observatorio
Demográfico



Análisis trimestral de la estructura y evolución de la población en España.

Observatorio 2025, 4º trimestre

Antonio Jesús Sánchez Fuentes

Análisis Trimestral de la estructura y evolución de la población en España

Periodo de referencia: Año 2025, trimestre 4

Antonio Jesús Sánchez-Fuentes, Instituto Complutense de Estudios Internacionales (ICEI-UCM)

Codirector del Grupo de investigación “Políticas Públicas: Análisis Económico Aplicado” de la U. Complutense de Madrid

Noviembre, 2025

@ Acción Familiar Príncipe de Vergara, 128. Esc. Dcha. – Entreplanta

28002 Madrid

Tel: [91 446 1011](tel:914461011)

Web: accionfamiliar.org

Correo: accionfamiliar@accionfamiliar.org

Financiado por:



POR SOLIDARIDAD
OTROS FINES DE INTERÉS SOCIAL

Tabla de contenido

Presentación.....	3
Resumen ejecutivo	5
Índice de Cuadros	8
Índice de Tablas	10
1 Introducción	11
2 Evolución reciente de la estructura de la población en España	11
3 Evolución reciente de las características de los hogares en España.....	23
4 Análisis del crecimiento de la población en España.....	24
5 Indicadores demográficos estructurales.....	28
5.1 Indicadores Demográficos Básicos / Movimiento Natural de la Población	28
5.1.1 Número de nacimientos e Indicador Coyuntural de Fecundidad.....	28
5.1.2 Crecimiento vegetativo de la población española	34
5.1.3 Edad media a la maternidad y al matrimonio	36
5.2 Estadística de Interrupciones Voluntarias del Embarazo	40

Presentación

La principal novedad de nuestro Observatorio para 2025 consiste en presentar de forma conjunta las nuevas fuentes estadísticas demográficas que permiten hacer un seguimiento más frecuente (cada trimestre) y combinar tanto las variaciones de corto plazo que se registren como los aspectos más persistentes - de medio-largo plazo- que quedan recogido en este tipo de indicadores. Este cambio, además, nos permite englobar el debate respecto al reto demográfico que enfrentamos como sociedad en documentos que serán publicados regularmente. A nivel institucional, cabe recordar que este proyecto nació en plena pandemia fruto de la colaboración continua que Acción Familiar y el Grupo UCM de Investigación “Políticas Públicas: Análisis Económico Aplicado” de la Universidad Complutense de Madrid, dando así continuidad a la que el grupo venía manteniendo con su anterior denominación “Políticas de Familia” desde 2004. Además, queremos agradecer el apoyo recibido los últimos ejercicios por parte del Ministerio de Derechos Sociales, Consumo y Agenda 2030¹, que ha ayudado a su consolidación.

Mantenemos por lo tanto en este documento el mismo objetivo general de análisis de los últimos años, situando el foco en el reto demográfico que la sociedad española tiene ante sí de cara a las próximas décadas. Entre otros, una evolución creciente de la esperanza de vida y una tasa de fecundidad que -de forma estable- se sitúa en niveles muy reducidos, tanto en niveles absolutos como en términos comparados a nivel internacional. Ambos factores contribuyen a acelerar el envejecimiento demográfico registrado en España y, si no lo está haciendo ya, nos obligará a tomar decisiones clave los próximos años.

Estamos en una época donde la incertidumbre que provoca los cambios profundos que estamos enfrentando nos llama a realizar un seguimiento detallado de la situación social y económica de los hogares españoles con el objetivo último de comprender mejor cómo les afecta los múltiples impactos recientes (sanitarios, sociales, económicos o políticos, entre otros). Tenemos la certeza de que todos estos impactos sitúan a una institución como la familia, en el centro de muchas de las decisiones privadas de las personas, como elemento clave en nuestro presente y futuro. Por ello, estamos firmemente convencidos que, si no tenemos un conocimiento global y preciso de su realidad, no seremos capaces de afrontar con las garantías necesarias este complejo reto, y no podríamos diseñar e implementar las medidas de apoyo a las familias.

En concreto, entre las fuentes estadísticas disponibles, hemos optado por trabajar con las incluidas en el cuadro 0 para este Observatorio demográfico.

En resumen, utilizamos aquí una perspectiva de familia y se presenta una revisión exhaustiva de los indicadores existentes en las fuentes oficiales que contienen información respecto al ámbito personal y familiar de la población española.

Para comentarios, sugerencias y/o preguntas, estamos disponibles en el email: investigacion@accionfamiliar.org

¹ Contiene los resultados del proyecto de investigación “Las familias en España: Análisis de su realidad social y económica”, coordinado por A. Jesús Sánchez-Fuentes, y financiado mediante la convocatoria en concurrencia competitiva del Ministerio de Derechos Sociales y Agenda 2030 (2024), con cargo a la asignación tributaria del Impuesto sobre la Renta de las Personas Físicas. Código del proyecto subvencionado: 101/2024/126/4.

Cuadro 0: Estructura del informe, por volúmenes

DESCRIPCIÓN	FUENTE ESTADÍSTICA	Periodicidad
Evolución de la estructura de la población en España.	Estadística Continua de Población (ECP)	Trimestral
	Censo anual de población	Anual
Evolución del crecimiento de la población en España	Estimación Mensual de Nacimientos	Mensual
	Estimación del número de defunciones mensuales	Mensual
Indicadores demográficos complementarios	Indicadores demográficos básicos (IDB)	Anual
	Movimiento natural de la población (MNP)	Anual
	Estadística de Interrupciones Voluntarias del Embarazo	Anual
	Estadística de defunciones según la causa de muerte	Semestral
	Estadística de Migraciones y Cambios de Residencia	Anual
Fuente: elaboración propia		

Resumen ejecutivo

1. Este cuarto volumen de nuestro nuevo Observatorio Demográfico para el año 2025 sintetiza la **información publicada en las fuentes demográficas** durante los últimos meses (**septiembre a noviembre**).
2. La novedad reside en presentar de forma conjunta las nuevas fuentes estadísticas demográficas que permiten hacer un **seguimiento más frecuente (cada trimestre)** y combinar tanto las variaciones de corto plazo que se registren como los aspectos más persistentes - de medio-largo plazo- que quedan recogido en este tipo de indicadores.
3. De acuerdo con los últimos datos publicados en la Estadística Continua de Población, a 1 de octubre de 2025, la población residente en España ascendía a **49,44 millones de habitantes**, lo que supone un aumento del 0,95% con respecto al año pasado, manteniendo la línea ascendente que se venía observando los últimos periodos (4,43% respecto a 2020).
4. El peso de la **población extranjera -un 14,43% del total-**, es heterogéneo para los distintos grupos de edad, con diferencias que alcanzan 10 puntos porcentuales.
5. Se aprecia en la pirámide de población como **las cohortes más jóvenes tienen un peso relativo bastante menor** (menos de la mitad si comparamos la franja de edad de 40 a 44 años y la de 0 a 4),
6. Según sexo, se observa que la composición varía según avancemos en los grupos de edad. **Para los más jóvenes, predominan ligeramente los hombres. Sin embargo, a partir de los 55 años, predominan ellas.**
7. La evolución reciente según edad confirma que las personas que ahora se sitúan en el rango de edades situado **a partir de los 40 años** -con muchos más nacimientos por mujer (años sesenta y setenta- **van ganando peso** relativo frente al año base considerado.
8. Respecto a la presencia de **población extranjera**, según grupos de edad, su peso relativo ha incrementado **con más fuerza para el rango que va desde los 25 hasta los 64 años** (alcanzando el máximo para la franja de 45 a 49 años), coincidiendo con la etapa activa -en términos profesionales- de su ciclo vital.
9. Asimismo, se observa un **aumento progresivo del colectivo de mayores de 65 años**, situándose claramente por encima de 10 y 3 millones, respectivamente. También el claro diferencial existente entre hombres y mujeres (a favor de ellas, por su mayor longevidad).
10. Los últimos datos indican que **el 59,78% de la población se concentra en cuatro comunidades autónomas** (Andalucía, Cataluña, Comunidad de Madrid y la Comunidad Valenciana).

11. Si se comparan los porcentajes de **población menores de 19 años y el de mayores de 75**, se observa cómo de nuevo las regiones más envejecidas son aquellas donde el peso de ambos grupos está más parejo (**Galicia, Castilla y León y Asturias**).
12. Se observa dentro del colectivo de **mujeres en edad fértil (15-54) una mayor concentración en las franjas de edad superiores**, tanto para las de nacionalidad española, como las de nacionalidad extranjera.
13. En términos del **número de hogares**, las cifras indican que asciende a **19,684 millones a 1 de octubre de 2025** (un 1,9% más que en 2024, y un 7,3% más que en 2015). Asimismo, se aprecia durante el periodo un ligero descenso en su tamaño medio (-0,06 desde 2015).
14. La distribución a fecha de 1 de octubre de 2025 según tamaño (panel derecho) muestra que **los hogares con dos personas son los más numerosos**, seguidos por los unipersonales, ambos por encima de los 5,5 millones. Estos últimos son los que más han aumentado desde 2015, con un incremento de más de 305.700 hogares hasta 2020 y, otros 581.700 más desde 2021 hasta la actualidad.
15. Se aprecia una **notable reducción del número de nacimientos registrados** (más de 100,000 anuales respecto al año de referencia, 2015). En este caso, la pandemia, pese a la estabilidad observada desde 2024, parece haber intensificado esta tendencia.
16. Mientras las mujeres que son **madres** en la franja de 30 a 34 años reducen su peso en un 5%, **las que tienen más de 40 ganan relevancia** en una proporción equivalente.
17. Por el lado de las **defunciones**, **se observa un crecimiento sostenido** durante el periodo, con una especial intensidad, como cabría esperar, durante las fases más intensas de la reciente pandemia sanitaria del COVID-19.
18. En consecuencia, el **saldo vegetativo** resultante muestra una divergencia creciente desde que en 2016 comenzamos a obtener un balance negativo. Los últimos datos disponibles indican que el saldo alcanza el **valor de -93.092** (el doble de lo registrado en 2019).
19. Analizamos además en este volumen las **últimas cifras disponibles respecto a indicadores demográficos básicos estructurales** que ayudan a comprender algunos de los condicionantes del reto demográfico que enfrentamos como sociedad.
20. En cuanto al número de nacimientos, tras la recuperación de los 2000 hasta la gran recesión (2008), se consolida la tendencia decreciente ya señalada que significan **200.000 nacimientos menos al año** (318.005 nacimientos en 2024, frente a los 519.779 de 2008).
21. Se registra también un **mayor peso relativo de los progenitores extranjeros** que viene propiciado por la menor reducción de nacimientos observada para el caso donde ambos progenitores son de nacionalidad española (-153.206 desde 2009).

22. La distribución de nacimientos según edad de la madre indica que **se está postergando el momento de tener hijos**. En los últimos años además se observa un desplazamiento hacia abajo en las franjas de mayor fecundidad (30 a 40 años) indicando que, tras una primera decisión de postergar, podemos encontrar barreras posteriores que conduzca a la renuncia definitiva a tener los hijos deseados inicialmente.
23. Finalmente, es interesante destacar que la pandemia intensificó si cabe esta tendencia decreciente que, pero aún, **no ha vuelto a los niveles previos** en los datos de 2023.
24. La distribución territorial de nacimientos por comunidades autónomas nos indica que **sólo cuatro CC.AA. (Andalucía, Cataluña, Comunidad de Madrid y Valencia) representan un 60%** del total nacional, en línea con otros datos poblaciones del caso español.
25. En cuanto al **crecimiento vegetativo**, se observa un **deterioro importante del saldo desde 2008, causado, principalmente, por el descenso en nacimientos**. Además, esta dinámica se ha visto agudizada por el aumento de defunciones relacionadas con la pandemia sanitaria, debido al aumento de defunciones registrado respecto a 2019 (75.073 en 2020, 32.041 en 2021, 45.714 en 2022, 17.421 para 2023 y 17.421 en 2024).
26. También se observa de forma clara en la distribución mensual de las defunciones el importante **impacto en las defunciones de las olas de la pandemia**. Así, si bien se observa una mayor regularidad intraanual, también queda patente que durante 2024 el saldo vegetativo se vuelve a situar en la parte inferior de la franja que aglutina los últimos periodos.
27. En cuanto al vínculo entre matrimonio y maternidad, se obtiene un **incremento del peso de los nacimientos fuera del matrimonio**, motivado sobre todo por el comportamiento de las mujeres nacionales (se pasa de un 25% a un 50% desde 2005). Desde 2021, superan esta barrera siendo mayoría.
28. Las cifras de **interrupciones voluntarias de embarazos** indican que, tras un ligero repunte en 2011 y un ligero descenso hasta 2014, se ha mantenido una **evolución estable** hasta 2018, con cifras anuales en torno a 94.000. Tras el descenso observado durante la pandemia, los dos últimos años publicados registran aumentos que dejan más atrás la barrera de los 100.000 abortos anuales ya cifras previas a la pandemia (106.172 en 2024).
29. Según grupos de edad, podemos observar que los tramos superiores del **periodo fértil de las mujeres han incrementado su presencia en este fenómeno desde 2007**. También observamos que se ha estabilizado el gran incremento que se produjo desde 2000 a 2010. Asimismo, en el último año, se observa un cierto desplazamiento a edades más jóvenes –de 20 a 30–, que conviven con padres y/o familiares, algo que va en línea con las decisiones sobre fecundidad ya comentadas.

Índice de Cuadros

Cuadro 2.1 Evolución de las cifras oficiales de población residente, Total nacional. 2005-2025.....	14
Cuadro 2.2 Población según sexo y grupos de edad, Total nacional, 2015-2025.	15
Cuadro 2.3 Variación del peso relativo de población extranjera según grupos de edad (2025 vs 2015)	16
Cuadro 2.4 Evolución del número de personas mayores de 65 y de 80 años de edad, según sexo. Total nacional, 2005-2025.	17
Cuadro 2.5 Distribución de la población total por Comunidades Autónomas. Octubre, 2025	18
Cuadro 2.6 Edad media, según sexo, de la población total de cada Comunidad Autónoma, 2020- 2025.	18
Cuadro 2.7 Porcentaje de población menor de 19 y de mayores de 75 años, sobre la población total de cada Comunidad Autónoma. Octubre, 2025.	19
Cuadro 2.8 Evolución de la población de 0 a 19 años, Total nacional, 2015-2025.....	20
Cuadro 2.9 Mujeres en edad fértil 15-54 años (españolas y extranjeras). Total nacional, 2015-2025	22
Cuadro 3.1 Evolución del número de hogares. Total nacional, 2015-2025.....	23
Cuadro 4.1 Nacimientos a 30 de septiembre de cada año. Total Nacional vs comunidades autónomas, 2014-2025.	24
Cuadro 4.2 Nacimientos a 30 de septiembre de cada año, según edad de la madre. Total Nacional, 2014-2025.	25
Cuadro 4.3 Variación interanual -absoluta- del número de nacimientos registrados a 30 de junio de cada año, según la edad de la madre. Periodo 2014-2025.	26
Cuadro 4.4 Defunciones a 30 de junio de cada año, según edad de la madre. Total Nacional vs comunidades autónomas, 2014-2025.	26
Cuadro 4.5 Saldo vegetativo de la población en España, a 30 de septiembre de cada año, Total Nacional, 2014-2025.....	27
Cuadro 5.1 Evolución del número de nacimientos y del Indicador Coyuntural de Fecundidad. Total nacional, 2005-2024.	29
Cuadro 5.2 Nacimientos por nacionalidad del padre y de la madre. Total nacional. 2009-2023.....	30
Cuadro 5.3 Nacimientos según edad de la madre, Total Nacional, 2005-2024	31

Cuadro 5.4 Porcentaje de nacidos por orden de nacimiento según nacionalidad de la madre. Total nacional, 2024 vs 2005	32
Cuadro 5.5 Indicador Coyuntural de Fecundidad por nacionalidad de la madre. Total nacional, 2005-2024	33
Cuadro 5.6 Distribución porcentual de los nacimientos registrados por Comunidades Autónomas.	33
Cuadro 5.7 Indicador Coyuntural de Fecundidad por Comunidades Autónomas, 2005-2024	34
Cuadro 5.8 Crecimiento vegetativo de la población española. Total nacional, 2005-2024	35
Cuadro 5.9 Distribución de saldo entre nacimientos y defunciones, por meses. Total nacional, 2009-2023.	35
Cuadro 5.10 Porcentaje de nacidos de madre no casada. Total nacional, 2005-2024	37
Cuadro 5.11 Evolución de la edad media a la maternidad y al matrimonio. Total nacional, 2005-2024	38
Cuadro 5.12 Edad media a la maternidad por nacionalidad de la madre. Total nacional, 2005-2024	38
Cuadro 5.13 Edad media a la maternidad por orden de nacimiento y nacionalidad. Total nacional 2005-2024.	39
Cuadro 5.14 Edad media al matrimonio por sexo y nacionalidad. Total nacional, 2005-2024.	39
Cuadro 5.15 Evolución del número de abortos y tasa por 1.000 mujeres. Total nacional, 2007-2024.	40
Cuadro 5.16 Evolución del número de abortos por edad de la mujer. Total nacional, 2007-2024. ..	41
Cuadro 5.17 Tasas de abortos por 1.000 mujeres, atendiendo al grupo de edad. Total nacional, 2007-2024.	42
Cuadro 5.18 Número de abortos realizados según modo de convivencia. Total nacional, 2024 vs. 2011.	42
Cuadro 5.19 Número de abortos voluntarios realizados por abortos voluntarios realizados anteriormente. Total nacional, 2024 vs. 2011.	43
Cuadro 5.20 Número de abortos por semanas de gestación. Total nacional, 2011-2024.....	43

Índice de Tablas

Tabla 2.1 Población residente por grupos de edad y nacionalidad. Total, nacional. Octubre, 2025	12
Tabla 2.2 Población residente en viviendas familiares por grupos de edad y nacionalidad. Total, nacional. Octubre, 2025.....	13
Tabla 2.3 Peso relativo de la población residente en establecimientos colectivos, por grupos de edad y nacionalidad. Total, nacional. Octubre, 2025	14
Tabla 2.4 Población extranjera menor de edad residente, por país de nacimiento. Total nacional, 2025 vs 2015	21

1 Introducción

Este cuarto volumen de la edición del Observatorio para el año 2025 sintetiza la información publicada en las fuentes demográficas (ver Cuadro 0) durante los últimos meses (septiembre a noviembre). La principal novedad de nuestro Observatorio consiste en presentar de forma conjunta las nuevas fuentes estadísticas demográficas que permiten hacer un seguimiento más frecuente (cada trimestre) y combinar tanto las variaciones de corto plazo que se registren como los aspectos más persistentes - de medio-largo plazo- que quedan recogido en este tipo de indicadores

Una de las motivaciones es arrojar luz una vez hemos constatado los importantes cambios registrados en las distintas fuentes aquí empleadas. Comenzamos analizamos la Encuesta Continua de Población (ECP) y las Estimaciones Mensuales del número de Nacimientos y Defunciones, aprovechando su menor periodicidad para hacer un seguimiento más constante de los indicadores demográficos básicos. No obstante, conviene ser consciente de que se pierde información importante respecto al desglose de las personas y los hogares donde reside según características socioeconómicas que sí estaban incluidas en la ya extinta Encuesta Continua de Hogares. Asimismo, en un último bloque analizaremos las fuentes demográficas estructurales que han sido actualizadas los tres últimos meses. En esta ocasión, recogemos los indicadores demográficos básicos y del movimiento natural de la población, fuentes estructurales que permiten complementar la visión de las fuentes previas con una perspectiva más a medio plazo. Por último, aprovechamos este volumen de cierre de año para publicar datos relativos a la evolución del número de interrupciones voluntarias de embarazos (abortos).

Por todo lo anterior, la estructura del documento queda como sigue. El segundo apartado describe la estructura de la población en España, así como su evolución reciente. En el tercer apartado, incluimos los últimos datos disponibles respecto a la composición y características de los hogares en España. En el cuarto, analizamos la dinámica reciente de nacimientos y defunciones. Por último, en el quinto bloque analizamos de forma específica dimensiones estructurales que pueden condicionar la evolución del reto demográfico.

2 Evolución reciente de la estructura de la población en España

De acuerdo con los últimos datos publicados en la Estadística Continua de Población (ver Tabla 2.1), a 1 de octubre de 2025, la población residente en España ascendía a 49,44 millones de habitantes, lo que supone un aumento del 0,94% con respecto al año pasado, manteniendo la línea ascendente que se venía observando los últimos periodos (4,43% respecto a 2020).

En cuanto a la nacionalidad, la población extranjera representa un 14,43% del total, aunque su peso oscila hasta diez puntos porcentuales en torno a este valor para los distintos grupos de edad (siendo mayor para las franjas de edad que van de los 20 a los 49 años), que alcanzan valores por encima del 25%.

Tabla 2.1 Población residente por grupos de edad y nacionalidad. Total, nacional. Octubre, 2025

	Total	% TOTAL	Españoles	% TOTAL ESP	% TOTAL gr. edad	Extranjeros	% TOTAL EXT	% TOTAL gr. edad
TOTAL	49,44	100,00%	42,31	100,00%	85,57%	7,13	100,00%	14,43%
0 a 4 años	1,70	3,43%	1,45	3,43%	85,52%	0,25	3,45%	14,48%
5 a 9 años	2,08	4,21%	1,79	4,22%	85,72%	0,30	4,17%	14,28%
10 a 14 años	2,46	4,98%	2,11	5,00%	85,88%	0,35	4,87%	14,12%
15 a 19 años	2,73	5,52%	2,36	5,58%	86,54%	0,37	5,15%	13,46%
Total Menores de 19	8,97	18,14%	7,71	18,23%	85,97%	1,26	17,64%	14,03%
20 a 24 años	2,74	5,55%	2,24	5,29%	81,59%	0,51	7,08%	18,41%
25 a 29 años	2,76	5,58%	2,07	4,88%	74,85%	0,69	9,73%	25,15%
20 a 29 años	5,50	11,13%	4,30	10,17%	78,21%	1,20	16,81%	21,79%
30 a 34 años	2,89	5,85%	2,12	5,02%	73,38%	0,77	10,80%	26,62%
35 a 39 años	3,07	6,20%	2,29	5,42%	74,84%	0,77	10,82%	25,16%
40 a 44 años	3,48	7,03%	2,75	6,50%	79,11%	0,73	10,18%	20,89%
45 a 49 años	4,06	8,21%	3,41	8,07%	84,09%	0,65	9,06%	15,91%
30 a 49 años	13,50	27,30%	10,58	25,01%	78,41%	2,91	40,86%	21,59%
50 a 54 años	4,00	8,09%	3,49	8,26%	87,38%	0,50	7,08%	12,62%
55 a 59 años	3,71	7,50%	3,32	7,84%	89,45%	0,39	5,49%	10,55%
60 a 64 años	3,38	6,84%	3,10	7,32%	91,55%	0,29	4,01%	8,45%
50 a 64 años	11,09	22,43%	9,91	23,42%	89,34%	1,18	16,57%	10,66%
65 a 69 años	2,92	5,90%	2,70	6,38%	92,54%	0,22	3,05%	7,46%
70 a 74 años	2,35	4,75%	2,19	5,18%	93,36%	0,16	2,18%	6,64%
75 a 79 años	2,01	4,06%	1,90	4,50%	94,66%	0,11	1,50%	5,34%
65 a 79 años	7,27	14,71%	6,79	16,05%	93,39%	0,48	6,74%	6,61%
80 a 84 años	1,49	3,01%	1,43	3,38%	96,03%	0,06	0,83%	3,97%
85 a 89 años	0,92	1,87%	0,90	2,12%	97,00%	0,03	0,39%	3,00%
90 y más años	0,69	1,40%	0,68	1,61%	98,37%	0,01	0,16%	1,63%
80 años o más	3,11	6,28%	3,01	7,11%	96,84%	0,10	1,38%	3,16%

Fuente: INE, Estadística Continua de Población

Asimismo, la Tabla 2.2 presenta una estructura análoga para la población residente en viviendas familiares. La divergencia entre ambas puede verse en la Tabla 2.3 que refiere a la composición de la población residente en establecimientos colectivos según sexo y nacionalidad. Esto nos permite observar que si bien las diferencias agregadas no son importantes (diferencias por debajo del 1,5% para muchas franjas de edad), en el caso de las personas mayores y en el caso de los jóvenes extranjeros en edad universitaria obtenemos representaciones más altas (ver recuadros resaltados en rojo).

La evolución desde el año 2015 (según nacionalidad y sexo), puede verse en el Cuadro 2.1. Se aprecia cómo el diferencial agregado entre hombres y mujeres ha aumentado a lo largo del periodo (situándose desde 2020 en torno a 900 mil personas) y que la población extranjera es más sensible al momento cíclico de nuestra economía (observándose un mayor aumento de población extranjera desde 2023).

Tabla 2.2 Población residente en viviendas familiares por grupos de edad y nacionalidad. Total, nacional. Octubre, 2025

	Total	%TOTAL	Españoles	% TOTAL ESP	% TOTAL gr. edad	Extranjeros	% TOTAL EXT	% TOTAL gr. edad
TOTAL	49,06	99,22%	42,04	99,36%	85,69%	7,02	98,41%	14,31%
0 a 4 años	1,69	3,42%	1,45	3,43%	85,61%	0,24	3,42%	14,39%
5 a 9 años	2,08	4,20%	1,78	4,21%	85,81%	0,30	4,14%	14,19%
10 a 14 años	2,45	4,96%	2,11	4,99%	85,98%	0,34	4,82%	14,02%
15 a 19 años	2,71	5,48%	2,35	5,57%	86,92%	0,35	4,97%	13,08%
Total Menores de 19	8,93	18,07%	7,70	18,19%	86,15%	1,24	17,34%	13,85%
20 a 24 años	2,73	5,51%	2,23	5,28%	81,95%	0,49	6,90%	18,05%
25 a 29 años	2,74	5,54%	2,06	4,87%	75,17%	0,68	9,54%	24,83%
20 a 29 años	5,47	11,05%	4,29	10,15%	78,55%	1,17	16,44%	21,45%
30 a 34 años	2,88	5,82%	2,12	5,00%	73,62%	0,76	10,64%	26,38%
35 a 39 años	3,05	6,17%	2,29	5,41%	75,02%	0,76	10,68%	24,98%
40 a 44 años	3,46	7,00%	2,74	6,48%	79,26%	0,72	10,07%	20,74%
45 a 49 años	4,04	8,17%	3,40	8,04%	84,20%	0,64	8,95%	15,80%
30 a 49 años	13,43	27,16%	10,55	24,94%	78,58%	2,88	40,33%	21,42%
50 a 54 años	3,98	8,05%	3,48	8,23%	87,47%	0,50	6,99%	12,53%
55 a 59 años	3,69	7,47%	3,31	7,81%	89,53%	0,39	5,42%	10,47%
60 a 64 años	3,36	6,81%	3,08	7,29%	91,61%	0,28	3,96%	8,39%
50 a 64 años	11,04	22,32%	9,87	23,33%	89,42%	1,17	16,37%	10,58%
65 a 69 años	2,90	5,86%	2,68	6,34%	92,60%	0,21	3,01%	7,40%
70 a 74 años	2,33	4,71%	2,18	5,14%	93,41%	0,15	2,15%	6,59%
75 a 79 años	1,98	4,01%	1,88	4,44%	94,70%	0,11	1,47%	5,30%
65 a 79 años	7,21	14,59%	6,74	15,93%	93,44%	0,47	6,63%	6,56%
80 a 84 años	1,46	2,95%	1,40	3,31%	96,07%	0,06	0,80%	3,93%
85 a 89 años	0,89	1,79%	0,86	2,03%	97,09%	0,03	0,36%	2,91%
90 y más años	0,64	1,29%	0,63	1,49%	98,60%	0,01	0,13%	1,40%
80 años o más	2,98	6,03%	2,89	6,83%	96,92%	0,09	1,29%	3,08%

Fuente: INE, Estadística Continua de Población

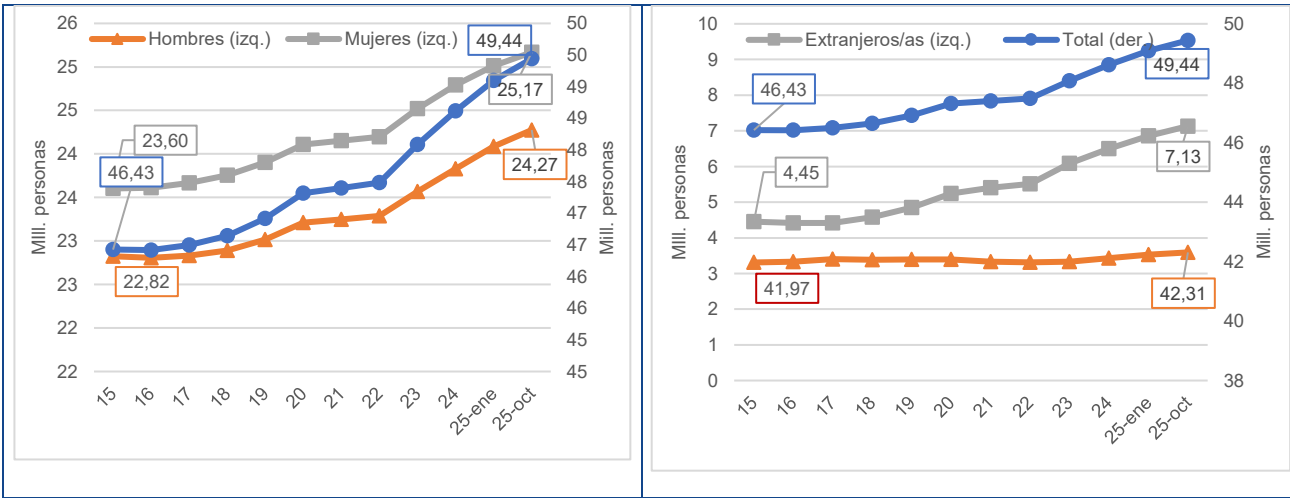
El cuadro 2.2 presenta -en el panel superior- la pirámide de la población española según grupos de edad y sexo, a 1 de octubre de 2025. Se aprecia como las cohortes más jóvenes tienen un peso relativo bastante menor (menos de la mitad si comparamos la franja de edad de 40 a 44 años y la de 0 a 4), lo que muestra el progresivo envejecimiento que viene sufriendo nuestra sociedad las últimas décadas y, también, lo que cabe esperar en el futuro cercano y los importantes cambios que debemos implementar para adaptarnos a esta nueva situación. Según sexo, se observa que la composición varía según avancemos en los grupos de edad. Para los más jóvenes, predominan ligeramente los hombres. Sin embargo, a partir de los 55 años, predominan ellas.

Tabla 2.3 Peso relativo de la población residente en establecimientos colectivos, por grupos de edad y nacionalidad. Total, nacional. Octubre, 2025

	Total			Hombres			Total
	Total	Española	Extranjera	Total	Española	Extranjera	
Todas las edades	0,78%	0,64%	1,59%	0,77%	0,56%	2,00%	0,
De 0 a 4 años	0,28%	0,17%	0,91%	0,28%	0,17%	0,92%	0,
De 10 a 14 años	0,32%	0,20%	1,02%	0,34%	0,21%	1,14%	0,
De 15 a 19 años	0,69%	0,24%	3,54%	0,96%	0,25%	5,29%	0,
De 20 a 24 años	0,67%	0,24%	2,57%	0,85%	0,28%	3,25%	0,
De 25 a 29 años	0,72%	0,29%	2,00%	0,94%	0,38%	2,56%	0,
De 30 a 34 años	0,67%	0,35%	1,56%	0,91%	0,49%	2,04%	0,
De 35 a 39 años	0,54%	0,29%	1,27%	0,70%	0,38%	1,63%	0,
De 40 a 44 años	0,46%	0,28%	1,13%	0,56%	0,35%	1,36%	0,
De 45 a 49 años	0,44%	0,31%	1,15%	0,53%	0,38%	1,33%	0,
De 5 a 9 años	0,25%	0,16%	0,82%	0,26%	0,16%	0,81%	0,
De 50 a 54 años	0,48%	0,38%	1,21%	0,60%	0,47%	1,44%	0,
De 55 a 59 años	0,51%	0,43%	1,22%	0,63%	0,53%	1,50%	0,
De 60 a 64 años	0,51%	0,45%	1,22%	0,64%	0,56%	1,57%	0,
De 65 a 69 años	0,60%	0,54%	1,38%	0,72%	0,64%	1,70%	0,
De 70 a 74 años	0,78%	0,73%	1,49%	0,82%	0,75%	1,75%	0,
De 75 a 79 años	1,24%	1,20%	1,98%	1,11%	1,05%	2,25%	1,
De 80 a 84 años	2,21%	2,17%	3,28%	1,68%	1,60%	3,41%	2,
De 85 a 89 años	4,07%	3,98%	7,02%	2,83%	2,64%	8,09%	4,
90 y más años	7,92%	7,70%	20,95%	5,32%	4,95%	23,19%	9,

Fuente: INE, Estadística Continua de Población

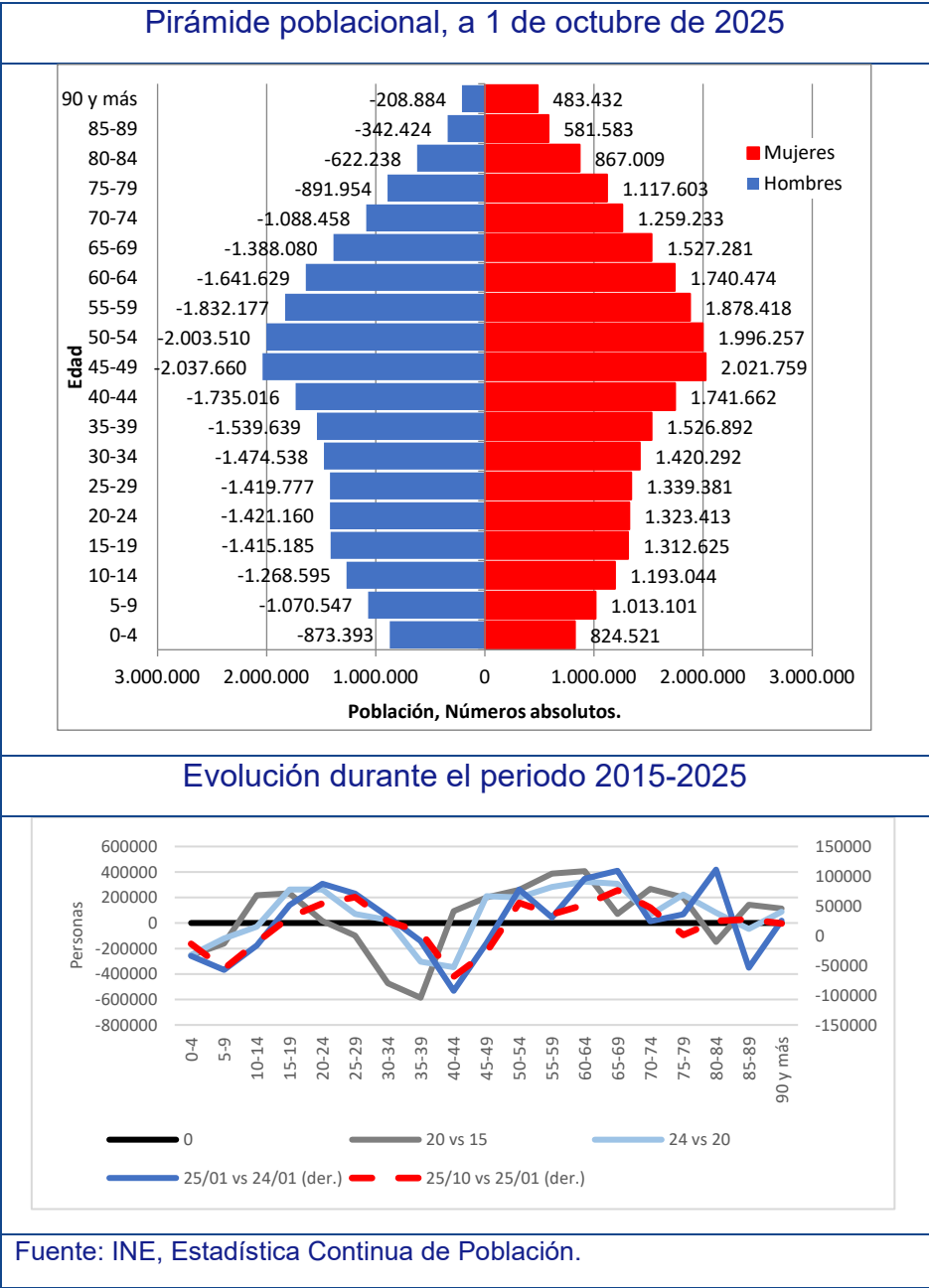
Cuadro 2.1 Evolución de las cifras oficiales de población residente, Total nacional. 2005-2025.



Fuente: INE, Estadística Continua de Población

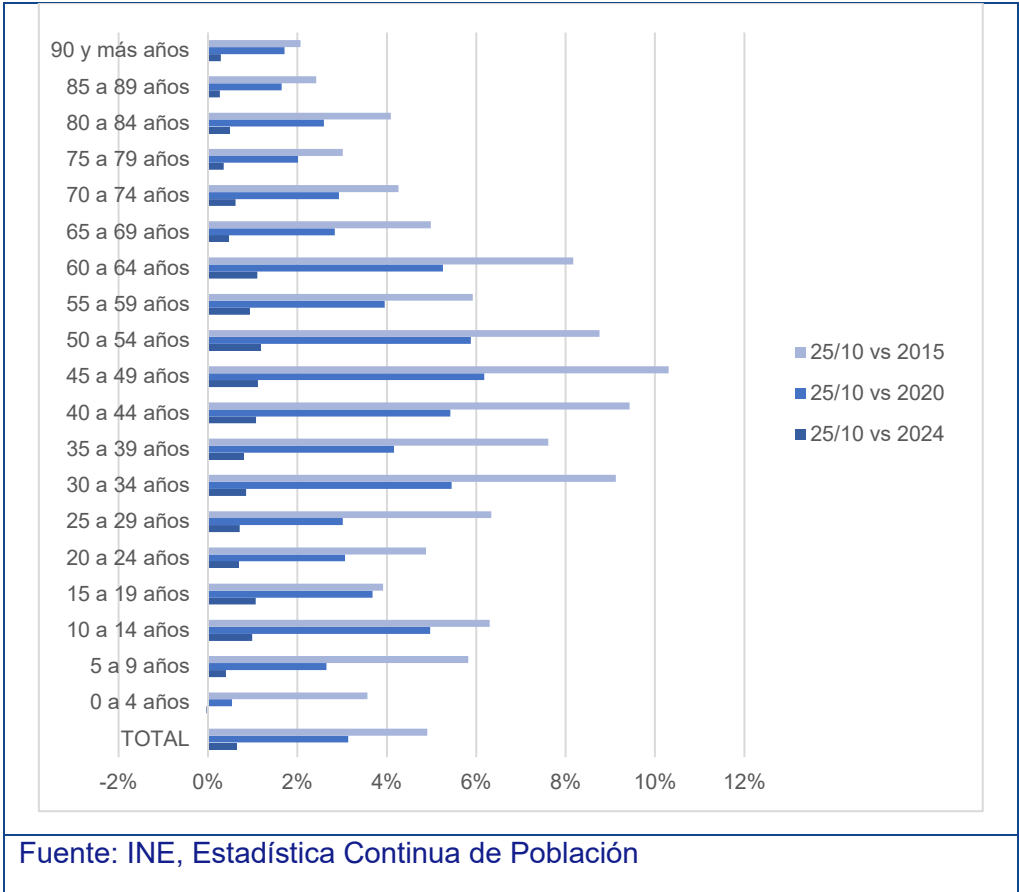
La evolución reciente según edad -paneles inferiores- muestra cómo ha afectado los periodos de reducción de la tasa de natalidad a los tamaños de las diferentes cohortes de edad. En especial, las personas que ahora se sitúan en el rango de edades cercanas a los 40 años y cómo las cohortes correspondientes a años con muchos más nacimientos por mujer (sesenta y setenta) van ganando peso relativo frente al año base considerado. Asimismo, se aprecia cómo la situación de los nacimientos tras la pandemia parece empeorar en los últimos años con respecto a los anteriores, que ya indicaban una significativa caída en los nacimientos registrados.

Cuadro 2.2 Población según sexo y grupos de edad, Total nacional, 2015-2025.



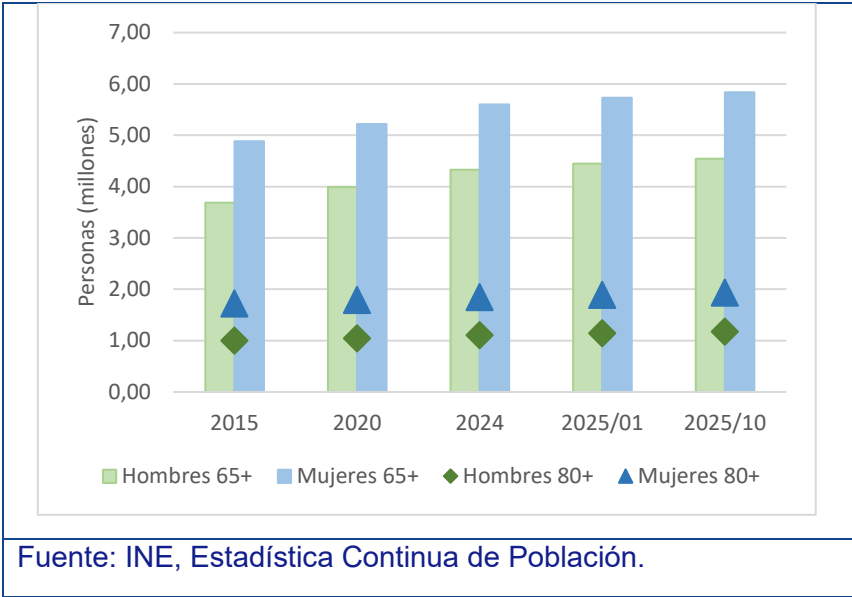
Respecto a la presencia de población extranjera (Cuadro 2.3), según grupos de edad, su peso relativo ha incrementado con más fuerza para el rango que va desde los 30 hasta los 64 años (alcanzando el máximo para la franja de 45 a 49 años), coincidiendo con la etapa activa -en términos profesionales- de su ciclo vital. Por subperiodos, observamos como el subperiodo que arranca en 2020 es responsable de una proporción importante del incremento, a pesar de coincidir con el periodo pandémico.

Cuadro 2.3 Variación del peso relativo de población extranjera según grupos de edad (2025 vs 2015)



Asimismo, el siguiente cuadro (2.4) nos muestra la evolución del colectivo de personas de más de 65 años durante el periodo de referencia (los últimos diez años). Así, se observa un aumento progresivo de este colectivo situándose claramente por encima de 10 y 3 millones, respectivamente. También el claro diferencial existente entre hombres y mujeres. Para aquellos/as de más de 80 años se observa también una evolución positiva pero más moderada.

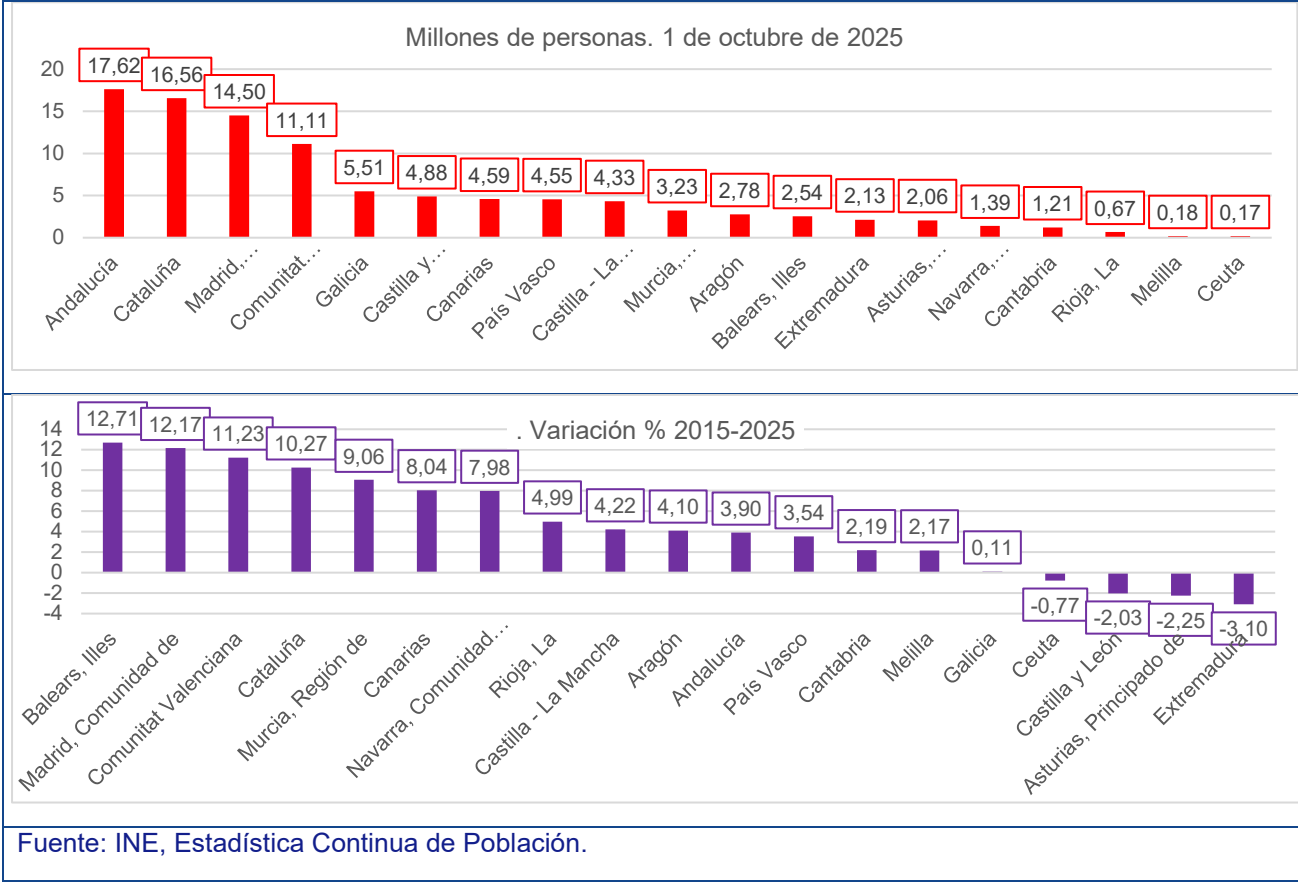
Cuadro 2.4 Evolución del número de personas mayores de 65 y de 80 años de edad, según sexo. Total nacional, 2005-2025.



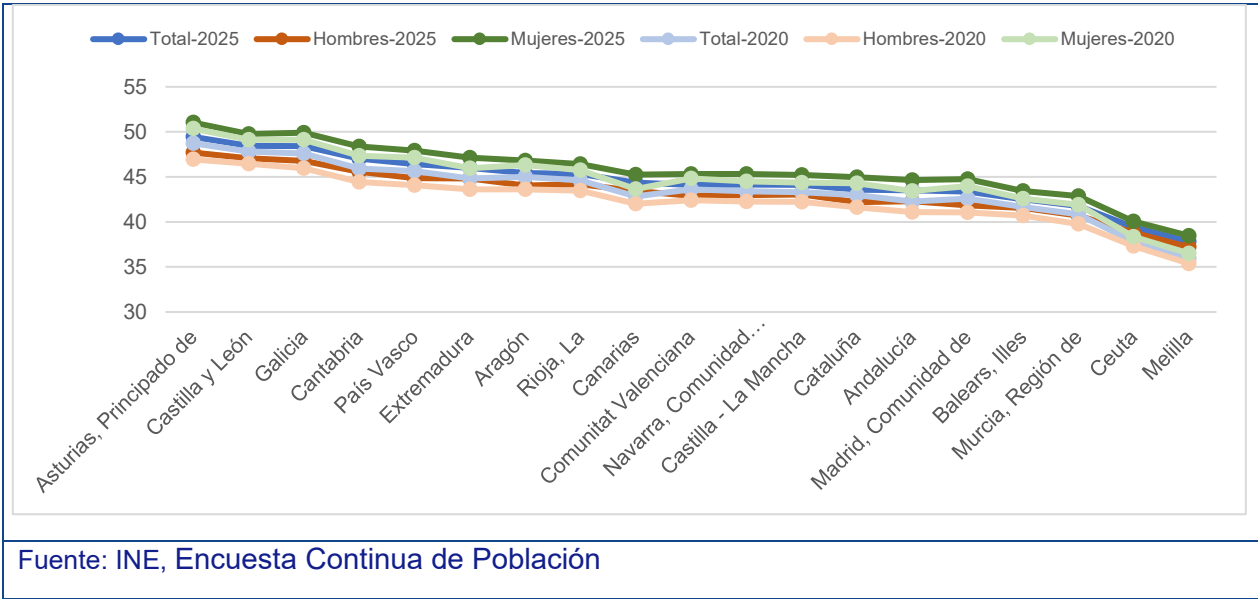
El Cuadro 2.5 nos presenta la distribución de la población a lo largo del territorio español -ver panel superior- y la tasa de variación porcentual de población durante el periodo 2015-2025 -en el panel inferior-. Respecto al primero, se observa cómo el 59,78% de la población se concentra en 4 comunidades autónomas (Andalucía, Cataluña, Comunidad de Madrid y la Comunidad Valenciana). En cuanto al segundo, se observa cómo hay comunidades autónomas que han registrado crecimientos de población por encima del 10% (Baleares, Madrid, Comunidad Valenciana y Cataluña), y otras con crecimiento también importantes en torno al 8% (Murcia, Canarias y Navarra). Al contrario, otras regiones han perdido población durante el periodo analizado (Extremadura, Asturias y Castilla y León). Estas últimas, por lo tanto, son regiones que, mayoritariamente, avanzan a mayor ritmo hacia el envejecimiento poblacional.

Respecto a la edad media en cada comunidad autónoma (Cuadro 2.6), observamos un diferencial importante (en torno a 10 años) entre aquellas más envejecidas (las citadas anteriormente) y aquellas que cuenta con un promedio inferior (Murcia, Baleares y Comunidad de Madrid, junto con Ceuta y Melilla). La evolución desde 2020 es compatible con el esperado proceso común de envejecimiento de la población, más allá que cada región se encuentre en estadios distintos hoy en día.

Cuadro 2.5 Distribución de la población total por Comunidades Autónomas. Octubre, 2025

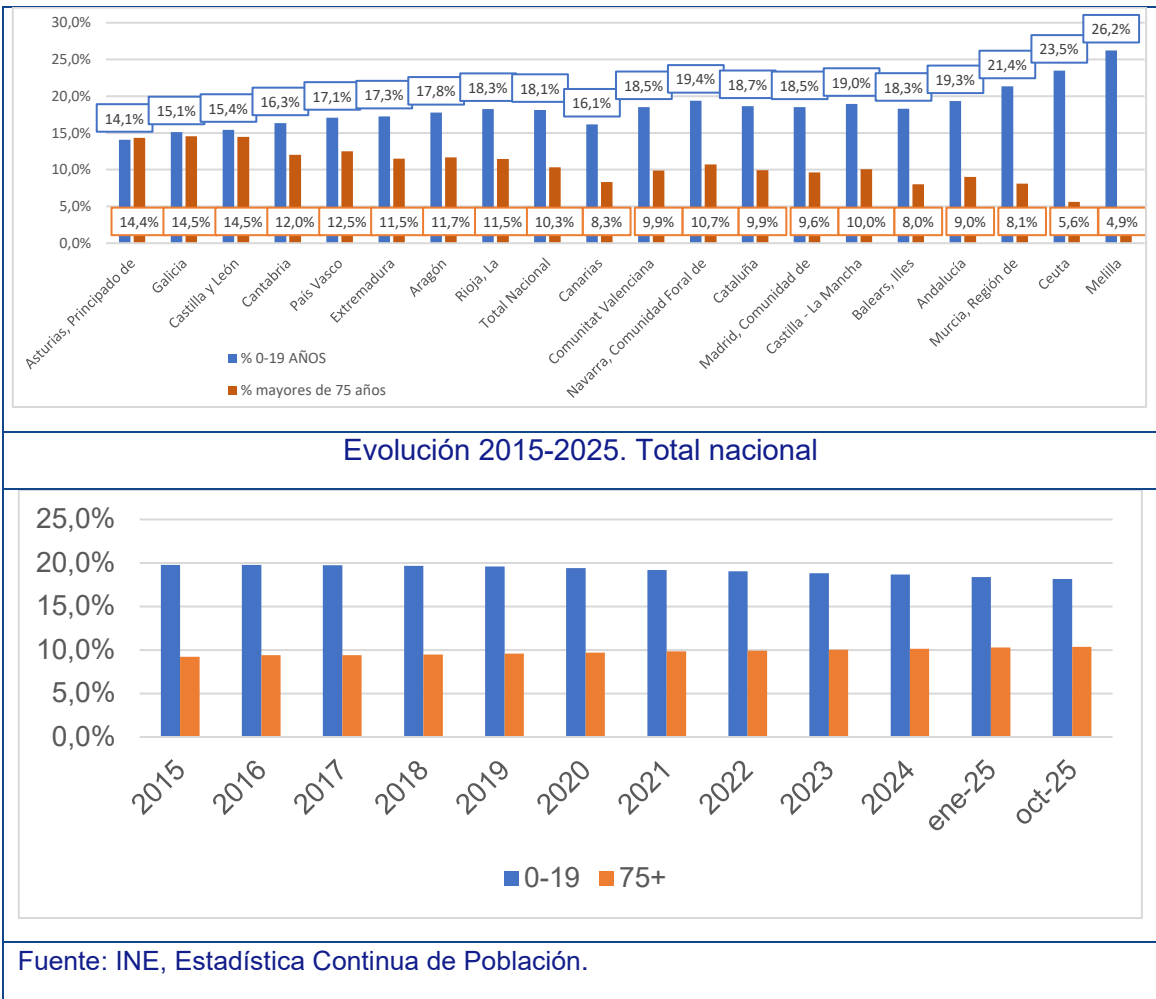


Cuadro 2.6 Edad media, según sexo, de la población total de cada Comunidad Autónoma, 2020-2025.



De la misma forma, en el cuadro 2.7, donde se comparan los porcentajes de población menores de 19 años y el de mayores de 75, se observa cómo de nuevo las regiones más envejecidas son aquellas donde el peso de ambos grupos está más parejo (Asturias, Galicia y Castilla y León). Observamos que siguen a continuación las comunidades de Cantabria y País Vasco, lo que indica, en términos geográficos, el mayor envejecimiento que observamos en la zona norte de nuestro país. Al contrario, regiones como Murcia, Andalucía, Baleares y Madrid registran diferenciales en torno a los 10 puntos porcentuales, lo que indica su menor nivel de envejecimiento (en términos relativos). La evolución temporal (panel inferior) muestra el importante deterioro desde 2015, reduciéndose la diferencia en -2,7% a lo largo del periodo.

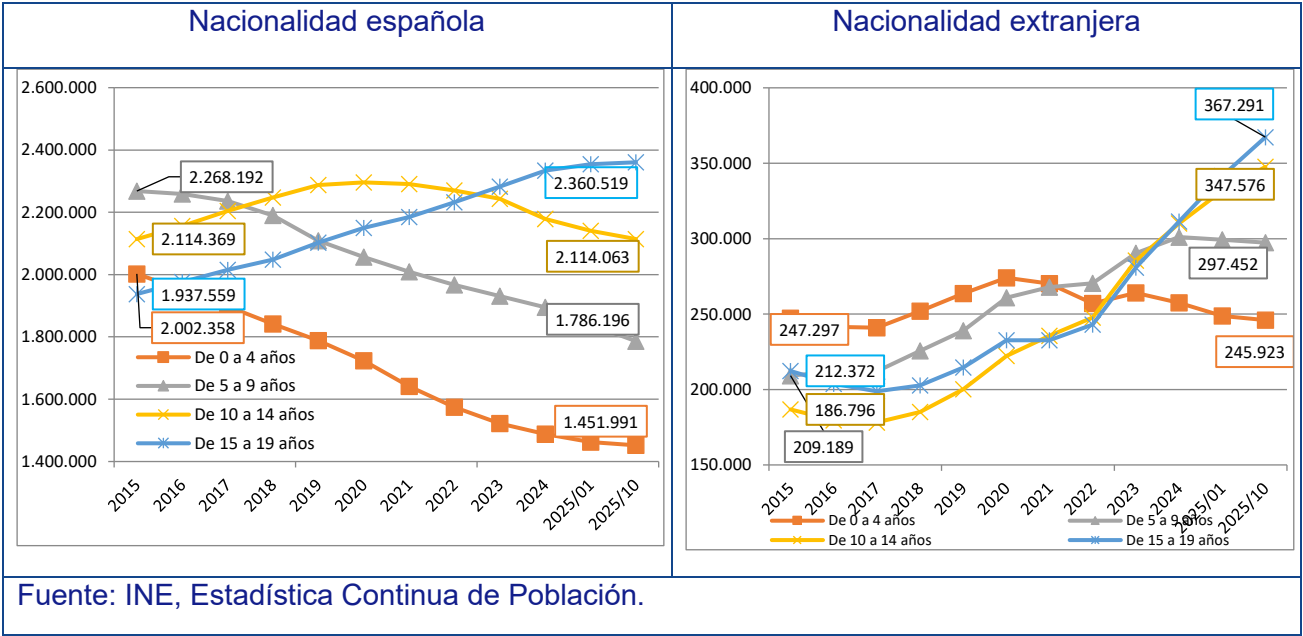
Cuadro 2.7 Porcentaje de población menor de 19 y de mayores de 75 años, sobre la población total de cada Comunidad Autónoma. Octubre, 2025.



En relación con la dinámica temporal de la composición del colectivo de personas de 0 a 19 años (Cuadro 2.8), el primer tramo de edad incluido (0-4 años) nos marca los efectos a corto plazo de los cambios en el número de nacimientos anuales, con una caída constante durante la última década (más de 550,000 desde 2015), mientras que los otros grupos de edad nos permite ver cómo impacta en el medio plazo las variaciones registradas en este mismo indicador, donde cabría esperar caídas en franjas superiores los años venideros.

Para los de nacionalidad extranjera, en términos cualitativos, observamos un patrón diferenciado, donde se producen incrementos de las franjas de edades superiores (a partir de 10 años) mientras se observa estabilidad para la franja de 0 a 4 años.

Cuadro 2.8 Evolución de la población de 0 a 19 años, Total nacional, 2015-2025



Como complemento al último cuadro, y atendiendo ya al país de nacimiento de las personas menores de edad residentes en España, retomamos en la Tabla 2.4 qué nacionalidades están más presentes en el conjunto de la población a fecha de 2024 (las últimas disponibles con esta desagregación). Así, obtenemos para los últimos datos que son Marruecos, Colombia, Venezuela, Ucrania y Perú los más habituales. Sin embargo, mirando cifras de 2015 -panel inferior- comprobamos el impacto de crisis y conflictos recientes propiciando, por ejemplo, que Venezuela y, sobre todo, Ucrania hayan protagonizados desplazamientos cuantitativamente más importantes a otros países.

Para cerrar este bloque, pasamos a analizar la composición del grupo de mujeres en edad fértil (15-54 años). Primero, según su nacionalidad, en el panel superior del Cuadro 2.9 vemos su evolución temporal durante el periodo 2015-2025, que nos permite visualizar como las mujeres extranjeras permitieron registrar caídas menores que se recuperaron tras la normalización tras la pandemia. Puede verse por tanto cómo este colectivo (el de las mujeres extranjeras) juega un papel fundamental en la distribución de cara a minimizar la pérdida de nacimientos que se viene registrando en los últimos informes. En este sentido, conviene recordar que son más dependientes de la coyuntura económica que el de las nacionales. Los paneles inferiores refuerzan además el creciente peso relativo de las mujeres de las franjas de edad superiores (tanto para las de nacionalidad española como para las extranjeras), reduciendo el margen de oportunidad existente para hacer efectiva, si la hubiese, su intención de tener hijos/as.

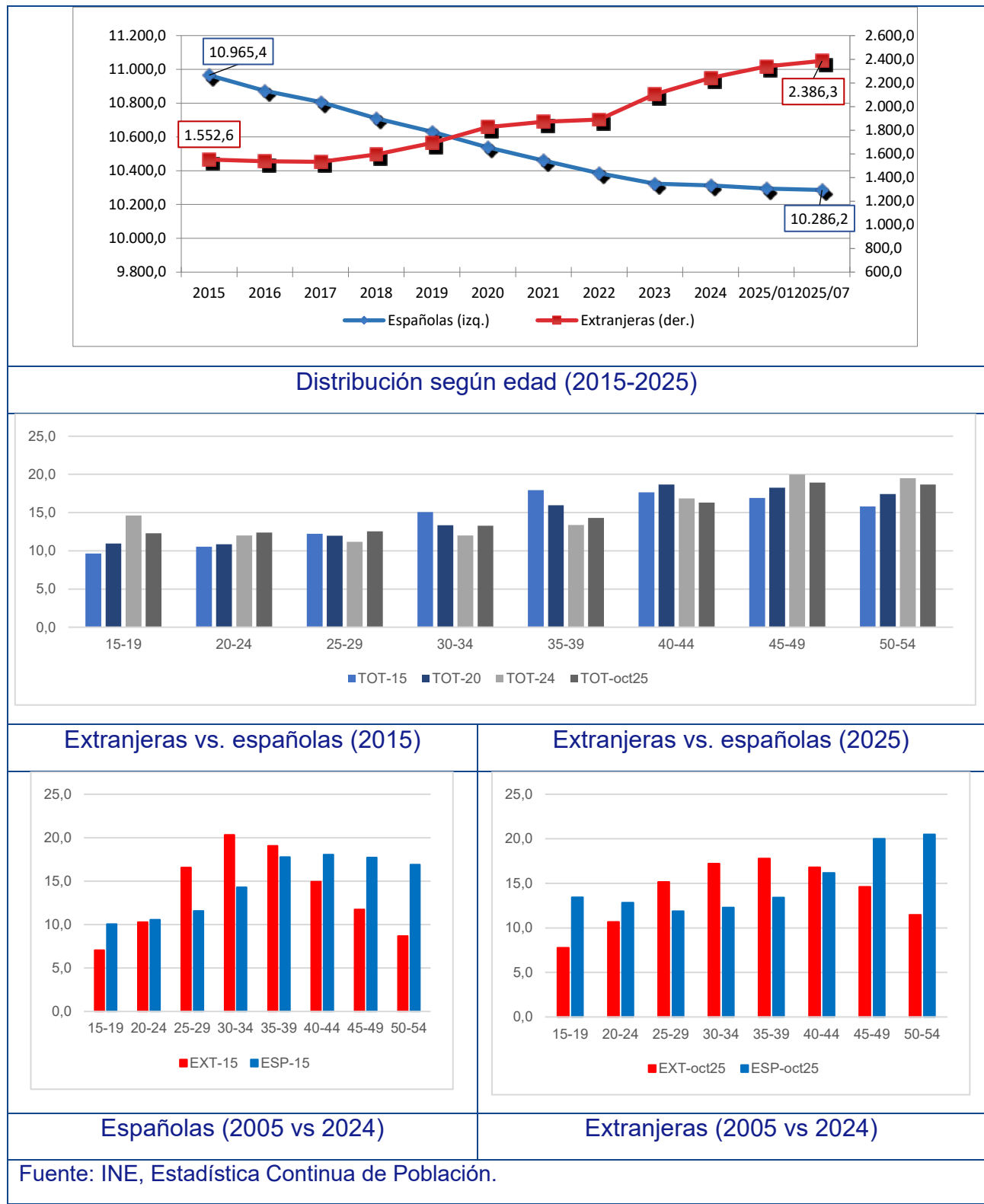
Tabla 2.4 Población extranjera menor de edad residente, por país de nacimiento.
Total nacional, 2024 vs 2015

Total nacional, 2024											
Unidad: número y porcentajes											
País de nacimiento	Total 0-19 años		0-4 años		5-9 años		10-14 años		15-19 años		
	N	%	N	%	N	%	N	%	N	%	
Total	9.075,2	100,00	1.745,5	100,00	2.196,2	100,00	2.488,7	100,00	2.644,9	100,00	
España	8.138,7	89,68	1.662,4	95,23	1.958,3	89,17	2.215,3	89,02	2.302,8	87,07	
Marruecos	118,6	1,31	6,6	0,38	30,0	1,37	38,1	1,53	43,8	1,66	
Colombia	104,9	1,16	9,6	0,55	27,2	1,24	31,1	1,25	36,9	1,40	
Venezuela	84,0	0,93	4,0	0,23	22,4	1,02	28,8	1,16	28,8	1,09	
Ucrania	46,5	0,51	6,0	0,34	13,4	0,61	14,5	0,58	12,6	0,48	
Perú	49,8	0,55	4,6	0,27	12,8	0,59	13,8	0,56	18,4	0,70	
Rumanía	29,0	0,32	2,3	0,13	5,3	0,24	6,9	0,28	14,4	0,55	
Argentina	37,9	0,42	4,3	0,25	11,5	0,53	11,1	0,45	10,9	0,41	
Honduras	34,4	0,38	1,7	0,09	7,3	0,33	11,9	0,48	13,6	0,51	
Reino Unido	24,0	0,26	3,9	0,22	7,8	0,36	6,3	0,25	6,0	0,23	
China	20,6	0,23	0,5	0,03	2,2	0,10	5,1	0,21	12,7	0,48	
Rusia	22,1	0,24	1,9	0,11	4,8	0,22	6,7	0,27	8,6	0,33	
Pakistán	20,7	0,23	1,9	0,11	4,6	0,21	6,2	0,25	8,1	0,31	
República Dominicana	17,7	0,19	0,7	0,04	2,8	0,13	4,8	0,19	9,4	0,36	
Brasil	18,7	0,21	1,7	0,10	5,2	0,24	5,6	0,22	6,2	0,23	
Estados Unidos de América	17,3	0,19	2,6	0,15	5,6	0,25	4,3	0,17	4,8	0,18	
Ecuador	17,9	0,20	1,7	0,10	6,3	0,29	4,7	0,19	5,2	0,20	
Francia	15,8	0,17	2,8	0,16	4,7	0,21	4,0	0,16	4,4	0,17	
Cuba	18,3	0,20	1,5	0,09	4,3	0,20	5,5	0,22	7,0	0,26	
Italia	14,1	0,15	1,4	0,08	3,5	0,16	4,6	0,18	4,6	0,17	
Bolivia	10,0	0,11	0,5	0,03	2,1	0,10	1,8	0,07	5,6	0,21	
Paraguay	12,8	0,14	1,1	0,06	3,0	0,14	2,8	0,11	6,0	0,23	
Alemania	12,7	0,14	2,4	0,14	4,4	0,20	2,8	0,11	3,1	0,12	
India	7,3	0,08	0,6	0,03	1,7	0,08	2,3	0,09	2,7	0,10	
Bulgaria	5,9	0,06	0,4	0,03	1,2	0,05	1,6	0,06	2,7	0,10	
Chile	7,8	0,09	1,5	0,09	2,6	0,12	1,8	0,07	1,8	0,07	

Total nacional, 2015											
Unidad: número y porcentajes											
País de nacimiento	Total 0-19 años		0-4 años		5-9 años		10-14 años		15-19 años		
	N	%	N	%	N	%	N	%	N	%	
Total	9.178,1	100,00	2.249,7	100,00	2.477,4	100,00	2.301,2	100,00	2.149,9	100,00	
España	8.507,4	92,69	2.214,5	98,44	2.376,1	95,91	2.087,1	90,70	1.829,6	85,10	
Marruecos	85,8	0,93	4,2	0,19	14,8	0,60	26,6	1,16	40,2	1,87	
Rumanía	43,9	0,48	0,7	0,03	3,0	0,12	10,5	0,46	29,7	1,38	
Ecuador	16,5	0,18	1,2	0,05	2,5	0,10	5,1	0,22	7,7	0,36	
Colombia	10,6	0,12	0,5	0,02	1,3	0,05	3,3	0,15	5,4	0,25	
China	20,6	0,22	0,4	0,02	2,4	0,10	6,9	0,30	10,9	0,51	
Argentina	72,5	0,79	3,5	0,15	11,2	0,45	25,6	1,11	32,2	1,50	
Bolivia	24,0	0,26	0,8	0,04	2,0	0,08	8,1	0,35	13,1	0,61	
República Dominicana	6,6	0,07	0,3	0,01	1,1	0,04	2,4	0,10	2,9	0,14	
Reino Unido	21,3	0,23	1,9	0,08	4,3	0,17	7,0	0,30	8,1	0,38	
Perú	31,5	0,34	1,5	0,07	7,5	0,30	12,9	0,56	9,5	0,44	
Rusia	18,4	0,20	1,5	0,07	4,4	0,18	7,1	0,31	5,4	0,25	
Venezuela	13,0	0,14	1,0	0,04	3,3	0,13	3,6	0,16	5,0	0,23	
Bulgaria	22,8	0,25	0,5	0,02	2,2	0,09	7,7	0,34	12,3	0,57	
Pakistán	12,1	0,13	0,6	0,03	1,4	0,06	4,0	0,18	6,0	0,28	
Brasil	8,9	0,10	1,3	0,06	2,3	0,09	2,8	0,12	2,5	0,12	
Francia	59,1	0,64	0,6	0,03	1,6	0,07	13,7	0,60	43,1	2,01	
Ucrania	10,6	0,12	1,4	0,06	2,3	0,09	3,3	0,14	3,7	0,17	
Alemania	9,9	0,11	0,4	0,02	1,4	0,06	3,0	0,13	5,1	0,24	
Cuba	7,9	0,09	1,2	0,05	2,3	0,09	2,5	0,11	2,0	0,09	
Estados Unidos de América	23,9	0,26	0,3	0,01	1,5	0,06	10,2	0,44	12,0	0,56	
Portugal	8,0	0,09	0,2	0,01	1,0	0,04	3,3	0,14	3,6	0,17	
Paraguay	10,1	0,11	0,8	0,03	1,9	0,08	3,2	0,14	4,3	0,20	
Italia	5,3	0,06	0,5	0,02	1,1	0,04	1,5	0,06	2,2	0,10	
Uruguay	14,7	0,16	0,7	0,03	2,3	0,09	4,8	0,21	6,8	0,32	
Honduras	5,3	0,06	0,3	0,01	0,6	0,02	1,7	0,07	2,7	0,13	

Fuente: INE, Encuesta Continua de Población

Cuadro 2.9 Mujeres en edad fértil 15-54 años (españolas y extranjeras). Total nacional, 2015-2025



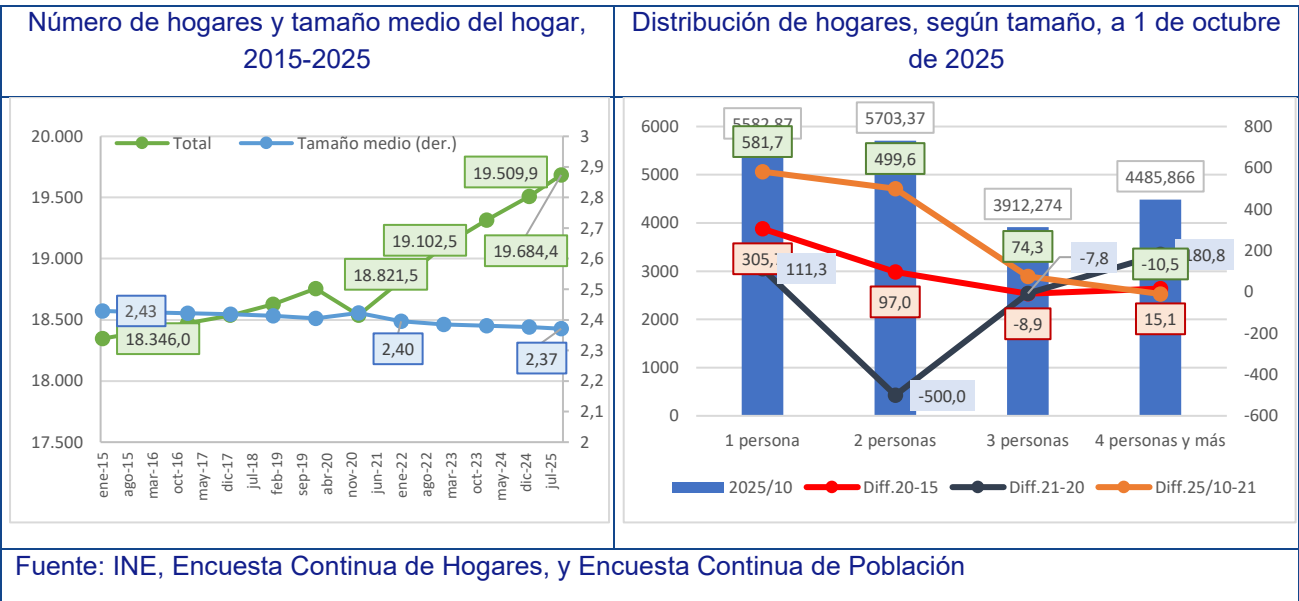
Fuente: INE, Estadística Continua de Población.

3 Evolución reciente de las características de los hogares en España

Analizamos en este apartado la evolución reciente de la composición y características de los hogares, sobre la base de los últimos datos publicados en la nueva Estadística Continua de Población. Siempre que es posible, añadimos los datos disponibles de la ya extinta Encuesta Continua de Hogares (INE), para el periodo 2015-2020, con el objetivo de incluir una perspectiva de medio plazo -previa a la pandemia- y obtener un primer análisis del impacto de la ruptura de las series poblacionales justo en mitad de un evento tan significativo como la reciente pandemia del COVID19.

Mostramos en el cuadro 3.1 la evolución reciente del número de hogares en España, que asciende a 19,684 millones a 1 de octubre de 2025 (un 1,9% más que en 2024, y un 7,3% más que en 2015). Asimismo, se aprecia durante el periodo un ligero descenso en su tamaño medio (-0,06 desde 2015). Esta persistente tendencia muestra una excepción para el 2021, al reducirse el número de hogares total (-215 mil hogares) para luego aumentar ligeramente. Tocaré analizar en profundidad en qué medida la transición entre las distintas fuentes ayuda a explicar esto o, por el contrario, responde al impacto de la pandemia sanitaria.

Cuadro 3.1 Evolución del número de hogares. Total nacional, 2015-2025.



Atendiendo a este criterio, la distribución para los datos a fecha de 1 de octubre de 2025 según tamaño (panel derecho) muestra que los hogares con dos personas son los más numerosos, seguidos por los unipersonales, ambos situados por encima de los 5,5 millones. Estos últimos son los que más han aumentado desde 2015, con un incremento de más de 305.700 hogares hasta 2020 y, otros 581.700 más desde 2021 hasta la actualidad.

Respecto a lo ya señalado respecto a la transición de 2020 a 2021, vemos cómo los hogares de dos personas son los que más descienden ese año, al tiempo que aumentan -por encima de variaciones

de otros periodos- los de 4 personas y más. A falta de profundizar más, podría estar indicando que se produjo cierto agrupamiento de hogares durante ese periodo de mayor incidencia de la pandemia.

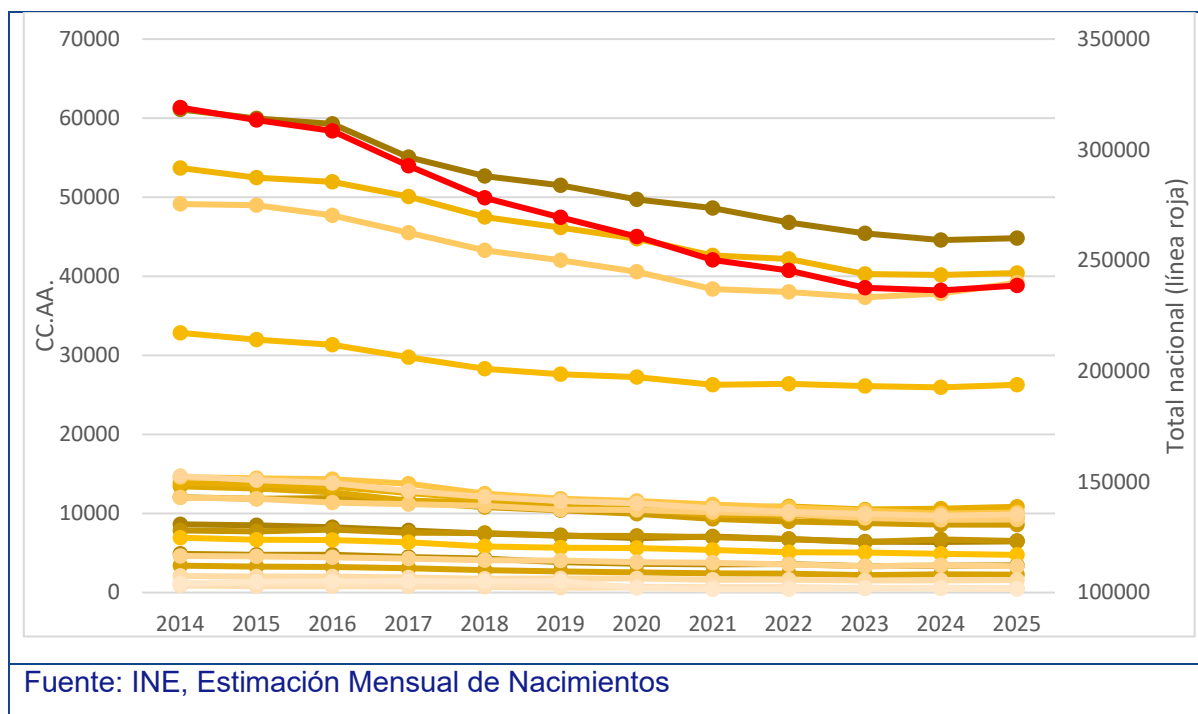
4 Análisis del crecimiento de la población en España

En esta sección incluimos los últimos datos publicados respecto a los nacimientos (Estimación mensual de Nacimientos) y defunciones (Estimación del número de defunciones mensuales). Ambas nos permiten no sólo conocer la evolución reciente y/o la distribución geográfica de cada fenómeno sino conocer la evolución del saldo vegetativo poblacional.

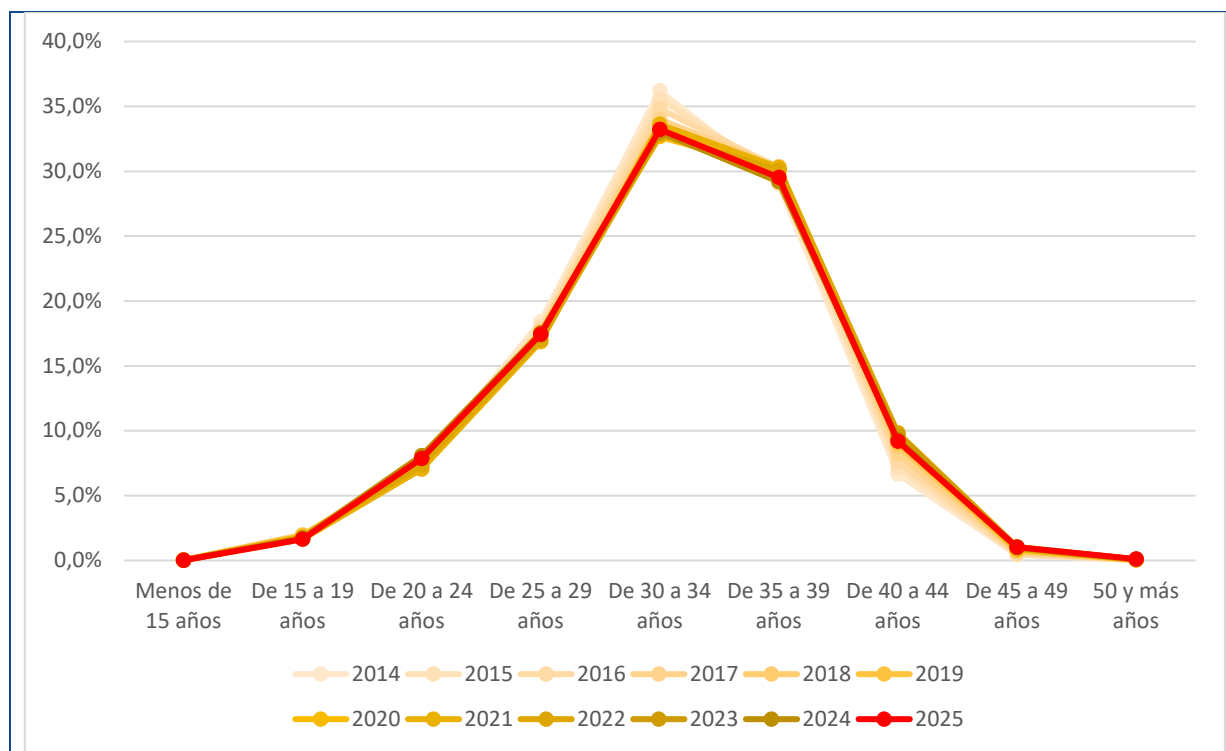
Así, en el Cuadro 4.1 incluimos los nacimientos registrados a 30 de septiembre de cada año del periodo 2014-2025 para el total nacional (eje derecho) y, también, para cada una de las comunidades autónomas (eje izquierdo). En todos los casos se aprecia una notable reducción del número de nacimientos registrados (-80.367 anuales respecto al año de referencia, 2015). En este caso, la pandemia, pese a la estabilidad observada desde 2023, parece haber intensificado esta tendencia.

Según edad de la madre (Cuadro 4.2), observamos cómo van ganando peso relativo edades más tardías al nacimiento. Así, mientras las mujeres que son madres en la franja de 30 a 34 años reducen su peso en un 5%, las que tienen más de 40 ganan relevancia en una proporción equivalente.

Cuadro 4.1 Nacimientos a 30 de septiembre de cada año. Total Nacional vs comunidades autónomas, 2014-2025.



Cuadro 4.2 Nacimientos a 30 de septiembre de cada año, según edad de la madre. Total Nacional, 2014-2025.



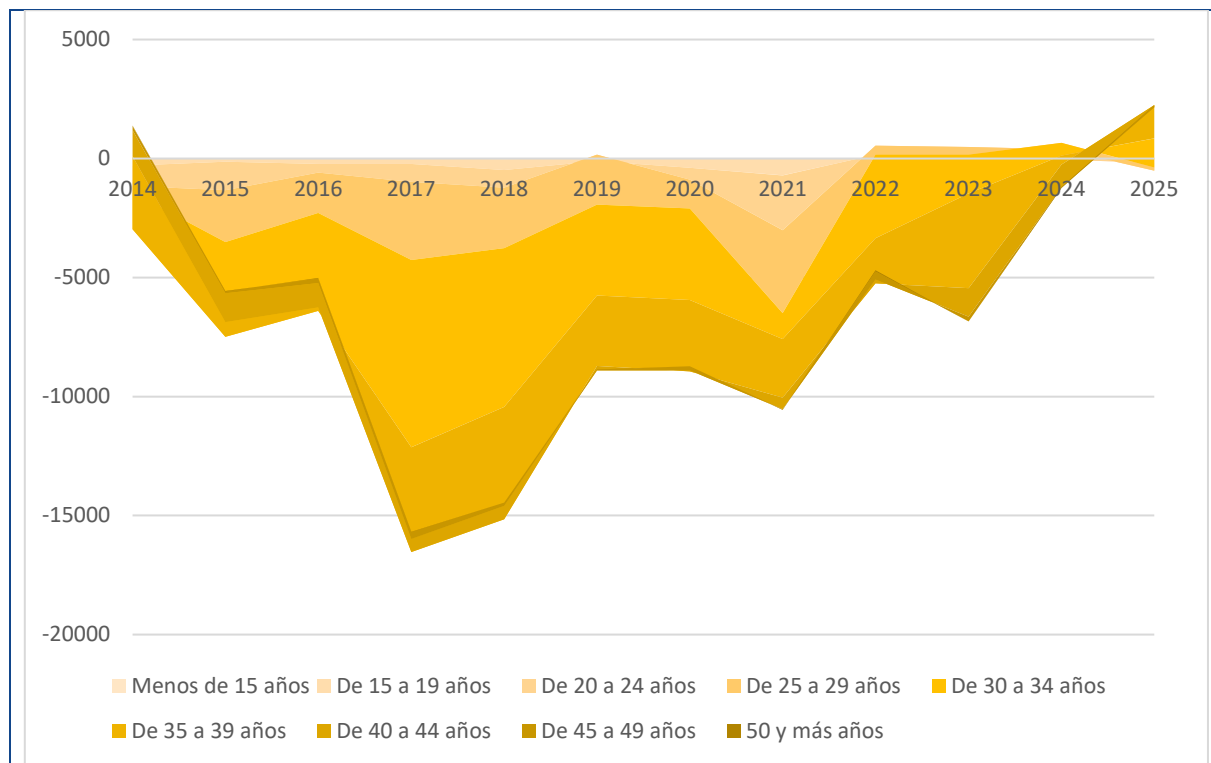
Fuente: INE, Estimación Mensual de Nacimientos

La evolución reciente del número de nacimiento según la edad de la madre (Cuadro 4.3) nos confirma este hecho, con un mayor crecimiento para aquellas mujeres que tienen más de 45 años.

Por el lado de las defunciones (Cuadro 4.4), se observa un crecimiento sostenido durante el periodo, con una especial intensidad, como cabría esperar, durante las fases más intensas de la reciente pandemia sanitaria del COVID-19.

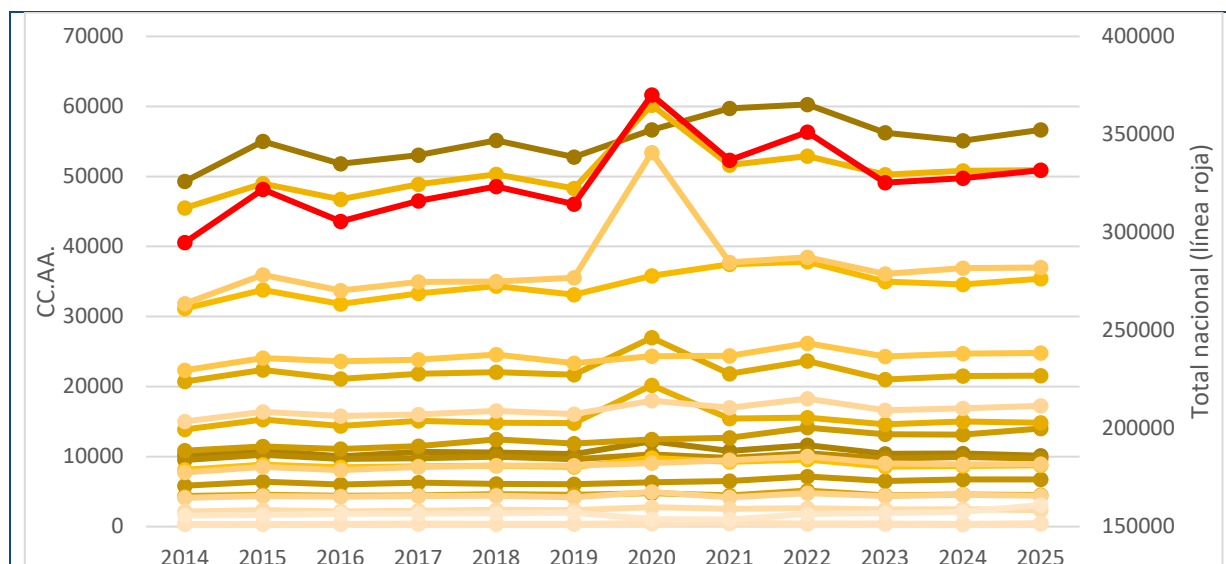
En consecuencia, el saldo vegetativo (Cuadro 4.5) resultante muestra una divergencia creciente desde que en 2016 comenzamos a obtener un balance negativo. Los últimos datos disponibles indican que el saldo alcanza el valor de -93.092 (el doble de lo registrado en 2019). Por comunidades autónomas, se observa que registran un patrón común, si bien observamos divergencias respecto al impacto cuantitativo de la pandemia.

Cuadro 4.3 Variación interanual -absoluta- del número de nacimientos registrados a 30 de junio de cada año, según la edad de la madre. Periodo 2014-2025.



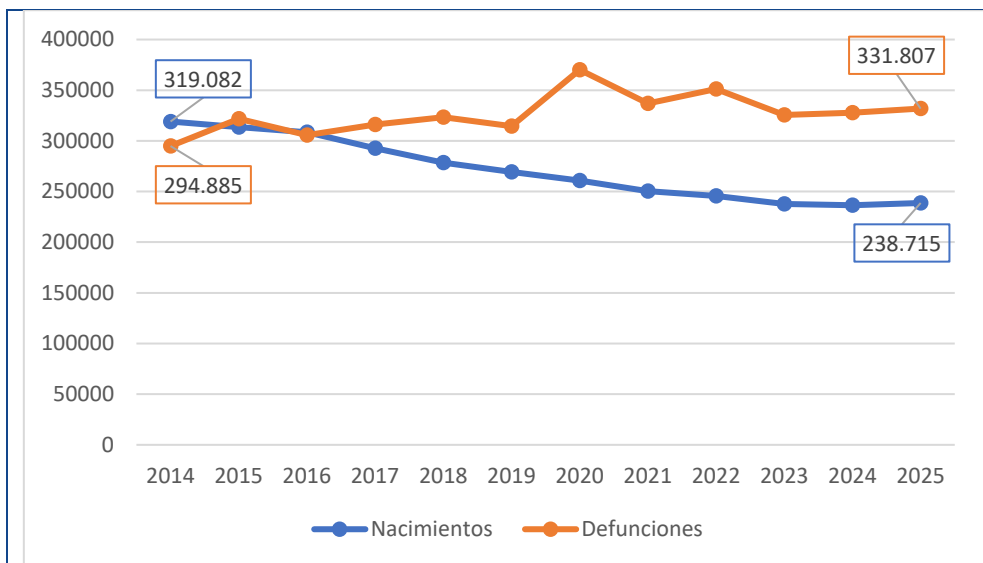
Fuente: INE, Estimación Mensual de Nacimientos

Cuadro 4.4 Defunciones a 30 de junio de cada año, según edad de la madre. Total Nacional vs comunidades autónomas, 2014-2025.

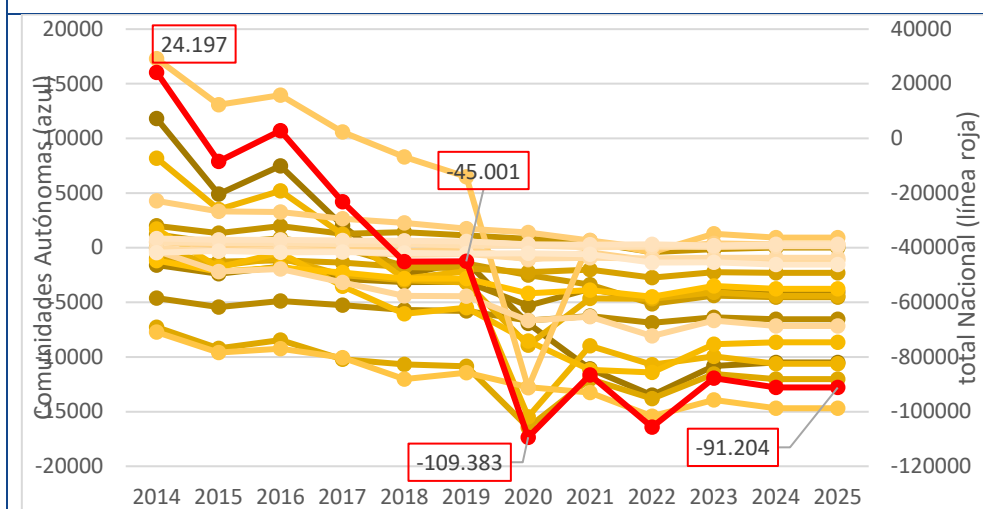


Fuente: INE, Estimación del número de defunciones mensuales.

Cuadro 4.5 Saldo vegetativo de la población en España, a 30 de septiembre de cada año, Total Nacional, 2014-2025.



Saldo vegetativo según CC.AA. vs Total nacional (línea roja, eje derecho)



Fuente: INE, Estimación Mensual de Nacimientos y Estimación del número de defunciones mensuales.

5 Indicadores demográficos estructurales

Una vez hemos analizado los datos demográficos de más alta frecuencia, en este bloque incluimos análisis estructurales publicados por el Instituto Nacional de Estadística en términos anuales o plurianuales.

En esta ocasión, recogemos los datos provisionales de la Estadística de defunciones según la causa de la muerte, que nos permite profundizar en las especificidades de cada colectivo (según edad y sexo, por ejemplo) y, finalmente, la incidencia de un fenómeno preocupante a nivel social como el de los suicidios.

5.1 Indicadores Demográficos Básicos / Movimiento Natural de la Población

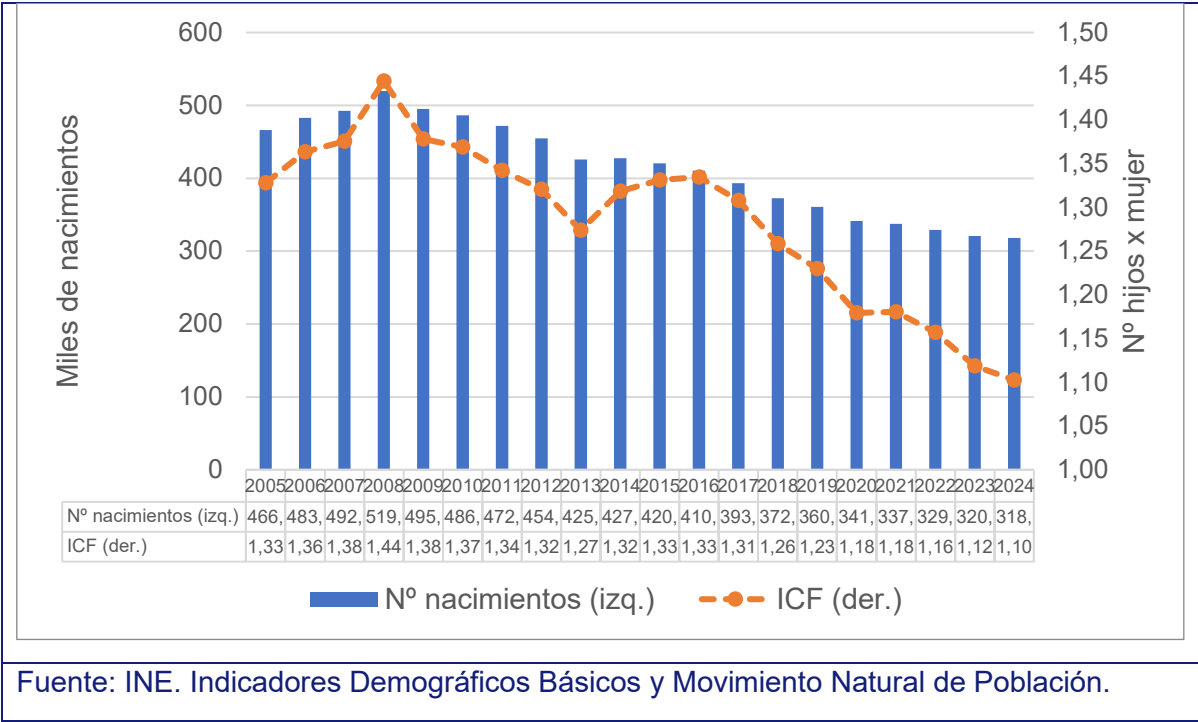
Antes de la emergencia de las nuevas fuentes ya explicadas en las secciones previas, estas dos fuentes recientemente publicadas (Indicadores Demográficos Básicos y Movimiento Natural de la Población) representan una oportunidad para situar en contexto socioeconómico una batería de indicadores demográficos que persiguen informar respecto al impacto que han tenido lugar durante el periodo analizado para el caso español. En primer lugar, miramos a las últimas cifras disponibles respecto a los indicadores relacionados con la natalidad y/o fecundidad. Seguidamente, estudiamos la evolución reciente del crecimiento vegetativo de la población española, haciendo hincapié en la evolución del pasado año que debe consolidar la estabilización de los indicadores tras el fuerte impacto de la pandemia sanitaria que enfrentamos en/desde 2020.

A continuación, estudiamos comportamientos vinculados a los nacimientos registrados que, en nuestra opinión, merece ser estudiados de forma específica. En concreto: (i) analizamos la relación existente entre el matrimonio y la tenencia de hijos para la realidad española; (ii) estudiamos la evolución de las Interrupciones Voluntarias de Embarazo (abortos), a partir de los datos de la Estadística de Interrupciones Voluntarias de Embarazos del Ministerio de Sanidad.

5.1.1 Número de nacimientos e Indicador Coyuntural de Fecundidad

Nuestra primera sección la dedicamos a un aspecto tan relevante en el momento actual como la fecundidad. Así, en el cuadro 5.1 observamos que tanto el número total de nacimientos para cada año durante el periodo 2005-2024 (eje vertical izquierdo), como el indicador coyuntural de Fecundidad (ICF, en el eje derecho).

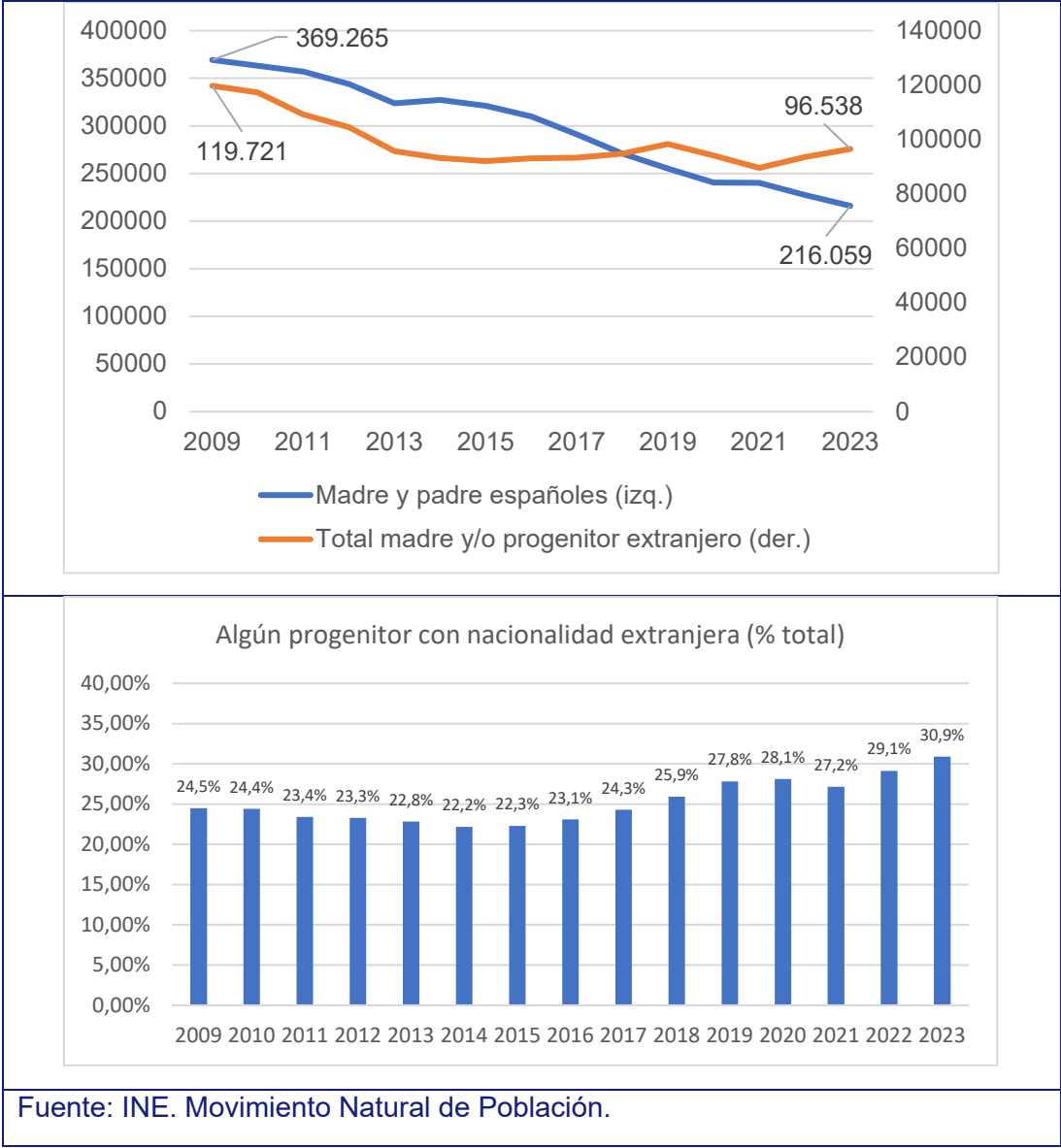
Cuadro 5.1 Evolución del número de nacimientos y del Indicador Coyuntural de Fecundidad. Total nacional, 2005-2024.



En ambos casos, se aprecia que tras la ligera recuperación observada para el periodo de expansión económica de los dos mil hasta la gran recesión, se ha consolidado de forma persistente una tendencia decreciente que si en 2005-2016 ya significaban 100.000 nacimientos menos al año, para las últimas cifras obtenidas duplicar casi este descenso (318.005 nacimientos en 2024, frente a los 519.779 de 2008). En términos del Índice Coyuntural de Fecundidad se traduce en un descenso de 0,34 en el mismo periodo.

Si desagregamos los nacimientos según la nacionalidad del padre y de la madre (Cuadro 5.2), observamos un mayor descenso entre los progenitores nacionales (-153.206 desde 2009) que no ha sido comenzado suficientemente con aquellos nacimientos con algún progenitor con nacionalidad extranjera (-23.183). Esto ha provocado un mayor peso relativo de los padres y madres extranjeros (ver panel inferior), indicando donde se ha concentrado la pérdida de nacimientos observada a nivel agregado.

Cuadro 5.2 Nacimientos por nacionalidad del padre y de la madre. Total nacional. 2009-2023

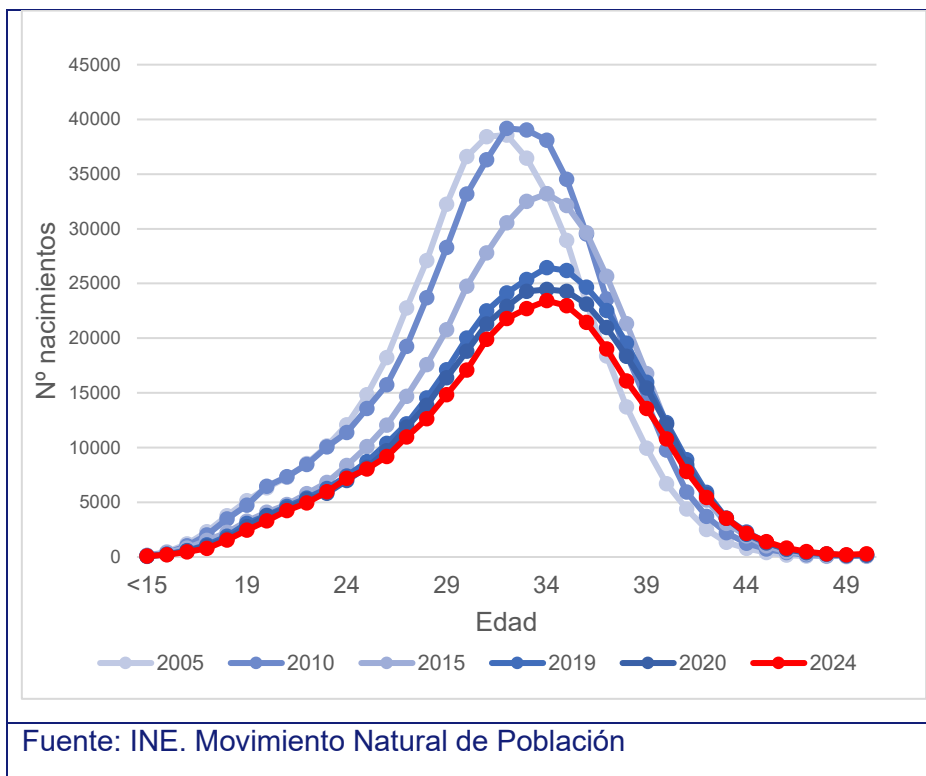


Un aspecto que consideramos importante destacar es la edad de la madre al nacimiento. Por ello, mostramos a continuación (cuadro 5.3) la distribución de nacimientos anuales según la edad de la madre para distintos momentos temporales (2005, 2010, 2015, 2019, 2020 y 2024). La evolución desde 2005 a 2015 nos indica un doble movimiento. Primero, una caída en el número de nacimientos registrados que se concentra a partir de 2010. Segundo, un desplazamiento de la moda de la distribución hacia la derecha, que nos dice que se está postergando el momento de tener hijos (una tendencia observada también en otros estudios recientes). Desde 2015 a 2019, se observa un desplazamiento hacia abajo en las franjas de mayor fecundidad (30 a 40 años) indicando que, tras una primera decisión de postergar, podemos encontrar barreras posteriores que conduzca a la renuncia definitiva a tener los hijos en edades más tardías.² Finalmente, es interesante destacar que

² Ver Bazah & Sánchez-Fuentes (2023) para más información respecto a la brecha de maternidad en España.

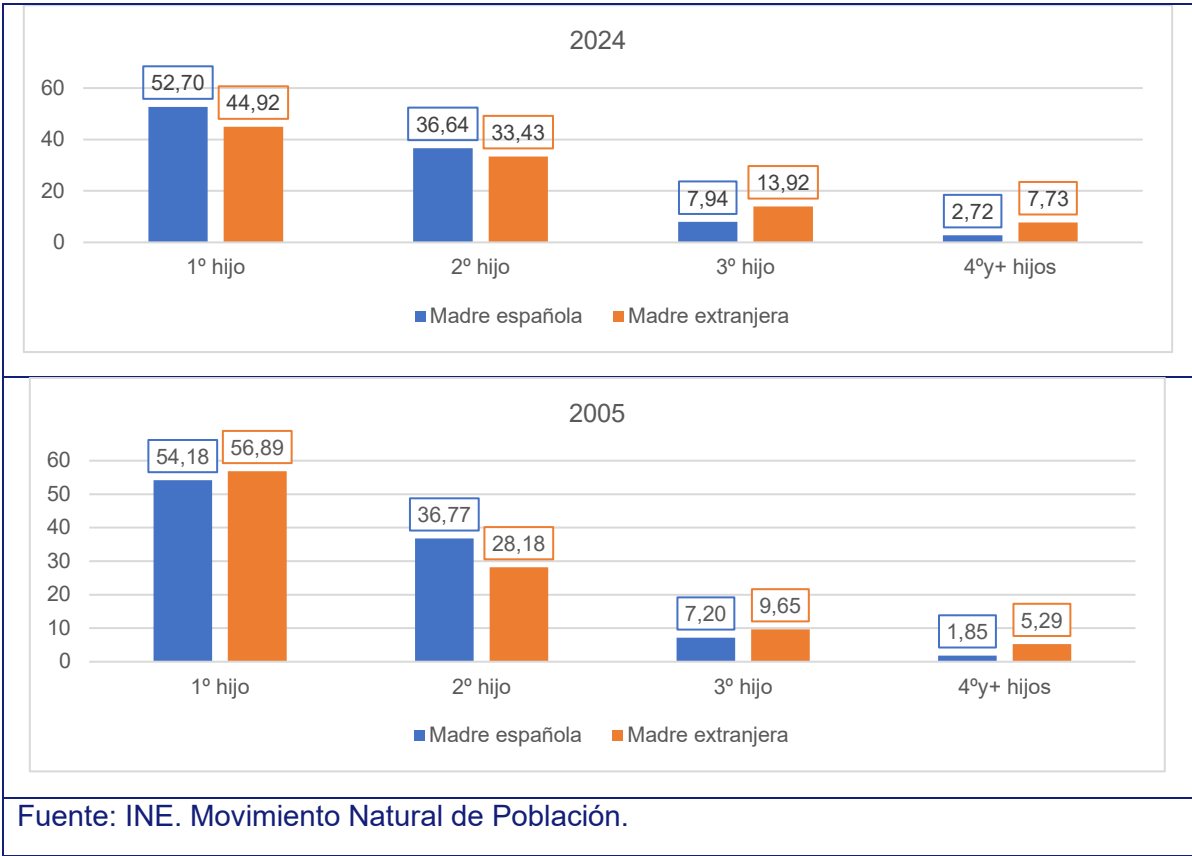
la pandemia ha intensificado si cabe esta tendencia decreciente que aún no ha vuelto a los niveles previos.

Cuadro 5.3 Nacimientos según edad de la madre, Total Nacional, 2005-2024



Siguiendo con posibles clasificaciones de los nacimientos registrados cada año, a continuación, los desglosamos por orden de nacimiento y según la nacionalidad de la madre (Cuadro 5.4). Así, el 52,70% (44,92%) de los nacimientos de madres españolas (extranjeras) ocupan la primera posición, lo que podría valer de proxy para conocer cuántas mujeres se han convertido en madres en este periodo. Además, como se recoge en los datos, sólo un 10,66% de los nacimientos de madres españolas tenían ya dos o más con anterioridad, porcentaje que aumenta hasta el 21,65% en el caso de las madres extranjeras.

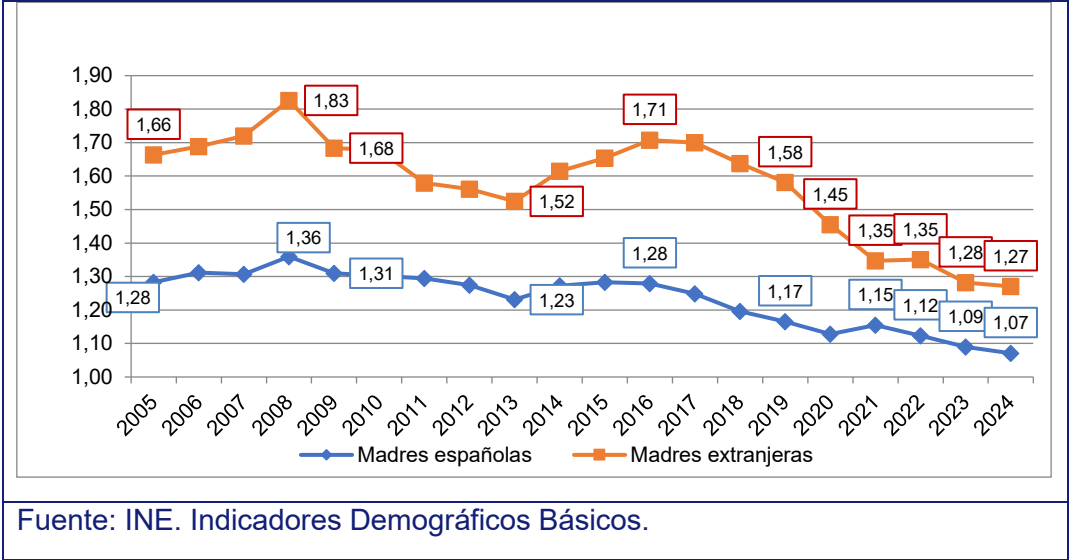
Cuadro 5.4 Porcentaje de nacidos por orden de nacimiento según nacionalidad de la madre. Total nacional, 2024 vs 2005



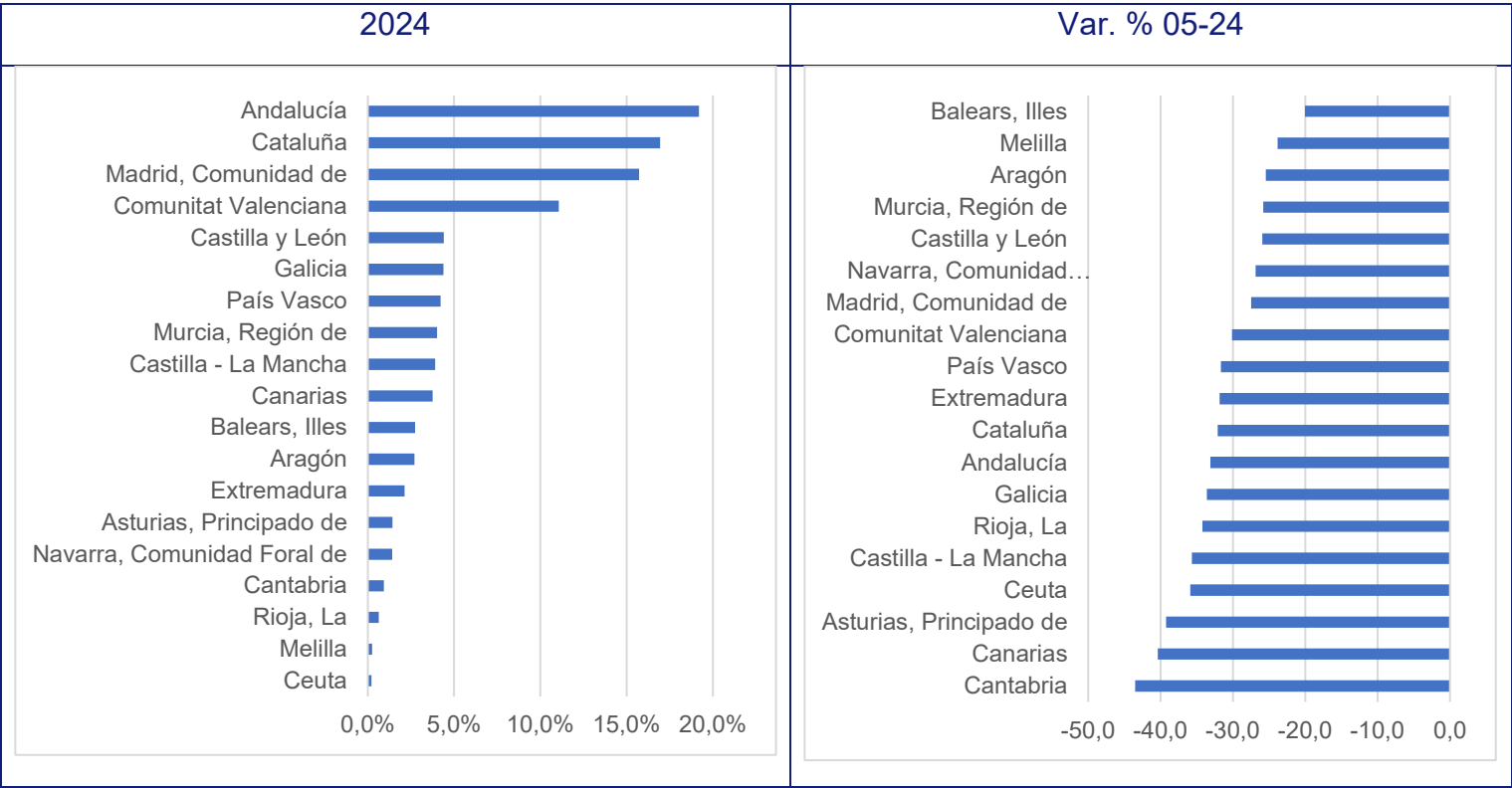
Respecto al Índice Coyuntural de Fecundidad, incluimos su evolución para el periodo de referencia en el Cuadro 5.5. Se observa tendencias comunes para madres españolas y extranjeras, con una clara convergencia del diferencial positivo que se registra para las últimas (0,42 en 2019, 0,2 en 2024). Esta tendencia común apunta a la existencia de factores estructurales propios de la realidad española que terminan por conformar dicho comportamiento.

Como ya se ha mencionado respecto a otros indicadores, la situación de las regiones puede resultar muy heterogénea. Para ello, en el Cuadro 5.6 presentamos la distribución territorial de nacimientos por comunidades autónomas (panel izquierdo) y la variación registrada desde 2005 (panel derecho). Andalucía, Cataluña, Comunidad de Madrid y Valencia representan seis de cada diez, como con otros indicadores de población a nivel nacional. En cuanto a la variación, se ve una caída generalizada de nacimientos de al menos un 20%, pero con niveles significativamente diferentes entre los distintos territorios (desde el 20% de Baleares y Melilla hasta regiones como Asturias, Canarias y Cantabria que se sitúan en torno al 40%).

Cuadro 5.5 Indicador Coyuntural de Fecundidad por nacionalidad de la madre. Total nacional, 2005-2024

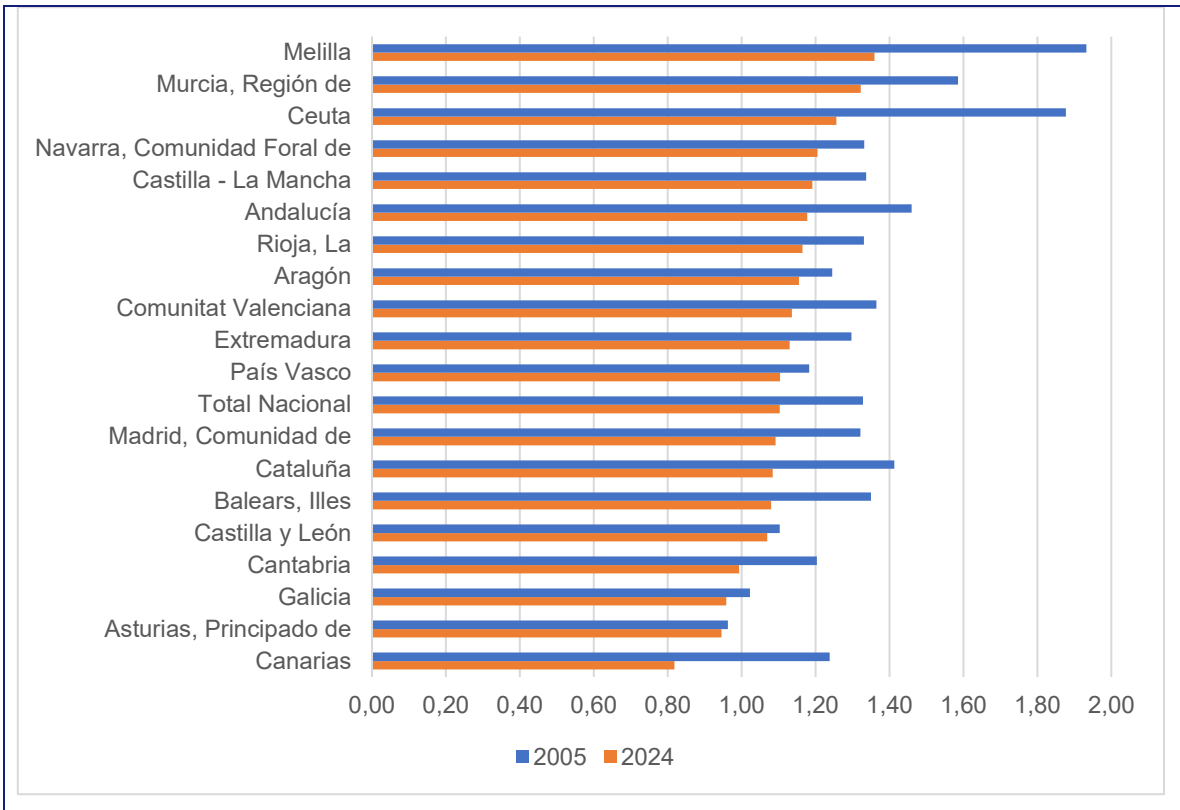


Cuadro 5.6 Distribución porcentual de los nacimientos registrados por Comunidades Autónomas



Fuente: INE. Movimiento Natural de Población.

Cuadro 5.7 Indicador Coyuntural de Fecundidad por Comunidades Autónomas, 2005-2024



Fuente: INE. Indicadores Demográficos Básicos.

En lo que se refiere al Indicador Coyuntural de Fecundidad (Cuadro 5.7), Ceuta, Melilla y Murcia se sitúan por encima de 1,2, con regiones tan relevantes como la Comunidad de Madrid, Baleares, Castilla-León, Cantabria, Galicia, Asturias y Canarias por debajo del promedio nacional de 1,10.

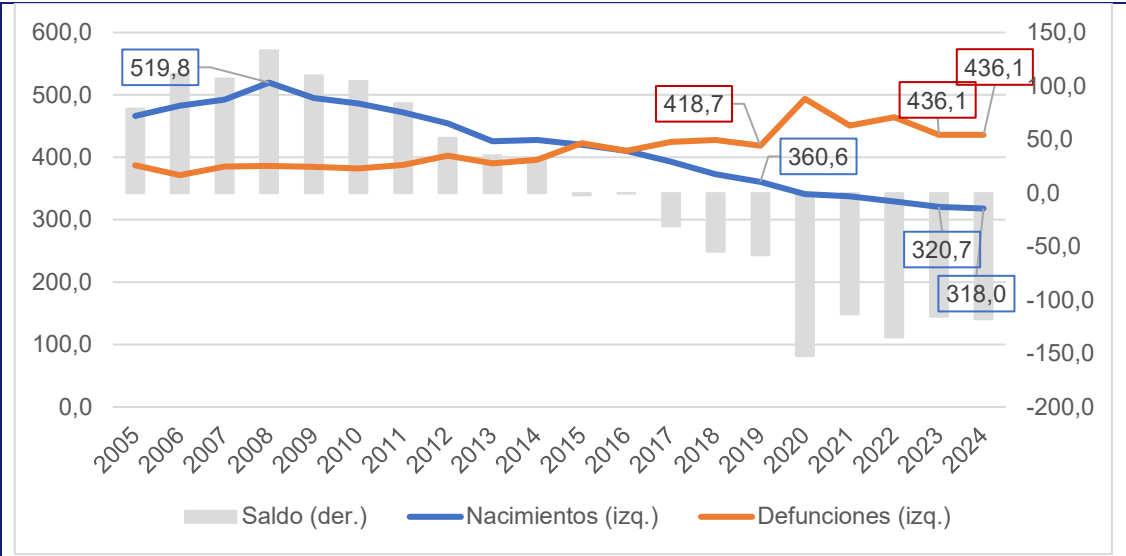
5.1.2 Crecimiento vegetativo de la población española

Una vez hemos analizado la evolución de los nacimientos en España, en esta sección los comparamos con los fallecimientos para estudiar el (de)crecimiento vegetativo de la población española durante nuestro periodo de referencia.

En primer lugar, para el periodo 2005-2024 comparamos la evolución de nacimientos y defunciones (Cuadro 5.8). Además, mostramos el saldo neto entre ambos para cada año.

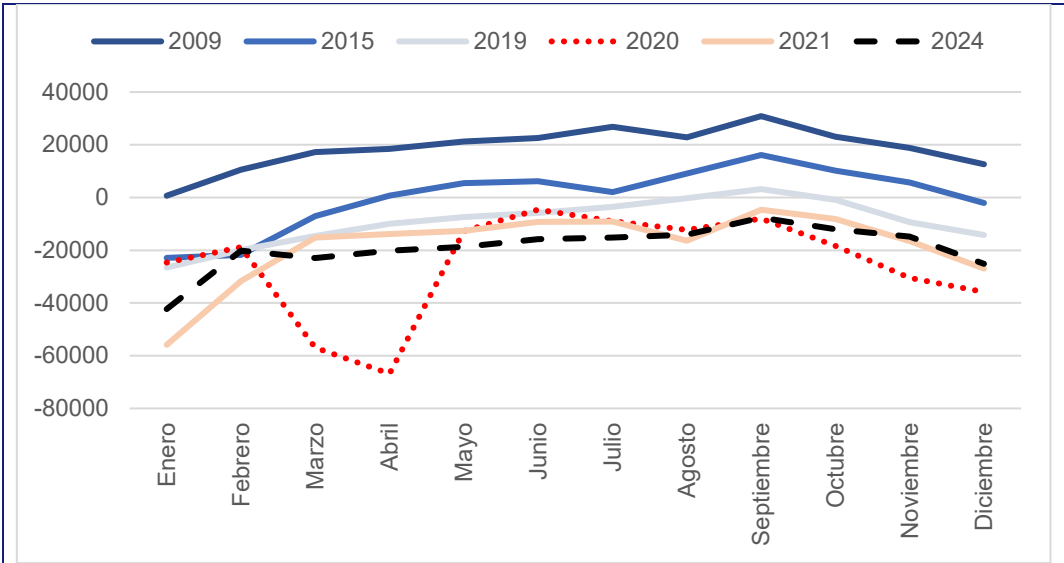
Desde 2008, cuando se alcanzó el máximo saldo positivo del periodo (133.500), se observa un deterioro importante del mismo causado, principalmente, por el descenso en nacimientos, llegando a un saldo negativo de 154.000 en 2020, que aún no ha terminado de recuperarse según los datos de 2024 (-118.113). En este caso, la pandemia sanitaria ha agudizado más si cabe las tendencias previas, debido al aumento de defunciones registrado respecto a 2019 (75.073 en 2020, 32.041 en 2021, 45.714 en 2022, 17.421 para 2023 y 17.421 en 2024).

Cuadro 5.8 Crecimiento vegetativo de la población española. Total nacional, 2005-2024



Fuente: INE. Indicadores Demográficos Básicos.

Cuadro 5.9 Distribución de saldo entre nacimientos y defunciones, por meses. Total nacional, 2009-2023.



Fuente: INE. Indicadores Demográficos Básicos.

En el siguiente cuadro (Cuadro 5.9) presentamos la distribución mensual de nacimientos y defunciones para una selección de periodos que nos ayuden a visualizar el impacto de la reciente pandemia y, también, constatar si hemos vuelto o no a los niveles de saldo previos. Así, si bien se observa una mayor regularidad entre los distintos meses –por la ausencia de olas de la pandemia-, también queda patente tanto el fuerte impacto de la pandemia durante los años 2020 y 2021, como que durante 2024 el saldo vegetativo se sitúa en la parte inferior de la franja que aglutinaría a los

últimos periodos publicados. Todo ello, refuerza el aparente aceleramiento registrado en el proceso de envejecimiento de la población española.

5.1.3 Edad media a la maternidad y al matrimonio

Existen dos comportamientos sociales (fecundidad y matrimonio) que, si bien está claro que tienen vínculos significativos, parecen estar cambiando en las últimas décadas en la sociedad española. En esta sección analizamos los vínculos existentes, mostrando en primer lugar la evolución del porcentaje de nacimientos de madre no casada, considerando además la nacionalidad de la madre (Cuadro 5.10). Se aprecia en el panel superior, como cabría esperar, que la tendencia agregada se ve dominada por el comportamiento de las nacionales. Sin embargo, el desglose entre madres de nacionalidad española y extranjera nos permite ver dos tendencias muy diferentes. Por un lado, el indicador se mantiene estable para las madres extranjeras a lo largo de todo el periodo (ligeramente por encima del 40% del total de nacimientos). Por otro, se observa una tendencia creciente entre las madres españolas a dar este paso sin contraer previamente matrimonio (se pasa de un 25% a más de un 50% desde 2005). De hecho, desde 2021 se supera este límite, indicando que hay más nacimientos de madres de no casadas que de las casadas (52,43% en 2024). Por último, también se aprecia importantes diferencias entre las distintas CC.AA. (panel inferior) que se sitúan en bandas de 40-50 pp. Así, los valores registrados van desde Canarias (65,89) hasta Melilla (33,2) y La Rioja (36,62).

Estos resultados nos incitan a profundizar más en la relación que pueda existir entre ambas esferas y/o comportamientos. Para ello, miramos en primer lugar a su evolución desde 2005 (Cuadro 5.11), donde se observaba una pequeña diferencia de 1 año a favor de la edad media para tener hijos. A partir de ahí, esta diferencia ha venido aumentando de forma sostenida hasta llegar a los 5,92 años de diferencia en 2024, confirmando un cambio en el comportamiento social (respecto a décadas anteriores) donde el matrimonio era visto como un paso previo a la maternidad.

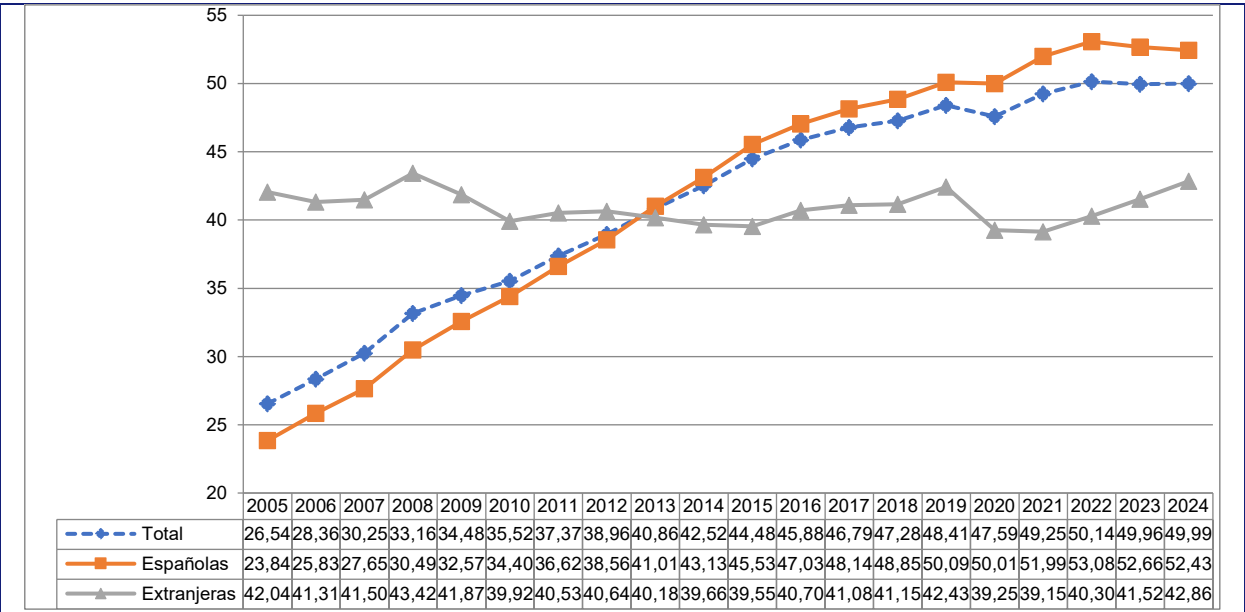
Al descomponer la edad media a la maternidad para españolas y extranjeras (Cuadro 5.12) observamos la diferencia existente entre ambos colectivos. Así, se obtiene una diferencia de 2,75 años para 2024 entre ellas que se ha mantenido estable a lo largo del periodo (3,14 en 2005).

También analizamos –más allá de la llegada del primer hijo- como se secuencian en el tiempo los hijos, según la nacionalidad de la madre (Cuadro 5.13). Así, se obtiene que si bien las madres extranjeras tienen -en promedio- su primer hijo con menos edad esa diferencia se va reduciendo para aquellas que tienen 3 o más hijos. De hecho, las nacionales tienen el 4º hijo -en promedio- antes que las madres extranjeras, debido al menor espaciamiento temporal de los nacimientos en el caso de las nacionales (2,61 y 7,58 años para nacionales y extranjeras, respectivamente). Este indicador ha bajado desde 2005 (5,38 años para las nacionales y 9,05 para las extranjeras), lo que refuerza la idea del aplazamiento involuntario de la fecundidad que se viene estudiando en la literatura.

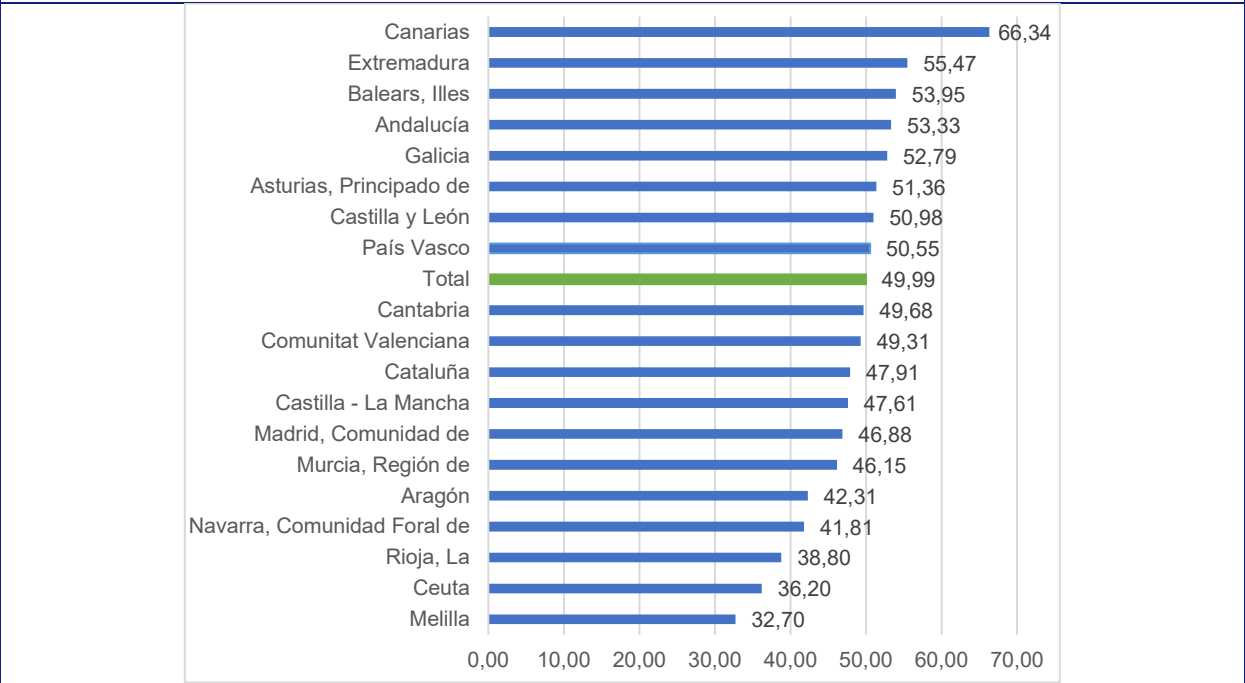
Finalmente, esta misma división –según sexo y nacionalidad- la planteamos para la edad media al matrimonio, según sexo y nacionalidad, para los años 2005 y 2024 (Cuadro 5.14), con el objetivo de comparar tanto distintos momentos del tiempo como las diferencias según características personales. Los resultados nos muestran un aumento generalizado de la edad media al matrimonio (situándose por encima de los 35 en todos los casos) que ha sido mayor en el caso de las nacionales.

Según sexo, se observa, al fijar la nacionalidad, que los hombres llegan al matrimonio con más edad que las mujeres, si bien las diferencias se han reducido desde 2005.

Cuadro 5.10 Porcentaje de nacidos de madre no casada. Total nacional, 2005-2024

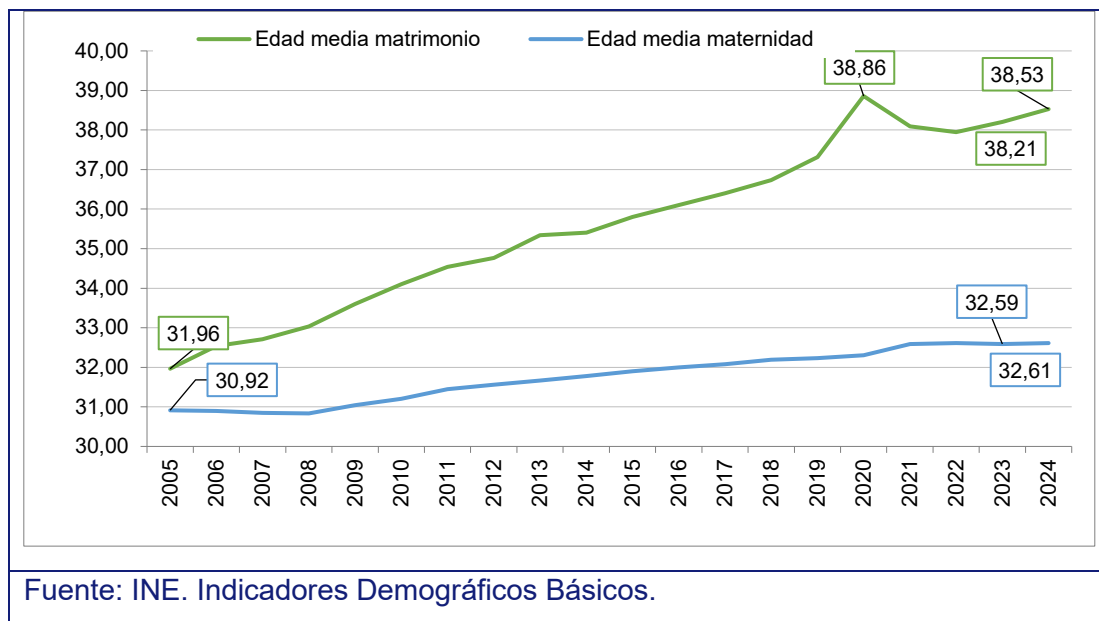


Según Comunidad Autónoma

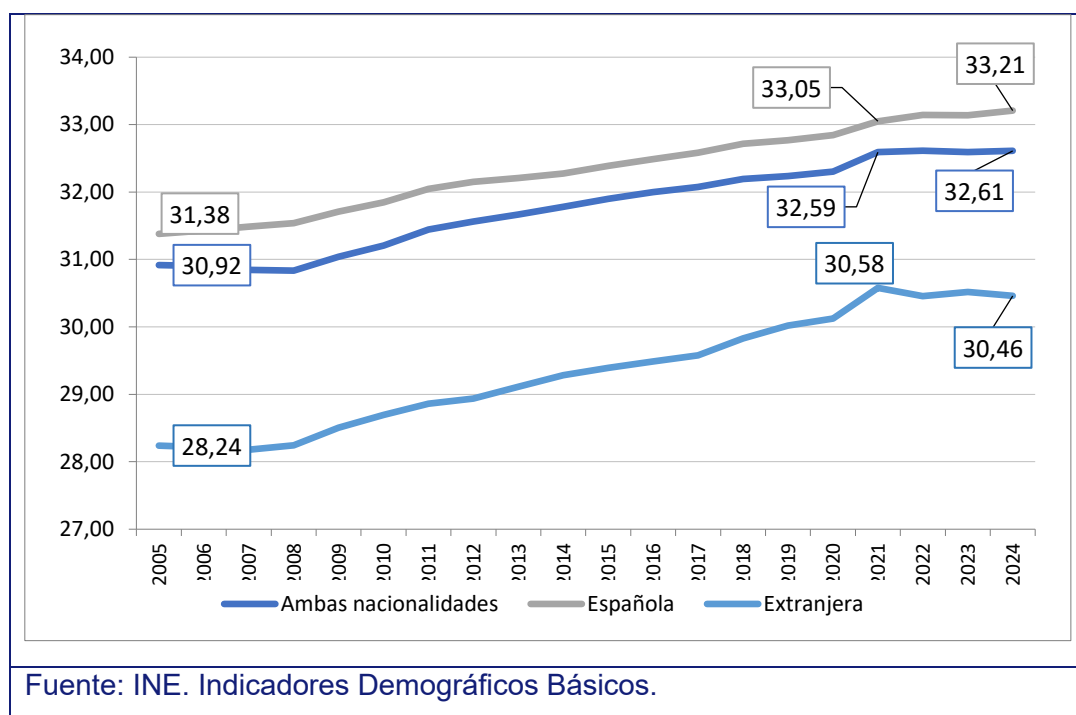


Fuente: INE. Indicadores demográficos básicos.

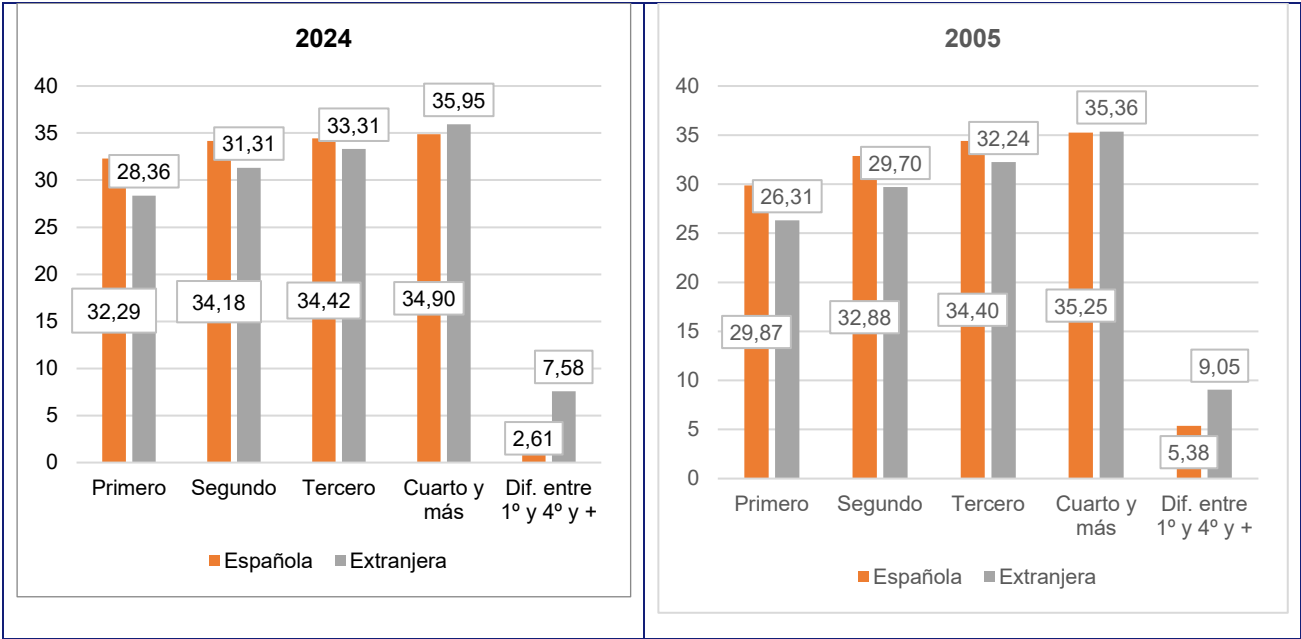
Cuadro 5.11 Evolución de la edad media a la maternidad y al matrimonio. Total nacional, 2005-2024



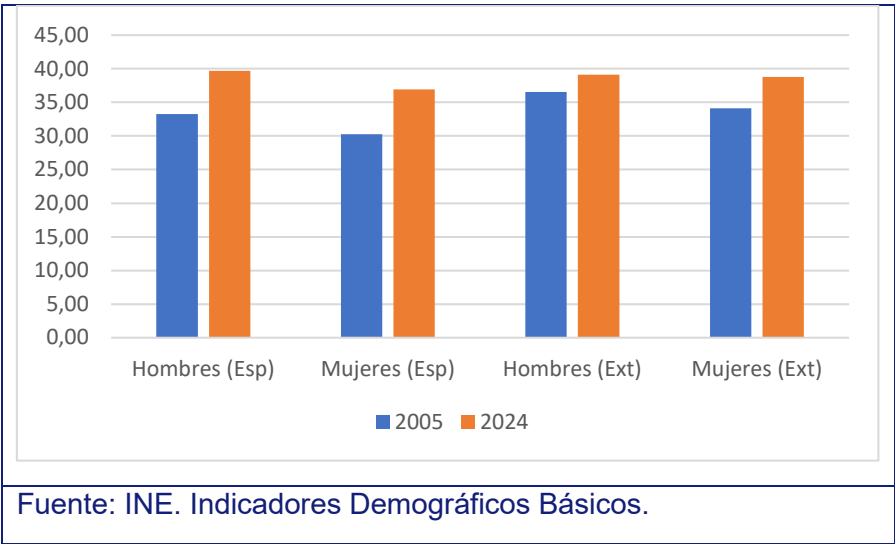
Cuadro 5.12 Edad media a la maternidad por nacionalidad de la madre. Total nacional, 2005-2024



Cuadro 5.13 Edad media a la maternidad por orden de nacimiento y nacionalidad. Total nacional 2005-2024.



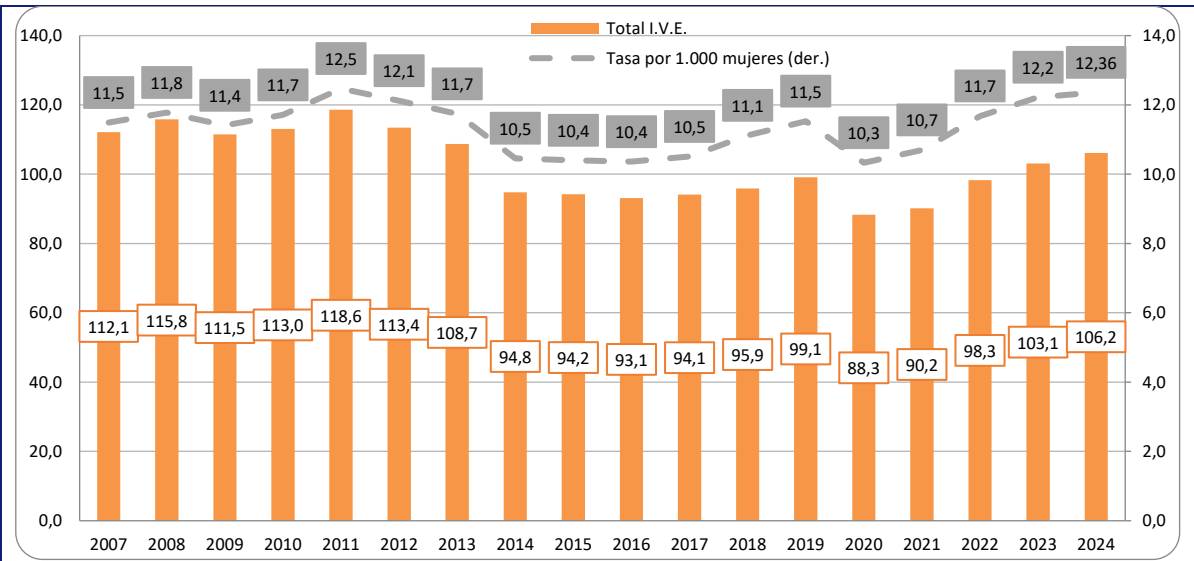
Cuadro 5.14 Edad media al matrimonio por sexo y nacionalidad. Total nacional, 2005-2024.



5.2 Estadística de Interrupciones Voluntarias del Embarazo

En relación con las Interrupciones Voluntarias del Embarazo, en esta sección realizamos un análisis de la evolución reciente para el caso español. En primer lugar, en el Cuadro 5.15, mostramos el número -absoluto de abortos registrados en España y la tasa -relativa- por cada 1.000 mujeres, para el periodo 2007-2024.

Cuadro 5.15 Evolución del número de abortos y tasa por 1.000 mujeres. Total nacional, 2007-2024.



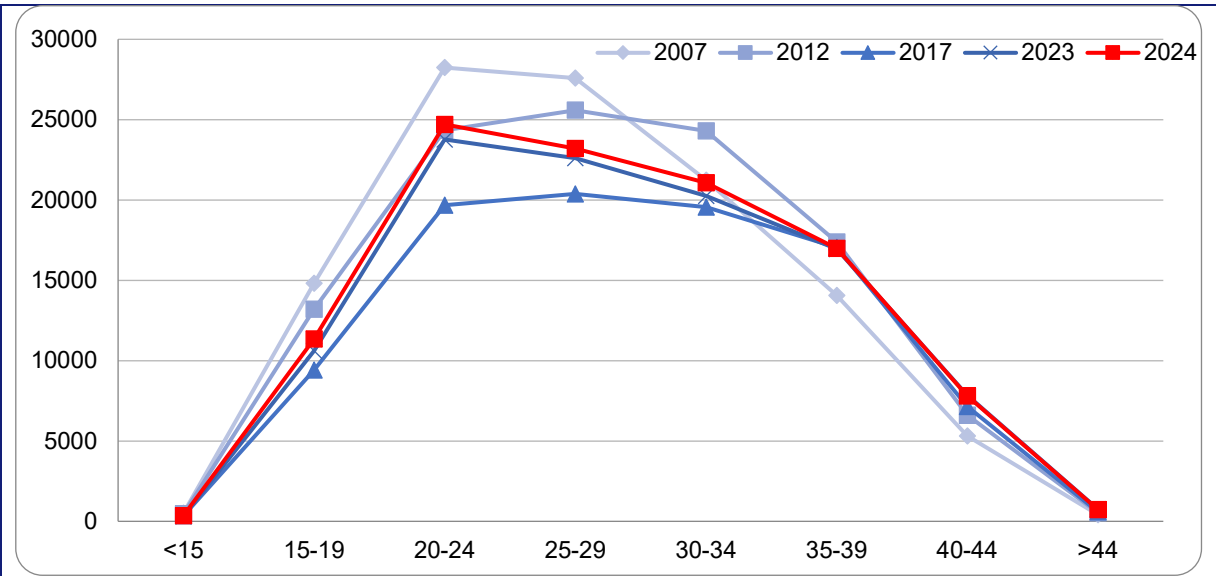
Fuente: Estadística de Interrupciones Voluntarias del Embarazo, Ministerio de Sanidad, Consumo y Bienestar Social

Las cifras indican que, tras un ligero repunte en 2011 y un descenso más importante hasta 2014 (-23.815 en términos anuales), se ha mantenido una evolución estable hasta 2018, con cifras anuales en torno a 94.000 hasta 2018. A partir de este momento se produce un ligero repunte hasta los 99.000 para 2019, algo que se vio frenado durante los años más intensos de la pandemia (2020 y 2021). Sin embargo, si para 2022 ya se registraba cifras similares a los años previos a la pandemia, en los últimos datos se produce un nuevo aumento, dejando más atrás la barrera de los cien mil abortos anuales (106.173 en 2024), algo que no ocurría desde 2013. Asimismo, la tasa ha evolucionado en términos similares indicando que se ha mantenido cierta proporcional con las variables del número total de mujeres residentes en España, situándose en 12,36 interrupciones cada 1.000 mujeres en 2024.

Según grupos de edad, Cuadro 5.16, podemos observar que los tramos superiores del periodo fértil de las mujeres han incrementado su presencia en este fenómeno desde 2007. También como se ha estabilizado el gran incremento que se produjo desde 2000 a 2010. Asimismo, en los dos últimos años, se observa un cierto desplazamiento a edades más jóvenes –de 20 a 30-, en línea con las decisiones sobre fecundidad ya comentadas en secciones anteriores.

En términos relativos (Cuadro 5.17), la evolución de las tasas relativas según grupos de edad nos confirma que las mujeres menores de 30 han descendido su tasa de forma más intensa durante la primera mitad de la década pasada que aquellas que se sitúan por encima de ese valor. También nos ayuda a identificar que son las mujeres de 20 a 34 años las que abortan más frecuentemente. En concreto, sería un grupo donde se perfila una relación inversa entre la edad y las tasas obtenidas (a más edad, menor tasa).

Cuadro 5.16 Evolución del número de abortos por edad de la mujer. Total nacional, 2007-2024.

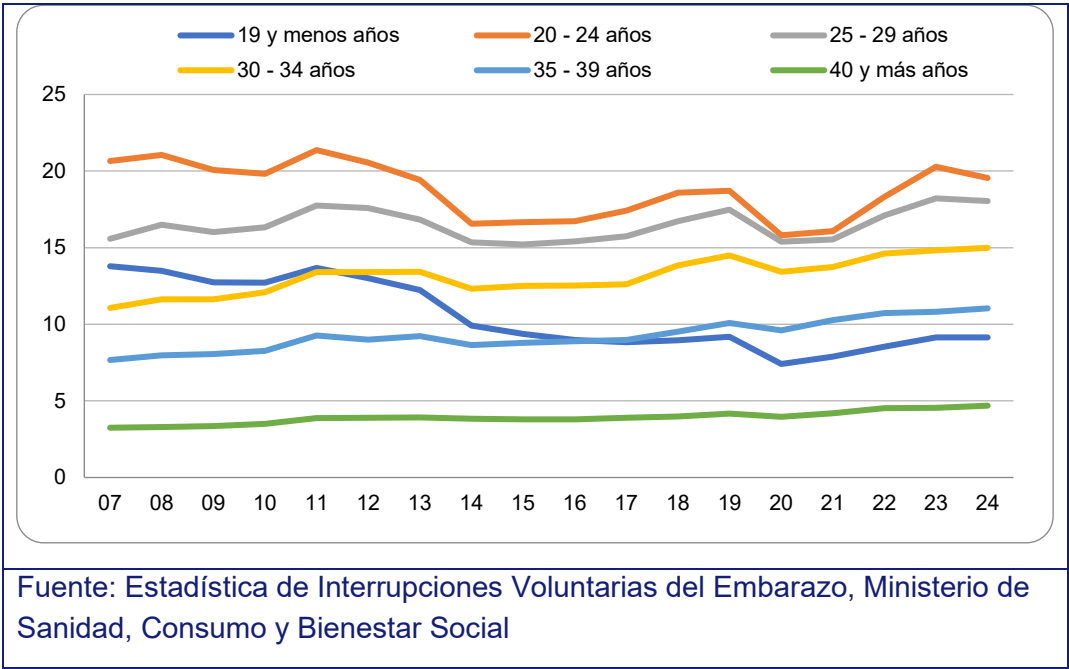


Fuente: Estadística de Interrupciones Voluntarias del Embarazo, Ministerio de Sanidad, Consumo y Bienestar Social

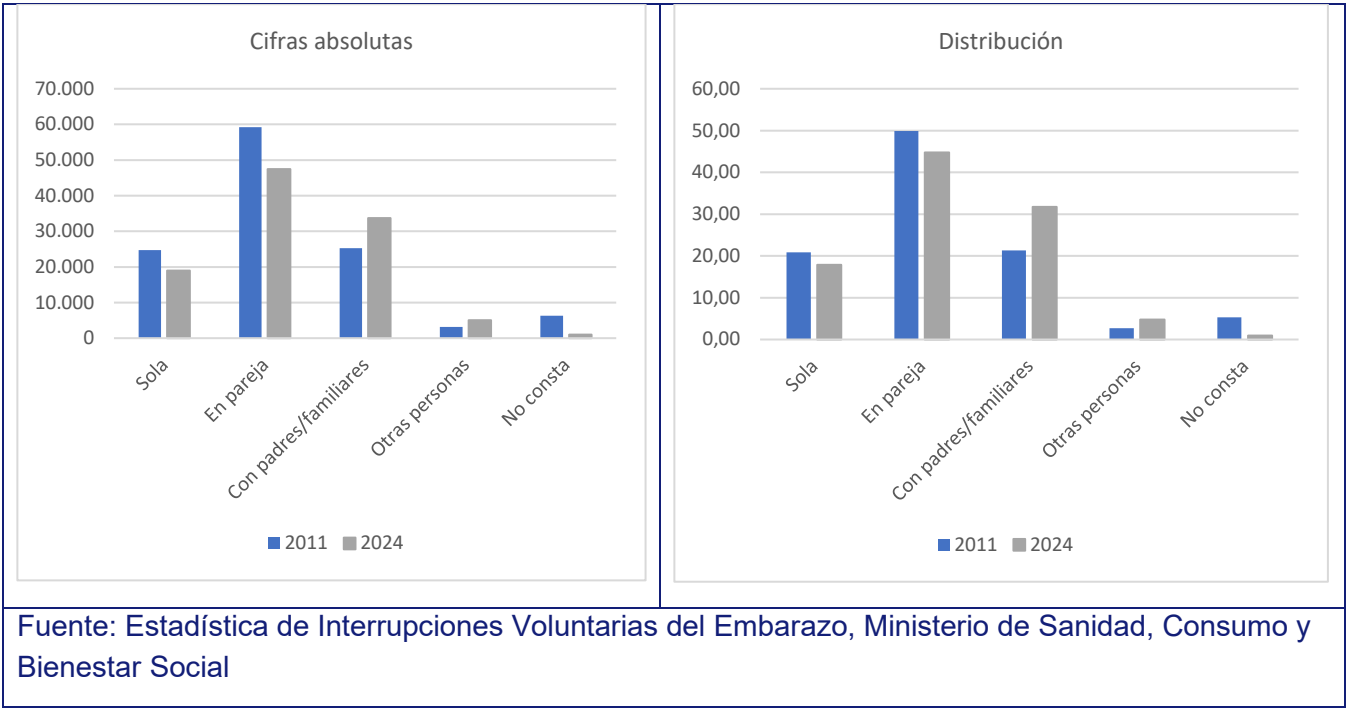
A continuación, en el Cuadro 5.18, analizamos la distribución de los abortos registrados según el modo de convivencia. En el panel izquierdo, las cifras absolutas apuntan a una mayor presencia de aquellas mujeres que viven “Con padres/familiares”. Sin embargo, son quienes viven “Sola” y aquellas que conviven “en pareja” quienes concentran una reducción más importante desde 2011. Del mismo modo, se observa cómo mujeres que viven con padres/familiares son las que registran un mayor aumento respecto al periodo de referencia. En el panel derecho, comparamos la distribución relativa. Así, 4,5 de cada diez mujeres con hijos que aborta vive “en pareja”.

En término del número de abortos previos, según número de abortos realizados previamente, el Cuadro 5.19 nos indica que para el 64,41% de los abortos registrados se trataría del primero de la mujer. En el 23,14% de los casos, se ha producido otro anteriormente y, para casi el 10% de ellas, se trataría del tercero. En términos absolutos, parece que la reducción observada se concentra más entre aquellas mujeres que han sufrido uno o ningún aborto anteriormente (-10.074 desde 2011).

Cuadro 5.17 Tasas de abortos por 1.000 mujeres, atendiendo al grupo de edad. Total nacional, 2007-2024.

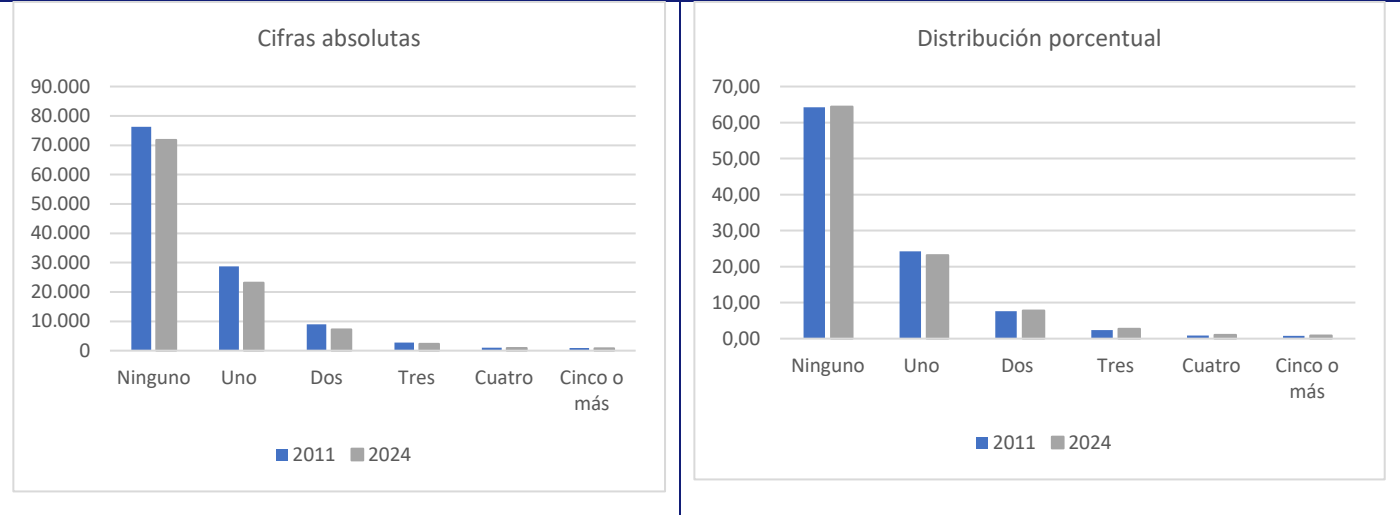


Cuadro 5.18 Número de abortos realizados según modo de convivencia. Total nacional, 2024 vs. 2011.



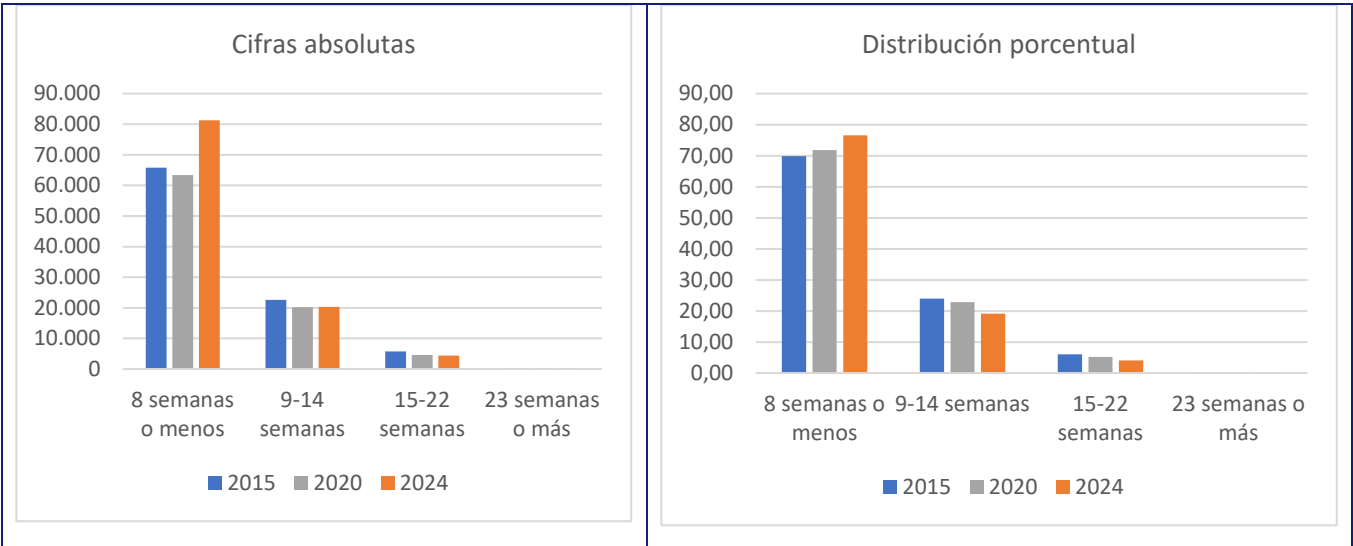
Finalmente, según semanas de gestación, observamos un mayor peso relativo para el último año de los abortos producidos durante las primeras 8 semanas, aunque los restantes representan en 2024 un 23% durante 2024.

Cuadro 5.19 Número de abortos voluntarios realizados por abortos voluntarios realizados anteriormente. Total nacional, 2024 vs. 2011.



Fuente: Estadística de Interrupciones Voluntarias del Embarazo, Ministerio de Sanidad, Consumo y Bienestar Social

Cuadro 5.20 Número de abortos por semanas de gestación. Total nacional, 2011-2024.



Fuente: Estadística de Interrupciones Voluntarias del Embarazo, Ministerio de Sanidad, Consumo y Bienestar Social

LAS FAMILIAS EN ESPAÑA: UN ANÁLISIS DE SU REALIDAD SOCIAL Y ECONÓMICA

Observatorio
Demográfico



Análisis trimestral de la estructura y evolución de la población en España.

Observatorio 2025, 4º trimestre

Antonio Jesús Sánchez Fuentes