

# LAS FAMILIAS EN ESPAÑA: UN ANÁLISIS DE SU REALIDAD SOCIAL Y ECONÓMICA

Observatorio  
Demográfico



## Análisis trimestral de la estructura y evolución de la población en España.

Observatorio 2025, 1er trimestre

*Antonio Jesús Sánchez Fuentes*



# Análisis trimestral de la estructura y evolución de la población en España

*Periodo de referencia: Año 2025, trimestre 1*

Antonio Jesús Sánchez-Fuentes, Instituto Complutense de Estudios Internacionales (ICEI-UCM)

*Codirector del Grupo de investigación “Políticas Públicas: Análisis Económico Aplicado” de la U. Complutense de Madrid*

Febrero, 2025

© Acción Familiar Príncipe de Vergara, 128. Esc. Dcha. – Entreplanta

28002 Madrid

Tel: [91 446 1011](tel:914461011)

Web: [accionfamiliar.org](http://accionfamiliar.org)

Correo: [accionfamiliar@accionfamiliar.org](mailto:accionfamiliar@accionfamiliar.org)

Financiado por:



POR SOLIDARIDAD  
OTROS FINES DE INTERÉS SOCIAL

## Tabla de contenido

Presentación	3
Resumen ejecutivo	5
Índice de Cuadros	8
Índice de Tablas	9
1 Introducción	10
2 Evolución reciente de la estructura de la población en España	10
3 Evolución reciente de las características de los hogares en España	24
4 Análisis del crecimiento de la población en España	25
5 Indicadores demográficos estructurales	29
5.1 Estadística de migraciones y cambios de residencia	29
5.2 Estadística de defunciones según su causa	34

## Presentación

La principal novedad de nuestro Observatorio para 2025 consiste en presentar de forma conjunta las nuevas fuentes estadísticas demográficas que permiten hacer un seguimiento más frecuente (cada trimestre) y combinar tanto las variaciones de corto plazo que se registren como los aspectos más persistentes - de medio-largo plazo- que quedan recogido en este tipo de indicadores. Este cambio, además, nos permite englobar el debate respecto al reto demográfico que enfrentamos como sociedad en documentos que serán publicados regularmente. A nivel institucional, cabe recordar que este proyecto nació en plena pandemia fruto de la colaboración continua que Acción Familiar y el Grupo UCM de Investigación “Políticas Públicas: Análisis Económico Aplicado” de la Universidad Complutense de Madrid, dando así continuidad a la que el grupo venía manteniendo con su anterior denominación “Políticas de Familia” desde 2004. Además, queremos agradecer el apoyo recibido los últimos ejercicios por parte del Ministerio de Derechos Sociales, Consumo y Agenda 2030<sup>1</sup>, que ha ayudado a su consolidación.

Mantenemos por lo tanto en este documento el mismo objetivo general de análisis de los últimos años, situando el foco en el reto demográfico que la sociedad española tiene ante sí de cara a las próximas décadas. Entre otros, una evolución creciente de la esperanza de vida y una tasa de fecundidad que -de forma estable- se sitúa en niveles muy reducidos, tanto en niveles absolutos como en términos comparados a nivel internacional. Ambos factores contribuyen a acelerar el envejecimiento demográfico registrado en España y, si no lo está haciendo ya, nos obligará a tomar decisiones clave los próximos años.

Estamos en una época donde la incertidumbre que provoca los cambios profundos que estamos enfrentando nos llama a realizar un seguimiento detallado de la situación social y económica de los hogares españoles con el objetivo último de comprender mejor cómo les afecta los múltiples impactos recientes (sanitarios, sociales, económicos o políticos, entre otros). Tenemos la certeza de que todos estos impactos sitúan a una institución como la familia, en el centro de muchas de las decisiones privadas de las personas, como elemento clave en nuestro presente y futuro. Por ello, estamos firmemente convencidos que, si no tenemos un conocimiento global y preciso de su realidad, no seremos capaces de afrontar con las garantías necesarias este complejo reto, y no podríamos diseñar e implementar las medidas de apoyo a las familias.

En concreto, entre las fuentes estadísticas disponibles, hemos optado por trabajar con las incluidas en el cuadro 0 para este Observatorio demográfico.

En resumen, utilizamos aquí una perspectiva de familia y se presenta una revisión exhaustiva de los indicadores existentes en las fuentes oficiales que contienen información respecto al ámbito personal y familiar de la población española.

Para comentarios, sugerencias y/o preguntas, estamos disponibles en el email: [investigacion@accionfamiliar.org](mailto:investigacion@accionfamiliar.org)

---

<sup>1</sup> Contiene los resultados del proyecto de investigación “Las familias en España: Análisis de su realidad social y económica”, coordinado por A. Jesús Sánchez-Fuentes, y financiado mediante la convocatoria en concurrencia competitiva del Ministerio de Derechos Sociales y Agenda 2030 (2024), con cargo a la asignación tributaria del Impuesto sobre la Renta de las Personas Físicas. Código del proyecto subvencionado: 101/2024/126/4.

### Cuadro 0: Estructura del informe, por volúmenes

DESCRIPCIÓN	FUENTE ESTADÍSTICA
Evolución de la estructura de la población en España.	Estadística Continua de Población (ECP)
	Censo anual de población
Evolución del crecimiento de la población en España	Estimación Mensual de Nacimientos
	Estimación del número de defunciones mensuales
Indicadores demográficos complementarios	Indicadores demográficos básicos (IDB)
	Movimiento natural de la población (MNP)
	Estadística de Interrupciones Voluntarias del Embarazo
	Estadística de defunciones según la causa de muerte
	Estadística de Migraciones y Cambios de Residencia
Fuente: elaboración propia	

## Resumen ejecutivo

1. **Este primer volumen de nuestro nuevo Observatorio Demográfico** para el año 2025 **trata de sintetizar la información publicada en las fuentes demográficas** durante los últimos meses (diciembre a febrero).
2. **La novedad reside en presentar de forma conjunta las nuevas fuentes estadísticas demográficas** que permiten hacer un seguimiento más frecuente (cada trimestre) y **combinar tanto las variaciones de corto plazo que se registren como los aspectos más persistentes** - de medio-largo plazo- que quedan recogido en este tipo de indicadores.
3. De acuerdo con los últimos datos publicados en la Estadística Continua de Población (ver Tabla 2.1), a 1 de enero de 2025, la población residente en España ascendía a **49,08 millones de habitantes**, lo que supone un aumento del 0,94% con respecto al año pasado, manteniendo la línea ascendente que se venía observando los últimos periodos (3,72% respecto a 2020).
4. El peso de la **población extranjera -un 13,96%** del total-, es heterogéneo para los distintos grupos de edad, con diferencias que alcanzan 10 puntos porcentuales.
5. Se aprecia en la pirámide de población como **las cohortes más jóvenes tienen un peso relativo bastante menor** (menos de la mitad si comparamos la franja de edad de 40 a 44 años y la de 0 a 4),
6. Según sexo, se observa que la composición varía según avancemos en los grupos de edad. **Para los más jóvenes, predominan ligeramente los hombres**. Sin embargo, **a partir de los 55 años, predominan ellas**.
7. La evolución reciente según edad muestra cómo las personas que ahora se sitúan en el rango de edades situado **a partir de los 40 años** -con muchos más nacimientos por mujer (años sesenta y setenta- **van ganando peso** relativo frente al año base considerado.
8. Respecto a la **presencia de población extranjera**, según grupos de edad, **su peso relativo ha incrementado** con más fuerza para el rango que va **desde los 25 hasta los 64 años** (alcanzando el máximo para la franja de 45 a 49 años), coincidiendo con la etapa activa -en términos profesionales- de su ciclo vital.
9. Asimismo, se observa un **aumento progresivo de este colectivo situándose claramente por encima de 10 y 3 millones**, respectivamente. También el claro diferencial existente entre hombres y mujeres.
10. Los últimos datos indican que **el 59,74% de la población se concentra en cuatro comunidades autónomas** (Andalucía, Cataluña, Comunidad de Madrid y la Comunidad Valenciana).

11. Si se comparan los porcentajes de población menores de 19 años y el de mayores de 75, se observa cómo de nuevo **las regiones más envejecidas son aquellas donde el peso de ambos grupos está más parejo** (Galicia, Castilla y León y Asturias).
12. Se observa dentro del colectivo de mujeres en **edad fértil (15-54)** una **mayor concentración en las franjas de edad superiores**, tanto para las de nacionalidad española, como las de nacionalidad extranjera.
13. En términos del **número de hogares**, las cifras indican que asciende a **19.392 millones** a 1 de enero de 2025 (un 0,6% más que en 2024, y un 5,9% más que en 2015). Asimismo, se aprecia durante el periodo un ligero descenso en su tamaño medio (-0,04 desde 2015).
14. La distribución para los datos a fecha de 1 de enero de 2025 según tamaño (panel derecho) muestra que **los hogares con dos personas son los más numerosos**, seguidos por los unipersonales, ambos por encima de los 5 millones. Estos últimos son los que más han aumentado desde 2015, con un incremento de más de 305.700 hogares hasta 2020 y, otros 435.700 más desde 2021 hasta la actualidad.
15. Se aprecia una **notable reducción del número de nacimientos** registrados (más de 100.000 anuales respecto al año de referencia, 2015). En este caso, la pandemia, pese a la recuperación de 2024, parece haber intensificado esta tendencia. Falta constatar los próximos periodos si el incremento de 2024 (+1.378) ha sido o no un hecho puntual.
16. Mientras **las mujeres que son madres** en la franja de 30 a 34 años reducen su peso en un 5%, las que **tienen más de 40** ganan relevancia en una proporción equivalente.
17. Por el lado de las **defunciones**, se observa un **crecimiento sostenido** durante el periodo, con una especial intensidad, como cabría esperar, durante las fases más intensas de la reciente pandemia sanitaria del COVID-19.
18. En consecuencia, el saldo vegetativo resultante muestra una divergencia creciente desde que en 2016 comenzamos a obtener un balance negativo. Los últimos datos disponibles indican que el saldo alcanza el valor de -117.112 (35.349 menos de lo registrado en 2020).
19. En cuanto al **saldo migratorio exterior**, **existen cuatro regiones (Comunidad de Madrid, Comunitat Valenciana, Cataluña y Baleares)** que se sitúan **por encima de la media nacional**. Para el resto vemos incrementarse el diferencial de forma significativa. En términos temporales observamos una mayor capacidad de atracción desde 2020.
20. El análisis de las **migraciones interautonómicas** registradas en España nos indica que observamos **mejores registros (más positivos)** para comunidades autónomas como **Asturias, Comunitat Valenciana, Baleares y Castilla-la-Mancha**. Al contrario, regiones como Comunidad de Madrid y Murcia registran valores más negativos en este indicador.

21. Atendiendo a la **causa de las defunciones**, observamos que **el impacto de la pandemia sanitaria ya ha desaparecido ya que no está presente entre las diez primeras causas** para ningún grupo de edad considerado.
22. Para los niños/as, las **afecciones originadas en el periodo perinatal representan el 43%** de las defunciones. En el caso de los **jóvenes, los suicidios** (19,54%, + 2% respecto a 2023) y los accidentes de tráfico (13,88%) son los principales desencadenantes. Para los adultos, los suicidios serían la primera causa de defunción (9,13%).
23. **Para pivotes y mayores (65-79)**, la primera causa son los **tumores malignos de la tráquea, bronquios y del pulmón** (10,92% y 10,38%, respectivamente). Por último, para mayores de 80 años la primera causa sería los trastornos mentales, orgánicos, senil y presenil (7,03%).
24. **Según sexo**, vemos cómo **las cinco primeras causas divergen en cuanto a la relevancia de los accidentes de tráfico en los/as jóvenes**, la incidencia relativa de los tumores malignos de mama (mayor para ellas), junto con la mayor incidencia de suicidios registrada para los hombres jóvenes y adultos.
25. También analizamos el impacto del contexto de residencia (a través del tamaño del municipio). En este sentido, obtenemos que **las enfermedades del corazón afectan en mayor medida en los municipios hasta 100 mil habitantes**, mientras que las de mayor tamaño se ven más afectadas por los tumores malignos de tráquea, y respiratorios.
26. También podemos observar cómo **quienes mueren en el extranjero lo hacen más a través de episodios agudos** (en comparación con el resto de categorías).
27. **El número de suicidios se mantiene** en un nivel promedio anual de 3.500-4.000 con variaciones suaves que guardan cierta sincronía temporal (invertida) con el ciclo económico. **El primer semestre de 2024 no ha sido un año con una incidencia extraordinaria**. Al contrario, parece confirmar un leve descenso respecto al pasado reciente.
28. Por último, los resultados nos indican que **los hombres están mucho más afectados por esta problemática** que las mujeres para todos los tramos de edad, tanto en términos absolutos como en términos relativos.



## Índice de Cuadros

Cuadro 2.1 Evolución de las cifras oficiales de población residente, Total nacional. 2005-2025.	14
Cuadro 2.2 Población según sexo y grupos de edad, Total nacional, 2015-2025.	15
Cuadro 2.3 Variación del peso relativo de población extranjera según grupos de edad (2024 vs 2015)	16
Cuadro 2.4 Evolución del número de personas mayores de 65 y de 80 años de edad, según sexo. Total nacional, 2005-2025.	18
Cuadro 2.5 Distribución de la población total por Comunidades Autónomas. Enero, 2025	19
Cuadro 2.6 Edad media, según sexo, de la población total de cada Comunidad Autónoma, 2020-2025.	19
Cuadro 2.7 Porcentaje de población menor de 19 y de mayores de 75 años, sobre la población total de cada Comunidad Autónoma. Enero, 2025.	20
Cuadro 2.8 Evolución de la población de 0 a 19 años, Total nacional, 2015-2025	21
Cuadro 2.9 Mujeres en edad fértil 15-49 años (españolas y extranjeras). Total nacional, 2015-2025	23
Cuadro 3.1 Evolución del número de hogares. Total nacional, 2015-2024.	24
Cuadro 4.1 Nacimientos a 31 de diciembre de cada año. Total Nacional vs comunidades autónomas, 2014-2024.	25
Cuadro 4.2 Nacimientos a 31 de diciembre de cada año, según edad de la madre. Total Nacional, 2014-2024.	26
Cuadro 4.3 Variación interanual porcentual del número de nacimientos registrados a 31 de diciembre de cada año., según la edad de la madre. Periodo 2014-2024	27
Cuadro 4.4 Defunciones a 31 de diciembre de cada año, según edad de la madre. Total Nacional vs comunidades autónomas, 2014-2024.	27
Cuadro 4.5 Saldo vegetativo de la población en España, a 31 de diciembre de cada año, Total Nacional, 2014-2024.	28
Cuadro 5.1 Evolución del saldo migratorio exterior, Total nacional vs comunidades autónomas. Periodo 2015-2023.	30
Cuadro 5.2 Edad media de las personas migrantes, según sexo y nacionalidad. Total nacional, Periodo 2015-2023.	30
Cuadro 5.3 Edad media de las personas inmigrantes, según sexo y nacionalidad, por comunidad autónoma. Periodo 2015-2023.	31
Cuadro 5.4 Edad media de las personas emigrantes, según sexo y nacionalidad, por comunidad autónoma. Periodo 2015-2023.	32
Cuadro 5.5 Evolución de la tasa de migración interautonómica neta por comunidad autónoma. Periodo 2015-2023.	33
Cuadro 5.6 Indicador Coyuntural de Emigración Interautonómica por comunidad autónoma, sexo y nacionalidad	34
Cuadro 5.10 Número total de suicidios. Total nacional, 2015-2024	44
Cuadro 5.11 Número total de suicidios, según grupos de edad y sexo. Total nacional, 2024, primer semestre.	44

## Índice de Tablas

Tabla 2.1 Población residente por grupos de edad y nacionalidad. Total, nacional. Enero, 2025	11
Tabla 2.2 Población residente en viviendas familiares por grupos de edad y nacionalidad. Total, nacional. Enero, 2025	12
Tabla 2.3 Peso relativo de la población residente en establecimientos colectivos, por grupos de edad y nacionalidad. Total, nacional. Enero, 2025	14
Tabla 2.4 Población extranjera menor de edad residente, por país de nacimiento. Total nacional, 2024 vs 2015	22
Tabla 5.1 Principales causas de defunciones, según generación. Total nacional. Periodo: 2024, primer semestre	35
Tabla 5.2 Principales causas de defunciones, según sexo. Total nacional. Periodo: 2024, primer semestre	38
Tabla 5.3 Principales causas de defunciones, según tamaño de municipio. Total nacional. Periodo: 2024, primer semestre	40
Tabla 5.4 Principales causas de defunciones, por comunidades autónomas. Periodo: 2024, primer semestre	41

## 1 Introducción

Este primer volumen de la edición del Observatorio para el año 2025 sintetiza la información publicada en las fuentes demográficas (ver Cuadro 0) durante los últimos meses (diciembre a febrero). La principal novedad de nuestro Observatorio consiste en presentar de forma conjunta las nuevas fuentes estadísticas demográficas que permiten hacer un seguimiento más frecuente (cada trimestre) y combinar tanto las variaciones de corto plazo que se registren como los aspectos más persistentes - de medio-largo plazo- que quedan recogido en este tipo de indicadores

Una de las motivaciones es arrojar luz una vez hemos constatado los importantes cambios registrados en las distintas fuentes aquí empleadas. Comenzamos analizamos la Encuesta Continua de Población (ECP) y las Estimaciones Mensuales del número de Nacimientos y Defunciones, aprovechando su menor periodicidad para hacer un seguimiento más constante de los indicadores demográficos básicos. No obstante, es cierto que se pierde información importante respecto al desglose de las personas y los hogares donde reside según características socioeconómicas que sí estaban incluidas en la ya caduca Encuesta Continua de Hogares. Asimismo, en un último bloque analizaremos las fuentes demográficas estructurales que han sido actualizadas los tres últimos meses.

Por todo lo anterior, la estructura del documento queda como sigue. El segundo apartado describe la estructura de la población en España, así como su evolución reciente. En el tercer apartado, incluimos los últimos datos disponibles respecto a la composición y características de los hogares en España. En el cuarto, analizamos la dinámica reciente de nacimientos y defunciones. Por último, en el quinto bloque analizamos de forma específica dimensiones estructurales que pueden condicionar la evolución del reto demográfico.

## 2 Evolución reciente de la estructura de la población en España

De acuerdo con los últimos datos publicados en la Estadística Continua de Población (ver Tabla 2.1), a 1 de enero de 2025, la población residente en España ascendía a 49,08 millones de habitantes, lo que supone un aumento del 0,94% con respecto al año pasado, manteniendo la línea ascendente que se venía observando los últimos periodos (3,72% respecto a 2020).

En cuanto a la nacionalidad, la población extranjera representa un 13,96% del total, aunque su peso oscila hasta diez puntos porcentuales para los distintos grupos de edad (siendo mayor para las franjas de edad que van de los 20 a los 49 años), que alcanzan valores en torno al 20%.

Asimismo, la Tabla 2.2 presenta una estructura análoga para la población residente en viviendas familiares. La divergencia entre ambas puede verse en la Tabla 2.3 que refiere a la composición de la población residente en establecimientos colectivos según sexo y nacionalidad. Esto nos permite observar que si bien las diferencias agregadas no son importantes (diferencias en torno al 1-2% para muchas categorías), en el caso de las personas mayores obtenemos representaciones más altas (una de cada cinco personas mayores de 85 años con nacionalidad extranjera).

**Tabla 2.1 Población residente por grupos de edad y nacionalidad. Total, nacional. Enero, 2025**

	Total	% TOTAL	Españoles	% TOTAL ESP	% TOTAL g. edad	Extranjeros	% TOTAL EXT	% g
<b>TOTAL</b>	49,08	100,00%	42,23	100,00%	86,04%	6,85	100,00%	1
0 a 4 años	1,71	3,49%	1,46	3,46%	85,38%	0,25	3,65%	1
5 a 9 años	2,14	4,35%	1,84	4,35%	86,01%	0,30	4,36%	1
10 a 14 años	2,47	5,03%	2,14	5,07%	86,60%	0,33	4,83%	1
15 a 19 años	2,69	5,49%	2,35	5,57%	87,34%	0,34	4,98%	1
<b>Total Menores de 19</b>	<b>9,02</b>	<b>18,37%</b>	<b>7,79</b>	<b>18,46%</b>	<b>86,45%</b>	<b>1,22</b>	<b>17,83%</b>	<b>1</b>
20 a 24 años	2,69	5,48%	2,21	5,22%	82,08%	0,48	7,03%	1
25 a 29 años	2,69	5,48%	2,03	4,81%	75,45%	0,66	9,64%	2
<b>20 a 29 años</b>	<b>5,38</b>	<b>10,96%</b>	<b>4,24</b>	<b>10,03%</b>	<b>78,76%</b>	<b>1,14</b>	<b>16,67%</b>	<b>2</b>
30 a 34 años	2,87	5,84%	2,13	5,04%	74,16%	0,74	10,82%	2
35 a 39 años	3,06	6,23%	2,31	5,48%	75,65%	0,74	10,86%	2
40 a 44 años	3,54	7,22%	2,83	6,71%	79,98%	0,71	10,35%	2
45 a 49 años	4,09	8,32%	3,47	8,21%	84,83%	0,62	9,05%	1
<b>30 a 49 años</b>	<b>13,55</b>	<b>27,62%</b>	<b>10,74</b>	<b>25,43%</b>	<b>79,23%</b>	<b>2,81</b>	<b>41,08%</b>	<b>2</b>
50 a 54 años	3,94	8,03%	3,46	8,19%	87,72%	0,48	7,07%	1
55 a 59 años	3,67	7,49%	3,30	7,82%	89,92%	0,37	5,40%	1
60 a 64 años	3,33	6,78%	3,06	7,24%	91,81%	0,27	3,98%	8
<b>50 a 64 años</b>	<b>10,95</b>	<b>22,30%</b>	<b>9,82</b>	<b>23,25%</b>	<b>89,70%</b>	<b>1,13</b>	<b>16,45%</b>	<b>1</b>
65 a 69 años	2,84	5,78%	2,63	6,24%	92,75%	0,21	3,00%	1
70 a 74 años	2,30	4,69%	2,15	5,10%	93,56%	0,15	2,16%	6
75 a 79 años	2,01	4,09%	1,91	4,52%	94,99%	0,10	1,47%	1
<b>65 a 79 años</b>	<b>7,15</b>	<b>14,56%</b>	<b>6,69</b>	<b>15,85%</b>	<b>93,64%</b>	<b>0,45</b>	<b>6,64%</b>	<b>6</b>
80 a 84 años	1,46	2,98%	1,41	3,34%	96,16%	0,06	0,82%	1
85 a 89 años	0,90	1,83%	0,87	2,06%	97,17%	0,03	0,37%	2
90 y más años	0,67	1,37%	0,66	1,57%	98,49%	0,01	0,15%	1
<b>80 años o más</b>	<b>3,04</b>	<b>6,18%</b>	<b>2,94</b>	<b>6,97%</b>	<b>96,97%</b>	<b>0,09</b>	<b>1,34%</b>	<b>1</b>

Fuente: INE, Estadística Continua de Población

**Tabla 2.2 Población residente en viviendas familiares por grupos de edad y nacionalidad. Total, nacional. Enero, 2025**

	Total	% TOTAL	Españoles	% TOTAL ESP	% TOTAL gr. edad	Extranjeros	% TOTAL EXT	% g
<b>TOTAL</b>	48,70	99,23%	41,96	99,36%	86,15%	6,75	98,45%	1
0 a 4 años	1,71	3,48%	1,46	3,46%	85,47%	0,25	3,62%	1
5 a 9 años	2,13	4,34%	1,84	4,35%	86,09%	0,30	4,33%	1
10 a 14 años	2,46	5,02%	2,14	5,06%	86,69%	0,33	4,78%	1
15 a 19 años	2,68	5,45%	2,35	5,56%	87,71%	0,33	4,80%	1
<b>Total Menores de 19</b>	<b>8,98</b>	<b>18,30%</b>	<b>7,78</b>	<b>18,42%</b>	<b>86,62%</b>	<b>1,20</b>	<b>17,53%</b>	<b>1</b>
20 a 24 años	2,67	5,44%	2,20	5,21%	82,42%	0,47	6,85%	1
25 a 29 años	2,67	5,45%	2,03	4,80%	75,77%	0,65	9,45%	2
<b>20 a 29 años</b>	<b>5,34</b>	<b>10,89%</b>	<b>4,23</b>	<b>10,01%</b>	<b>79,10%</b>	<b>1,12</b>	<b>16,30%</b>	<b>2</b>
30 a 34 años	2,85	5,80%	2,12	5,02%	74,39%	0,73	10,65%	2
35 a 39 años	3,04	6,20%	2,31	5,46%	75,83%	0,74	10,73%	2
40 a 44 años	3,53	7,19%	2,83	6,69%	80,12%	0,70	10,23%	1
45 a 49 años	4,07	8,29%	3,45	8,18%	84,93%	0,61	8,94%	1
<b>30 a 49 años</b>	<b>13,48</b>	<b>27,48%</b>	<b>10,71</b>	<b>25,35%</b>	<b>79,39%</b>	<b>2,78</b>	<b>40,55%</b>	<b>2</b>
50 a 54 años	3,92	8,00%	3,45	8,16%	87,81%	0,48	6,98%	1
55 a 59 años	3,66	7,45%	3,29	7,79%	89,99%	0,37	5,34%	1
60 a 64 años	3,31	6,75%	3,04	7,21%	91,87%	0,27	3,93%	0
<b>50 a 64 años</b>	<b>10,89</b>	<b>22,19%</b>	<b>9,78</b>	<b>23,16%</b>	<b>89,77%</b>	<b>1,11</b>	<b>16,25%</b>	<b>1</b>
65 a 69 años	2,82	5,75%	2,62	6,20%	92,80%	0,20	2,97%	0
70 a 74 años	2,28	4,65%	2,14	5,06%	93,60%	0,15	2,13%	0
75 a 79 años	1,98	4,04%	1,89	4,46%	95,02%	0,10	1,44%	4
<b>65 a 79 años</b>	<b>7,09</b>	<b>14,44%</b>	<b>6,64</b>	<b>15,73%</b>	<b>93,68%</b>	<b>0,45</b>	<b>6,54%</b>	<b>0</b>
80 a 84 años	1,43	2,92%	1,38	3,26%	96,18%	0,05	0,80%	0
85 a 89 años	0,86	1,75%	0,84	1,98%	97,21%	0,02	0,35%	2
90 y más años	0,62	1,26%	0,61	1,45%	98,63%	0,01	0,12%	0
<b>80 años o más</b>	<b>2,91</b>	<b>5,94%</b>	<b>2,83</b>	<b>6,69%</b>	<b>97,00%</b>	<b>0,09</b>	<b>1,27%</b>	<b>0</b>

Fuente: INE, Estadística Continua de Población

La evolución desde el año 2015 (según nacionalidad y sexo), puede verse en el Cuadro 2.1. Se aprecia cómo el diferencial agregado entre hombres y mujeres ha aumentado a lo largo del periodo (llegando desde 2022 al millón de personas) y que la población extranjera es más sensible al momento cíclico de nuestra economía (observándose un mayor aumento de población extranjera desde 2023).

El cuadro 2.2 presenta -en el panel superior- la pirámide de la población española según grupos de edad y sexo, a 1 de enero de 2025. Se aprecia como las cohortes más jóvenes tienen un peso relativo bastante menor (menos de la mitad si comparamos la franja de edad de 40 a 44 años y la de 0 a 4), lo que ilustra sobre el progresivo envejecimiento que sufrirá nuestra sociedad en el futuro cercano y los importantes cambios que serán necesario para adaptarnos a esta nueva situación.

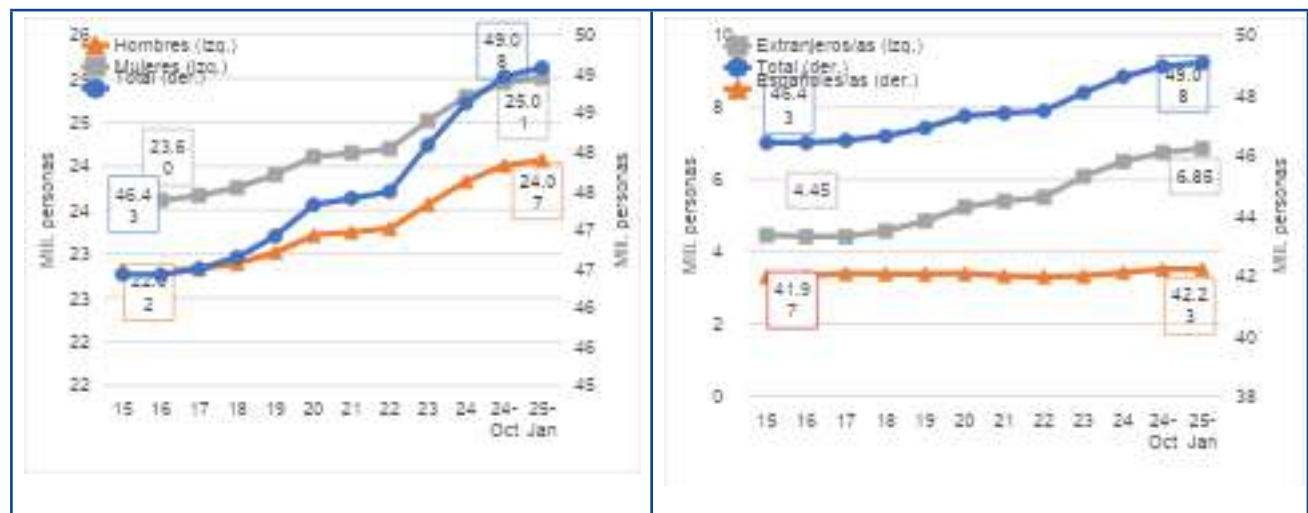
Según sexo, se observa que la composición varía según avancemos en los grupos de edad. Para los más jóvenes, predominan ligeramente los hombres. Sin embargo, a partir de los 55 años, predominan ellas.

**Tabla 2.3 Peso relativo de la población residente en establecimientos colectivos, por grupos de edad y nacionalidad. Total, nacional. Enero, 2025**

	Total			Hombres		
	Total	Española	Extranjera	Total	Española	Extranjera
Todas las edades	0,77%	0,64%	1,55%	0,75%	0,55%	1,95%
De 0 a 4 años	0,27%	0,17%	0,89%	0,28%	0,17%	0,91%
De 10 a 14 años	0,31%	0,20%	1,01%	0,34%	0,21%	1,13%
De 15 a 19 años	0,66%	0,24%	3,55%	0,92%	0,25%	5,33%
De 20 a 24 años	0,65%	0,24%	2,56%	0,83%	0,28%	3,25%
De 25 a 29 años	0,70%	0,28%	1,99%	0,92%	0,38%	2,57%
De 30 a 34 años	0,66%	0,35%	1,55%	0,89%	0,49%	2,04%
De 35 a 39 años	0,53%	0,29%	1,26%	0,68%	0,38%	1,62%
De 40 a 44 años	0,45%	0,28%	1,13%	0,55%	0,35%	1,35%
De 45 a 49 años	0,43%	0,31%	1,14%	0,52%	0,38%	1,32%
De 5 a 9 años	0,25%	0,16%	0,81%	0,25%	0,16%	0,80%
De 50 a 54 años	0,48%	0,38%	1,20%	0,59%	0,47%	1,42%
De 55 a 59 años	0,50%	0,43%	1,20%	0,63%	0,53%	1,48%
De 60 a 64 años	0,51%	0,45%	1,17%	0,63%	0,56%	1,51%
De 65 a 69 años	0,59%	0,54%	1,31%	0,71%	0,64%	1,60%
De 70 a 74 años	0,77%	0,73%	1,39%	0,81%	0,75%	1,60%
De 75 a 79 años	1,22%	1,20%	1,73%	1,09%	1,04%	1,90%
De 80 a 84 años	2,21%	2,19%	2,69%	1,65%	1,61%	2,63%
De 85 a 89 años	4,09%	4,05%	5,43%	2,78%	2,68%	5,65%
90 y más años	7,83%	7,70%	16,13%	5,14%	4,91%	16,74%

Fuente: INE, Estadística Continua de Población

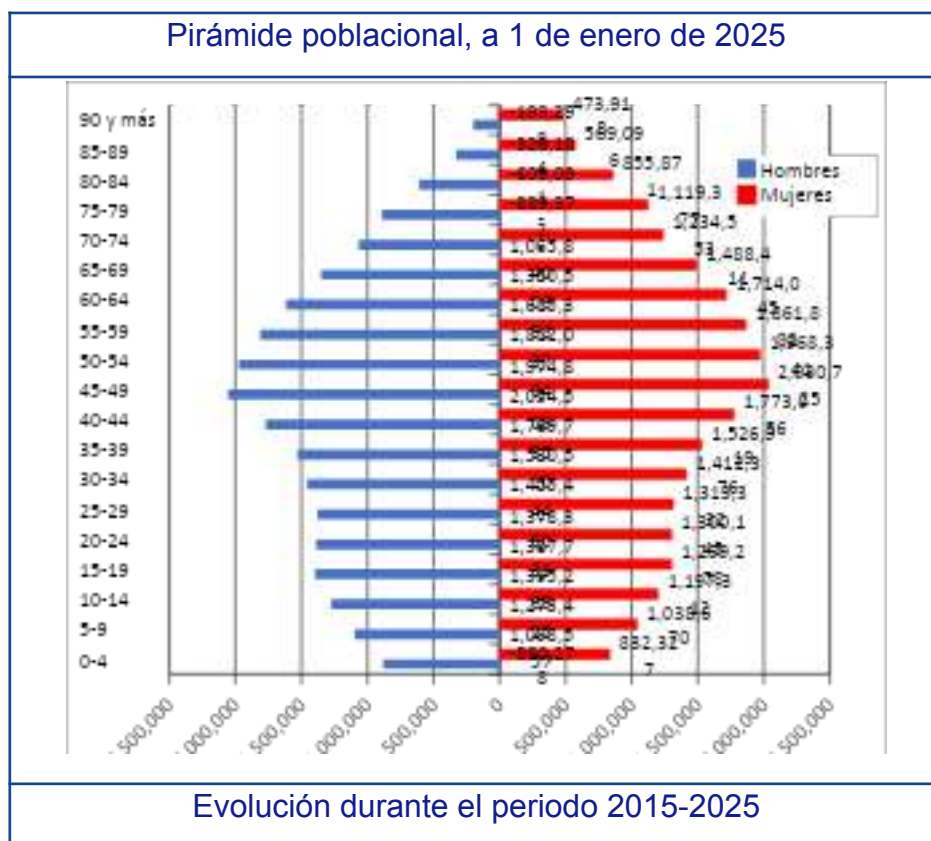
**Cuadro 2.1 Evolución de las cifras oficiales de población residente, Total nacional. 2005-2025.**



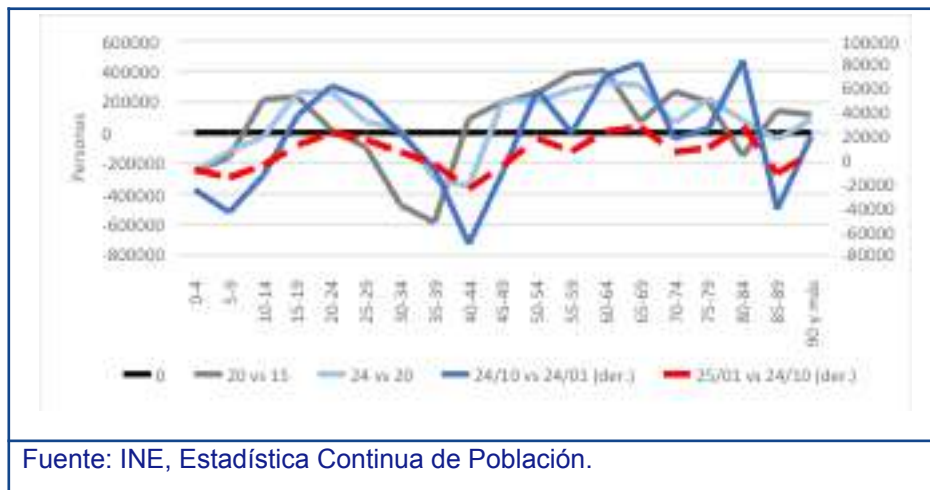
Fuente: INE, Estadística Continua de Población

La evolución reciente según edad -paneles inferiores- muestra cómo ha afectado los periodos de reducción de la tasa de natalidad a los tamaños de las diferentes cohortes de edad. En especial, las personas que ahora se sitúan en el rango de edades situado entre los 40 años y cómo las cohortes correspondientes a años con muchos más nacimientos por mujer (sesenta y setenta) van ganando peso relativo frente al año base considerado. Asimismo, se aprecia cómo la situación de los nacimientos tras la pandemia parece empeorar en los últimos años con respecto a los anteriores, que ya indicaban una significativa caída en los nacimientos registrados.

**Cuadro 2.2 Población según sexo y grupos de edad, Total nacional, 2015-2025.**



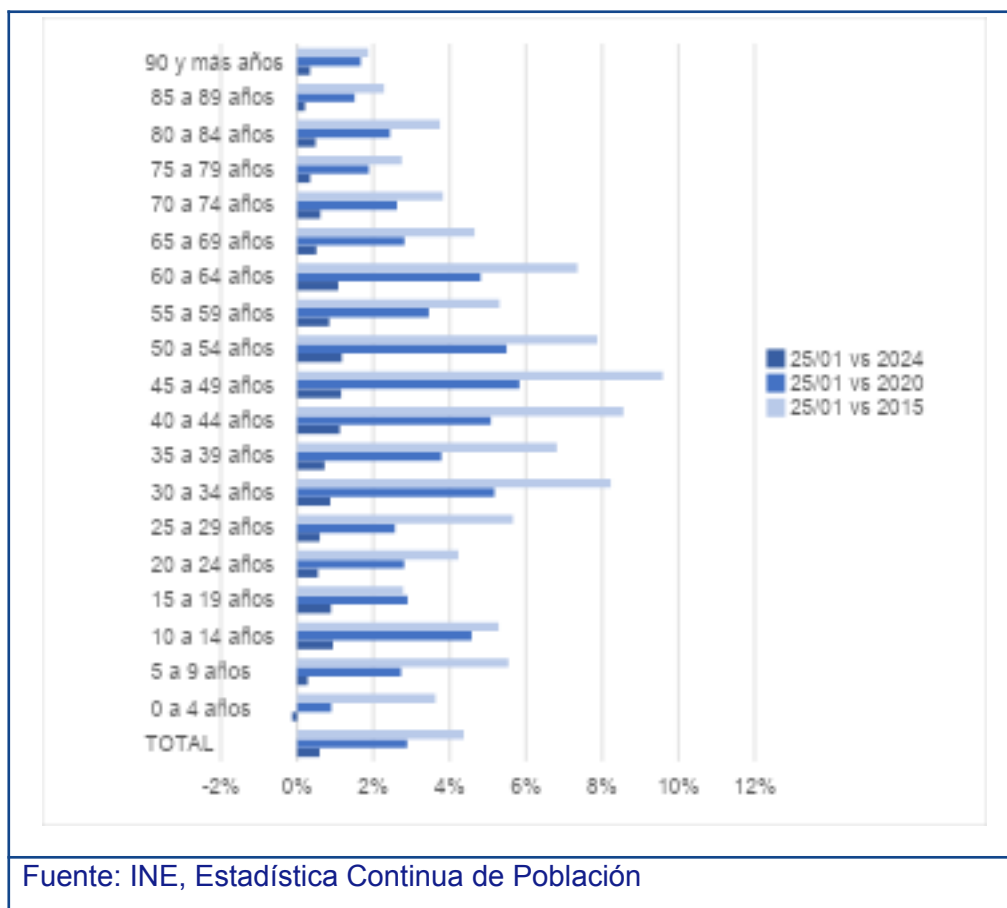




Fuente: INE, Estadística Continua de Población.

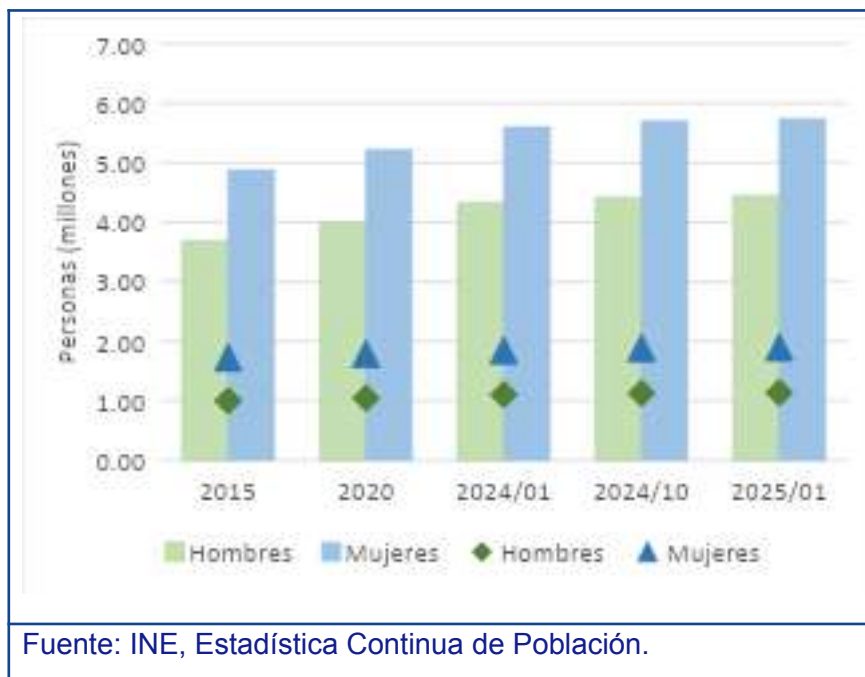
Respecto a la presencia de población extranjera, según grupos de edad, su peso relativo ha incrementado con más fuerza para el rango que va desde los 25 hasta los 64 años (alcanzando el máximo para la franja de 45 a 49 años), coincidiendo con la etapa activa -en términos profesionales- de su ciclo vital. Por subperiodos, observamos como el subperiodo que arranca en 2020 es responsable de una proporción importante del incremento, a pesar de coincidir con el periodo pandémico.

### Cuadro 2.3 Variación del peso relativo de población extranjera según grupos de edad (2024 vs 2015)



Asimismo, el siguiente cuadro (2.4) nos muestra la evolución del colectivo de personas de más de 65 años durante el periodo de referencia (los últimos diez años). Así, se observa un aumento progresivo de este colectivo situándose claramente por encima de 10 y 3 millones, respectivamente. También el claro diferencial existente entre hombres y mujeres.

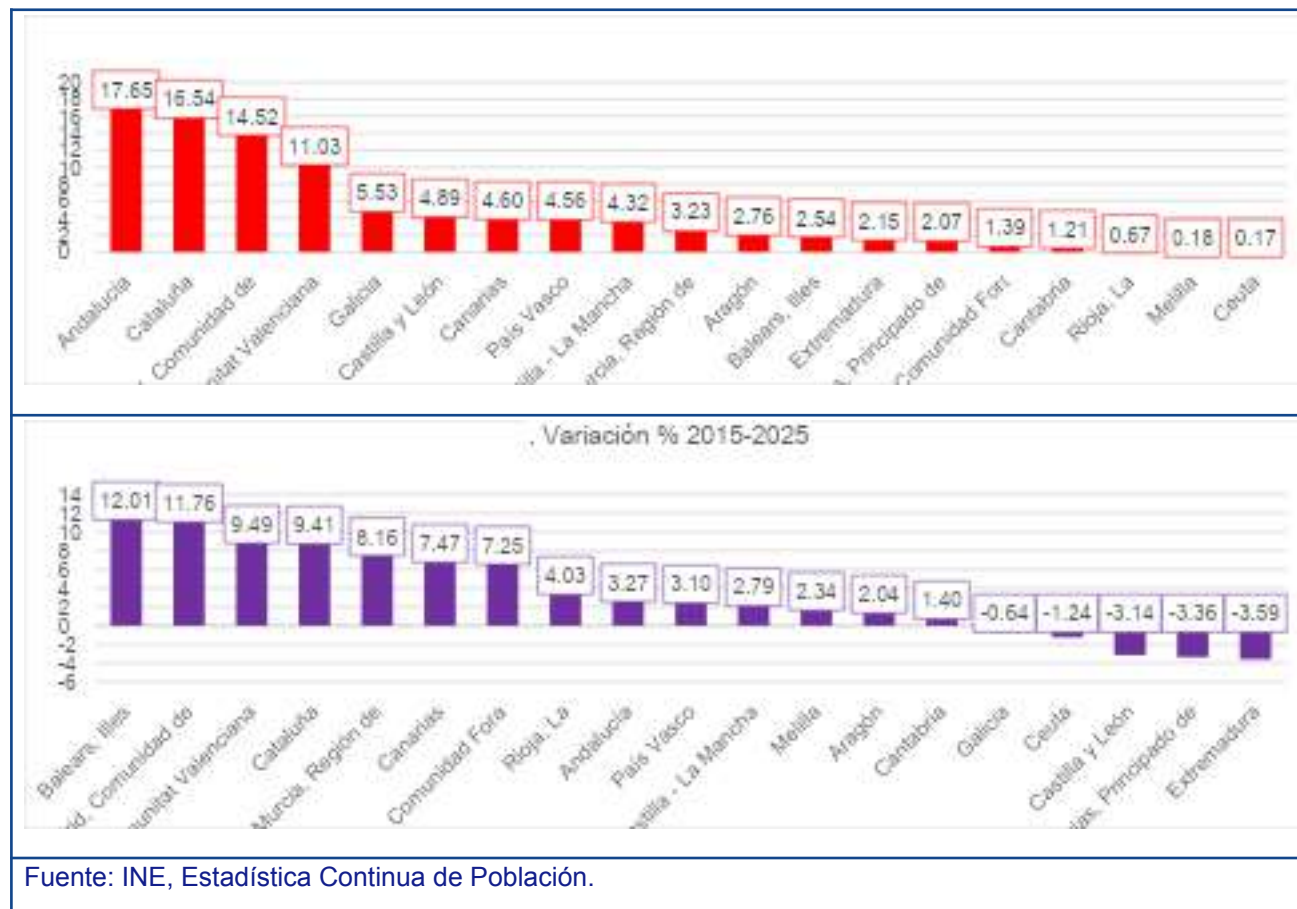
### Cuadro 2.4 Evolución del número de personas mayores de 65 y de 80 años de edad, según sexo. Total nacional, 2005-2025.



El Cuadro 2.5 nos presenta la distribución de la población a lo largo del territorio español -ver panel superior- y la tasa de variación porcentual de población durante el periodo 2005-2025 -en el panel inferior-. Respecto al primero, se observa cómo el 59,74% de la población se concentra en 4 comunidades autónomas (Andalucía, Cataluña, Comunidad de Madrid y la Comunidad Valenciana). En cuanto al segundo, se observa cómo hay comunidades autónomas que han registrado crecimientos de población por encima en torno al 10% (Baleares, Canarias, Madrid y Murcia, además de Melilla), y otras con crecimiento también importantes en torno al 8% (Cataluña, Comunidad Valenciana, Navarra y Ceuta). Al contrario, otras regiones han perdido población durante el periodo analizado (Galicia, Extremadura, Castilla y León y Asturias). Estas últimas, por lo tanto, son regiones que, mayoritariamente, están en un estado más avanzado de envejecimiento poblacional.

Respecto a la edad media en cada comunidad autónoma (Cuadro 2.6), observamos un diferencial importante (en torno a 5 puntos básicos) entre aquellas más envejecidas (las citadas anteriormente) y aquellas que cuenta con un promedio inferior (Murcia, Baleares y Comunidad de Madrid, junto con Ceuta y Melilla). La evolución desde 2020 es compatible con el esperado proceso común de envejecimiento de la población, más allá que cada región se encuentre en estadios distintos hoy en día.

**Cuadro 2.5 Distribución de la población total por Comunidades Autónomas. Enero, 2025**

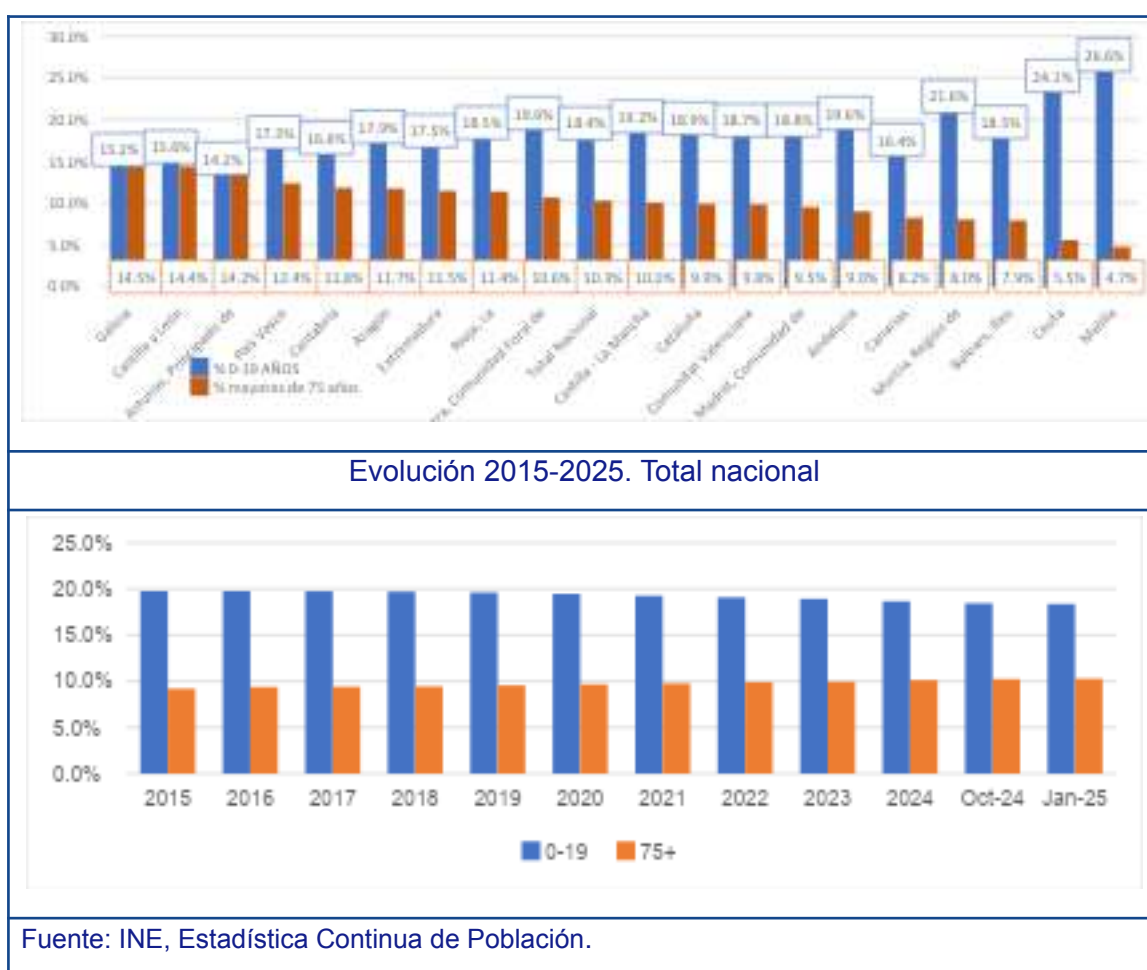


**Cuadro 2.6 Edad media, según sexo, de la población total de cada Comunidad Autónoma, 2020-2025.**



Efectivamente, en el cuadro 2.7, donde se comparan los porcentajes de población menores de 19 años y el de mayores de 75, se observa cómo de nuevo las regiones más envejecidas son aquellas donde el peso de ambos grupos está más parejo (Galicia, Castilla y León y Asturias). También podríamos unir a Cantabria y País Vasco, lo que indica, en términos geográficos, el mayor envejecimiento que observamos en la zona norte de nuestro país. Al contrario, regiones como Murcia, Andalucía, Baleares, Canarias y Madrid registran diferencias por encima de los 10 puntos porcentuales, lo que indica su menor nivel de envejecimiento (en términos relativos). La evolución temporal (panel inferior) muestra el importante deterioro desde 2015, reduciéndose la diferencia en -2,5% a lo largo del periodo.

**Cuadro 2.7 Porcentaje de población menor de 19 y de mayores de 75 años, sobre la población total de cada Comunidad Autónoma. Enero, 2025.**

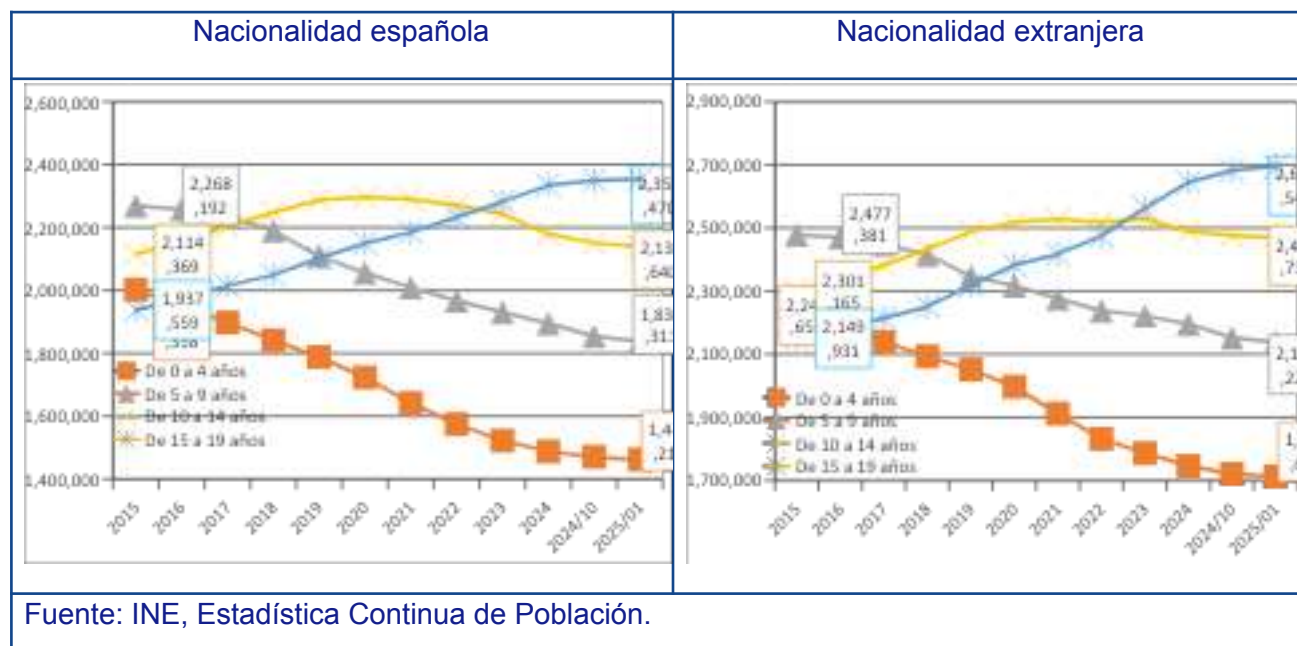


Fuente: INE, Estadística Continua de Población.

En relación con la dinámica temporal de la composición del colectivo de personas de 0 a 19 años (Cuadro 2.8), el primer tramo de edad incluido (0-4 años) nos marca los efectos a corto plazo de los cambios en el número de nacimientos, con una caída constante durante la última década (más de 500,000 anuales desde 2015), mientras que los otros grupos de edad nos permite ver cómo impacta en el medio plazo las variaciones registradas en este mismo indicador, donde cabría esperar caídas en franjas superiores los años venideros. También para los de nacionalidad

extranjera, en términos cualitativos, observamos el mismo patrón, si bien la caída en el corto plazo es menor.

### Cuadro 2.8 Evolución de la población de 0 a 19 años, Total nacional, 2015-2025



Como complemento al último cuadro, y atendiendo ya al país de nacimiento de las personas menores de edad residentes en España, observamos en la Tabla 2.4 qué nacionalidades están más presentes en el conjunto de la población. Así, obtenemos para los últimos datos que son Marruecos, Colombia, Venezuela, Ucrania y Perú los más habituales. Sin embargo, mirando cifras de 2015 -panel inferior- comprobamos el impacto de crisis y conflictos recientes propiciando, por ejemplo, que Venezuela y, sobre todo, Ucrania hayan protagonizados desplazamientos cuantitativamente más importantes a otros países.

Para cerrar este bloque, pasamos a analizar la composición del grupo de mujeres en edad fértil (15-54 años). Primero, según su nacionalidad, en el panel superior del Cuadro 2.9 vemos su evolución temporal durante el periodo 2015-2025, que nos permite visualizar como las mujeres extranjeras permitieron registrar caídas menores que se recuperaron tras la normalización tras la pandemia. Puede verse por tanto cómo este colectivo (el de las mujeres extranjeras) es más dependiente de la coyuntura económica que el de las nacionales. Los paneles inferiores refuerzan además el creciente peso relativo de las mujeres de las franjas de edad superiores (tanto para las de nacionalidad española como para las extranjeras), reduciendo el margen de oportunidad existente para hacer efectivo, si lo hubiese, la intención de tener hijos/as.

**Tabla 2.4 Población extranjera menor de edad residente, por país de nacimiento. Total nacional, 2024 vs 2015**

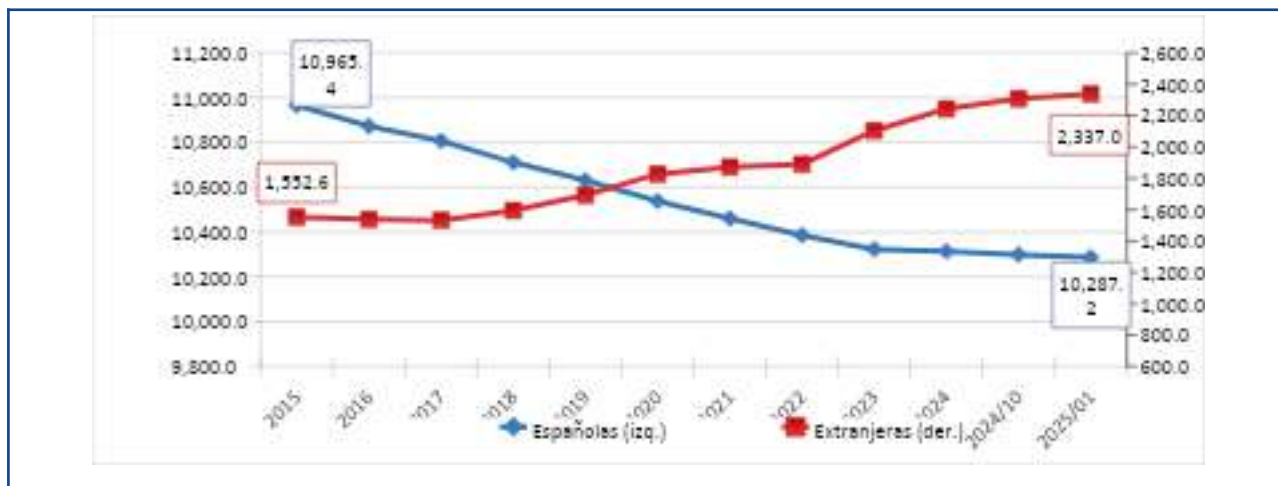
Total nacional, 2024										
Unidad: número y porcentajes										
País de nacimiento	Total 0-19 años		0-4 años		5-9 años		10-14 años		15-19 años	
	N	%	N	%	N	%	N	%	N	%
<b>Total</b>	<b>9.075,2</b>	<b>100,00</b>	<b>1.745,5</b>	<b>100,00</b>	<b>2.196,2</b>	<b>100,00</b>	<b>2.488,7</b>	<b>100,00</b>	<b>2.644,9</b>	<b>100,00</b>
España	8.138,7	89,68	1.662,4	95,23	1.958,3	89,17	2.215,3	89,02	2.302,8	87,07
Marruecos	118,6	1,31	6,6	0,38	30,0	1,37	38,1	1,53	43,8	1,66
Colombia	104,9	1,16	9,6	0,55	27,2	1,24	31,1	1,25	36,9	1,40
Venezuela	84,0	0,93	4,0	0,23	22,4	1,02	28,8	1,16	28,8	1,09
Ucrania	46,5	0,51	6,0	0,34	13,4	0,61	14,5	0,58	12,6	0,48
Perú	49,8	0,55	4,6	0,27	12,8	0,59	13,8	0,56	18,4	0,70
Rumania	29,0	0,32	2,3	0,13	5,3	0,24	6,9	0,28	14,4	0,55
Argentina	37,9	0,42	4,3	0,25	11,5	0,53	11,1	0,45	10,9	0,41
Honduras	34,4	0,38	1,7	0,09	7,3	0,33	11,9	0,48	13,6	0,51
Reino Unido	24,0	0,26	3,9	0,22	7,8	0,36	6,3	0,25	6,0	0,23
China	20,6	0,23	0,5	0,03	2,2	0,10	5,1	0,21	12,7	0,48
Rusia	22,1	0,24	1,9	0,11	4,8	0,22	6,7	0,27	8,6	0,33
Pakistán	20,7	0,23	1,9	0,11	4,6	0,21	6,2	0,25	8,1	0,31
República Dominicana	17,7	0,19	0,7	0,04	2,8	0,13	4,8	0,19	9,4	0,36
Brasil	18,7	0,21	1,7	0,10	5,2	0,24	5,6	0,22	6,2	0,23
Estados Unidos de América	17,3	0,19	2,6	0,15	5,6	0,25	4,3	0,17	4,8	0,18
Ecuador	17,9	0,20	1,7	0,10	6,3	0,29	4,7	0,19	5,2	0,20
Francia	15,8	0,17	2,8	0,16	4,7	0,21	4,0	0,16	4,4	0,17
Cuba	18,3	0,20	1,5	0,09	4,3	0,20	5,5	0,22	7,0	0,26
Italia	14,1	0,15	1,4	0,08	3,5	0,16	4,6	0,18	4,6	0,17
Bolivia	10,0	0,11	0,5	0,03	2,1	0,10	1,8	0,07	5,6	0,21
Paraguay	12,8	0,14	1,1	0,06	3,0	0,14	2,8	0,11	6,0	0,23
Alemania	12,7	0,14	2,4	0,14	4,4	0,20	2,8	0,11	3,1	0,12
India	7,3	0,08	0,6	0,03	1,7	0,08	2,3	0,09	2,7	0,10
Bulgaria	5,9	0,06	0,4	0,03	1,2	0,05	1,6	0,06	2,7	0,10
Chile	7,8	0,09	1,5	0,09	2,6	0,12	1,8	0,07	1,8	0,07

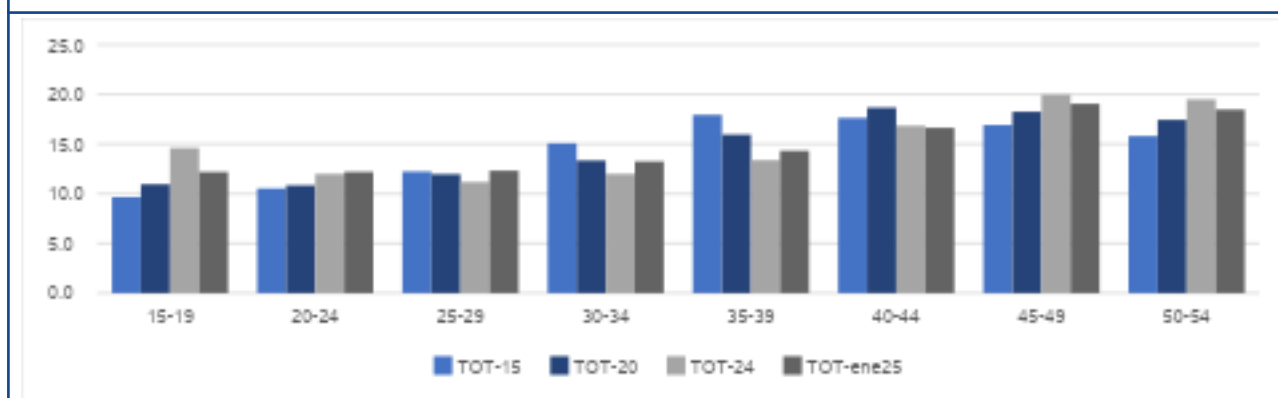
Total nacional, 2015										
Unidad: número y porcentajes										
País de nacimiento	Total 0-19 años		0-4 años		5-9 años		10-14 años		15-19 años	
	N	%	N	%	N	%	N	%	N	%
<b>Total</b>	<b>9.178,1</b>	<b>100,00</b>	<b>2.249,7</b>	<b>100,00</b>	<b>2.477,4</b>	<b>100,00</b>	<b>2.301,2</b>	<b>100,00</b>	<b>2.149,9</b>	<b>100,00</b>
España	8.507,4	92,69	2.214,5	98,44	2.376,1	95,91	2.087,1	90,70	1.829,6	85,10
Marruecos	85,8	0,93	4,2	0,19	14,8	0,60	26,6	1,16	40,2	1,87
Rumanía	43,9	0,48	0,7	0,03	3,0	0,12	10,5	0,46	29,7	1,38
Ecuador	16,5	0,18	1,2	0,05	2,5	0,10	5,1	0,22	7,7	0,36
Colombia	10,6	0,12	0,5	0,02	1,3	0,05	3,3	0,15	5,4	0,25
China	20,6	0,22	0,4	0,02	2,4	0,10	6,9	0,30	10,9	0,51
Argentina	72,5	0,79	3,5	0,15	11,2	0,45	25,6	1,11	32,2	1,50
Bolivia	24,0	0,26	0,8	0,04	2,0	0,08	8,1	0,35	13,1	0,61
República Dominicana	6,6	0,07	0,3	0,01	1,1	0,04	2,4	0,10	2,9	0,14
Reino Unido	21,3	0,23	1,9	0,08	4,3	0,17	7,0	0,30	8,1	0,38
Perú	31,5	0,34	1,5	0,07	7,5	0,30	12,9	0,56	9,5	0,44
Rusia	18,4	0,20	1,5	0,07	4,4	0,18	7,1	0,31	5,4	0,25
Venezuela	13,0	0,14	1,0	0,04	3,3	0,13	3,6	0,16	5,0	0,23
Bulgaria	22,8	0,25	0,5	0,02	2,2	0,09	7,7	0,34	12,3	0,57
Pakistán	12,1	0,13	0,6	0,03	1,4	0,06	4,0	0,18	6,0	0,28
Brasil	8,9	0,10	1,3	0,06	2,3	0,09	2,8	0,12	2,5	0,12
Francia	59,1	0,64	0,6	0,03	1,6	0,07	13,7	0,60	43,1	2,01
Ucrania	10,6	0,12	1,4	0,06	2,3	0,09	3,3	0,14	3,7	0,17
Alemania	9,9	0,11	0,4	0,02	1,4	0,06	3,0	0,13	5,1	0,24
Cuba	7,9	0,09	1,2	0,05	2,3	0,09	2,5	0,11	2,0	0,09
Estados Unidos de América	23,9	0,26	0,3	0,01	1,5	0,06	10,2	0,44	12,0	0,56
Portugal	8,0	0,09	0,2	0,01	1,0	0,04	3,3	0,14	3,6	0,17
Paraguay	10,1	0,11	0,8	0,03	1,9	0,08	3,2	0,14	4,3	0,20
Italia	5,3	0,06	0,5	0,02	1,1	0,04	1,5	0,06	2,2	0,10
Uruguay	14,7	0,16	0,7	0,03	2,3	0,09	4,8	0,21	6,8	0,32
Honduras	5,3	0,06	0,3	0,01	0,6	0,02	1,7	0,07	2,7	0,13

Fuente: INE, Encuesta Continua de Población

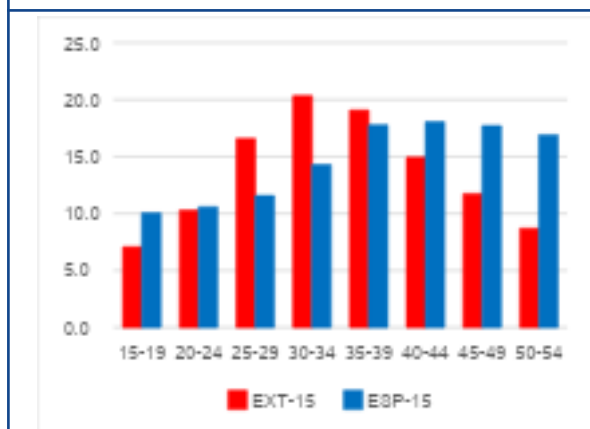
**Cuadro 2.9 Mujeres en edad fértil 15-49 años (españolas y extranjeras). Total nacional, 2015-2025**



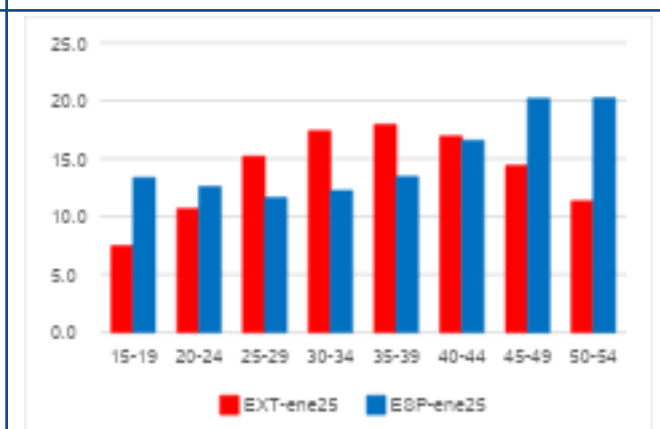
Distribución según edad (2015-2025)



Extranjeras vs. españolas (2015)



Extranjeras vs. españolas (2025)



Españolas (2005 vs 2024)

Extranjeras (2005 vs 2024)

Fuente: INE, Estadística Continua de Población.

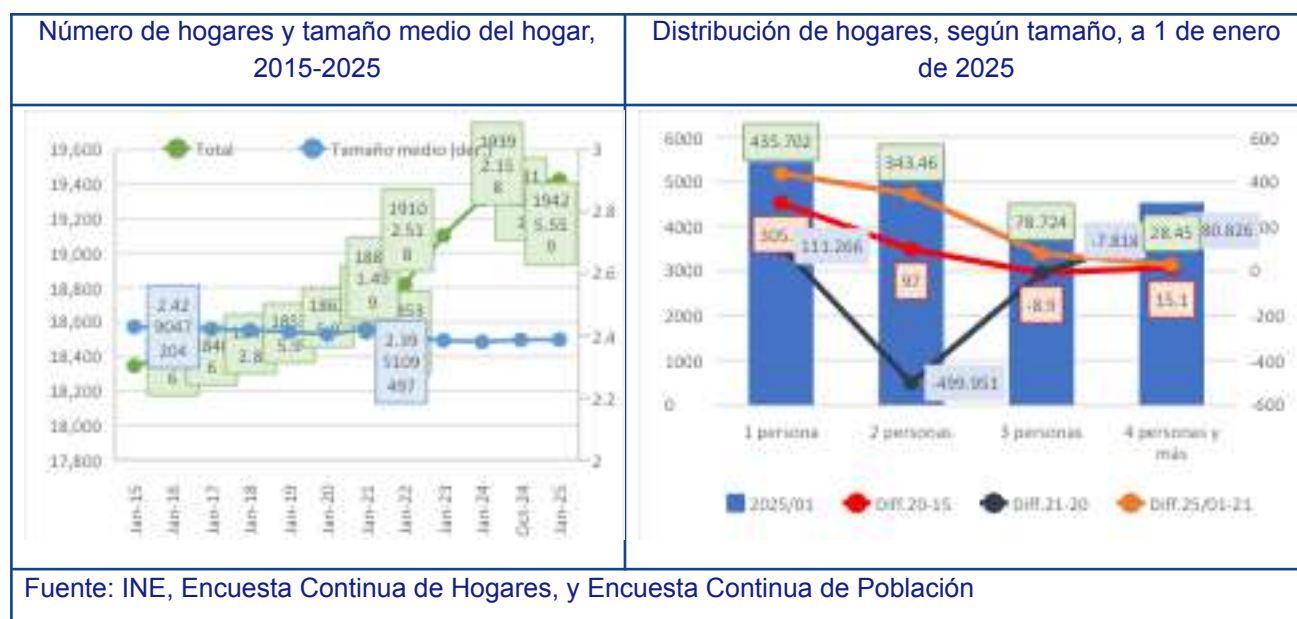


### 3 Evolución reciente de las características de los hogares en España

Analizamos en este apartado la evolución reciente de la composición y características de los hogares, sobre la base de los últimos datos publicados en la nueva Estadística Continua de Población. Siempre que es posible, añadimos los datos disponibles de la ya extinta Encuesta Continua de Hogares (INE), para el periodo 2015-2020, con el objetivo de incluir una perspectiva de medio plazo -previa a la pandemia- y obtener un primer análisis del impacto de la ruptura de las series poblacionales justo en mitad de un evento tan significativo como la reciente pandemia del COVID19.

Mostramos en el cuadro 3.1 la evolución reciente del número de hogares en España, que asciende a 19,392 millones a 1 de enero de 2025 (un 0,6% más que en 2024, y un 5,9% más que en 2015). Asimismo, se aprecia durante el periodo un ligero descenso en su tamaño medio (-0,04 desde 2015). Esta persistente tendencia muestra una excepción para el 2021, al reducirse el número de hogares total (-215 mil hogares) para luego aumentar ligeramente. Tocaré analizar en profundidad en qué medida la transición entre las distintas fuentes ayuda a explicar esto o, por el contrario, responde al impacto de la pandemia sanitaria.

**Cuadro 3.1 Evolución del número de hogares. Total nacional, 2015-2024.**



Atendiendo a este criterio, la distribución para los datos a fecha de 1 de enero de 2025 según tamaño (panel derecho) muestra que los hogares con dos personas son los más numerosos, seguidos por los unipersonales, ambos por encima de los 5 millones. Estos últimos son los que más han aumentado desde 2015, con un incremento de más de 305.700 hogares hasta 2020 y, otros 435.700 más desde 2021 hasta la actualidad.

Respecto a lo ya señalado respecto a la transición de 2020 a 2021, vemos cómo los hogares de dos personas son los que más descienden ese año, al tiempo que aumentan -por encima de variaciones de otros periodos- los de 4 personas y más. A falta de profundizar más, podría estar indicando que se produjo cierto agrupamiento de hogares durante ese periodo de mayor incidencia de la pandemia.

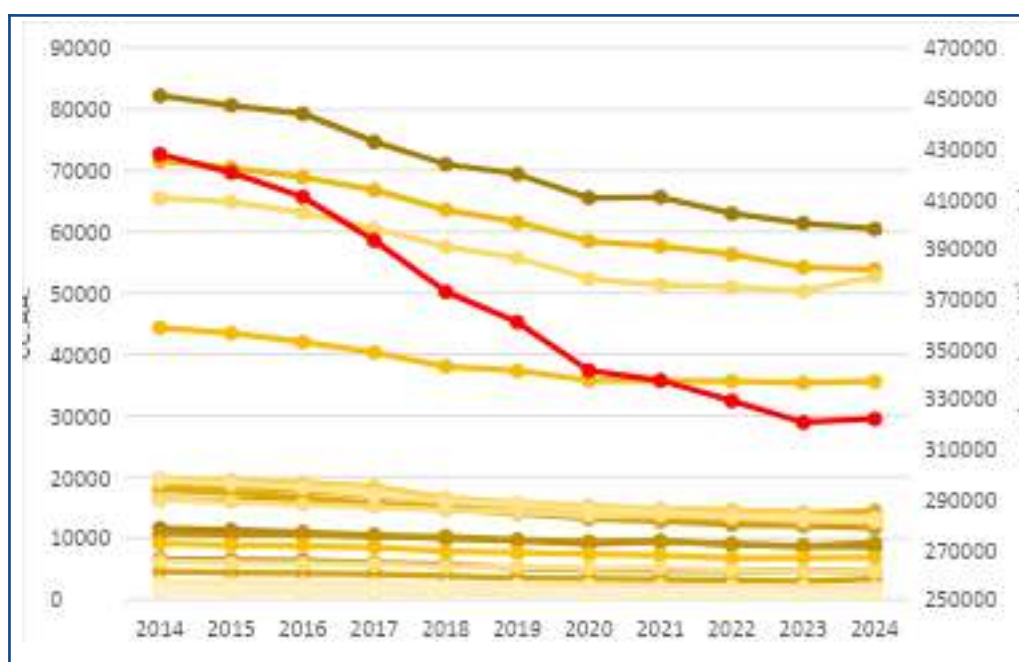
## 4 Análisis del crecimiento de la población en España

En esta sección incluimos los últimos datos publicados respecto a los nacimientos (Estimación mensual de Nacimientos) y defunciones (Estimación del número de defunciones mensuales). Ambas nos permiten no sólo conocer la evolución reciente y/o la distribución geográfica de cada fenómeno sino conocer la evolución del saldo vegetativo poblacional.

Así, en el Cuadro 4.1 incluimos los nacimientos registrados a 31 de diciembre de cada año del periodo 2014-2024 para el total nacional (eje derecho) y, también, para cada una de las comunidades autónomas (eje izquierdo). En todos los casos se aprecia una notable reducción del número de nacimientos registrados (más de 100,000 anuales respecto al año de referencia, 2015). En este caso, la pandemia, pese a la recuperación de 2024, parece haber intensificado esta tendencia. Falta constatar los próximos periodos si el incremento de 2024 (+1.378) ha sido o no un hecho puntual.

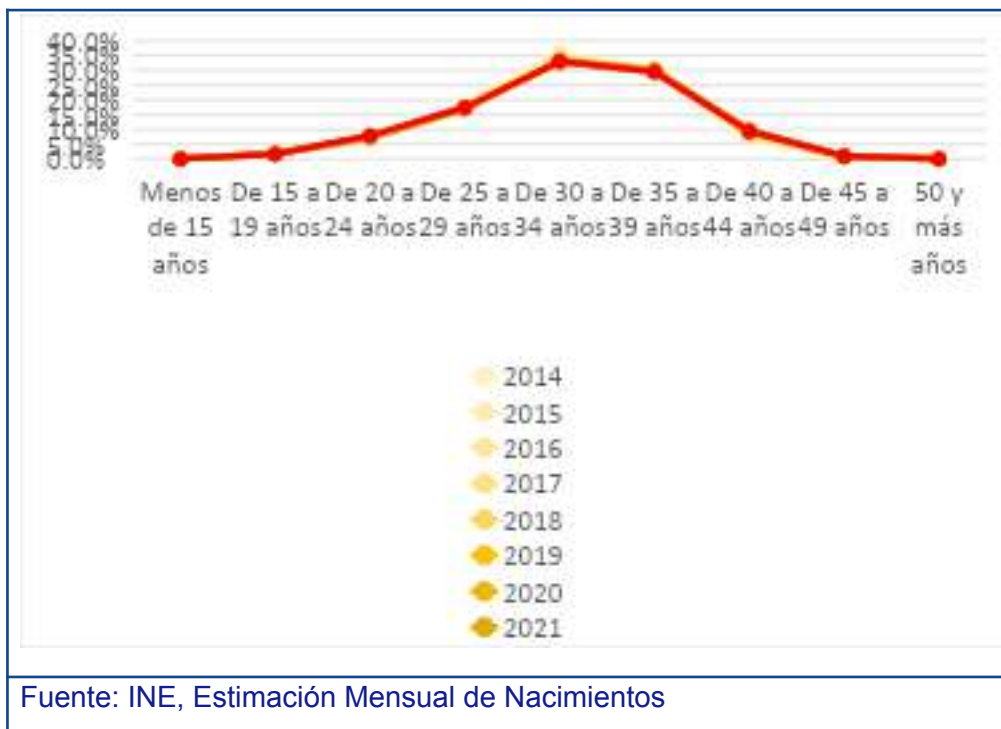
Según edad de la madre (Cuadro 4.2), observamos cómo van ganando peso relativo edades más tardías al nacimiento. Así, mientras las mujeres que son madres en la franja de 30 a 34 años reducen su peso en un 5%, las que tienen más de 40 ganan relevancia en una proporción equivalente.

**Cuadro 4.1 Nacimientos a 31 de diciembre de cada año. Total Nacional vs comunidades autónomas, 2014-2024.**



Fuente: INE, Estimación Mensual de Nacimientos

### Cuadro 4.2 Nacimientos a 31 de diciembre de cada año, según edad de la madre. Total Nacional, 2014-2024.

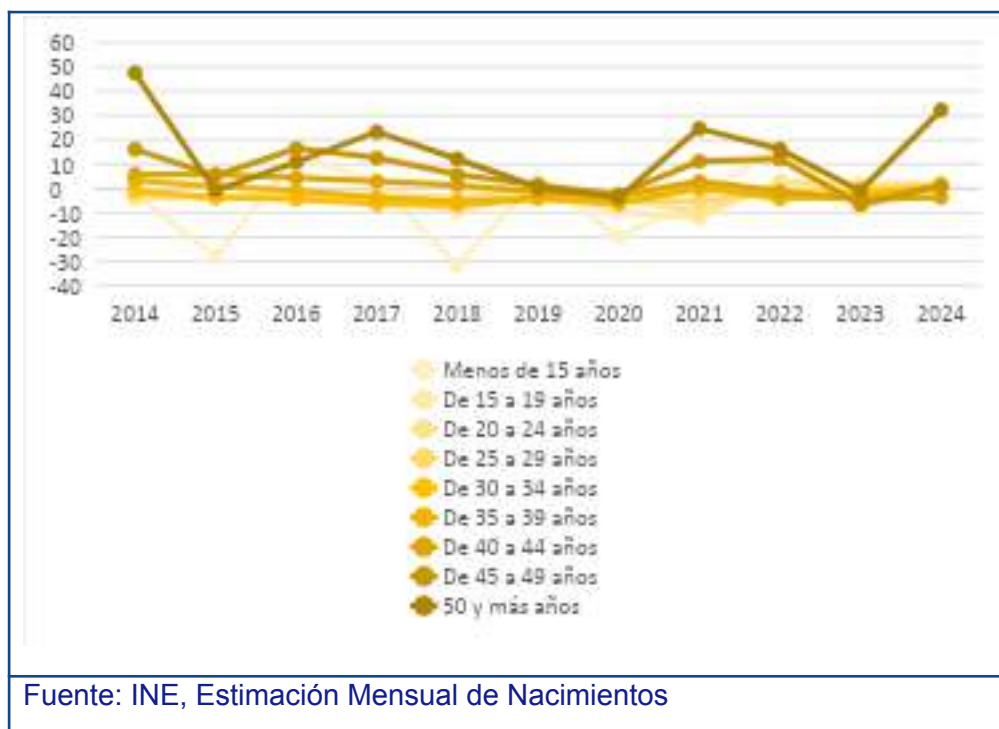


La evolución reciente del número de nacimiento según la edad de la madre (Cuadro 4.3) nos confirma este hecho, con un mayor crecimiento para aquellas mujeres que tienen más de 50 años.

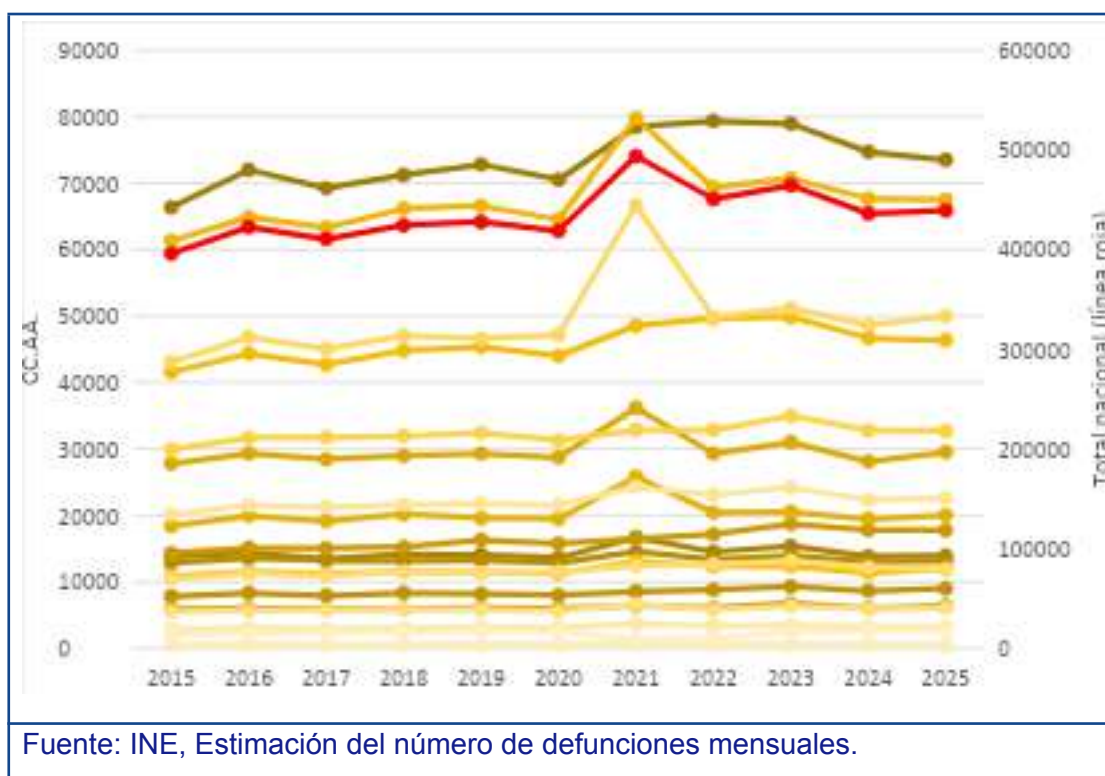
Por el lado de las defunciones (Cuadro 4.4), se observa un crecimiento sostenido durante el periodo, con una especial intensidad, como cabría esperar, durante las fases más intensas de la reciente pandemia sanitaria del COVID-19.

En consecuencia, el saldo vegetativo (Cuadro 4.5) resultante muestra una divergencia creciente desde que en 2016 comenzamos a obtener un balance negativo. Los últimos datos disponibles indican que el saldo alcanza el valor de -117.112 (35.349 menos de lo registrado de 2020). Por comunidades autónomas, se observa que registran un patrón común, si bien observamos divergencias respecto al impacto cuantitativo de la pandemia.

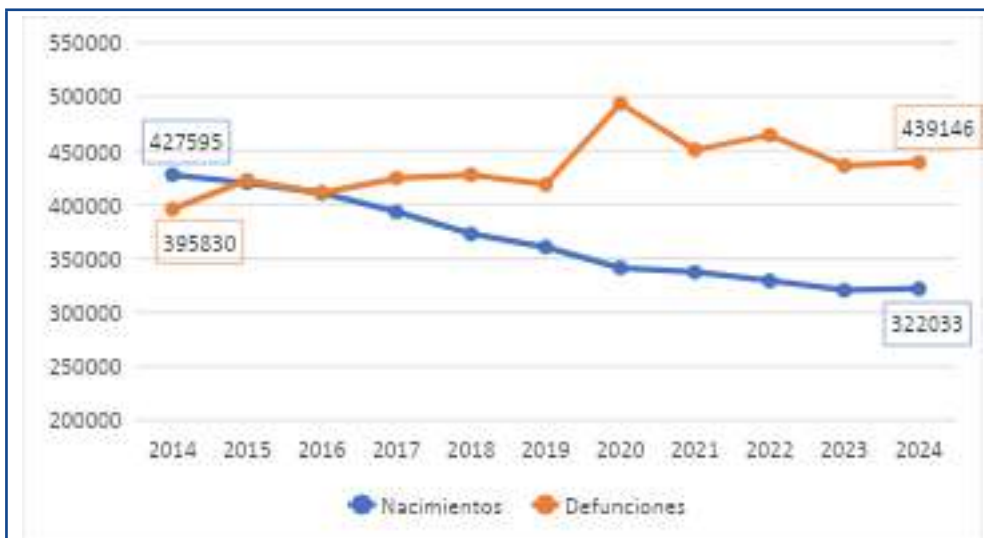
**Cuadro 4.3 Variación interanual porcentual del número de nacimientos registrados a 31 de diciembre de cada año., según la edad de la madre. Periodo 2014-2024**



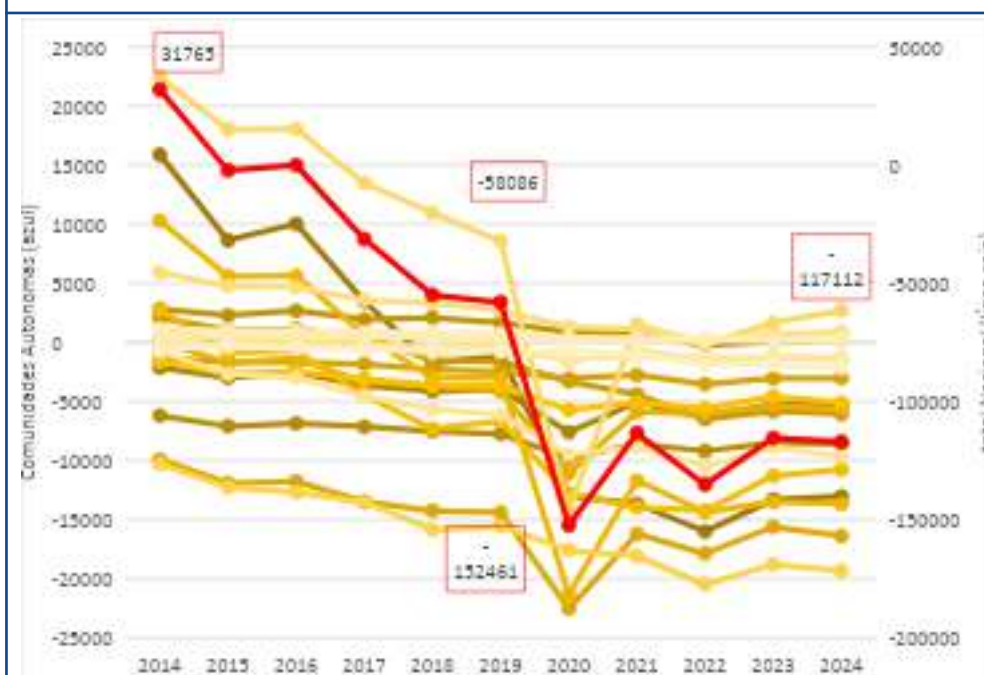
**Cuadro 4.4 Defunciones a 31 de diciembre de cada año, según edad de la madre. Total Nacional vs comunidades autónomas, 2014-2024.**



**Cuadro 4.5 Saldo vegetativo de la población en España, a 31 de diciembre de cada año, Total Nacional, 2014-2024.**



Saldo vegetativo según CC.AA. vs Total nacional (línea roja, eje derecho)



Fuente: INE, Estimación Mensual de Nacimientos y Estimación del número de defunciones mensuales.

## 5 Indicadores demográficos estructurales

Una vez hemos analizado los datos demográficos de más alta frecuencia, en este bloque incluimos análisis estructurales publicados por el Instituto Nacional de Estadística en términos anuales o plurianuales.

En esta ocasión, recogemos en primer lugar los últimos datos publicados en la estadística de migraciones y cambios de residencia, que nos permite observar la evolución reciente tanto de las dinámicas migratorias de España con el resto del mundo, como de los cambios de residencia registrado internamente entre distintas comunidades autónomas. En segundo lugar, incluimos los datos provisionales de la Estadística de defunciones según la causa de la muerte, que nos permite profundizar en las especificidades de cada colectivo (según edad y sexo, por ejemplo) y, finalmente, la incidencia de un fenómeno preocupante a nivel social como el de los suicidios.

### 5.1 Estadística de migraciones y cambios de residencia

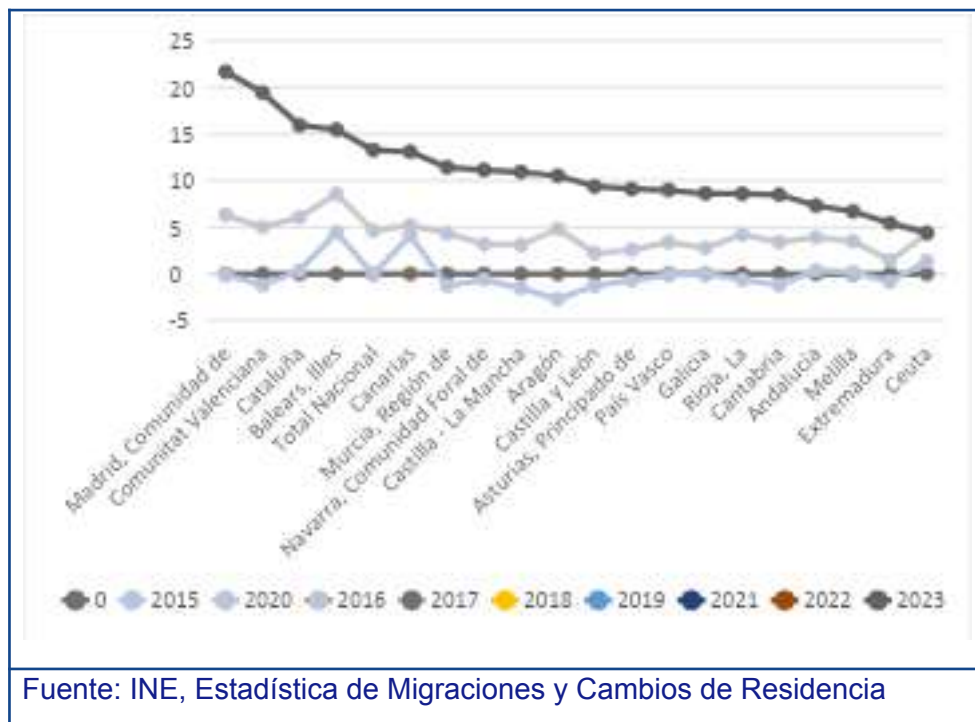
Comenzamos el análisis de las cifras de migraciones en España para el último periodo publicado (2023) con la evolución del saldo migratorio exterior para el Total Nacional y, también, para cada comunidad autónoma. Así, vemos en el Cuadro 5.1 que existen cuatro regiones (Comunidad de Madrid, Comunitat Valenciana, Cataluña y Baleares) que se sitúan por encima de la media nacional. Para el resto vemos incrementarse el diferencial de forma significativa. Especialmente para regiones como Extremadura y Andalucía.

En términos temporales observamos una mayor capacidad de atracción desde 2020. Eso sí, al haberse producido con más intensidad para algunas comunidades autónomas (las ya mencionadas), han propiciado un aumento de la dispersión entre todas las regiones.

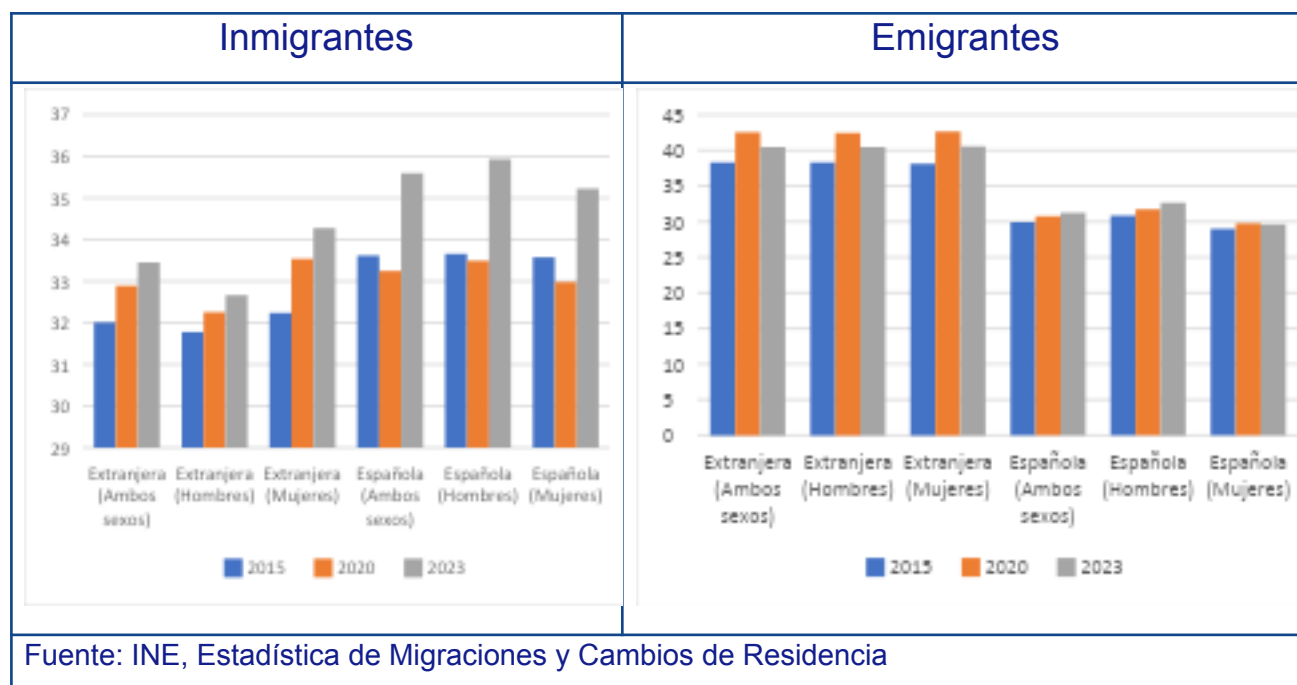
Con el objetivo de identificar el perfil de las personas que o bien recibimos en España o bien emigran al exterior, en el Cuadro 5.2 incluimos su edad media según sexo y nacionalidad. Por un lado, en el caso de los inmigrantes (panel izquierdo) se observa que la edad media es superior para los de nacionalidad española (por encima de los 35 años). En términos temporales, se observa que la edad media ha crecido en todos los casos respecto al periodo de referencia. Por otro, para los/as emigrantes (panel derecho) observamos un patrón inverso que indica que quienes salen de nuestro país con nacionalidad extranjera tienen, en promedio, más edad, que quienes lo hacen con la nacionalidad española. En definitiva, este doble patrón es compatible con una doble vía que, en términos dinámicos, indica un movimiento de ida y vuelta a lo largo de su ciclo vital.

Según comunidad autónomas, en el Cuadro 5.3 incluimos la edad media de los inmigrantes según sexo y nacionalidad. Si bien se constata el perfil obtenido para el agregado nacional, observamos también una relativa divergencia en los valores registrados en cada una de ellas. En el caso de los emigrantes (Cuadro 5.4) presentamos, de forma análoga, las cifras, que indican una heterogeneidad entre regiones de 4-5 años.

**Cuadro 5.1 Evolución del saldo migratorio exterior, Total nacional vs comunidades autónomas. Periodo 2015-2023.**

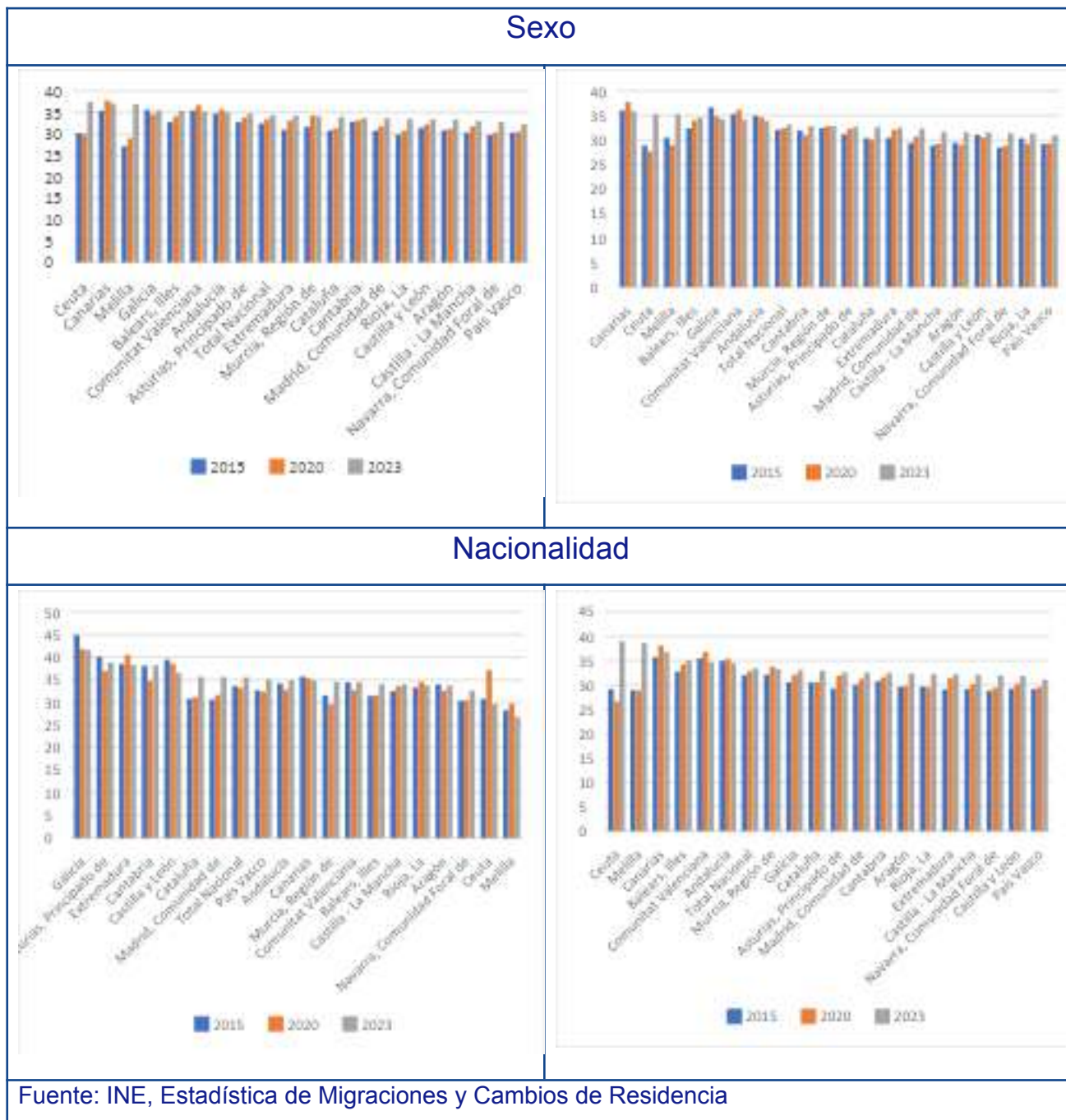


**Cuadro 5.2 Edad media de las personas migrantes, según sexo y nacionalidad. Total nacional, Periodo 2015-2023.**

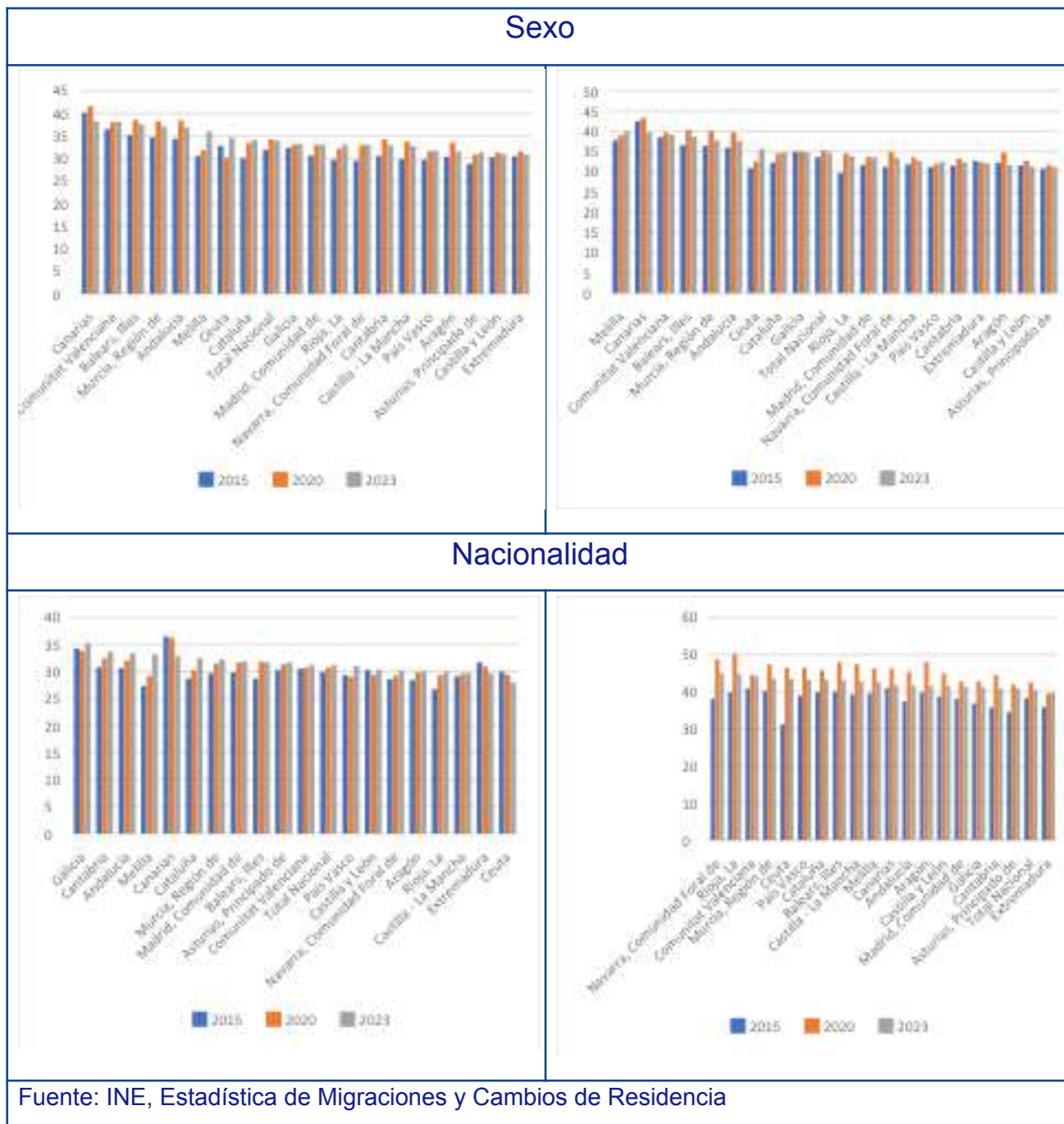




**Cuadro 5.3 Edad media de las personas inmigrantes, según sexo y nacionalidad, por comunidad autónoma. Periodo 2015-2023.**



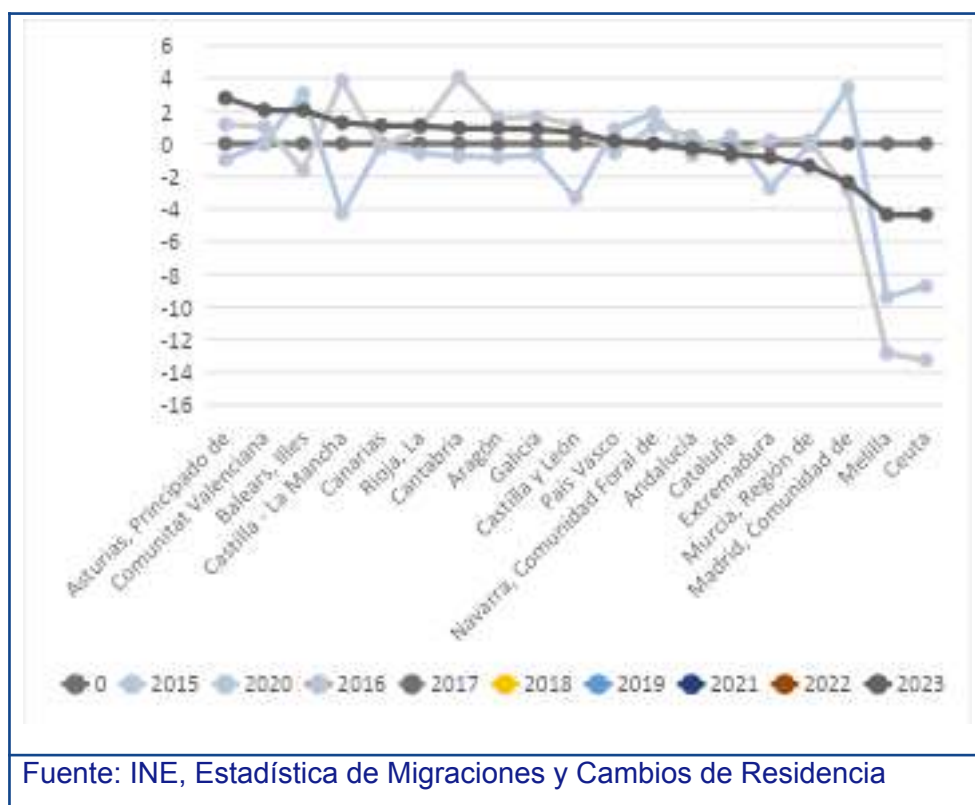
**Cuadro 5.4 Edad media de las personas emigrantes, según sexo y nacionalidad, por comunidad autónoma. Periodo 2015-2023.**



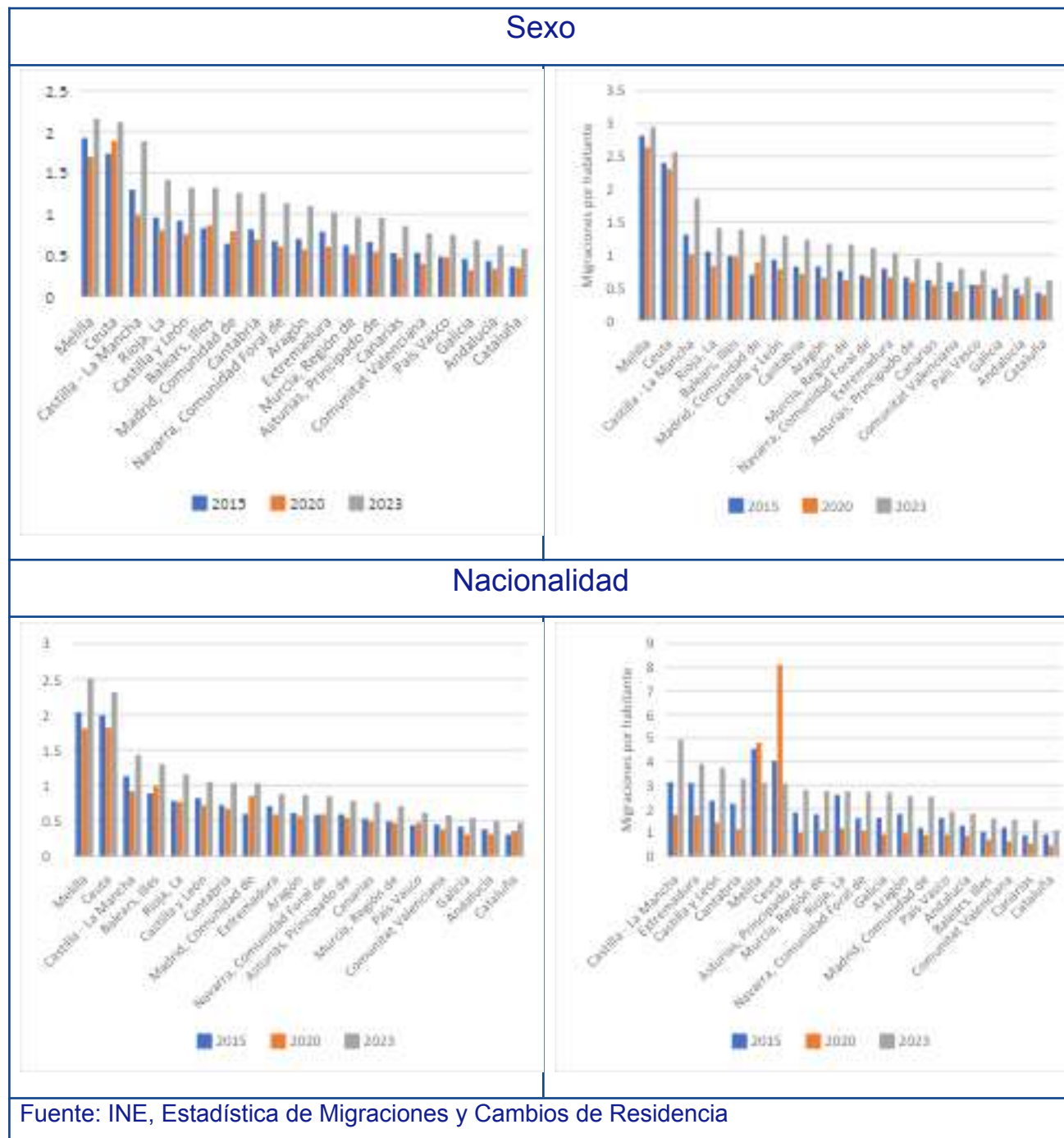
Cerramos este bloque con el análisis de las migraciones interautonómicas registradas en España. En primer lugar, en el Cuadro 5.5, registramos la evolución reciente de la tasa neta de migraciones interautonómicas durante el periodo 2015-2023. Así, observamos mejores registros (más positivos) para comunidades autónomas como Asturias, Comunitat Valenciana, Baleares y Castilla-la-Mancha. Al contrario, regiones como Comunidad de Madrid y Murcia registran valores más negativos en este indicador.

En términos del indicador coyuntural de emigración interautonómica, que contabiliza el número de emigraciones por cada habitante (ver Cuadro 5.6) constata que son quienes tienen nacionalidad extranjera quienes muestran una mayor movilidad interior, ante posiblemente un menor apego territorial y siguiendo, posiblemente, nuevas y/o mejores oportunidades profesionales.

**Cuadro 5.5 Evolución de la tasa de migración interautonómica neta por comunidad autónoma. Periodo 2015-2023.**



### Cuadro 5.6 Indicador Coyuntural de Emigración Interautonómica por comunidad autónoma, sexo y nacionalidad



### 5.2 Estadística de defunciones según su causa

Cerramos este documento con el análisis de las defunciones por causas externas. En primer lugar, en la Tabla 5.1, mostramos las 10 principales causas de defunciones para cada generación durante el primer semestre de 2024 (los últimos datos disponibles), junto con su peso relativo en la

distribución total de defunciones. Primero, observamos que el impacto de la pandemia sanitaria ya ha desaparecido ya que no está presente entre las diez primeras causas para ningún grupo de edad considerado. Segundo, los resultados ponen de manifiesto la heterogénea prevalencia de distintas enfermedades según el momento del ciclo vital. Por ejemplo, para los niños las afecciones originadas en el periodo perinatal representan el 43% de las defunciones. En el caso de los jóvenes, los suicidios (19,54%, + 2% respecto a 2023) y los accidentes de tráfico (13,88%) son los principales desencadenantes. Para los adultos, los suicidios serían la primera causa de defunción (9,13%). Para pivotes y mayores (65-79), la primera causa son los tumores malignos de la tráquea, bronquios y del pulmón (10,92% y 10,38%, respectivamente). Por último, para mayores de 80 años la primera causa sería los trastornos mentales, orgánicos, senil y presenil (7,03%).

**Tabla 5.1 Principales causas de defunciones, según generación. Total nacional.  
Periodo: 2024, primer semestre**

	Niños (0-14)	Joven (15-29)	Adulto (30-49)
1ª	Afecciones originadas en el periodo perinatal (43,00%)	Suicidio y lesiones autoinfligidas (19,64%)	Suicidio y lesiones autoinfligidas (9,13%)
2ª	Otras malformaciones congénitas, deformidades y anomalías cromosómicas (9,34%)	Accidentes de tráfico (13,88%)	Enfermedades del sistema digestivo (4,90%)
3ª	Malformaciones congénitas del sistema circulatorio (8,37%)	Otras enfermedades del sistema nervioso y de los órganos de los sentidos (7,56%)	Tumor maligno de la mama (4,59%)
4ª	Otras enfermedades del sistema nervioso y de los órganos de los sentidos (5,48%)	Ahogamiento, sumersión y sofocación accidentales (3,50%)	Otras enfermedades del corazón (4,15%)
5ª	Muerte súbita infantil (3,86%)	Otros accidentes (3,16%)	Accidentes de tráfico (4,15%)
6ª	Paro cardíaco, muerte sin asistencia y otra causa desconocida de mortalidad (2,25%)	Insuficiencia cardíaca (2,48%)	Tumor maligno de la tráquea, de los bronquios y del pulmón (4,03%)
7ª	Malformaciones congénitas del sistema nervioso (1,93%)	Caídas accidentales (2,48%)	Otras enfermedades del sistema nervioso y de los órganos de los sentidos (3,51%)
8ª	Tumor maligno del encéfalo (1,77%)	Leucemia (2,37%)	Insuficiencia cardíaca (3,51%)
9ª	Otras enfermedades endocrinas, nutricionales y metabólicas (1,77%)	Tumores malignos del hueso y de los cartílagos articulares (2,26%)	Enfermedades cerebrovasculares (3,03%)
10ª	Leucemia (1,61%)	Tumor maligno del	Infarto agudo de

Fuente: INE, Defunciones según la causa de muerte.

Según sexo (Tabla 5.2), vemos cómo las cinco primeras causas divergen en cuanto a la relevancia de los accidentes de tráfico en los/as jóvenes, la incidencia relativa de los tumores malignos de mama (mayor para ellas), junto con la mayor incidencia de suicidios registrada para los hombres jóvenes y adultos. Al contrario, muestran patrones similares respecto al impacto de los tumores malignos de tráquea, de los bronquios y del pulmón para las generaciones Pivote y Mayores.

**Tabla 5.2 Principales causas de defunciones, según sexo. Total nacional. Periodo: 2024, primer semestre**

<b>Mujeres</b>			
	<b>Niños (0-14)</b>	<b>Joven (15-29)</b>	<b>Adulto (30-49)</b>
<b>1ª</b>	Afecciones originadas en el periodo perinatal (42,80%)	Suicidio y lesiones autoinfligidas (19,64%)	Tumor maligno de la mama (13,01%)
<b>2ª</b>	Malformaciones congénitas del sistema circulatorio (9,23%)	Otras enfermedades del sistema nervioso y de los órganos de los sentidos (9,09%)	Suicidio y lesiones autoinfligidas (6,36%)
<b>3ª</b>	Otras malformaciones congénitas, deformidades y anomalías cromosómicas (9,23%)	Accidentes de tráfico (8,73%)	Enfermedades del sistema digestivo (4,55%)
<b>4ª</b>	Otras enfermedades del sistema nervioso y de los órganos de los sentidos (4,43%)	Tumor maligno del encéfalo (3,27%)	Tumor maligno de la tráquea, de los bronquios y del pulmón (4,40%)
<b>5ª</b>	Malformaciones congénitas del sistema nervioso (2,58%)	Otros tumores malignos de la piel y de los tejidos blandos (2,91%)	Otras enfermedades del corazón (4,06%)
<b>Hombres</b>			



	<b>Niños (0-14)</b>	<b>Joven (15-29)</b>	<b>Adulto (30-49)</b>
<b>1ª</b>	<b>Afecciones originadas en el periodo perinatal (43,14%)</b>	<b>Suicidio y lesiones autoinfligidas (19,64%)</b>	<b>Suicidio y lesiones autoinfligidas (10,64%)</b>
<b>2ª</b>	<b>Otras malformaciones congénitas, deformidades y anomalías cromosómicas (9,43%)</b>	<b>Accidentes de tráfico (16,20%)</b>	<b>Accidentes de tráfico (5,52%)</b>
<b>3ª</b>	<b>Malformaciones congénitas del sistema circulatorio (7,71%)</b>	<b>Otras enfermedades del sistema nervioso y de los órganos de los sentidos (6,87%)</b>	<b>Enfermedades del sistema digestivo (5,10%)</b>
<b>4ª</b>	<b>Otras enfermedades del sistema nervioso y de los órganos de los sentidos (6,29%)</b>	<b>Otros accidentes (4,26%)</b>	<b>Otras enfermedades del corazón (4,19%)</b>
<b>5ª</b>	<b>Muerte súbita infantil (4,86%)</b>	<b>Ahogamiento, sumersión y sofocación accidentales (3,93%)</b>	<b>Insuficiencia cardíaca (4,14%)</b>

Fuente: INE, Defunciones según la causa de muerte.

También analizamos el impacto del contexto de residencia (a través del tamaño del municipio). En este sentido, replicamos la presentación previa para los distintos tamaños de municipio en la Tabla 5.3. Así, podemos observar cómo las enfermedades del corazón afectan en mayor medida en los municipios hasta 100 mil habitantes, mientras que las de mayor tamaño se ven más afectadas por los tumores malignos de tráquea, y respiratorios. También podemos observar cómo quienes mueren en el extranjero lo hacen más a través de episodios agudos (en comparación con el resto de categorías).

**Tabla 5.3 Principales causas de defunciones, según tamaño de municipio. Total nacional. Periodo: 2024, primer semestre**

	<10 mil	10-20 mil	20-50 mil	50-100 mil	>100 mil	Capital	Extranjeros	Total
1ª	Enfermedades del corazón (5,42%)	Otras enfermedades del corazón (5,57%)	Otras enfermedades del corazón (5,50%)	Otras enfermedades del corazón (5,22%)	Tumor maligno de la tráquea, de los bronquios y del pulmón (5,53%)	Otras enfermedades del sistema respiratorio (5,26%)	Infarto agudo de miocardio (10,11%)	Otras enfermedades del corazón (5,33%)
2ª	Otras enfermedades del sistema respiratorio (5,30%)	Trastornos mentales orgánicos, senil y presenil (5,29%)	Tumor maligno de la tráquea, de los bronquios y del pulmón (5,18%)	Tumor maligno de la tráquea, de los bronquios y del pulmón (5,19%)	067 Otras enfermedades del sistema respiratorio (5,18%)	Tumor maligno de la tráquea, de los bronquios y del pulmón (5,23%)	Otras enfermedades isquémicas del corazón (7,53%)	Otras enfermedades del sistema respiratorio (5,04%)
3ª	Enfermedades cerebrovasculares (5,15%)	Enfermedades cerebrovasculares (5,07%)	Enfermedades cerebrovasculares (4,98%)	Enfermedades cerebrovasculares (4,91%)	Otras enfermedades del corazón (5,04%)	Otras enfermedades del corazón (5,20%)	059 Enfermedades cerebrovasculares (6,95%)	018 Tumor maligno de la tráquea, de los bronquios y del pulmón (4,98%)
4ª	Enfermedades del sistema digestivo (5,04%)	Tumor maligno de la tráquea, de los bronquios y del pulmón (4,87%)	Enfermedades del sistema digestivo (4,85%)	Enfermedades del sistema digestivo (4,88%)	Trastornos mentales orgánicos, senil y presenil (4,93%)	Trastornos mentales orgánicos, senil y presenil (4,98%)	Enfermedades del sistema digestivo (6,45%)	Enfermedades cerebrovasculares (4,98%)
5ª	Trastornos mentales orgánicos, senil y presenil (4,83%)	Otras enfermedades del sistema respiratorio (4,79%)	Trastornos mentales orgánicos, senil y presenil (4,68%)	Otras enfermedades del sistema respiratorio (4,52%)	Enfermedades cerebrovasculares (4,84%)	Enfermedades cerebrovasculares (4,84%)	Otras enfermedades del corazón (6,31%)	Enfermedades del sistema digestivo (4,86%)
6ª	Insuficiencia cardíaca (4,58%)	Enfermedades del sistema digestivo (4,65%)	Otras enfermedades del sistema respiratorio (4,60%)	Trastornos mentales orgánicos, senil y presenil (4,40%)	Enfermedades del sistema digestivo (4,72%)	Enfermedades del sistema digestivo (4,79%)	Insuficiencia cardíaca (4,23%)	Trastornos mentales orgánicos, senil y presenil (4,85%)
7ª	Tumor maligno de la tráquea, de los bronquios y del pulmón (4,38%)	Insuficiencia cardíaca (4,11%)	Insuficiencia cardíaca (3,87%)	Insuficiencia cardíaca (3,85%)	Insuficiencia cardíaca (3,49%)	Insuficiencia cardíaca (4,21%)	Otras enfermedades del sistema respiratorio (3,87%)	Insuficiencia cardíaca (4,15%)
8ª	Enfermedades hipertensivas (3,54%)	Enfermedades hipertensivas (3,34%)	Otras enfermedades del sistema digestivo (3,19%)	Otras enfermedades isquémicas del corazón (3,33%)	Otras enfermedades isquémicas del corazón (3,07%)	Otras enfermedades del sistema digestivo (3,31%)	Otras enfermedades del sistema digestivo (3,87%)	Otras enfermedades del sistema digestivo (3,22%)
9ª	Otras enfermedades del sistema digestivo (3,33%)	Enfermedad de Alzheimer (3,17%)	Otras enfermedades isquémicas del corazón (3,15%)	Otras enfermedades del sistema digestivo (3,06%)	Enfermedad de Alzheimer (3,03%)	Otras enfermedades isquémicas del corazón (3,18%)	Neumonía (2,80%)	Enfermedades hipertensivas (3,13%)
10ª	Diabetes mellitus (2,86%)	Otras enfermedades isquémicas del corazón (3,08%)	Enfermedades hipertensivas (3,12%)	Enfermedades hipertensivas (2,97%)	Otras enfermedades del sistema digestivo (3,01%)	Enfermedad de Alzheimer (3,15%)	Enfermedades crónicas de las vías respiratorias inferiores (excepto asma) (2,65%)	Otras enfermedades isquémicas del corazón (3,12%)

Fuente: INE, Defunciones según la causa de muerte.

De cara a chequear la posible existencia de divergencias regionales, en la Tabla 5.4 replicamos la misma estructura anterior. Las cifras indican un grado alto de heterogeneidad, posiblemente por la influencia conjunta, pero diferenciada, de los factores ya mencionados (concentración/dispersión territorial de la población y afectación por el envejecimiento) en cada una de las regiones.

**Tabla 5.4 Principales causas de defunciones, por comunidades autónomas. Periodo: 2024, primer semestre**

	1º	2º
<b>Total</b>	<b>Otras enfermedades del corazón (5,33%)</b>	<b>Otras enfermedades del sistema respiratorio (5,04%)</b>
Andalucía	Enfermedades cerebrovasculares (5,58%)	Otras enfermedades del corazón (5,29%)
Aragón	Enfermedades cerebrovasculares (7,16%)	Otras enfermedades del corazón (6,66%)
Asturias, Principado de	Trastornos mentales orgánicos, senil y presenil (6,67%)	Otras enfermedades del corazón (5,75%)
Baleares, Illes	Tumor maligno de la tráquea, de los bronquios y del pulmón (5,47%)	Otras enfermedades del corazón (5,18%)
Canarias	Otras enfermedades del sistema respiratorio (5,94%)	Tumor maligno de la tráquea, de los bronquios y del pulmón (5,47%)
Cantabria	Otras enfermedades del sistema respiratorio (6,17%)	Otras enfermedades del corazón (5,53%)
Castilla y León	Otras enfermedades del sistema respiratorio (6,08%)	Enfermedades del sistema digestivo (4,97%)
Castilla-La Mancha	Otras enfermedades del sistema respiratorio (5,91%)	Enfermedades del sistema digestivo (5,50%)
Cataluña	Trastornos mentales orgánicos, senil y presenil (5,13%)	Tumor maligno de la tráquea, de los bronquios y del pulmón (4,92%)
Ceuta	Insuficiencia cardíaca (11,27%)	Enfermedades del sistema digestivo (5,82%)
Comunitat Valenciana	Otras enfermedades del corazón (5,63%)	Tumor maligno de la tráquea, de los bronquios y del pulmón (5,38%)

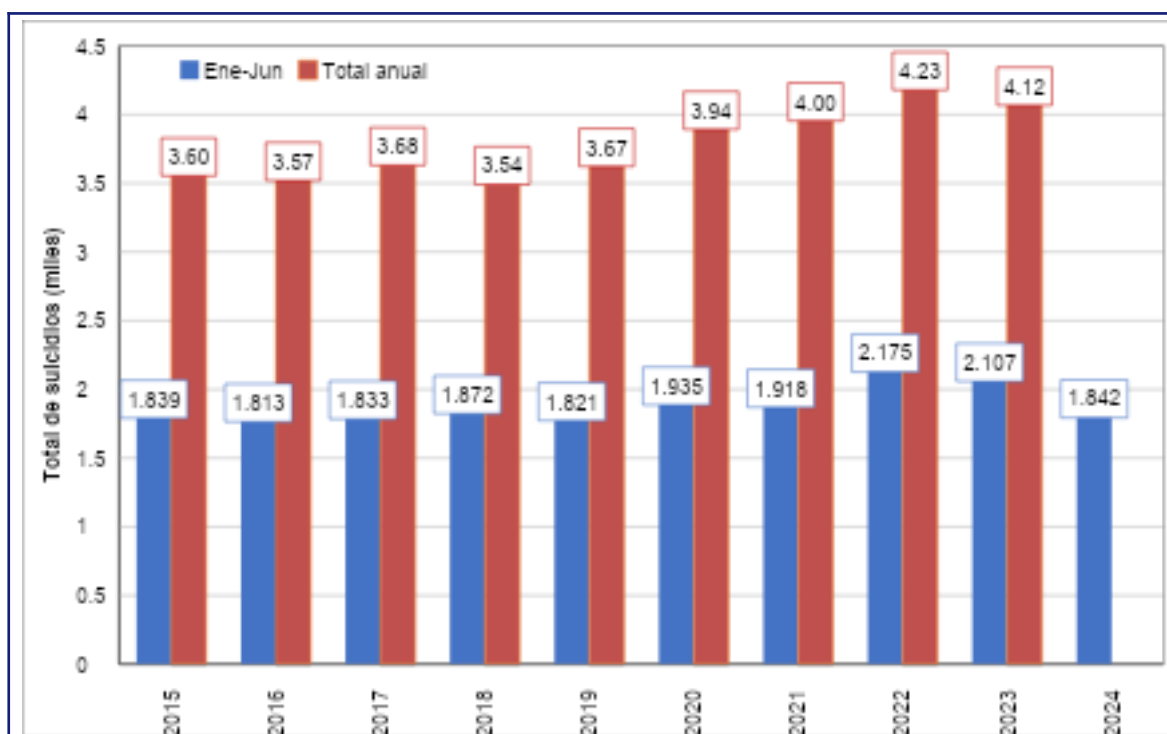
Fuente: INE, Defunciones según la causa de muerte.

Las tablas anteriores confirman la relevancia del fenómeno de los suicidios, que vuelven a situarse en el periodo de referencia como la primera causa de mortalidad para jóvenes y adultos (de 15 a 49 años). Por este motivo, y por el drama social y familiar que representan estas defunciones, pasaremos a analizar a continuación esta cuestión con más detalle.

En el Cuadro 5.10, mostramos la evolución temporal del número de suicidios registrados en España en el periodo 2015-2024, donde se puede ver un nivel promedio anual de 3.500-4.000 con variaciones suaves que guardan cierta sincronía temporal (invertida) con el ciclo económico. Añadimos, dado que los datos provisionales sólo incluyen el primer semestre, la evolución temporal para el mismo periodo en años anteriores (columnas en azul). Esta serie nos indicaría que el 2024 no ha sido un año con una incidencia extraordinaria. Al contrario, parece confirmar un leve descenso respecto al pasado reciente.

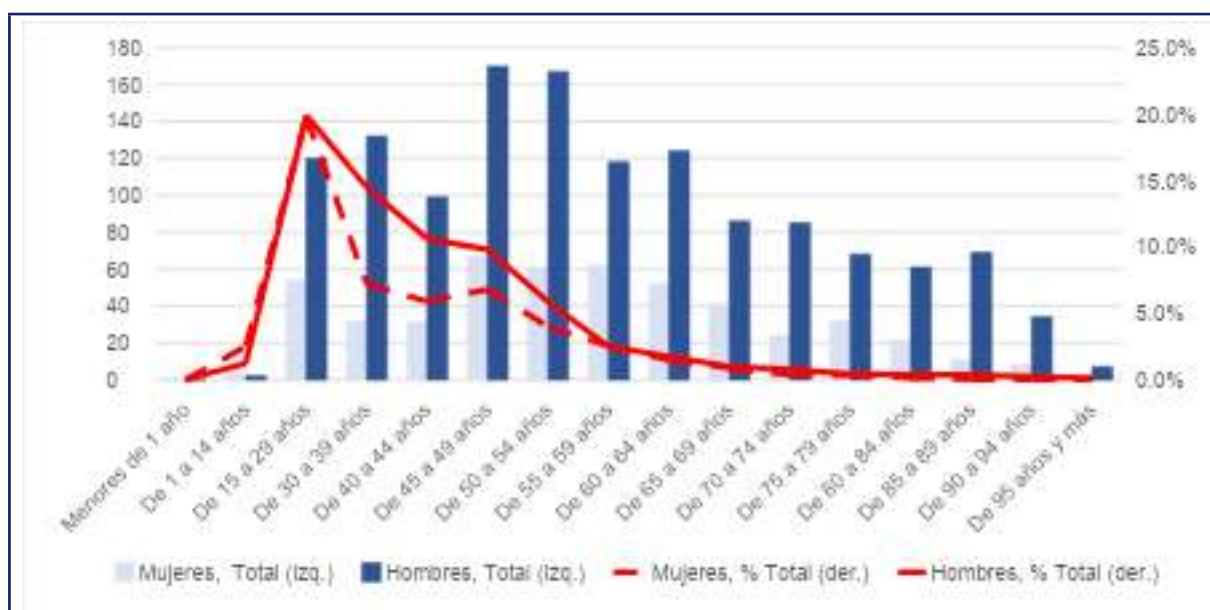
Por último, en el Cuadro 5.11 mostramos la distribución de suicidios registrados en España en los últimos datos publicados, según grupos de edad y sexo. También, para obtener una visión de la importancia relativa de estas cifras, mostramos en cada caso qué porcentaje del total de defunciones representan. Los resultados nos indican que los hombres están mucho más afectados por esta problemática que las mujeres para todos los tramos de edad, tanto en términos absolutos como en términos relativos.

**Cuadro 5.7 Número total de suicidios. Total nacional, 2015-2024**



Fuente: INE, Defunciones según la causa de muerte.

**Cuadro 5.8 Número total de suicidios, según grupos de edad y sexo. Total nacional, 2024, primer semestre.**



Fuente: INE, Defunciones según la causa de muerte.

# LAS FAMILIAS EN ESPAÑA: UN ANÁLISIS DE SU REALIDAD SOCIAL Y ECONÓMICA

Observatorio  
Demográfico

## Análisis trimestral de la estructura y evolución de la población en España.

Observatorio 2025, 1er trimestre

*Antonio Jesús Sánchez Fuentes*