

# LAS FAMILIAS EN ESPAÑA: UN ANÁLISIS DE SU REALIDAD SOCIAL Y ECONÓMICA



Observatorio 2024. Volumen III:  
**Indicadores socioeconómicos de los hogares:  
Nivel de renta y consumo. Composición del gasto.**

*Celia Gil-Bermejo Lazo*  
Julio 2024

# Las familias en España: un análisis de su realidad social y económica

*Periodo de referencia: 2005 - 2024*

Volumen III: Indicadores socioeconómicos de los hogares: Nivel de renta y consumo de los hogares. Composición del gasto.

Celia Gil-Bermejo Lazo, Instituto Complutense de Estudios Internacionales (ICEI-UCM)

*Miembro del Grupo de investigación “Políticas Públicas: Análisis Económico Aplicado” de la U. Complutense de Madrid*

Julio, 2024

© Acción Familiar Príncipe de Vergara, 128. Esc. Dcha. – Entreplanta

28002 Madrid

Tel: [91 446 1011](tel:914461011)

Web: [accionfamiliar.org](http://accionfamiliar.org)

Correo: [accionfamiliar@accionfamiliar.org](mailto:accionfamiliar@accionfamiliar.org)

Financiado por:



POR SOLIDARIDAD  
OTROS FINES DE INTERÉS SOCIAL

## Tabla de contenido

Presentación.....	3
Resumen ejecutivo .....	5
Índice de Cuadros.....	8
Índice de Tablas .....	9
1 Introducción .....	10
2 Ingresos y nivel de renta de los hogares .....	10
3 Riesgo de pobreza y carencias materiales en los hogares.....	12
4 El consumo en los hogares y la composición del gasto.....	20
5 Situación de los hogares en relación con la vivienda .....	29

## Presentación

En esta nueva edición de nuestro Observatorio, la de 2024, mantenemos la estructura de años anteriores con el objetivo de profundizar en el análisis que venimos realizando de la situación de las familias en España. Nos fijamos de forma especial en todos los aspectos de su realidad social y económica, gracias al seguimiento regular de los indicadores incluidos, una vez se disponen de nuevos datos publicados. A nivel institucional, este proyecto que nació en plena pandemia fruto de la colaboración continua que Acción Familiar y el Grupo UCM de Investigación “Políticas Públicas: Análisis Económico Aplicado” de la Universidad Complutense de Madrid, dando así continuidad a la que el grupo venía manteniendo con su anterior denominación “Políticas de Familia” desde 2004. Además, se consolida y refuerza ahora gracias a la financiación que este Observatorio viene recibiendo los dos últimos ejercicios por parte del Ministerio de Derechos Sociales, Consumo y Agenda 2030<sup>1</sup>.

Estamos en una época donde la incertidumbre que provoca los cambios profundos que estamos enfrentando nos llama a realizar un seguimiento detallado de la situación social y económica de los hogares españoles con el objetivo último de comprender mejor cómo les afecta los múltiples impactos recientes (sanitarios, sociales, económicos o políticos, entre otros). Tenemos la certeza de que todos estos impactos sitúan a una institución como la familia, en el centro de muchas de las decisiones privadas de las personas, como elemento clave en nuestro presente y futuro. Por ello, estamos firmemente convencidos de que si no tenemos un conocimiento global y preciso de su realidad, no seremos capaces de afrontar con las garantías necesarias este complejo reto, y no podríamos diseñar e implementar las medidas de apoyo a las familias.

Entre la gran cantidad de fuentes estadísticas disponibles, incluimos en esta publicación aquellas que incluyen el contexto familiar de los/as encuestados/as. En concreto, salvo en aquellas fuentes donde hay novedades significativas (ver cambios destacados en rojo), hemos optado por continuar con la organización propuesta el año anterior (ver cuadro 0).

Mantenemos por lo tanto en este documento el mismo general de análisis de los últimos años, situando el foco en el reto demográfico que la sociedad española tiene ante sí de cara a las próximas décadas. Entre otros, una evolución creciente de la esperanza de vida y una tasa de fecundidad que -de forma estable- se sitúa en niveles muy reducidos, tanto en niveles absolutos como en términos comparados a nivel internacional. Ambos factores contribuyen a acelerar el envejecimiento demográfico registrado en España y, si no lo está haciendo ya, nos obligará a tomar decisiones clave los próximos años.

Por todo lo anterior, se utiliza aquí una perspectiva de familia y se presenta una revisión exhaustiva de los indicadores existentes en las fuentes oficiales que contienen información respecto al ámbito personal y familiar de la población española.

Para comentarios, sugerencias y/o preguntas, estamos disponibles en el email: [investigacion@accionfamiliar.org](mailto:investigacion@accionfamiliar.org)

---

<sup>1</sup> Contiene los resultados del proyecto de investigación “Las familias en España: Análisis de su realidad social y económica”, coordinado por A. Jesús Sánchez-Fuentes, y financiado mediante la convocatoria en concurrencia competitiva del Ministerio de Derechos Sociales y Agenda 2030 (2023), con cargo a la asignación tributaria del Impuesto sobre la Renta de las Personas Físicas. Código del proyecto subvencionado: 101/2023/54/4.

## Cuadro 0: Estructura del informe, por volúmenes

BLOQUES	DESCRIPCIÓN	FUENTE ESTADÍSTICA
Volumen I	Estructura y evolución de la población en España. Composición y características de los hogares	Censo de Población Anual
		<i>Encuesta Continua de Hogares (ECH, 2013-2020)</i>
		Estadísticas de Títulos de Familias Numerosas
		Censo de Población y Viviendas (CPV)
Volumen II	Situaciones de especial vulnerabilidad: violencia doméstica y de género	Estadística Continua de Población (ECP)
		Estadística de violencia doméstica y de género (VDG)
Volumen III	Indicadores socioeconómicos de los hogares: Nivel de renta y consumo de los hogares. Composición del gasto	Fichas de víctimas mortales, Ministerio de Igualdad
		Encuesta de condiciones de vida (ECV)
Volumen IV	Comportamientos sociales: Nupcialidad, separaciones y divorcios	Encuesta de presupuestos familiares (EPF)
		Estadística de nulidades, separaciones y divorcios (NSD)
Volumen V	Comportamientos sociales: Indicadores demográficos básicos	Indicadores demográficos básicos (IDB)
		Movimiento natural de la población (MNP)
		Proyecciones de población
		Proyección de hogares
		Estadística de Interrupciones Voluntarias del Embarazo
Volumen VI	Indicadores socioeconómicos de los hogares: Equipamiento y uso de TIC en los hogares	Estadística de defunciones según la causa de muerte
		Encuesta sobre equipamiento y uso de tecnologías de información y comunicación en los hogares (TICH)
Volumen VII	Situaciones de especial vulnerabilidad: Personas y hogares según presencia de discapacidad	El empleo de las personas con discapacidad (ED)
		El salario de las personas con discapacidad (SD)

Fuente: elaboración propia

## Resumen ejecutivo

1. En este volumen resumimos los principales indicadores socioeconómicos de los hogares españoles, tanto por la vía de sus ingresos, como por la parte de los gastos, a través de los últimos datos publicados por el INE.
2. Si bien las últimas cifras de renta neta disponibles, referidas al año 2022, ya consolidan (o superan) los niveles de ingresos previos a la gran recesión, estas cifras también muestran una recuperación tras el estancamiento registrado durante la pandemia.
3. Según comunidades autónomas, se registra una gran heterogeneidad en cuanto a los niveles medios de renta registrados, con una variabilidad máxima que supera los 16.000 euros anuales.
4. Los hogares formados por dos adultos registran niveles de renta superiores. Además, se observa una asociación positiva entre el número de hijos menores con el nivel de renta promedio.
5. En cuanto al riesgo de pobreza, los hogares monoparentales (42,5%) y los nucleares con tres o más menores (44,6%), son los que sufren un mayor riesgo de pobreza, casi el doble de las tasas del resto de tipo de hogares.
6. La composición del colectivo en riesgo de pobreza nos indica que uno de cada cuatro personas es menor de edad, seguidos de los adultos en edad activa y jubilados (1 de cada 5, aproximadamente).
7. Los hogares monoparentales (20,1%) y los hogares nucleares con tres o más hijos (12,9%) son los de mayor incidencia. En el caso de los primeros, con un importante ascenso respecto al año anterior (4,7%). Asimismo, aunque aún con niveles más bajos, los hogares nucleares con 3 o más hijos han visto aumentada su incidencia respecto a este fenómeno desde el año base (en torno a 3 puntos básicos aproximadamente).
8. La proporción de hogares con (mucho) dificultad para llegar a fin de mes se sitúa para los monoparentales por encima del 20% y para los nucleares con tres o más hijos por encima del 10% en 2023, a pesar de la reducción registrada desde 2008 para estos últimos.
9. En cuanto a la denominada tasa AROPE, se observa una tendencia negativa (con subidas de la tasa) hasta 2014 (con datos de 2013) cuando se alcanza 30,2 % del total. Tras este máximo, se recupera suavemente hasta alcanzar 26,2% con los datos de 2018. Finalmente, se produce un ligero aumento hasta 2020 (27,8%), al incluirse los peores datos de carencia material severa y de hogares con baja intensidad de empleo.
10. En cuanto al nivel medio de consumo, la evolución reciente muestra una subida los años previos a la Gran recesión. Después, hasta 2014, el gasto medio descendió más de 4.000 € al año, recuperándose posteriormente hasta 2019, donde el gasto medio anual fue de 30.242,76 €. Tras el último año, donde la pandemia sanitaria y el confinamiento domiciliario impuesto provocó un

descenso del gasto medio hasta situarse en torno a 27.000 €, en 2023 se produjo ya la plena recuperación de unos niveles de gasto similares a los previos a la Gran recesión, alcanzándose la cifra promedio de 32.616,66 €.

11. Existe una diferencia de aproximadamente 15.000 € entre la comunidad española de mayor consumo medio anual (Islas Baleares, con 39.081,03 €) y la del menor (Extremadura, con 26.253,72 €), situándose por encima del total nacional, Islas Baleares, Madrid, País Vasco, Ceuta, Navarra, Cataluña y Aragón.
12. Se mantiene el patrón generacional de los últimos años, respecto al impacto en el consumo de los acontecimientos recientes. Así, en cuanto a la variación del gasto medio correspondiente al año 2023, todos los grupos presentan niveles superiores al 2022, aunque la recuperación observada para los jóvenes (+1,6%) es la más reducida, situándose en el resto de los casos en variaciones entre el 3% y el 5% aproximadamente.
13. En término de la composición del gasto, la vivienda, los alimentos y el transporte acumulan mayores pesos relativos (10,367,26; 5.333,49 y 3.777,71 en 2023, respectivamente).
14. El patrón de consumo se mantiene estable a lo largo del periodo. Sin embargo, mientras que en 2006 se observaba un descenso del gasto en vivienda de las personas mayores de 65 años (posiblemente por haber ya finalizado el pago de la hipoteca), vemos que para 2023 este gasto sigue subiendo en edades donde se pierde la capacidad de generar o mantener los mismos ingresos que en la fase activa del ciclo vital.
15. El mercado español de la vivienda se caracteriza por el alto porcentaje que representa la propiedad, dentro de las distintas alternativas de tenencia, a pesar del descenso de 5 pp respecto a 2006, situándose en 2023 en el 75,1%.
16. Según tipos de hogar, se aprecia cómo los hogares con menor presencia de adultos (unipersonales y, sobre todo, los monoparentales) registran menores tasas de propiedad y, consecuentemente, mayores porcentajes de vivienda en alquiler. En el caso de los monoparentales, desde 2018 se observa una intensidad mayor del trasvase de propiedad a alquiler.
17. La edad parece tener una gran relevancia, poniéndose de manifiesto la mayor dificultad en el acceso a la vivienda propia para los grupos de edad más jóvenes (menores de 45 años), con un cambio de tendencia que se mantiene desde 2008. Además, para los/as menores de 30 años la irrupción de la crisis del COVID y la escalada de precios ha quebrado la aparente recuperación que se venía observando desde, pero ha puesto fin a esta recuperación.
18. El segundo factor que se muestra con mayor relevancia es la nacionalidad, importando no sólo si es nacional sino también, el país de origen de la persona de referencia. Según sexo, si bien la tendencia es común para ambos, se observa un diferencial positivo para los hombres que se ha acentuado desde el año 2020.







## Índice de Cuadros

Cuadro 2.1 Evolución renta media. Total nacional: 2007-2022 .....	10
Cuadro 2.2 Renta media anual por hogar, por Comunidades Autónomas. 2007-2022 .....	11
Cuadro 2.3 Evolución de la renta media anual por hogar. Total nacional, 2007-2021 .....	12
Cuadro 3.1 Riesgo de pobreza por tipo de hogar y número de menores. Total nacional: 2007-2021 .....	13
Cuadro 3.2 Población en riesgo de pobreza por Comunidades Autónomas. Total nacional: 2007-2022 .....	13
Cuadro 3.3 Carencia material y social severa según tipo de hogar con menores dependientes. Total nacional. 2008-2023 .....	15
Cuadro 3.4 Distribución y porcentaje de población con carencia material y social severa por grupos de edad. Total nacional .....	15
Cuadro 3.5 Hogares que no pueden permitirse una comida de carne, pollo o pescado al menos cada dos días, por tipo de hogar. Total nacional. ....	16
Cuadro 3.6 Hogares con retrasos en el pago de hipoteca o alquiler, por tipo de hogar. Total nacional, 2008-2023 .....	17
Cuadro 3.7 Porcentaje de hogares según capacidad para llegar a fin de mes, por tipos de hogar con menores a cargo. Total nacional.....	17
Cuadro 3.8 Evolución de la capacidad para llegar a fin de mes en hogares con menores a cargo. Total nacional: 2020* vs. 2008* .....	18
Cuadro 3.9 Indicador AROPE de riesgo de pobreza o exclusión social y componentes .....	19
Cuadro 3.10 Indicador AROPE de riesgo de pobreza o exclusión social y componentes. Intersecciones entre subpoblaciones.....	20
Cuadro 4.1 Gasto medio anual por hogar. Total nacional, 2006-2022.....	21
Cuadro 4.2 Gasto medio anual por hogar por Comunidades Autónomas. Total nacional: 2006-2023.....	22
Cuadro 4.3 Gasto medio por hogar según la generación a la que pertenece el sustentador principal. Total nacional, 2006-2023 .....	22
Cuadro 4.4 Gasto medio anual atendiendo al tipo de hogar. Total nacional, 2006-2023. ....	23
Cuadro 5.1 Hogares según régimen de tenencia de la vivienda. Total nacional: 2005-2023 .....	30
Cuadro 5.2 Hogares según régimen de tenencia de la vivienda y tipo de hogar. Total nacional: 2005-2023. ....	30
Cuadro 5.3 Hogares según régimen de tenencia de la vivienda y características personales de la persona de referencia. Total nacional: 2005-2023. ....	31

## Índice de Tablas

Tabla 3.1 Distribución de la población en riesgo de pobreza, por edad. Total nacional, 2007-2022.....	14
Tabla 4.1 Gasto medio anual por quintil de gasto. Total nacional. 2006-2023.....	28

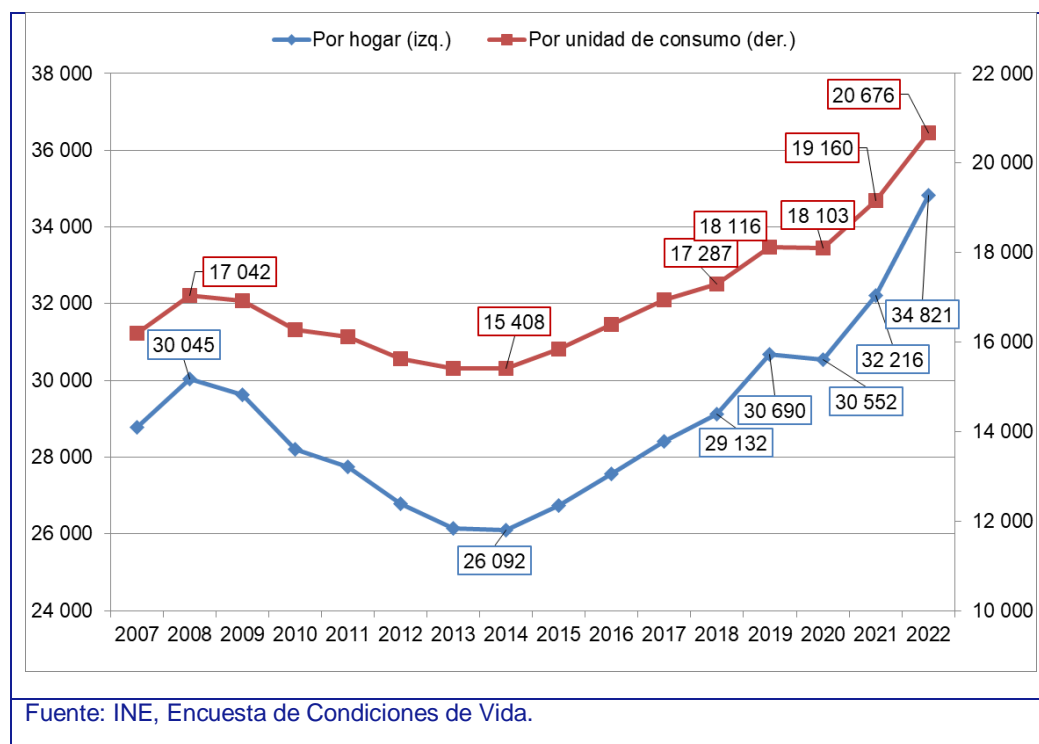
## 1 Introducción

En este volumen resumimos los principales indicadores socioeconómicos de los hogares españoles, tanto por la vía de sus ingresos, gracias a los datos de la Encuesta de Condiciones de Vida del INE, como por la parte de los gastos, a través de los datos publicados en la Encuesta de Presupuestos Familiares del INE.

## 2 Ingresos y nivel de renta de los hogares

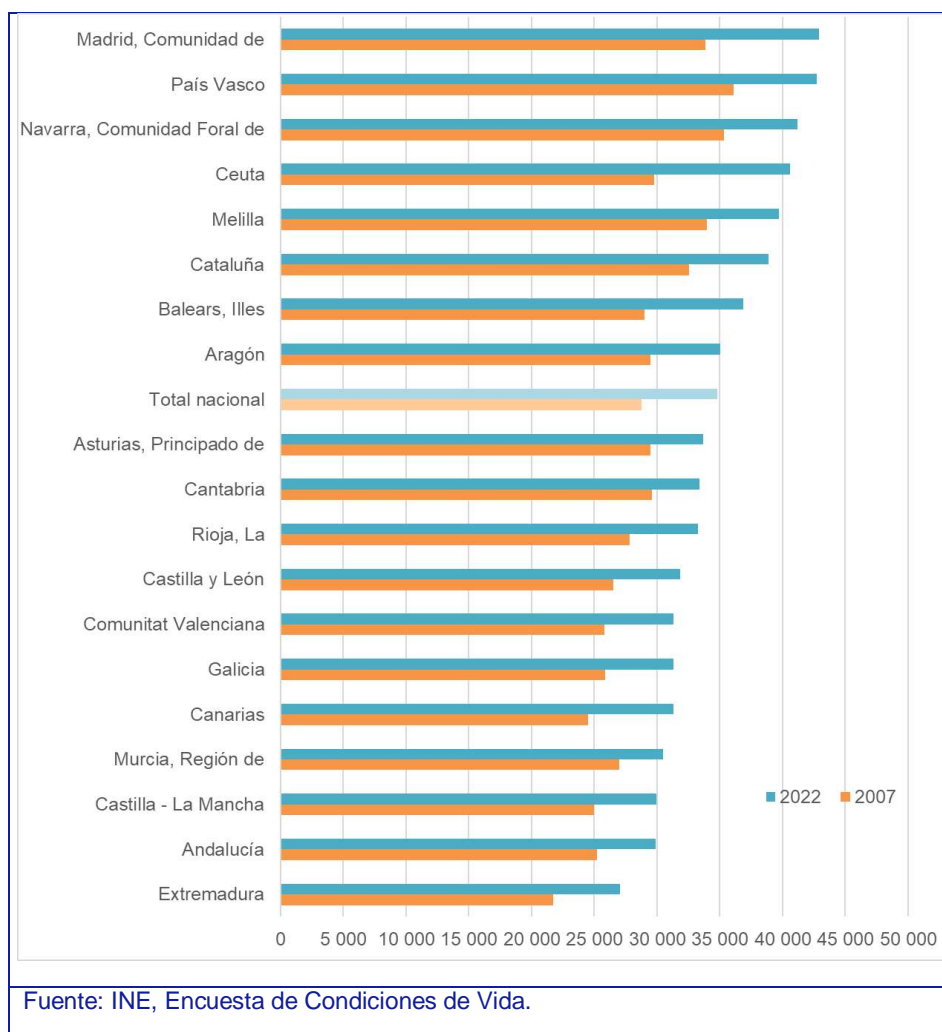
Para comenzar, en el Cuadro 2.1, mostramos la evolución de la renta media en España, tanto por hogar como por unidad de consumo (incluyendo escalas de equivalencia, para ajustar según tamaño del hogar). La renta media alcanzó un máximo en 2008 (encuesta del 2009) situándose en torno a 30.000 (17.000) euros por hogar (unidad de consumo) que, debido a la gran recesión, fue descendiendo hasta 2014 (26.100 euros por hogar), momento en el que comenzó, de forma progresiva, la recuperación de los niveles de renta de las personas residentes en España. Las últimas cifras disponibles se sitúan en torno a los 35.000 (21.000) por hogar (unidad de consumo) para 2022, por lo que superan y afianzan la consolidación de los niveles de ingresos previos a la gran recesión, al tiempo que se observa la continuidad de la recuperación del estancamiento producido por la pandemia sanitaria originada por el coronavirus SARS-COV-2.

**Cuadro 2.1 Evolución renta media. Total nacional: 2007-2022**



Según comunidades autónomas, el Cuadro 2.2 recoge la renta media de cada territorio, con una variabilidad máxima de 10.000 euros anuales aproximadamente. Asimismo, se sitúan por encima Comunidad de Madrid, País Vasco, Navarra, Ceuta, Melilla, Cataluña, Baleares y Aragón. En términos de evolución, regiones como Madrid, La Rioja, Cataluña y Aragón son las que lideran la ganancia casi generalizada de renta producida durante el periodo.

**Cuadro 2.2 Renta media anual por hogar, por Comunidades Autónomas. 2007-2022**

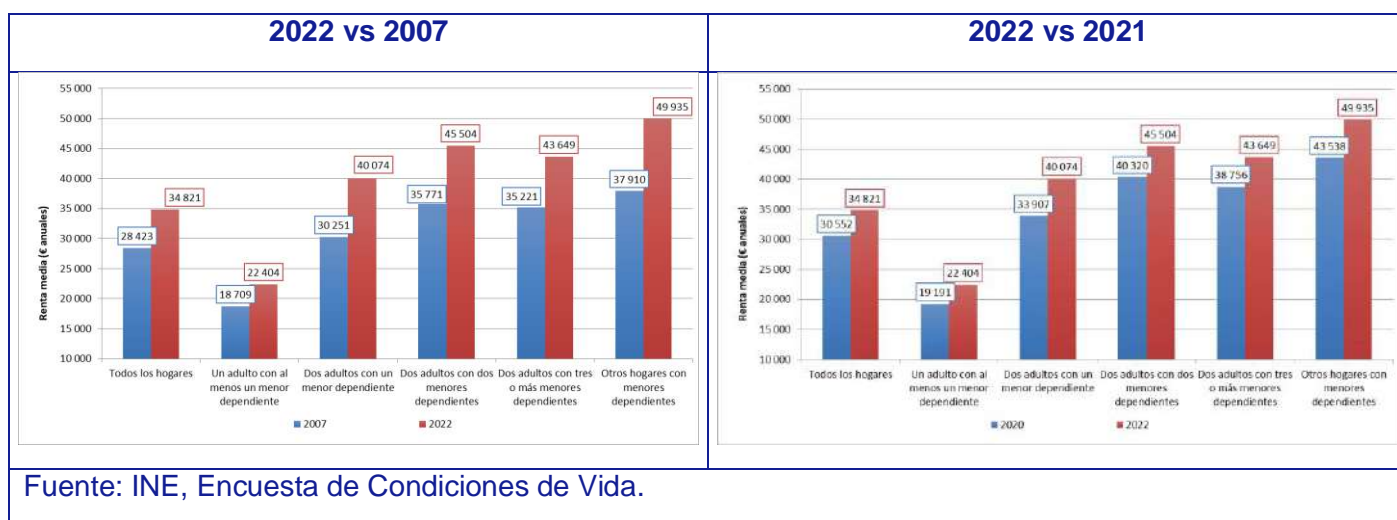


A continuación, ampliamos el análisis para los hogares con presencia de menores, en el Cuadro 2.3 que recoge la evolución de la renta media anual para el total nacional, para el periodo 2007-2022. En general, en el panel izquierdo, se observa que se afianzan las mejoras en el nivel de renta para todos los hogares que venían observándose en años anteriores. Al mismo tiempo, se mantiene la posición relativa de ellos en términos de capacidad económica del hogar, en función del número de adultos convivientes. Así, los hogares formados por dos adultos registran niveles de renta superiores a la renta de los hogares con únicamente un adulto. Además, se observa una asociación positiva entre el número de hijos menores con el nivel de renta promedio.

Se puede observar en el panel derecho del cuadro el afianzamiento de la recuperación de los niveles de renta tras los periodos más duros de la pandemia. Así, vemos cómo los niveles de renta siguieron

aumentando en 2022 (unos 4.300 euros aproximadamente respecto a 2021) a pesar encontramos con una coyuntura económica actual muy incierta, influenciada por la recuperación de la pandemia, conflictos bélicos y la escalada generalizada de precios, gracias posiblemente a las políticas de apoyo implementadas por las Administraciones Públicas como han sido las distintas prestaciones sociales o reducciones impositivas en bienes de primera necesidad.

**Cuadro 2.3 Evolución de la renta media anual por hogar. Total nacional, 2007-2021**



Fuente: INE, Encuesta de Condiciones de Vida.

### 3 Riesgo de pobreza y carencias materiales en los hogares

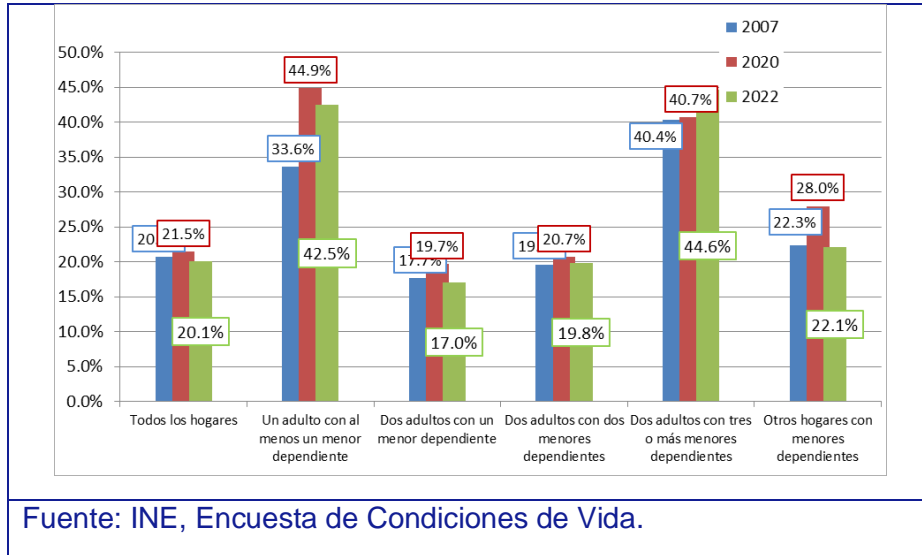
En esta sección, analizamos situaciones de vulnerabilidad económica de los hogares, de cara a identificar colectivos que deban ser objetivos específicos de las políticas de inclusión social. No hacerlo significará no solo renunciar a suavizar sus dificultades actuales, sino truncar los proyectos personales y profesionales de sus miembros en el medio-largo plazo.

Comenzamos mirando a los hogares con presencia de menores en el Cuadro 3.1 para 2007 y 2022, obteniendo los siguientes resultados. Primero, observamos un cambio relativo al perfil de hogar más vulnerable, ya que en 2022 son los hogares nucleares con tres o más menores los que presentan un mayor riesgo de pobreza (44,6%), adelantando así a los hogares monoparentales, que presentan asimismo la segunda mayor tasa de riesgo de pobreza (42,5%). Sin embargo, ambos tipos de hogares presentan tasas que suponen casi el doble de las del resto de tipos de hogar, algo que ya observábamos en años anteriores. Segundo, si bien la situación agregada se muestra estable respecto al año base, algunos tipos de hogares han empeorado más su situación que otros. Es el los no nucleares (+8,83%) y caso de los hogares monoparentales (+1,9%).

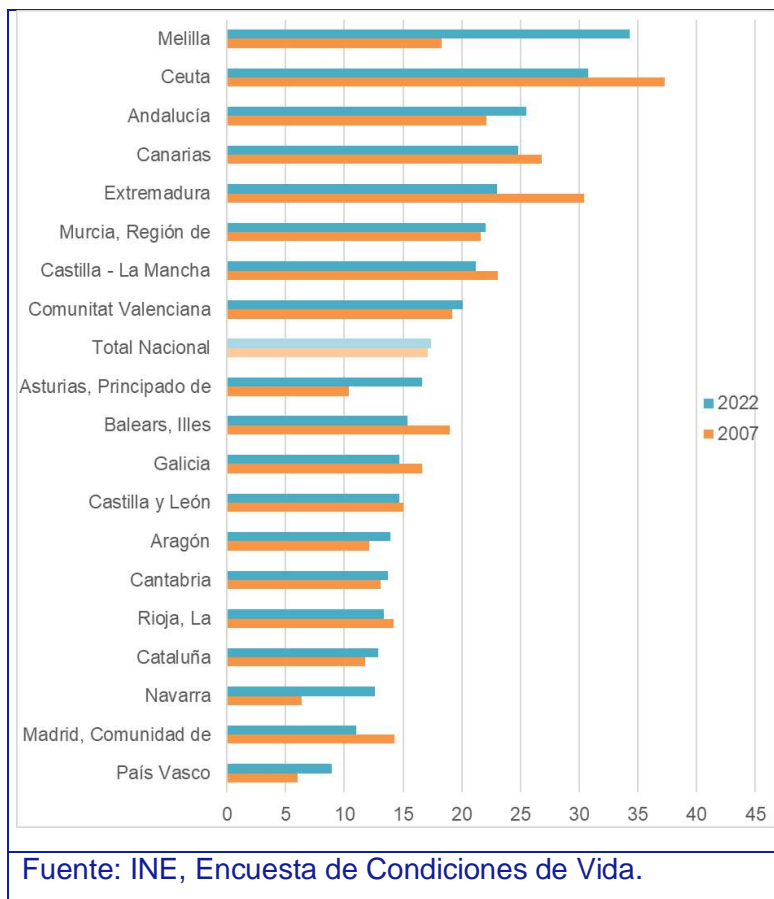
Por comunidades autónomas (Cuadro 3.2) vemos la gran heterogeneidad existente donde vemos situaciones como la de Navarra y Ceuta y Melilla, que se separan en más de 20 puntos básicos de incidencia del riesgo de pobreza. En este sentido, procede destacar que la variabilidad se ha reducido durante el periodo. Por otro lado, además de las dos últimas, para los últimos datos disponibles, Extremadura, Canarias, Andalucía, Murcia, Castilla-la-Mancha, y la Comunidad Valenciana son las que se sitúan por encima del nivel nacional. Finalmente, destacan los casos de Melilla (+16%),

Principado de Asturias (+6%) y Navarra (+9%), en los que la incidencia del riesgo de pobreza es considerablemente superior en 2022 a lo que lo era en 2007.

**Cuadro 3.1 Riesgo de pobreza por tipo de hogar y número de menores. Total nacional: 2007-2021**



**Cuadro 3.2 Población en riesgo de pobreza por Comunidades Autónomas. Total nacional: 2007-2022**



Según edad, la Tabla 3.1 recoge la composición de la población en riesgo de pobreza (9.567.142 personas para el año 2022, un 20,20% del total). Primero, los menores de edad representan un 28,66% del total, seguidos por un 18,74% para aquellos/as en su periodo activo (18-64 años) y un 18,21% para los mayores de 65 años. Desde 2007, el mayor incremento se obtiene para las personas de 50 a 64 años (68,29%). Al contrario, en términos relativos, la mayor reducción la obtenemos para los mayores de 65 años, con reducciones en torno al 7%.

Otro indicador relevante, el de la carencia material y social severa<sup>2</sup>, lo analizamos en los siguientes cuadros. Primero, en el Cuadro 3.3, mostramos la incidencia en los hogares con presencia de menores dependientes. Como ocurría con el riesgo de pobreza, aunque en orden inverso, los hogares monoparentales (20,1%) y los hogares nucleares con tres o más hijos (15,7%) son los de mayor incidencia. En el caso de los primeros, observamos un importante incremento respecto al año anterior (+7,5%), superando en casi 5 puntos la incidencia del resto de tipo de hogares. Asimismo, aunque aún con niveles más bajos, de nuevos los hogares nucleares con 1 y 2 hijos han visto aumentada su incidencia respecto a este fenómeno desde el año base (en torno a 5 puntos básicos).

**Tabla 3.1 Distribución de la población en riesgo de pobreza, por edad. Total nacional, 2007-2022.**

Año de referencia	2007		2022		Var.%
Edad	N	% sobre el total	N	% sobre el total	
0 a 3 años	414 155	26.45%	285 067	27.89%	-31.17
4 a 6 años	367 298	26.22%	320 933	27.70%	-12.62
7 a 12 años	666 005	26.82%	757 507	26.22%	13.74
13 a 17 años	598 842	28.20%	792 305	32.29%	32.31
<b>Menores de 18 años</b>	<b>2 046 300</b>	<b>27.02%</b>	<b>2 155 812</b>	<b>28.66%</b>	5.35
18 a 30 años	1 355 645	17.44%	1 340 806	20.77%	-1.09
31 a 49 años	2 547 493	17.80%	2 407 670	18.89%	-5.49
50 a 64 años	1 096 720	13.81%	1 845 636	17.33%	68.29
<b>18&lt;64</b>	<b>4 999 858</b>	<b>16.65%</b>	<b>5 594 112</b>	<b>18.74%</b>	11.89
65 a 74 años	813 816	21.26%	790 576	15.63%	-2.86
75 o más	1 136 903	28.85%	1 026 642	20.87%	-9.70
<b>&gt;65</b>	<b>1 950 719</b>	<b>25.11%</b>	<b>1 817 218</b>	<b>18.21%</b>	-6.84
<b>Total</b>	<b>8 996 877</b>	<b>19.83%</b>	<b>9 567 142</b>	<b>20.20%</b>	6.34

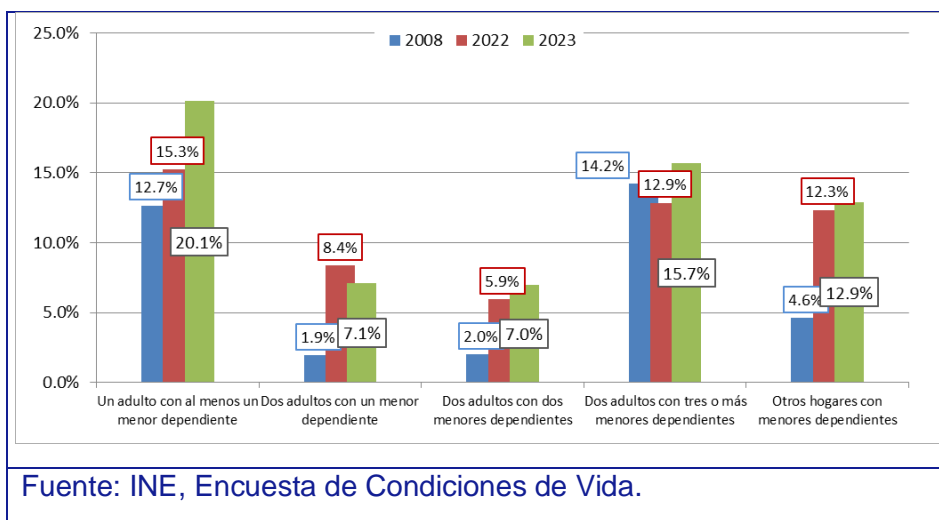
Fuente: INE, Encuesta de Condiciones de Vida.

<sup>2</sup> Este indicador ha cambiado su definición a partir de los datos publicados en 2021. Se considera que una persona está en situación de carencia material y social severa si declara tener carencia en al menos siete elementos de los 13 que se preguntan en la encuesta (siete definidos a nivel de hogar y seis a nivel de persona). Para más información, ver la Nota de Prensa del INE donde se anuncia la publicación de la última ola de la ECV ([https://www.ine.es/prensa/ecv\\_2021.pdf](https://www.ine.es/prensa/ecv_2021.pdf))

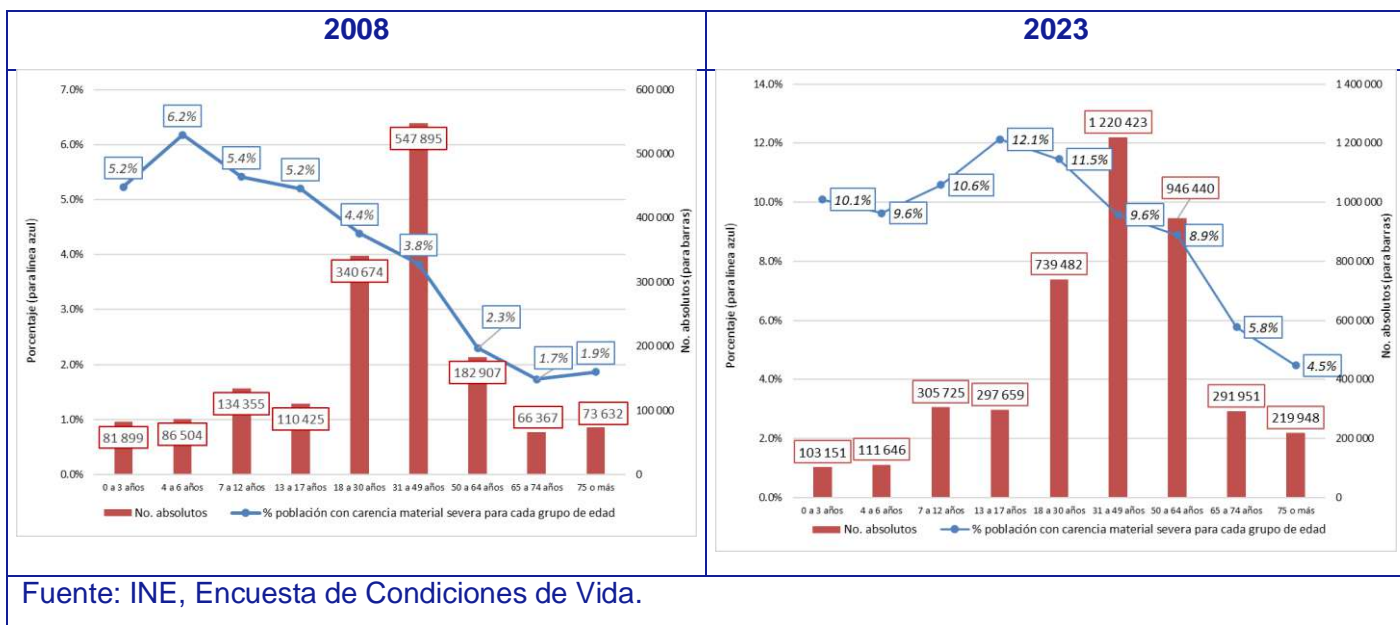


Según grupos de edad, mostramos en el Cuadro 3.4 tanto el número absoluto de personas con carencia material y social severa para 2008 y 2023 como el peso relativo dentro de cada grupo de edad. Puede verse como mientras la mayor incidencia relativa muestra un patrón decreciente según la edad en 2008, para los últimos datos disponibles, se registran valores absolutos máximos para los menores de 13 a 17 años (niveles cercanos al 12%), seguidos por las personas entre 18 y 30 años, con una incidencia del 11,5%. Con respecto al inicio del periodo, se ha registrado un mayor incremento en el número absoluto para las personas de 50 a 64 años y para los adultos entre 31 y 49 años en 2022, aunque todos los perfiles de edad presentan un empeoramiento respecto a 2008.

### Cuadro 3.3 Carencia material y social severa según tipo de hogar con menores dependientes. Total nacional. 2008-2023

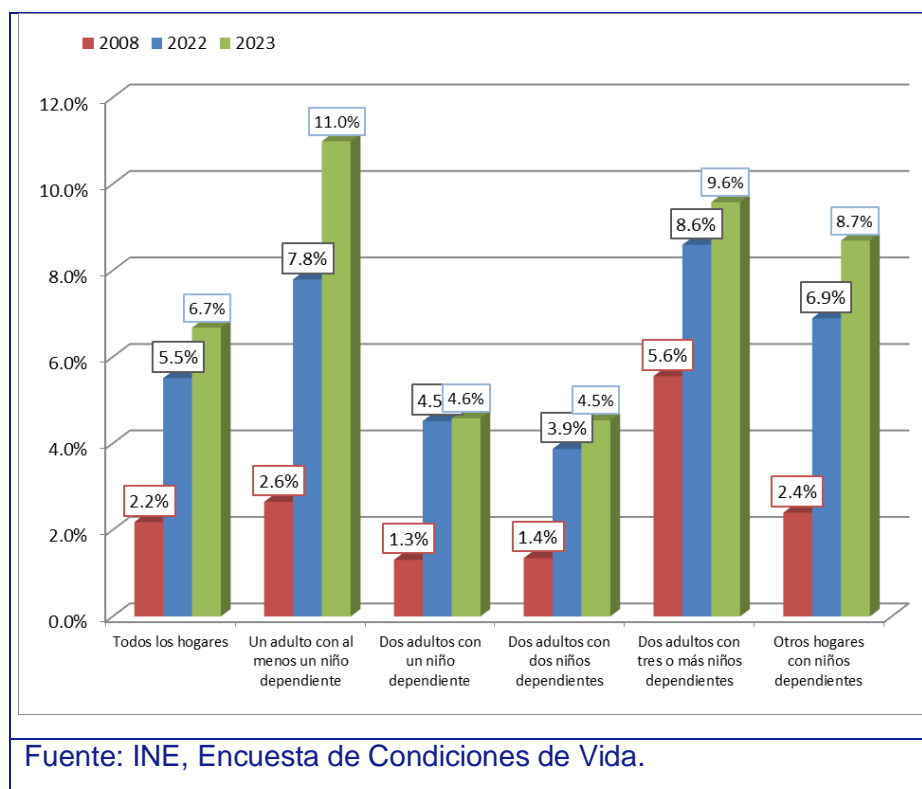


### Cuadro 3.4 Distribución y porcentaje de población con carencia material y social severa por grupos de edad. Total nacional



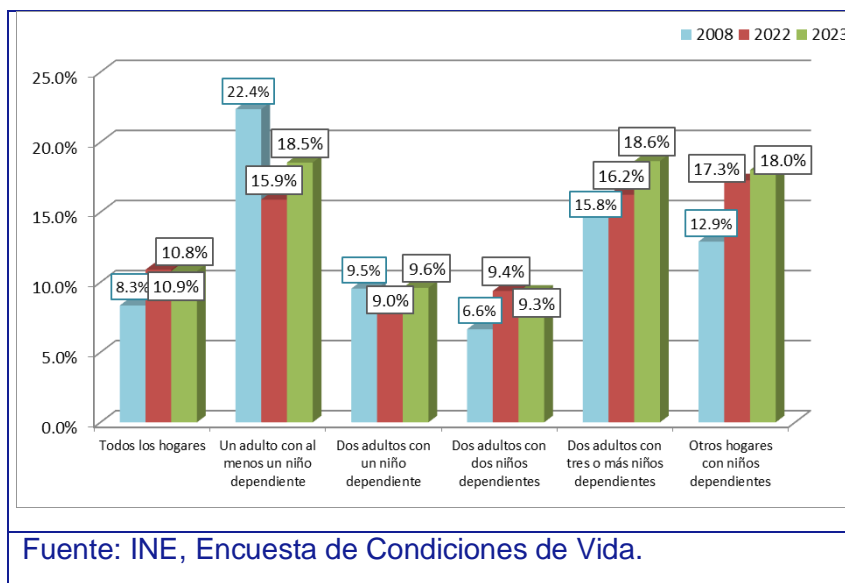
Más allá de la carencia material severa y social, conviene saber qué estructuras familiares tienen más dificultades económicas porque, si permanecen en el tiempo, pueden transformarse en situaciones de mayor complejidad. Así, en el Cuadro 3.5 presentamos, según tipos de hogar, quiénes no pueden permitirse una comida de carne, pollo o pescado al menos cada dos días. Para el conjunto de los hogares, esto ocurre más en 2023 que en 2008 (6,7% frente a 2,2%), aunque, como puede verse, no afecta por igual a todos los tipos de hogares. En concreto, afecta más a los hogares monoparentales (11,0%), seguidos por los hogares nucleares con tres o más hijos (9,6%), y otros hogares con presencias de menores (8,7%). Si comparamos los últimos datos respecto a 2022, de cara a observar el impacto de la escalada de precios, vemos que empeora la situación para todos los tipos hogares (+1,2%) y, en particular, para los monoparentales, que han sido los hogares que han experimentado el mayor empeoramiento de la situación con respecto al año anterior. Finalmente, los hogares con dos adultos y un menor dependiente han sido los que han sufrido en menor medida las variaciones relativas al año 2023, ya que apenas se han producido cambios sustanciales. .

**Cuadro 3.5 Hogares que no pueden permitirse una comida de carne, pollo o pescado al menos cada dos días, por tipo de hogar. Total nacional.**

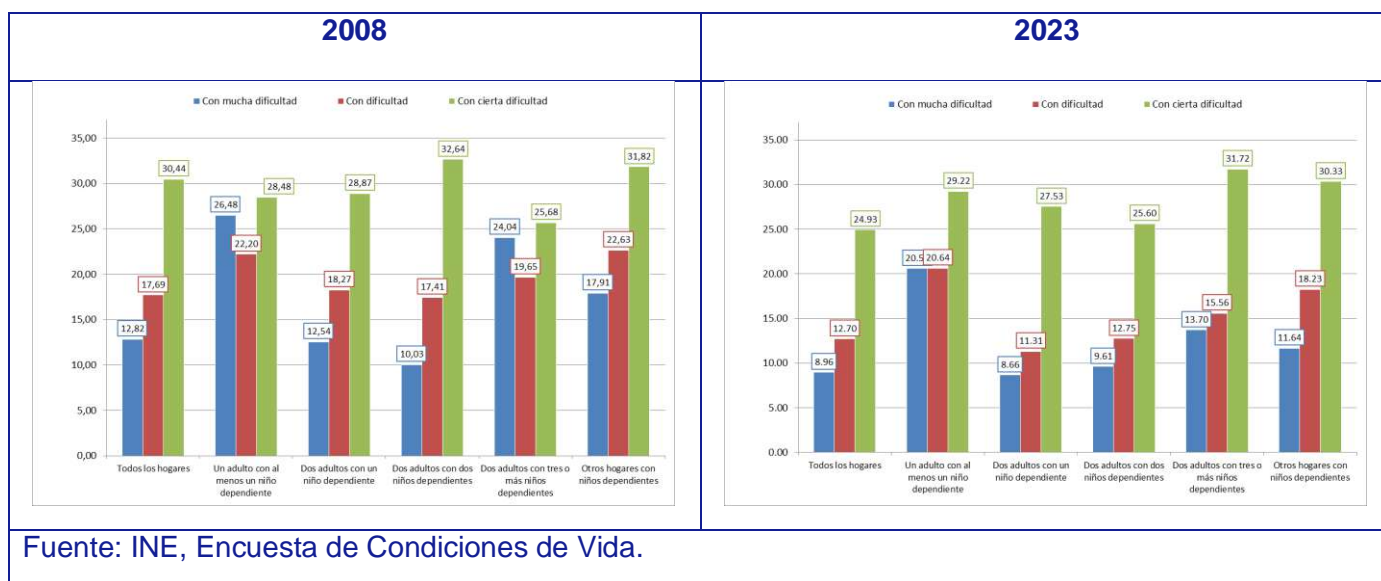


En cuanto a las dificultades para afrontar los pagos de la hipoteca o del alquiler (ver Cuadro 3.6), con respecto a 2008, se observa para 2023 una estabilización de la situación, tras el deterioro ocasionado por los importantes impactos recientes (pandemia, escalada de precios, etc.), ya que para el total de los hogares los valores son prácticamente los mismos que para 2022 (10,8%). Con respecto al año anterior, las principales diferencias se observan para los hogares monoparentales, que empeoran su situación (+2,6%) y hogares nucleares con tres o más niños dependientes (+2,4%).

**Cuadro 3.6 Hogares con retrasos en el pago de hipoteca o alquiler, por tipo de hogar. Total nacional, 2008-2023**



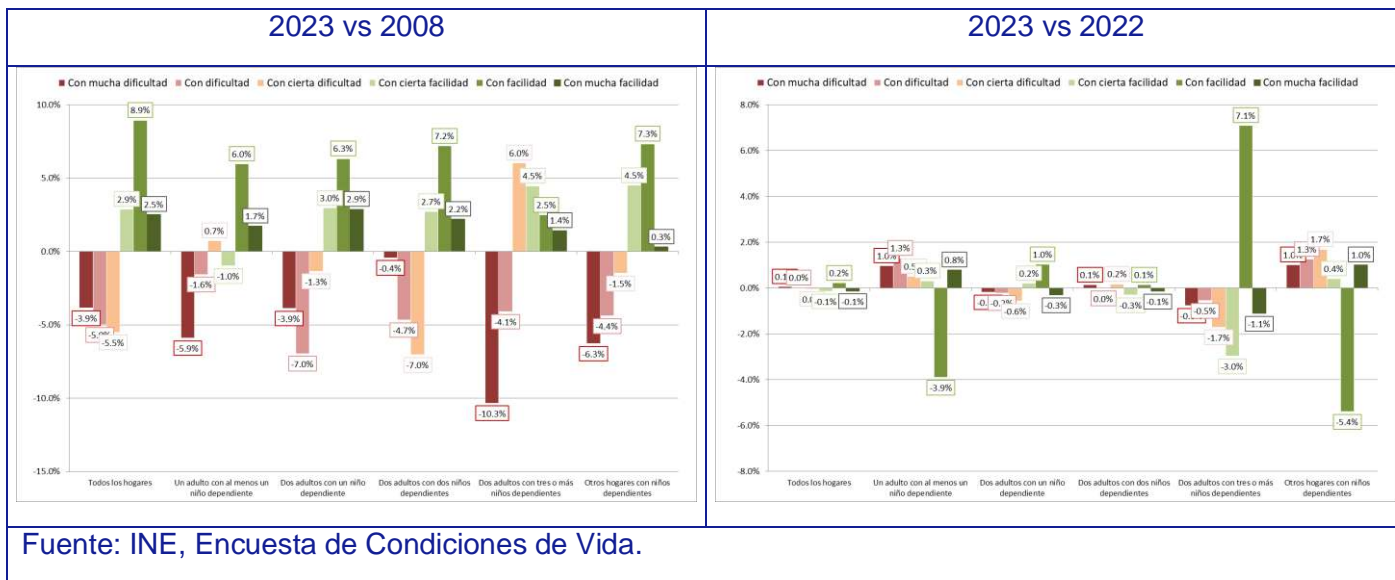
**Cuadro 3.7 Porcentaje de hogares según capacidad para llegar a fin de mes, por tipos de hogar con menores a cargo. Total nacional**



En el Cuadro 3.7 se presenta, más allá del acceso a bienes concretos, la dificultad de los distintos tipos de hogares con menores dependientes para llegar a fin de mes, para los años 2008 y 2023. Así, la proporción de hogares con (mucha) dificultad para llegar a fin de mes se sitúa para los monoparentales y los nucleares con tres o más hijos por encima del 15% en 2023 a pesar de la reducción registrada desde 2008. Además, se observa que en 2023 se repite el patrón obtenido el año base (2008) donde todos los tipos de hogar a excepción de los monoparentales y los nucleares con tres o más hijos, reproducen el perfil registrado para el total de hogares, con mayores porcentajes

de hogares que tienen sólo una cierta dificultad para llegar a fin de mes, seguidos a continuación por los hogares con dificultad y, finalmente, un menor número de hogares con mucha dificultad. Esto ilustra sobre la necesidad de proteger estas realidades que, a la luz de las cifras incluidas en este documento, parecen enfrentan dificultades/restricciones relativas mayores.

### Cuadro 3.8 Evolución de la capacidad para llegar a fin de mes en hogares con menores a cargo. Total nacional: 2020\* vs. 2008\*

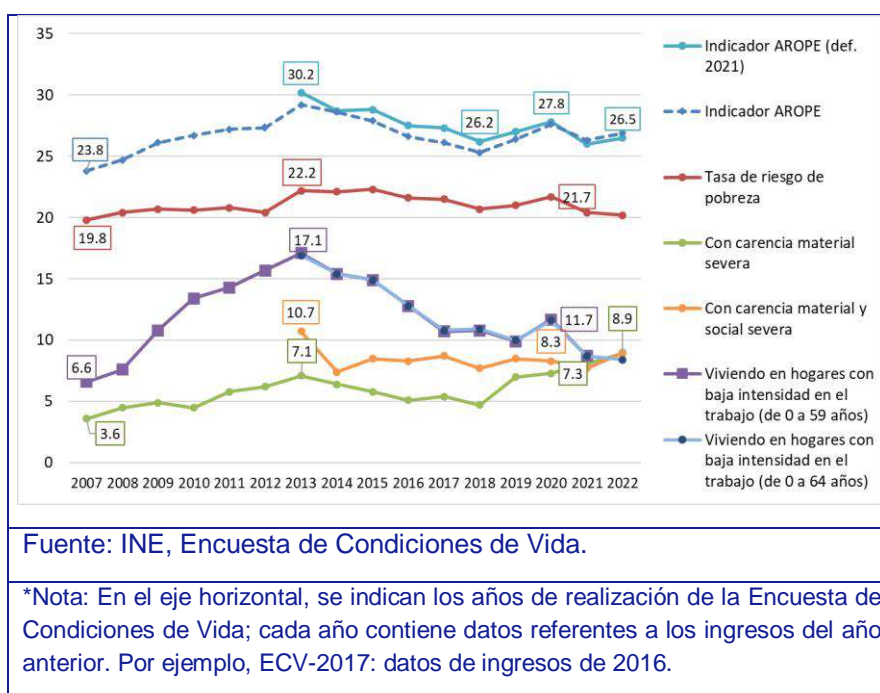


En el Cuadro 3.8 se presenta la evolución de este indicador para cada una de las categorías consideradas en la Encuesta de Condiciones de Vida del INE, observándose una mejora desde 2008 de las situaciones de cada tipo de hogar, al incrementarse el porcentaje de hogares sin dificultades económicas y reduciéndose los que sí las tienen. La única excepción a este fenómeno lo encontramos en el caso de los hogares nucleares con tres o más hijos y hogares monoparentales, que presentan para la categoría de cierta dificultad un incremento del 0,6% y del 6%, respectivamente, con relación al año 2008. Especialmente interesante es la reducción más significativa (10%) obtenida para los hogares monoparentales y los nucleares con tres o más hijos con mucha dificultad para llegar a fin de mes. No obstante, conviene estar atentos a posibles deterioros de la situación económica que, como ya sabemos, pueden impactar en los hogares más expuestos. El panel derecho nos da una visión de más corto plazo al tomar como referencia el año anterior, que nos muestra una mayor estabilidad, pero con perfiles diferenciados según la composición del hogar. En los hogares monoparentales y en otros hogares con menores dependientes se reduce considerablemente la proporción de hogares que afirman llegar con facilidad a fin de mes, mientras que en los hogares nucleares con tres hijos o más se incrementa (+7,1%).

Conscientes de la necesidad de reflejar el carácter multidimensional de este fenómeno, recientemente se viene utilizando la denominada tasa AROPE, propuesta por Eurostat, que se incorporó como un indicador de referencia para el objetivo de Pobreza y Exclusión Social de la estrategia europea 2020, y que desde 2021 cuenta con cambios en la definición de dos de sus tres componentes. Nosotros incluimos este indicador en el Cuadro 3.9. Básicamente, se incluye a aquellas personas que cumplen una de las tres condiciones siguientes; (a) personas que viven con bajos ingresos (60% de la mediana del ingreso equivalente o por unidad de consumo), (b) personas

que sufren privación material y social severa (7 de los 13 ítems definidos) (c) personas (0-64) que viven en hogares con una intensidad de empleo muy baja (por debajo del 20% del total de su potencial de trabajo en el año anterior a la entrevista). Así, se observa una tendencia negativa (con subidas de la tasa) hasta 2014 (con datos de 2013) cuando se alcanza 30,2 % del total. Tras este máximo, se recupera suavemente hasta alcanzar 26,2% con los datos de 2018. Finalmente, se produce un ligero aumento hasta 2020 (27,8%), al incluirse los peores datos de carencia material severa y de hogares con baja intensidad de empleo. Por último, aunque en 2022 (con datos de 2021) parecían observarse indicios de recuperación, en 2023 (datos 2022) vuelve a producirse una subida hasta los 26,5 puntos. Al observar la descomposición según los tres indicadores mencionados, es el relativo a la baja intensidad en empleo quien más fluctúa según la situación coyuntural de la economía, aunque el indicador relativo a la privación material y social severa es el que está sufriendo mayores incrementos en sus niveles en los últimos años.

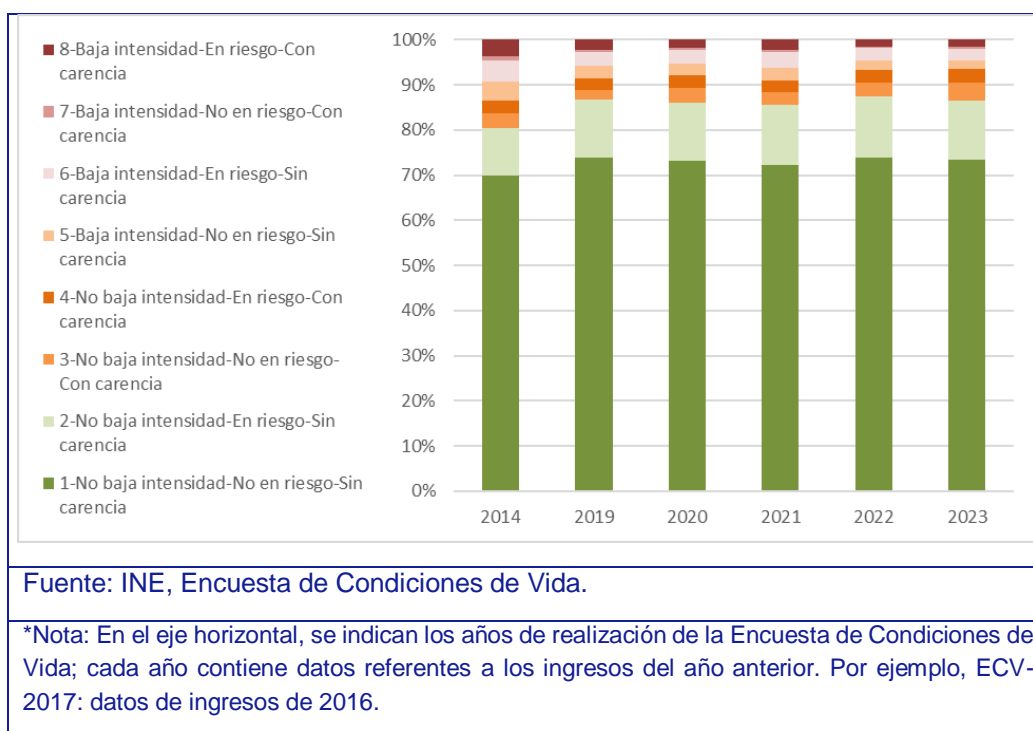
**Cuadro 3.9 Indicador AROPE de riesgo de pobreza o exclusión social y componentes.**



En cuanto al cambio de definición introducido en 2021, se confirma la estabilidad en el índice AROPE, a pesar de las diferencias observadas en los indicadores de carencia material incluidos en cada una de ellas.

Para cerrar el apartado, analizamos la intersección entre los colectivos afectados por cada fenómeno. Así, en el Cuadro 3.10 se divide la población en cada una de las situaciones posibles respecto a los componentes del índice AROPE, ordenando en primer lugar las posiciones con más seguridad económica y, a continuación, el progresivo deterioro de la economía del hogar. Así, puede verse que, de forma estable desde 2014, casi el 30% de los hogares está sometido al menos a uno de los fenómenos incluidos. A falta de un análisis más detallado, se corre el peligro de que los hogares afectados no encuentren una forma satisfactoria de situarse en la zona más estable (coloreada en verde en el gráfico).

### Cuadro 3.10 Indicador AROPE de riesgo de pobreza o exclusión social y componentes. Intersecciones entre subpoblaciones.



## 4 El consumo en los hogares y la composición del gasto

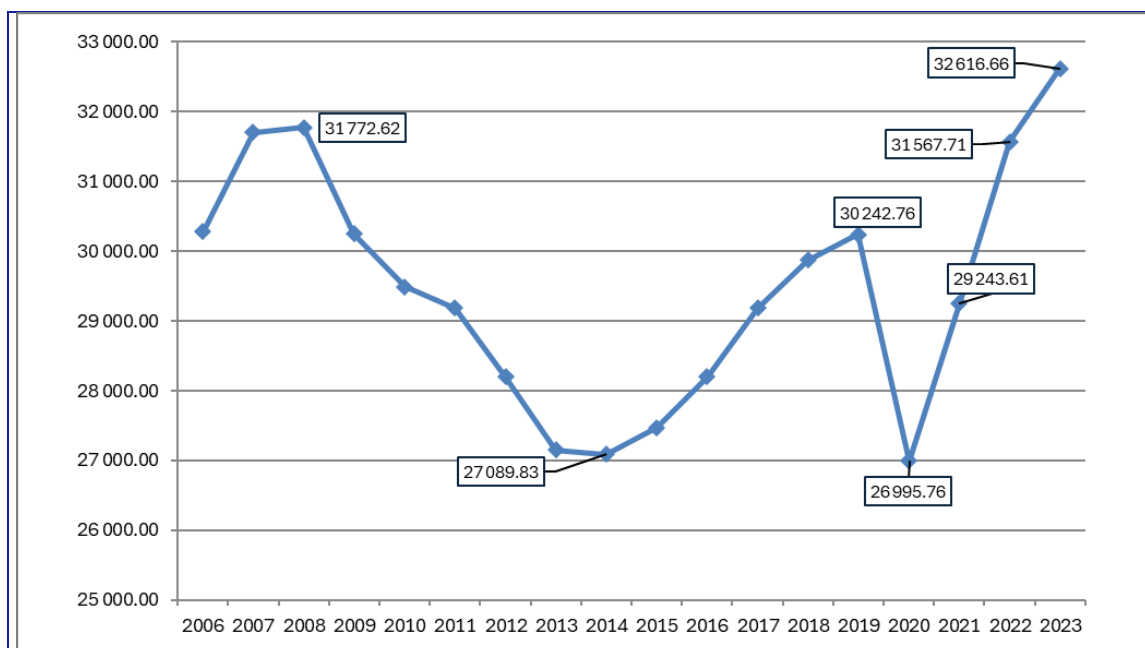
En este apartado, resumimos la evolución reciente de los principales indicadores de consumo y composición del gasto de las familias durante el periodo de referencia, que adaptamos por disponibilidad de datos de la Encuesta de Presupuestos Familiares del INE, al periodo 2006-2022.

En primer lugar, en el Cuadro 4.1, observamos la evolución reciente de los gastos medios anuales por hogar. Así, se recoge los últimos años de subida previos a la Gran recesión, alcanzándose un máximo de 31.711,01 € para 2008. Después, hasta 2014, el gasto medio descendió más de 4.000 € al año, recuperándose posteriormente hasta 2019, donde el gasto medio anual fue de 30.242,76 €. Tras el último año, donde la pandemia sanitaria y el confinamiento domiciliario impuesto provocó un descenso del gasto medio hasta situarse en torno a 27.000 €, en 2022 se produjo ya la plena recuperación de unos niveles de gasto similares a los previos a la Gran recesión, alcanzándose la cifra promedio de 31.576,71 €, que se consolida en 2023, con unos niveles de gasto medio por hogar de 32.616,66€.

Por comunidades autónomas, Cuadro 4.2, existe una diferencia de algo menos de 15.000 € entre la de mayor consumo medio anual (Islas Baleares, con 39.081,03 €) y la del menor (Extremadura, con 26.253,72 €). Además, esta última ha reducido su gasto con respecto a 2022. Se sitúan por encima del total nacional, Islas Baleares, Madrid, País Vasco, Ceuta, Navarra, Cataluña y Aragón.



#### Cuadro 4.1 Gasto medio anual por hogar. Total nacional, 2006-2022.



Fuente: INE, Encuesta de presupuestos familiares

En el siguiente cuadro (4.3), vemos la tendencia reciente del gasto medio anual, en función de la generación a la que pertenece el sustentador principal del hogar. En líneas generales, una evolución muy parecida para cada una de las generaciones representadas, exceptuando ligeramente la generación de los jóvenes (16 a 29 años), que parece presentar más sensibilidad a la coyuntura económica. En este sentido, junto al mayor nivel de gastos de las personas entre 45 y 64 años (pivote), sugiere también la cobertura social realizada hacia las generaciones más jóvenes durante los periodos de dificultad económica. Respecto a la variación en el gasto medio correspondiente al año 2023, todos los grupos presentan niveles superiores al 2022, aunque la recuperación observada para los jóvenes (+1,6%) es la más reducida, situándose en el resto de los casos en variaciones entre el 3% y el 5% aproximadamente.

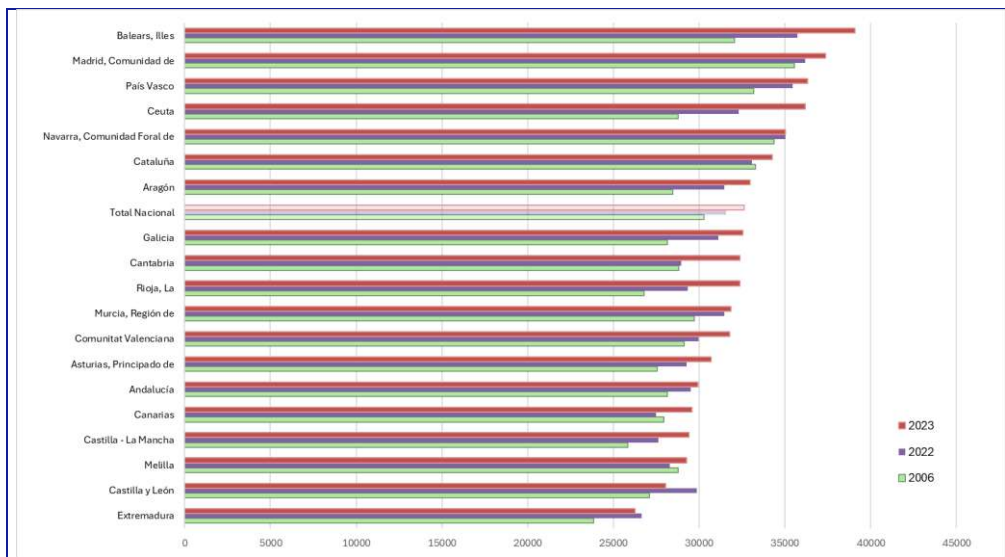
Por tipos de hogares (Cuadro 4.4), existe una diferencia de casi 25.000€ en los niveles absolutos de gasto medio entre aquellos que más y menos gastan. De hecho, se observa la influencia del tamaño de hogar en cuanto a los niveles absolutos de consumos medios, situándose, por este orden, los hogares unipersonales como los de niveles más bajos, seguidos de los hogares monoparentales, presentando ambos tipos de hogares niveles de consumo muy parecidos.

Por supuesto, la situación laboral de su sustentador principal condiciona asimismo el nivel de gastos de un hogar. En este sentido (ver Cuadro 4.5), los ocupados son los que registran un mayor gasto medio (entre los 30 y los 36 mil euros aproximadamente a lo largo del periodo) que el resto de las categorías, situándose en los niveles más bajos los parados y otros hogares en los que el sustentador principal se dedica a las tareas del hogar o es estudiante.



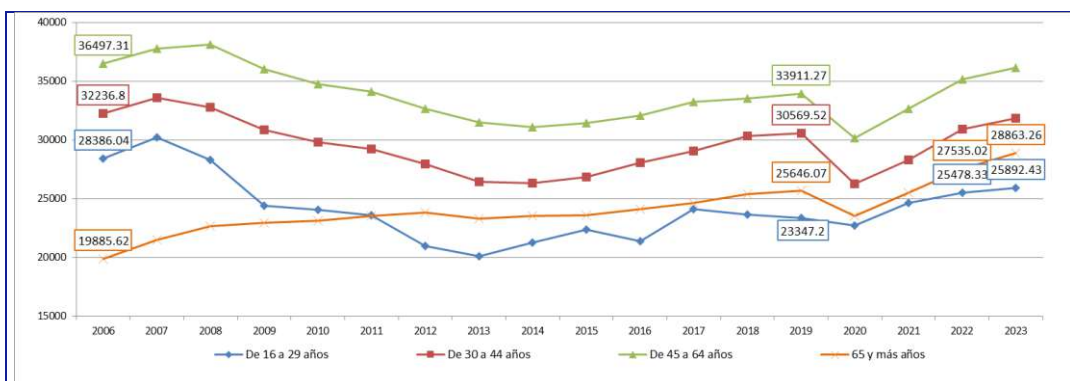
Según nacionalidad (Cuadro 4.6), los nacionales tienen un gasto medio superior al de los hogares con sustentador principal extranjero (con un diferencial relativamente estable de 7 mil euros al año para 2023).

**Cuadro 4.2 Gasto medio anual por hogar por Comunidades Autónomas. Total nacional: 2006-2023.**



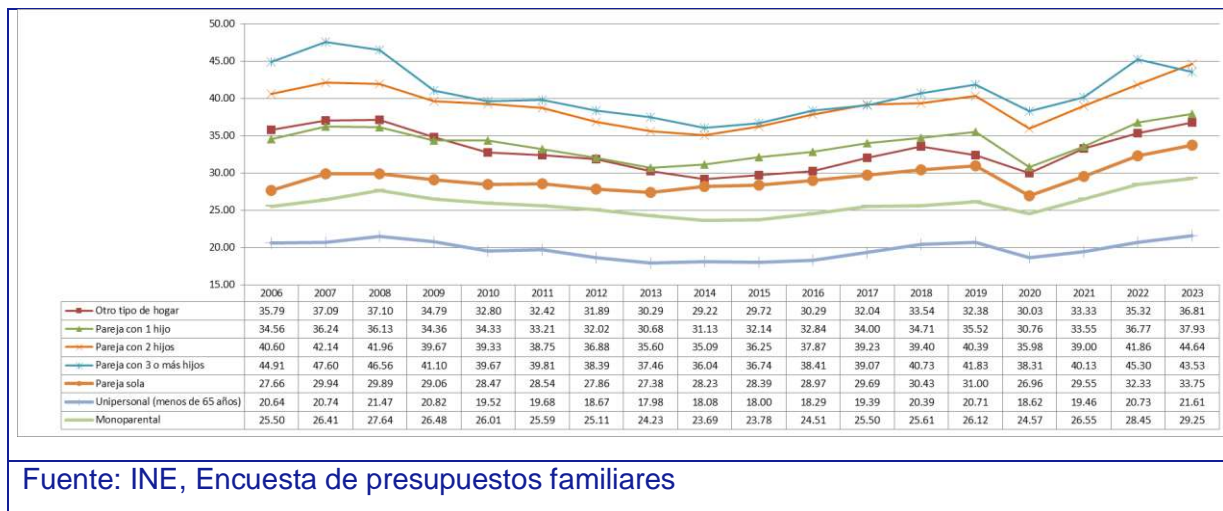
Fuente: INE, Encuesta de presupuestos familiares

**Cuadro 4.3 Gasto medio por hogar según la generación a la que pertenece el sustentador principal. Total nacional, 2006-2023**



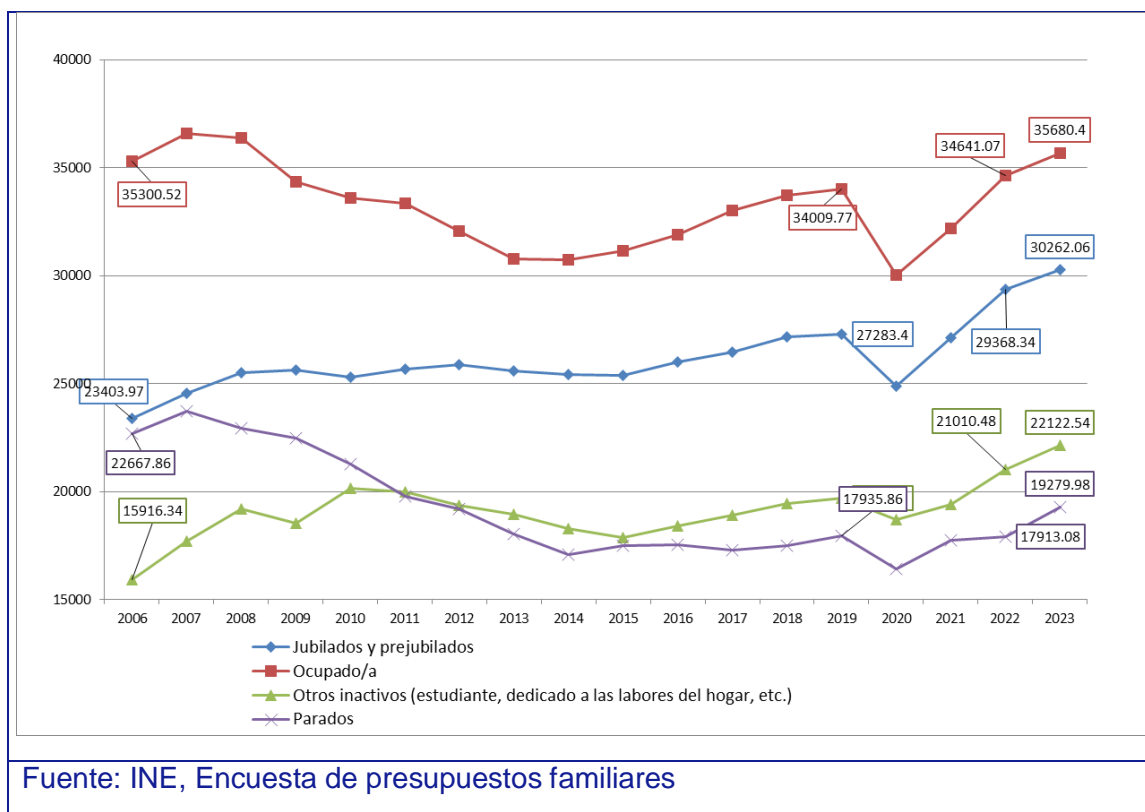
Fuente: INE, Encuesta de presupuestos familiares

**Cuadro 4.4 Gasto medio anual atendiendo al tipo de hogar. Total nacional, 2006-2023.**



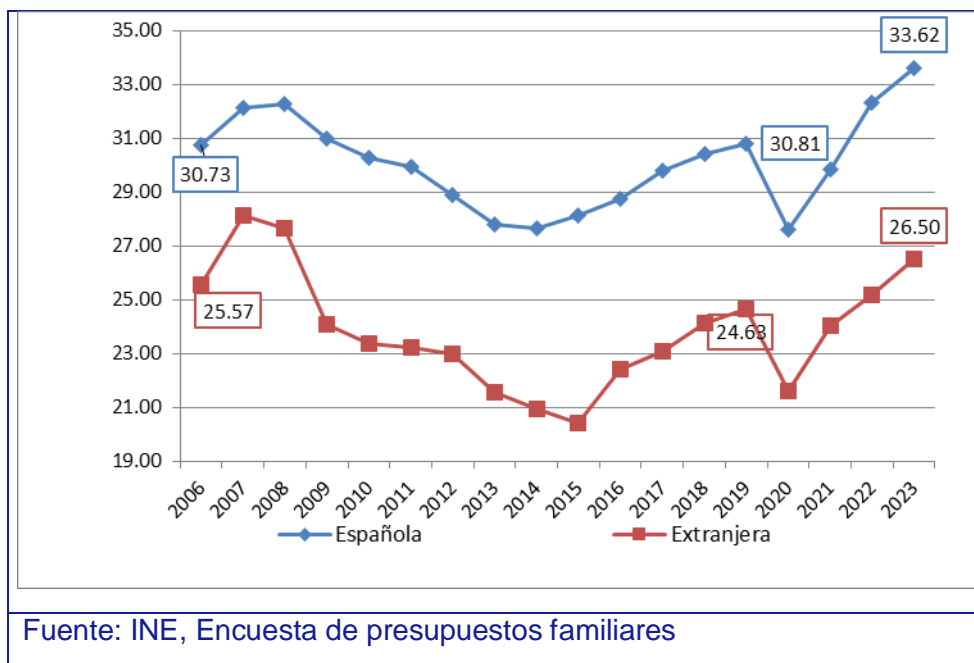
Fuente: INE, Encuesta de presupuestos familiares

**Cuadro 4.5 Gasto medio anual por hogar, atendiendo a la situación ocupacional del sustentador principal. Total nacional, 2006-2023**



Fuente: INE, Encuesta de presupuestos familiares

### Cuadro 4.6 Gasto medio anual por hogar atendiendo a la nacionalidad del sustentador principal. Total nacional, 2006-2023.

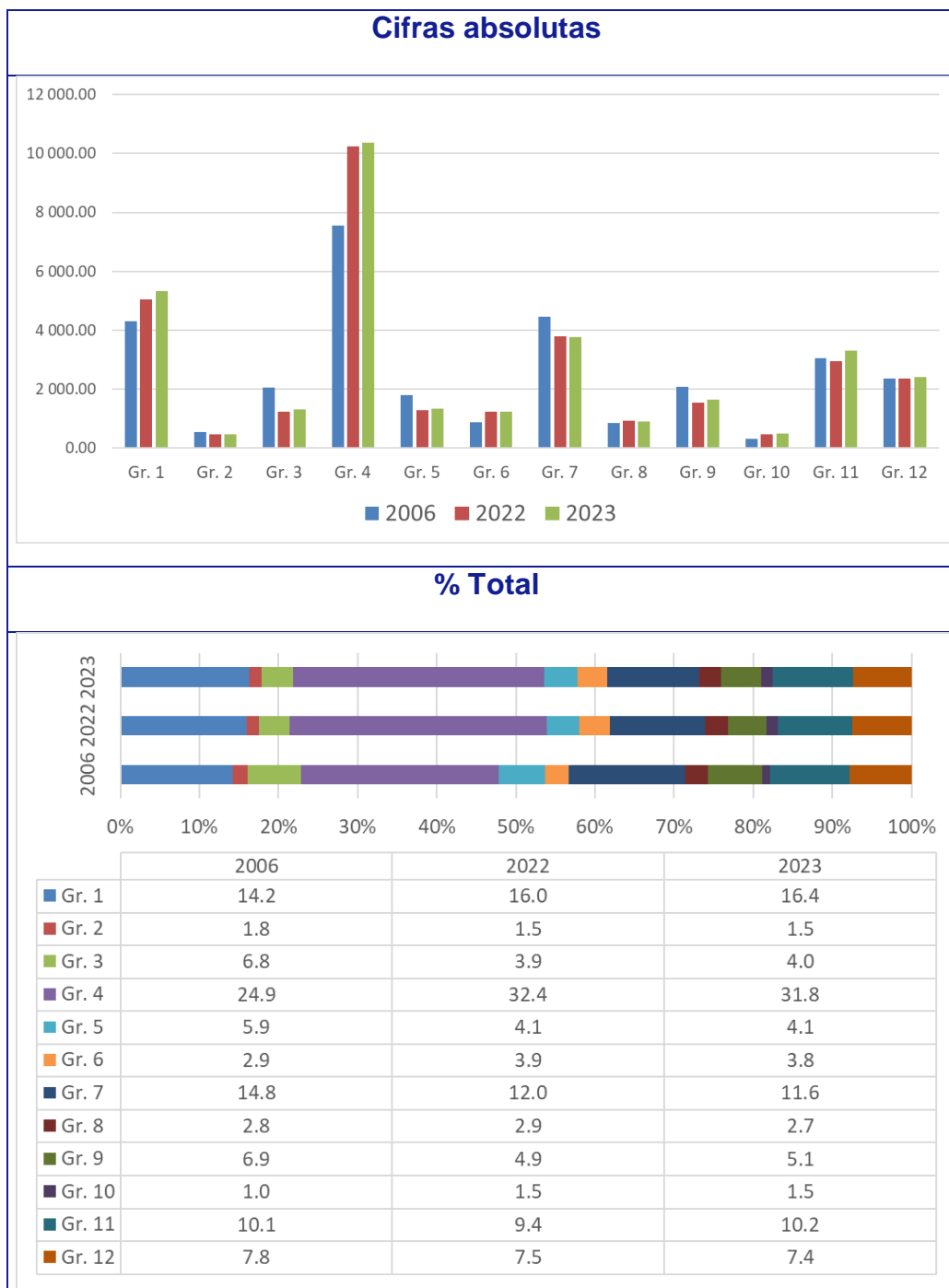


Una vez hemos analizado el total de gastos, conviene analizar de forma sintética la composición del gasto. Para ello, en los Cuadros 4.7 y 4.8 mostramos las cifras absolutas de gasto para las doce categorías primarias incluidas en la EPF del INE para los años seleccionados.<sup>3</sup> Los resultados indican que el grupo 4 (Vivienda) es el que acumula niveles mayores de gasto (7.529,99 € en 2006 y 10.367,26 € en 2023), siendo además el grupo que más sube durante el periodo, al igual que en el año 2022. Le sigue los grupos 1 (Alimentos) y 7 (Transportes) con 5.333,49 € y 3.777,71 € en 2023, respectivamente. Por lo demás, se aprecia la normalización del gasto en los Grupos 9 y 11 vinculados al ocio tras las restricciones de la pandemia. Salvo por lo anterior, la composición es relativamente estable (ver panel inferior).

Para concluir, según generaciones, en el Cuadro 4.10 incluimos el gasto medio anual para los grupos principales de gasto, observándose un mismo patrón para adultos y pivote y factores diferenciados para jóvenes y mayores. Los que menos gastan son los jóvenes, seguidos de los mayores. Los jóvenes gastan menos que el resto de las generaciones en vivienda, pero se sitúan a niveles similares en cuanto al ocio y al gasto en restaurantes. Los últimos (mayores de 65 años), concentran mucho más gasto en vivienda y alimentos que, en ocio o restaurante, siendo la generación que menos gasta en esta categoría. Este patrón se mantiene estable a lo largo del periodo salvo en el caso del grupo 4 (vivienda). Así, mientras que en 2006 se observaba un descenso del gasto en vivienda de las personas mayores de 65 años (posiblemente por haber ya finalizado el pago de la hipoteca), vemos que para 2022 este gasto sigue subiendo en edades donde se pierde la capacidad de generar o mantener los mismos ingresos que en la fase activa del ciclo vital.

<sup>3</sup> Ver nota al pie del Cuadro 3.21.

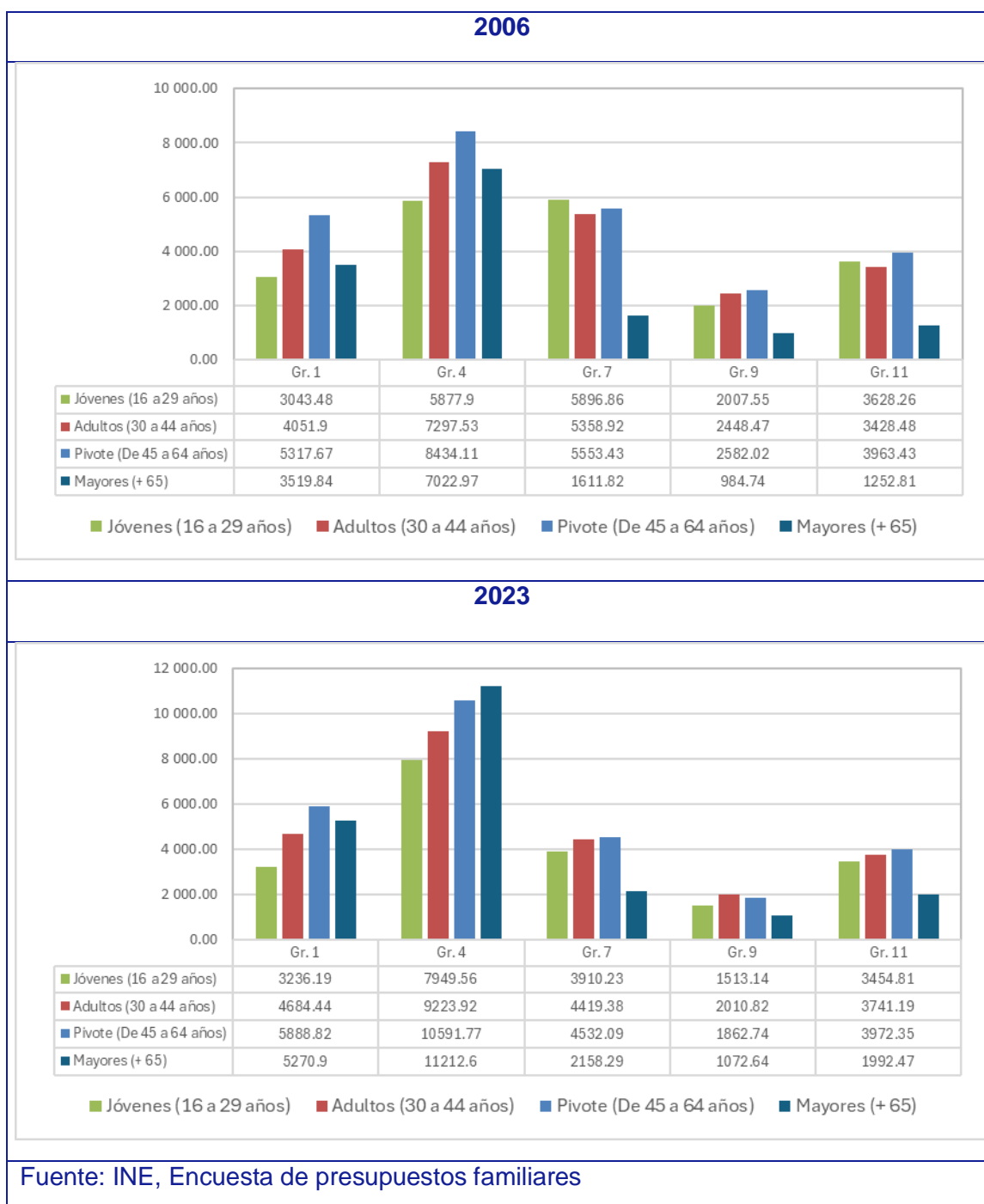
**Cuadro 4.7 Estructura total del gasto medio anual por hogar por grupos de gasto. Total nacional. 2023 vs 2006**



Fuente: INE, Encuesta de presupuestos familiares

Gr. 1. Alimentos y bebidas no alcohólicas, Gr. 2. Bebidas alcohólicas, tabaco y narcóticos, Gr. 3. Artículos de vestir y calzado, Gr. 4. Vivienda, agua, electricidad, gas, otros. Gr. 5. Mobiliario, equipamiento del hogar, gtos. ctes. Conservación vivienda, Gr. 6. Salud, Gr. 7. Transportes, Gr. 8. Comunicaciones, Gr. 9. Ocio, espectáculos y cultura, Gr. 10. Enseñanza, Gr. 11 Restaurantes y hoteles, Gr. 12. Otros

**Cuadro 4.8 Gasto medio anual por hogar en los grupos principales de gasto, atendiendo a la generación del sustentador principal. Total nacional, 2023 vs. 2006**



Una visión del impacto conjunto de cada una de estas características la podemos observar en la Tabla 4.1, donde se muestran los niveles promedio de gasto para las distintas categorías de productos según el quintil de gasto, así como la variación sobre el periodo 2006-2023. En primer lugar, se observan varias tendencias comunes como es el incremento generalizado del gasto en alimentos (mencionados anteriormente) pero también en sanidad y enseñanza. Sin embargo, la magnitud del cambio depende del quintil al que se pertenezca. A modo de ejemplo, se observa que el incremento en el gasto relacionado con la enseñanza se ha multiplicado por cinco para el quintil 1 (de 33,41 a 141,43) y del 42,9% para el quintil 5. Asimismo, se observan también categorías en las que la evolución del gasto no es homogénea, sino que depende del quintil que se analice. Por ejemplo, el gasto en transporte se reduce con respecto a 2006 para los quintiles 3, 4 y 5, mientras que aumenta para los dos primeros.

En cuanto a la composición del gasto (véase Cuadro 4.11) se observa que para el quintil que menos gasta (quintil 1) las categorías que tienen más peso son la de alimentos y vivienda, con un 21,8% y 36,8%, respectivamente, mientras que las que menos peso representan son enseñanza y sanidad. Para el quintil 5, las categorías con más peso son la vivienda (aunque con una importancia relativa del 19,6%), el transporte (20,1%) y el ocio (10,9%). Los quintiles 2, 3 y 4 presentan una composición del gasto relativamente similar.

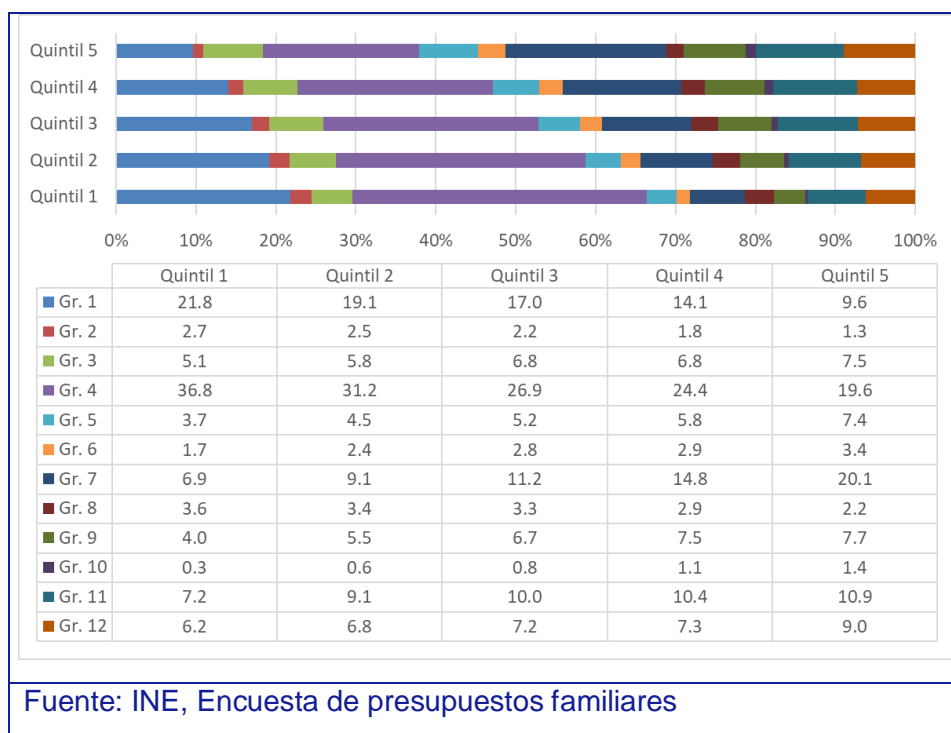
**Tabla 4.1 Gasto medio anual por quintil de gasto. Total nacional. 2006-2023.**

	Quintil 1	Quintil 2	Quintil 3	Quintil 4	Quintil 5
<b>01 Alimentos y bebidas no alcohólicas</b>					
2006	2637.44	3818.81	4587.58	5067.43	5432.1
2023	3333.96	4671.8	5350.84	6192.35	7118.49
Var (%)	26.4	22.3	16.6	22.2	31.0
<b>02 Bebidas alcohólicas y tabaco</b>					
2006	327.23	506.01	584.27	660.78	715.92
2023	225.51	392.5	452.28	566.92	730.82
Var (%)	-31.1	-22.4	-22.6	-14.2	2.1
<b>03 Vestido y calzado</b>					
2006	1174.2	2081.29	3012.22	4037.33	6572.8
2006	617.04	1180.76	1838.02	2446	4219.11
2023	557.16	920.53	1174.2	1591.33	2353.69
Var (%)	-9.7	-20.7	-36.1	-34.9	-44.2
<b>04 Vivienda, agua, electricidad, gas y otros combustibles</b>					
2006	4457.38	6235.73	7275.31	8775.25	11015.82
2023	6747.73	8378.87	9759.97	11511.73	15438.02
Var (%)	51.4	34.4	34.2	31.2	40.1
<b>05 Muebles, artículos del hogar y artículos para el mantenimiento corriente del hogar</b>					
2006	451.21	888.87	1404.39	2089.01	4142.33
2023	496.49	804.71	1109.76	1496.21	2839.5
Var (%)	10.0	-9.5	-21.0	-28.4	-31.5
<b>06 Sanidad</b>					
2006	200.64	475.25	751.68	1057.19	1896.98
2023	392.45	751.07	1059.27	1546.61	2464.02
Var (%)	95.6	58.0	40.9	46.3	29.9
<b>07 Transporte</b>					
2006	836.6	1814.98	3026.47	5334.98	11329.26
2023	989	1860.85	2742.77	4274.04	9021.87
Var (%)	18.2	2.5	-9.4	-19.9	-20.4
<b>08 Comunicaciones</b>					
2006	434.6	678.78	901.75	1045.44	1252.93
2023	662.11	815.84	877.62	992.54	1132.3
Var (%)	52.3	20.2	-2.7	-5.1	-9.6
<b>09 Ocio y cultura</b>					
2006	483.73	1095.17	1812.14	2689.1	4336.88
2023	438.45	857.04	1325.21	1898.11	3736.51
Var (%)	-9.4	-21.7	-26.9	-29.4	-13.8
<b>10 Enseñanza</b>					
2006	33.41	121.02	212.03	409.75	764.73
2023	141.43	241.83	376.43	576.66	1092.67
Var (%)	323.3	99.8	77.5	40.7	42.9
<b>11 Restaurantes y hoteles</b>					
2006	877.49	1808.57	2695.78	3753.46	6150.05
2023	792.18	1737.85	2762.06	4169.02	7092.21
Var (%)	-9.7	-3.9	2.5	11.1	15.3
<b>12 Otros bienes y servicios</b>					
2006	751.58	1355.91	1949.95	2631.83	5070.02
2023	1103.1	1710.1	2158.46	2887.24	4189
Var (%)	46.8	26.1	10.7	9.7	-17.4
<b>Índice General</b>					
2006	12108.35	19959.86	27039.36	35960.24	56326.11
2023	15879.55	23142.99	29148.86	37702.77	57209.1
Var (%)	31.1	15.9	7.8	4.8	1.6

Fuente: INE, Encuesta de presupuestos familiares



### Cuadro 4.11 Composición del gasto atendiendo al quintil de gasto. 2023

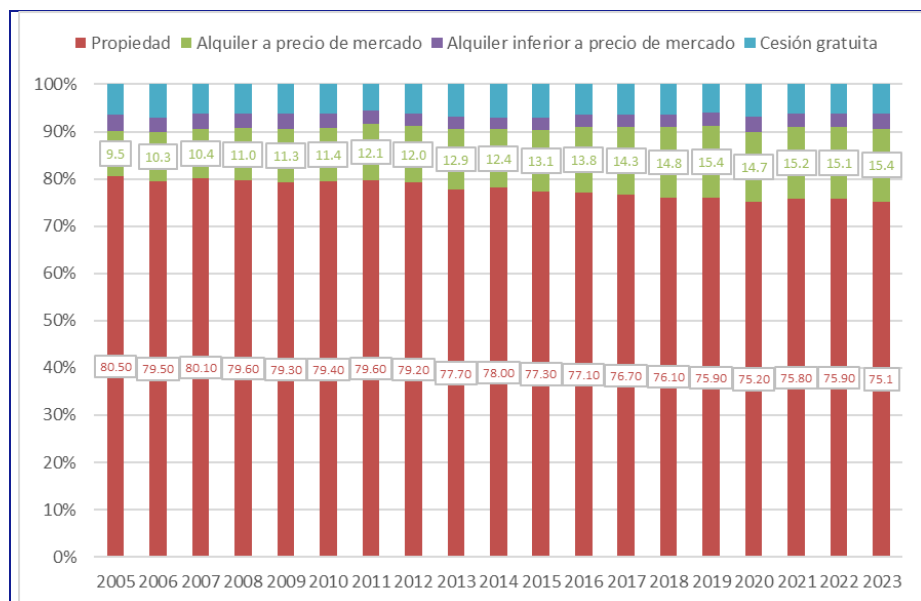


## 5 Situación de los hogares en relación con la vivienda

En lo relativo a la vivienda, el mercado español se caracteriza por el alto porcentaje que representa la propiedad, dentro de las distintas alternativas de tenencia, como se desprende del Cuadro 5.1, a pesar del descenso de 5 pp respecto a 2006, situándose en 2023 en el 75,1% (un 0,8% menos que en 2022). Al contrario, el porcentaje de hogares en régimen de alquiler ha ganado esta misma proporción durante el periodo.

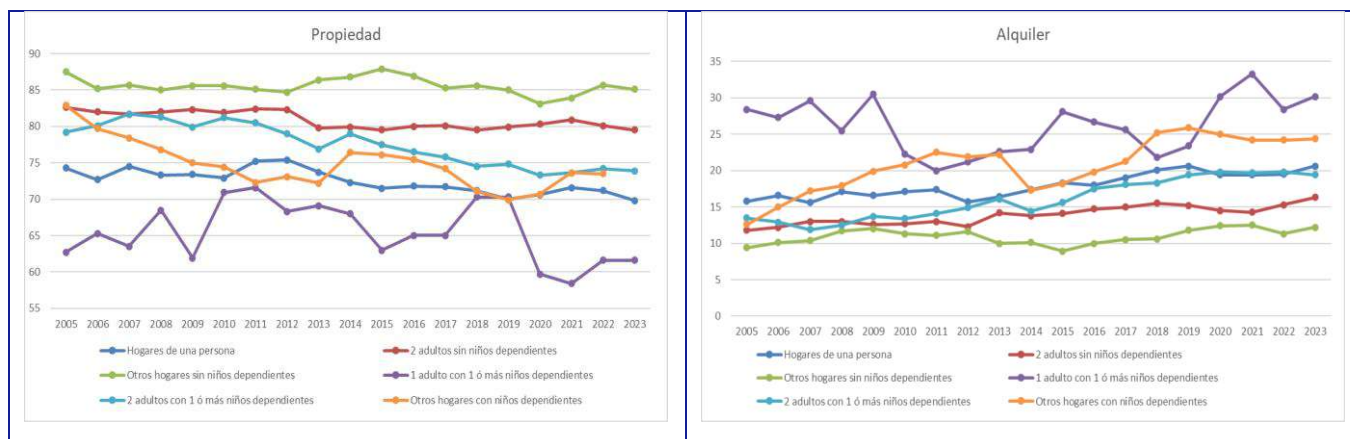
Según tipos de hogar (Cuadro 5.2) se aprecia cómo los hogares con menor presencia de adultos (unipersonales y, sobre todo, los monoparentales) registran menores tasas de propiedad y, consecuentemente, mayores porcentajes de vivienda en alquiler. En el caso de los monoparentales, se observa mayor sensibilidad al ciclo económico y, desde 2018, una intensidad mayor del trasvase de propiedad a alquiler que a nivel agregado ya habíamos comentado.

### Cuadro 5.1 Hogares según régimen de tenencia de la vivienda. Total nacional: 2005-2023



Fuente: INE, Encuesta de Condiciones de Vida.

### Cuadro 5.2 Hogares según régimen de tenencia de la vivienda y tipo de hogar. Total nacional: 2005-2023.



Fuente: INE, Encuesta de Condiciones de Vida.

Para finalizar, presentamos en el Cuadro 5.3 el papel que distintas características personales de la persona de referencia del hogar tienen respecto a una mayor/menor propensión a un determinado régimen de tenencia de vivienda. En este sentido, la edad parece tener una gran relevancia, poniéndose de manifiesto la mayor dificultad en el acceso a la vivienda propia para los grupos de edad más jóvenes (menores de 45 años), con un cambio de tendencia que se mantiene desde 2008. Además, parecía que desde 2019 estaba recuperándose la proporción de jóvenes (menores de 30 años) que accedían a la propiedad, pero la irrupción de la crisis del COVID y la escalada de precios ha puesto fin a esta recuperación. El segundo factor que se muestra con mayor relevancia es la

nacionalidad, importando no sólo si se tiene la española sino también, el país de origen de la persona de referencia. Así, los/as nacionales y aquellos/as que vienen de países de la Unión Europea son los que registran mayores tasas de propiedad frente a los/as que vienen del Resto del mundo que están más presentes en el mercado del alquiler. Según sexo, si bien la tendencia es común para ambos, se observa un diferencial positivo para los hombres que se ha acentuado desde el año 2020.

**Cuadro 5.3 Hogares según régimen de tenencia de la vivienda y características personales de la persona de referencia. Total nacional: 2005-2023.**



Fuente: INE, Encuesta de Condiciones de Vida.

# LAS FAMILIAS EN ESPAÑA: UN ANÁLISIS DE SU REALIDAD SOCIAL Y ECONÓMICA



Observatorio 2024. Volumen III:  
**Indicadores socioeconómicos de los hogares:  
Nivel de renta y consumo. Composición del gasto.**

*Celia Gil-Bermejo Lazo*  
Julio 2024