

# LAS FAMILIAS EN ESPAÑA

---

## UN ANÁLISIS DE SU REALIDAD SOCIAL Y ECONÓMICA



### **Volumen VI:** **Indicadores socioeconómicos de los hogares:** **Equipamiento y uso de TIC en los hogares**

*Antonio Jesús Sánchez Fuentes*

Diciembre 2023



# Las familias en España: un análisis de su realidad social y económica

*Periodo de referencia: 2005 - 2023*

Volumen VI: Indicadores socioeconómicos de los hogares:  
Equipamiento y uso de TIC en los hogares

Antonio Jesús Sánchez-Fuentes, Instituto Complutense de Estudios Internacionales (ICEI-UCM)

*Codirector del Grupo UCM de investigación “Políticas Públicas: Análisis Económico Aplicado”*

Diciembre, 2023

@ Acción Familiar Príncipe de Vergara, 128. Esc. Dcha. – Entreplanta

28002 Madrid

Tel: [91 446 1011](tel:914461011)

Web: [accionfamiliar.org](http://accionfamiliar.org)

Correo: [accionfamiliar@accionfamiliar.org](mailto:accionfamiliar@accionfamiliar.org)

Financiado por:



POR SOLIDARIDAD  
OTROS FINES DE INTERÉS SOCIAL

## Tabla de contenido

Presentación.....	3
Resumen ejecutivo .....	5
Índice de Cuadros.....	7
1 Introducción.....	9
2 Equipamiento y uso de productos TIC en el hogar.....	9
3 Uso de TIC por las personas .....	12
3.1 Adultos (16 a 74 años).....	15
3.2 Niños (10 a 15 años) .....	28
3.3 Mayores (75 o más).....	29

## Presentación

Tras la publicación los años anteriores de los sucesivos volúmenes de nuestro Observatorio sobre la situación de las familias en España, en los que incluimos un análisis de su realidad social y económica, pretendemos en esta nueva actualización, continuar el seguimiento de los indicadores incluidos, una vez se disponen de nuevos datos publicados. A nivel institucional, Este proyecto que nació en plena pandemia fruto de la colaboración continua que Acción Familiar y el Grupo de Investigación “Políticas Públicas: Análisis Económico Aplicado” de la Universidad Complutense de Madrid con su anterior denominación - “Políticas de Familia” - vienen desarrollando desde 2004. Esta se refuerza ahora con la financiación recibida por el Ministerio de Derechos Sociales y Agenda 2030, lo que contribuirá seguro a la consolidación y la mejora del proyecto.

Estamos inmersos en una época de cambios profundos donde nos parece muy oportuno realizar un seguimiento detallado de la situación social y económica de los hogares españoles de cara a identificar los múltiples impactos de distinta naturaleza (sanitaria, social, económica o política, entre otras) puede tener sobre ellos. No se intuye que ninguna de estos impactos vaya a dejar al margen a una institución como la familia, que está en el centro de muchas de las decisiones privadas de las personas que tienen consecuencias sobre este fenómeno. Por ello, estamos firmemente convencidos de que si no tenemos un conocimiento global y preciso de su realidad, no seremos capaces de afrontar con las garantías necesarias este complejo reto, y no podríamos diseñar e implementar las medidas de apoyo a las familias.

Dada la gran cantidad de fuentes estadísticas incluidas en esta publicación y sus dispersas fechas de publicación dentro del calendario oficial del Instituto Nacional de Estadística (INE), hemos optado por continuar con la organización propuesta el año anterior (ver cuadro 0) salvo por los cambios introducidos en las fuentes (cambios destacados en rojo).

El marco general de análisis de este documento sigue sin grandes cambios, situándose en torno al reto demográfico que la sociedad española tiene ante sí de cara a las próximas décadas. Entre otros, una evolución creciente de la esperanza de vida y una tasa de fecundidad que -de forma estable- se sitúa en niveles muy reducidos, tanto en niveles absolutos como en términos comparados a nivel internacional. Ambos factores vienen acelerando el envejecimiento demográfico registrado en España que, si no lo está haciendo ya, nos obligará a tomar decisiones clave los próximos años.

Por todo lo anterior, se utiliza aquí una perspectiva de familia y se presenta una revisión exhaustiva de los indicadores existentes en las fuentes oficiales que contienen información respecto al ámbito personal y familiar de la población española.

Para comentarios, sugerencias y/o preguntas, estamos disponibles en el email: [investigacion@accionfamiliar.org](mailto:investigacion@accionfamiliar.org)

## Cuadro 0: Estructura del informe, por volúmenes

BLOQUES	DESCRIPCIÓN	FUENTE ESTADÍSTICA
Volumen I	Estructura y evolución de la población en España. Composición y características de los hogares	Estadística del padrón continuo
		Proyecciones de población
		Encuesta Continua de Hogares (ECH)
		Encuesta de Características Esenciales de la Población y las Viviendas (ECEPOV)
Volumen II	Situaciones de especial vulnerabilidad: violencia doméstica y de género	Estadística de violencia doméstica y de género (VDG)
Volumen III	Indicadores socioeconómicos de los hogares: Nivel de renta y consumo de los hogares. Composición del gasto	Encuesta de condiciones de vida (ECV)
		Encuesta de presupuestos familiares (EPF)
Volumen IV	Comportamientos sociales: Nupcialidad, separaciones y divorcios	Estadística de nulidades, separaciones y divorcios (NSD)
Volumen V	Comportamientos sociales: Indicadores demográficos básicos	Indicadores demográficos básicos (IDB)
		Movimiento natural de la población (MNP)
		Proyecciones de población
		Estadística de Interrupciones Voluntarias del Embarazo
		Estadística de defunciones según la causa de muerte
Volumen VI	Indicadores socioeconómicos de los hogares: Equipamiento y uso de TIC en los hogares	Encuesta sobre equipamiento y uso de tecnologías de información y comunicación en los hogares (TICH)
Volumen VII	Situaciones de especial vulnerabilidad: Personas y hogares según presencia de discapacidad	El empleo de las personas con discapacidad (ED)
		El salario de las personas con discapacidad (SD)

Fuente: elaboración propia

## Resumen ejecutivo

1. En este volumen resumimos un aspecto que, progresivamente, se va mostrando como central en nuestro día a día. En concreto, el relativo a las **Tecnologías de la Información y Comunicación (TIC)**, analizando el **impacto de la distribución de este tipo de equipamiento entre los distintos hogares y el uso que se hace** de los más comunes (ordenador, teléfonos móviles y/o tabletas).
2. Equipamientos hoy casi universales como el **acceso a internet con banda** ancha (99,5% en 2023) registraban en 2006 porcentajes significativamente más bajos (28,1%). En el caso del **teléfono móvil**, se registra un **nivel de penetración cercano al 100%** para todas las categorías incluidas en la encuesta de referencia.
3. **El 95,4% de la población española se ha conectado a internet en los últimos tres meses**, y nueve de cada diez ciudadanos/as lo hacen de forma diaria, indicando lo cotidiano de esta realidad. Sin embargo, sólo el 55,9% (+0,6% respecto al año pasado) declara haber comprado bienes y servicios online.
4. **El uso de internet decrece con la edad y aumenta con el nivel educativo**, en ciudades más grandes y en hogares de mayor tamaño. También se observa que el sexo, la nacionalidad y si se trabaja por cuenta propia o ajena, no tiene impacto en este sentido.
5. **Para los adultos (16 a 74 años), se observa una doble brecha generacional**. Una, menor, en cuanto al **acceso a internet** y otra, mayor, en cuanto a la **frecuencia de uso de internet**. En concreto, mientras que más del 90% de las personas hasta 54 años acceden a internet casi diariamente, para los que se sitúan de 65 a 74 años este porcentaje disminuye un 30%.
6. **La situación laboral también condiciona el uso de internet siendo los/as pensionistas y las personas dedicadas a las labores del hogar las que obtienen registros más bajos**. También las personas activas paradas registran cifras de participación más bajas, lo que puede poner en riesgo su reincorporación al mercado de trabajo. Esto indica la importancia de reducir esta brecha digital que parece sufrir estos colectivos, de forma que garanticemos su acceso a los servicios y productos ofrecidos a través de internet.
7. En cuanto al catálogo de servicios usados por cada colectivo según características demográficas, los de **“Comunicación” e “Información” son los que presentan registros superiores** (con cifras cercanas al 100% y al 80% para los menores de 55 años). Sin embargo, otros usos como la formación y/o la participación social y política registran menores tasas.
8. En cuanto a las distintas vías que los ciudadanos empleamos para contactar con las **administraciones públicas**, observamos **discrepancias significativas conforme se avanza en el rango de edad**. Así, si el 80% de los que tienen menos de 54 años manifiesta haber tenido algún tipo de contacto con la administración, sólo el 60% de los mayores de 65 y menores de 74 declaran lo mismo.
9. Los resultados muestran con claridad una **relación (directa) de la interacción con las administraciones públicas según el nivel de estudio y el nivel de ingresos de las personas**. Esto, de nuevo, ilustra sobre el potencial riesgo de exclusión digital que sufre aquellos/as en peor posición relativa. Los efectos perniciosos (tanto directos como indirectos) de estas diferencias sugieren la urgencia de atender y corregir este fenómeno.

10. En líneas generales, **un porcentaje muy bajo de la población española declara tener “muchísima confianza en internet**, lo que puede impedir el uso pleno de los servicios y productos ofrecidos allí, así como todas las interacciones con las administraciones públicas que pudieran propiciar mejoras.
11. Respecto a la incidencia del **teletrabajo**, el patrón general indica que hay un **porcentaje alto de trabajadores que no han teletrabajado** aun siendo factible hacerlo (en torno a un 20% para la mayoría de las características), lo que indica que pueden existir barreras a la completa implementación de esta modalidad de trabajo a distancia.
12. Las cifras indican con claridad la **relación inversa del salario y el nivel de estudios con la posibilidad de teletrabajar**, añadiendo más dificultades a aquellos/as con una peor posición relativa en el mercado de trabajo. Esto se visualiza de forma nítida según la ocupación principal (TIC versus otras), con diferenciales de incidencia de 60 puntos básicos.
13. Para los **menores de 10 a 15 años**, observamos que el **uso de internet** (por encima del 90% en todas las categorías incluidas) **es casi unánime**, de forma mayoritaria a través de ordenadores y/o tabletas.
14. **Los teléfonos móviles igualan los registros sólo a partir de 14 años**, una vez va ganando peso de forma progresiva su presencia en el rango de 10 a 13 años, donde se pasa de un 20% a un 85,7%.
15. Dentro del grupo de **mayores de 75 años**, la edad se revela con claridad como un **factor diferencial claro**, con diferenciales de **participación negativos para los mayores de 85 años** superiores a 20 puntos porcentuales básicos.
16. Dentro del grupo de **mayores de 75 años**, mientras que el sexo no parece jugar un papel relevante, **la nacionalidad sí que influye en la frecuencia de uso de internet**, con cifras de quienes tienen nacionalidad extranjera que casi triplican las obtenidas para los/as nacionales. También **la estructura familiar (por tamaño y tipología) influye en los registros** obtenidos obteniéndose cifras más altas para los hogares de menor tamaño, donde no residen los hijos y, también, donde se convive en pareja.
17. Finalmente, el **uso declarado como más recurrente** es el de la “Comunicación” e “Información” y, en tercer lugar, “otras actividades” que engloban al **“entretenimiento” y “salud”**. Estas cifras, además, son muy sensibles a características como la edad, la nacionalidad (con cifras mejores para los/as extranjeros/as), el nivel de estudios y de ingresos -especialmente en la categoría de aprendizaje- y la estructura familiar.
18. **En resumen, se hace necesario garantizar el acceso de todos los colectivos a los servicios digitales en condiciones de igualdad**. De otra forma, no será posible reducir las brechas digitales generacionales que el rápido desarrollo de nuevos productos y servicios parece propiciar, de acuerdo con lo aquí expuesto.



## Índice de Cuadros

Cuadro 2.1 Porcentaje de viviendas por tipo de equipamiento. Total nacional, 2006-2023.....	10
Cuadro 2.2 Equipamiento de productos TIC en las viviendas principales por características socioeconómicas, ordenadores vs tablet. Total nacional, 2023.....	10
Cuadro 2.3 Equipamiento de productos TIC en las viviendas principales por características socioeconómicas, teléfono fijo vs móvil. Total nacional, 2023.....	11
Cuadro 2.4 Equipamiento de productos TIC en las viviendas principales por características socioeconómicas, banda ancha fija vs móvil. Total nacional, 2023.....	12
Cuadro 3.1 Porcentaje de personas según utilización y compra a través de internet. Total nacional, 2006-2023.....	13
Cuadro 3.2 Niños de 10 a 15 años y uso de TIC. Total nacional, 2006-2023.....	13
Cuadro 3.3 Personas que han utilizado Internet en los últimos 3 meses. Total nacional, 2006-2023.....	14
Cuadro 3.4 Personas que han comprado a través de Internet en los últimos 3 meses. Total nacional, 2006-2023.....	15
Cuadro 3.5 Uso de Internet por características demográficas y frecuencia de uso. Adultos (16-74 años). Total nacional, 2023.....	16
Cuadro 3.6 Uso de Internet por características socioeconómicas y frecuencia de uso. Adultos (16-74 años). Total nacional, 2023.....	17
Cuadro 3.7 Servicios de Internet usados, por motivos particulares, en los últimos 3 meses por características demográficas y naturaleza del servicio. Total nacional, 2023.....	18
Cuadro 3.8 Servicios de Internet usados, por motivos particulares, en los últimos 3 meses por características socioeconómicas y naturaleza del servicio. Total nacional, 2023.....	19
Cuadro 3.9 Formas de contacto con las administraciones o servicios públicos a través de Internet, por motivos particulares, en los últimos 12 meses, por características demográficas y tipo de acción. Total nacional, 2023.....	20
Cuadro 3.10 Formas de contacto con las administraciones o servicios públicos a través de Internet, por motivos particulares, en los últimos 12 meses, por características socioeconómicas y tipo de acción. Total nacional, 2023.....	21
Cuadro 3.11 Grado de confianza en Internet, por características demográficas. Adultos (16 a 74 años). Total nacional, 2023.....	22
Cuadro 3.12 Grado de confianza en Internet, por características socioeconómicas. Adultos (16 a 74 años). Total nacional, 2023.....	23
Cuadro 3.13 Incidencia del teletrabajo por características demográficas. Adultos ocupados (16 a 74 años). Total nacional, 2023.....	24
Cuadro 3.14 Incidencia del teletrabajo por características socioeconómicas. Adultos ocupados (16 a 74 años). Total nacional, 2023.....	25



Cuadro 3.15 Valoración media general sobre la experiencia del teletrabajo, por características demográficas. Adultos (16 a 74 años). Total nacional, 2023. ....26

Cuadro 3.16 Valoración media general sobre la experiencia del teletrabajo, por características socioeconómicas. Adultos (16 a 74 años). Total nacional, 2023. ....27

Cuadro 3.17 Uso y tenencia de equipamientos TIC en los 3 últimos meses, según características socioeconómicas. Niños 10 a 15 años. Total nacional, 2023. ....28

Cuadro 3.18 Uso de Internet, por características demográficas y socioeconómicas y frecuencia de uso. Mayores (75 o más). Total nacional, 2023..... 30

Cuadro 3.19 Servicios de Internet usados, por motivos particulares, en los últimos 3 meses, por características demográficas y socioeconómicas y naturaleza del servicio. Mayores (75 o más). Total nacional, 2023. ....31

## 1 Introducción

Dentro de nuestro análisis de las condiciones de vida de los hogares, en este volumen resumimos un aspecto como el uso que hacen las familias de las Tecnologías de la Información y Comunicación (TIC). Este aspecto se viene consolidando como una dimensión relevante de nuestro día a día, tanto por sus implicaciones económicas, como por su importante rol en cuanto a las dinámicas de relaciones sociales recientes que venimos observando en los últimos años. En concreto, analizamos el impacto de la distribución de este tipo de equipamiento entre los distintos hogares y el uso que se hace de los más comunes (ordenador, teléfonos móviles y/o tabletas). Además, mostramos las últimas cifras publicadas sobre el acceso a internet de las viviendas y personas y, en otros, su uso para acceder al comercio electrónico. Para ello, usamos los datos proporcionados por la Encuesta sobre Equipamiento y Uso de Tecnologías de la Información y Comunicación (TIC) en los hogares, elaborada por el INE.

Por lo demás, organizamos el volumen como sigue. En la siguiente sección, mostramos las cifras agregadas del equipamiento y uso de productos TIC en los hogares españoles, además de analizar el papel de las distintas características socioeconómicas incluidas en la encuesta de referencia. A continuación, incluimos un análisis similar a nivel individual, considerando diferentes grupos de edades según sus necesidades de estos productos. Primero, la incluida de forma más detallada, refiere a los adultos (16 a 74 años), que tienen una participación más activa en la esfera laboral o profesional. Segundo, mostramos las cifras para los/as menores de 10 a 15 años, con una mirada dirigida de forma especial a su acceso a determinados dispositivos como los teléfonos móviles. Por último, estudiamos cómo los ciudadanos de más edad (75 o más) se han adaptado a la enorme penetración de los productos TIC en la sociedad actual.

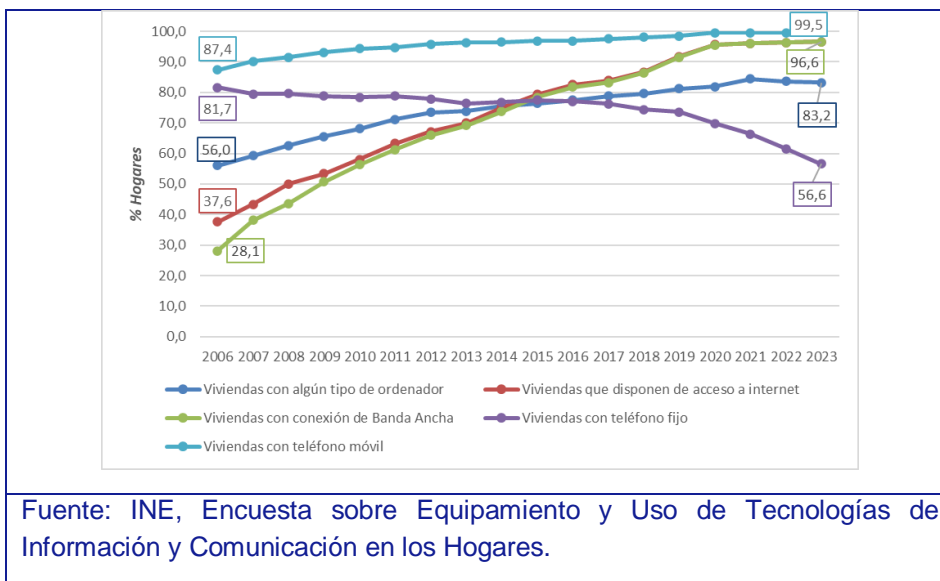
## 2 Equipamiento y uso de productos TIC en el hogar

En esta sección analizamos los equipamientos TIC disponibles en los hogares y su uso en los hogares, según sus características socioeconómicas. En primer lugar, en el Cuadro 2.1, de cara a analizar el grado de penetración de los distintos equipamientos, mostramos la evolución reciente del porcentaje de viviendas que dispone de ellos, para el periodo 2006-2023.

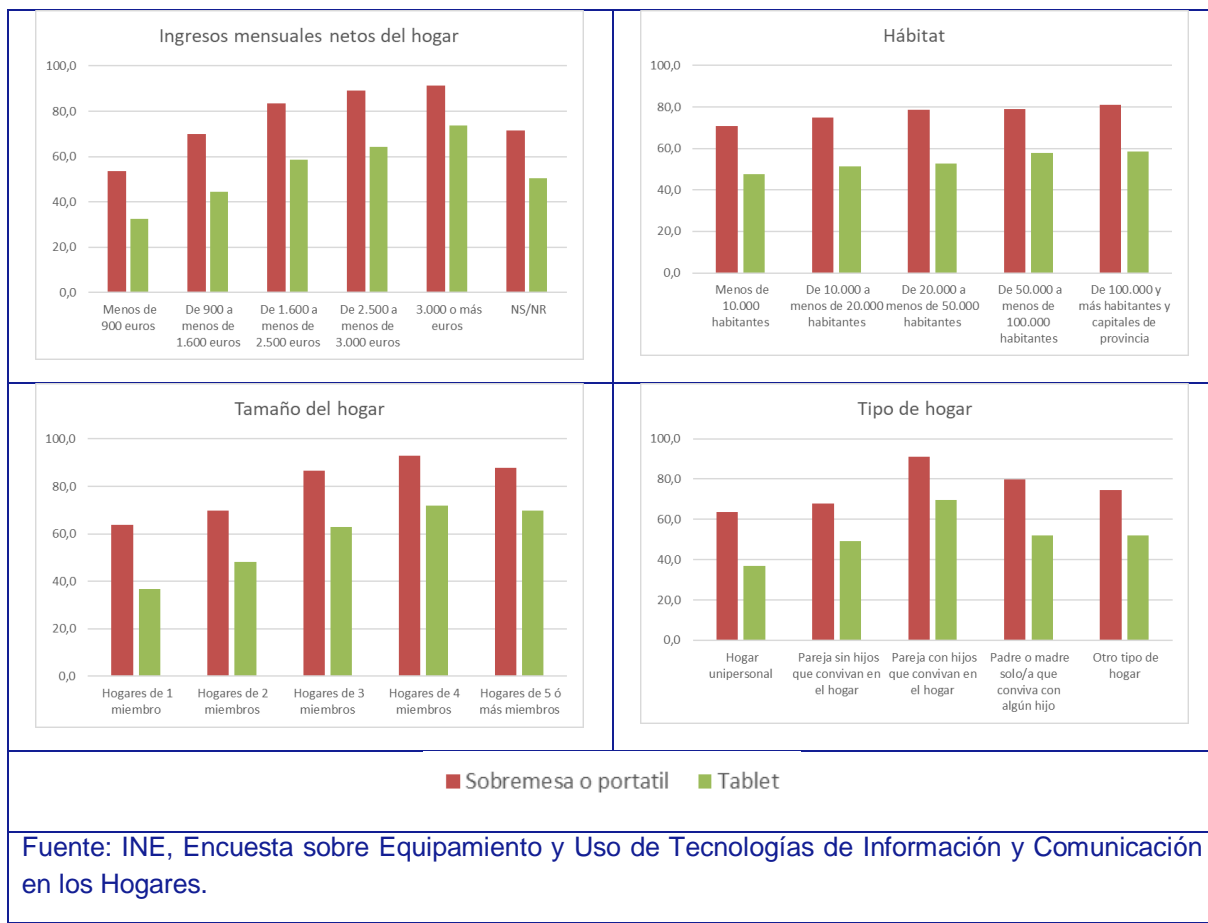
Puede verse que, en el año base, los equipamientos predominantes eran el teléfono fijo y el teléfono móvil (aún sin conexión directa al uso de datos), con cuotas por encima del 80%, a más de 30 puntos porcentuales del resto. Al contrario, equipamientos hoy más comunes como el acceso a internet con banda ancha -que en 2023 se ha convertido casi en universal (99,5%), registraban entonces porcentajes significativamente más bajos (28,1% en 2006). Por lo demás, la telefonía fija es la única que ha perdido implementación (25 pp menos) a pesar de que este descenso se ha visto frenado posiblemente por su inclusión en los paquetes tarifarios ofrecidos por los operadores.

Los últimos datos publicados nos permiten comparar la penetración de equipamientos con funcionalidades similares en los hogares según características socioeconómicas. En primer lugar, si comparamos el uso de ordenadores de sobremesa o portátiles versus tabletas (Cuadro 2.2), vemos cómo los primeros están más presentes en los hogares españoles.

**Cuadro 2.1 Porcentaje de viviendas por tipo de equipamiento. Total nacional, 2006-2023.**



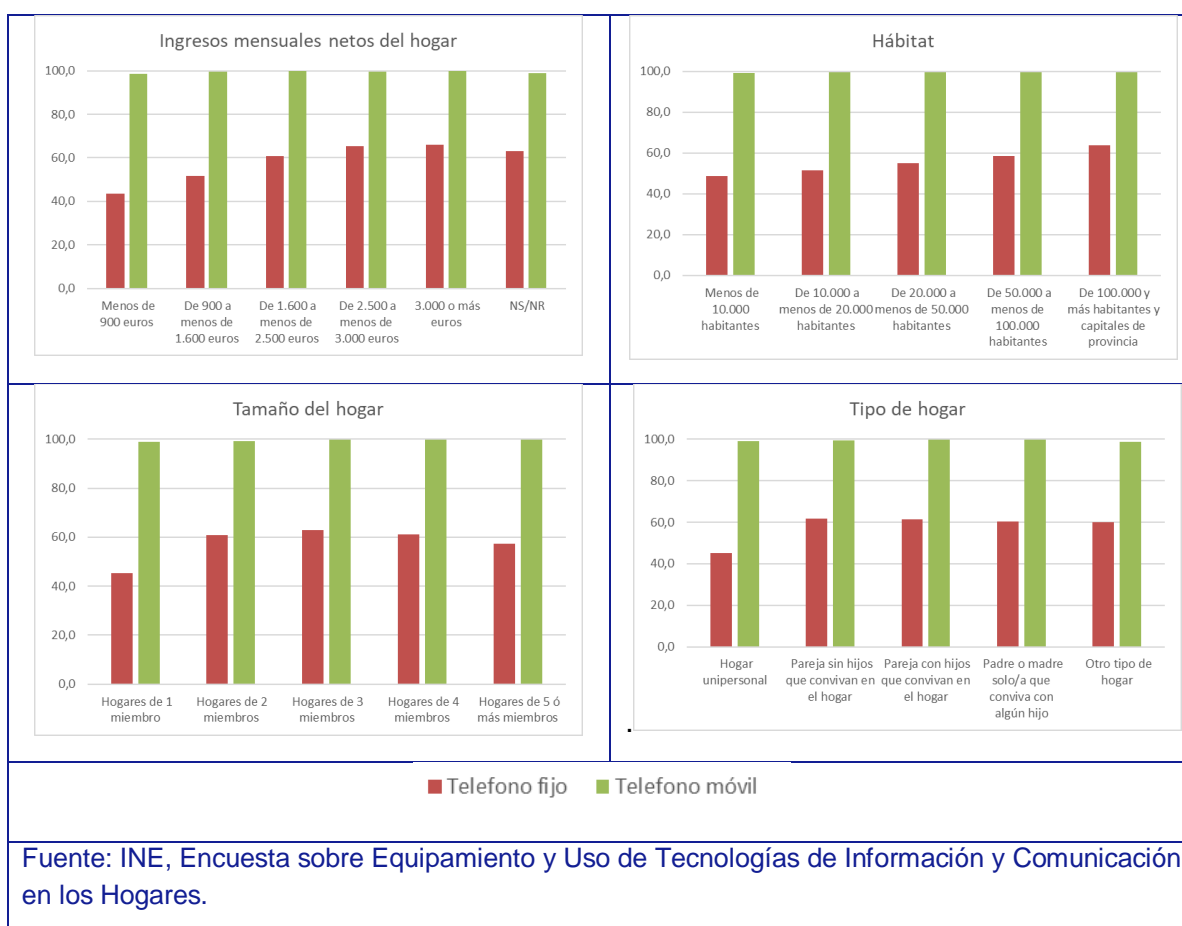
**Cuadro 2.2 Equipamiento de productos TIC en las viviendas principales por características socioeconómicas, ordenadores vs tablet. Total nacional, 2023.**



Además, su presencia está más condicionada por el nivel de ingresos, el tamaño y el tipo de hogar, con diferenciales negativos para los hogares monoparentales que alcanzan los 10 puntos porcentuales. Al contrario, el tamaño de la localidad donde se reside no parece ser un factor relevante.

Es también destacable la diferencia de presencia de estos equipos entre los hogares de más renta (con una presencia casi universal) y los que menos renta declaran (sólo uno de cada dos tiene ordenador y uno de cada cuatro, Tablet). Esto mismo se observa según el tamaño del hogar lo que puede implicar que aquellas personas que viven solas y tengan menos renta se enfrenten, si cabe, a mayores dificultades para acceder tanto a la creciente oferta de servicios ofertados a través de internet como a la red de contactos sociales que esta vía les puede proporcionar.

**Cuadro 2.3 Equipamiento de productos TIC en las viviendas principales por características socioeconómicas, teléfono fijo vs móvil. Total nacional, 2023.**

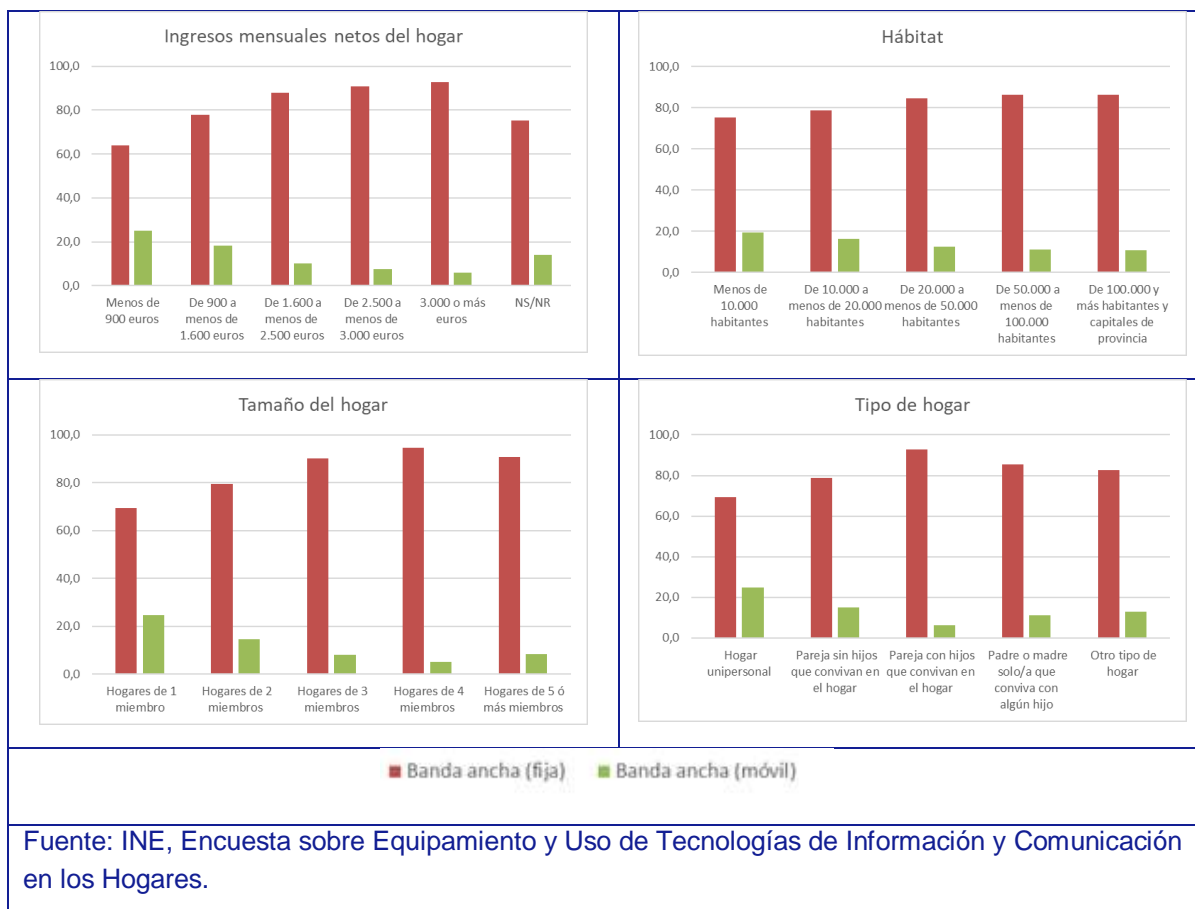


En segundo lugar, analizamos la comparativa entre teléfono fijo y teléfono móvil (Cuadro 2.3), observándose para este último un nivel de penetración cercano al 100% para todas las categorías incluidas. En el caso del teléfono fijo, se observa mayores tasas para mayores niveles de rentas, hogares de más tamaño y municipios de mayor tamaño.

En tercer lugar, estudiamos el grado de penetración de la banda ancha fija y móvil en función de las características socioeconómicas de los hogares españoles (Cuadro 2.4). Obtenemos un patrón

similar a los cuadros anteriores, donde tener banda ancha fija es más probable si se tiene más ingresos (40 puntos básicos de diferencia en los rangos extremos) y en función del tamaño y el tipo de hogar (30 puntos básicos aproximadamente), y un comportamiento más estable según el tamaño del municipio. Para la banda ancha móvil, sin embargo, se observa una mayor presencia en circunstancias donde acceder a la banda ancha fija se hace más difícil, bien sea por tener menos ingresos, por residir en municipios pequeños que, potencialmente, tengan peores infraestructuras de red, o por economías de escala (en hogares unipersonales, por ejemplo).

**Cuadro 2.4 Equipamiento de productos TIC en las viviendas principales por características socioeconómicas, banda ancha fija vs móvil. Total nacional, 2023.**

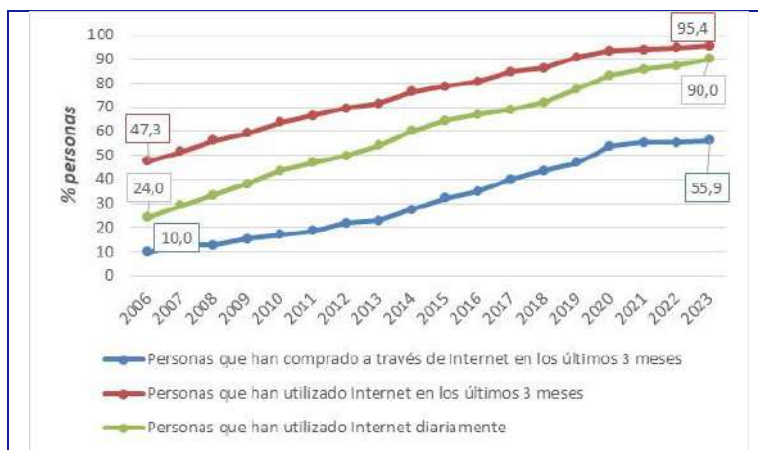


### 3 Uso de TIC por las personas

En este apartado analizamos el uso que, a nivel personal, realizamos de las TIC. En primer lugar, (Cuadro 3.1) mostramos el porcentaje de personas que han usado internet (bien en los últimos tres, bien de forma diaria) y el de aquellos/as que han comprado a través de internet en los últimos tres meses (Cuadro 3.2), con el objetivo de conocer mejor la evolución reciente de los indicadores que posteriormente, según grupos de edad, analizaremos para los últimos datos publicados para el año 2023.

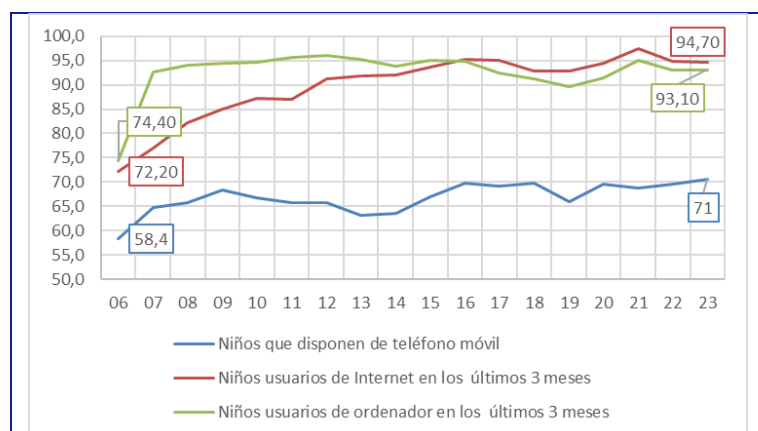
La primera conclusión general es que el 95,4% (+0,9% respecto al año pasado) de la población española se ha conectado a internet en los últimos tres meses, y el 90% (+2,9) lo hace de forma diaria, indicando lo cotidiano de este hecho. Así, este acceso mucho más ordinario a internet, tanto a través de los teléfonos móviles inteligentes como a través de las redes de banda ancha, han facilitado un uso más intensivo de la red y, también, para funcionalidades que anteriormente generaban más desconfianza como la compra de bienes y servicios (el 55,9% declara haberlo hecho en los últimos tres meses, frente al 30% que lo hacía en 2015, por ejemplo). Sin embargo, sería importante reducir esta brecha en cuanto a conseguir consolidar este canal -el de internet- como una vía de adquisición de bienes y servicios por parte de la ciudadanía y poder desarrollar así nuevas funcionalidades y servicios digitales que mejoren o faciliten aspectos de su vida diaria.

**Cuadro 3.1 Porcentaje de personas según utilización y compra a través de internet. Total nacional, 2006-2023.**



Fuente: INE, Encuesta sobre Equipamiento y Uso de Tecnologías de Información y Comunicación en los Hogares.

**Cuadro 3.2 Niños de 10 a 15 años y uso de TIC. Total nacional, 2006-2023.**

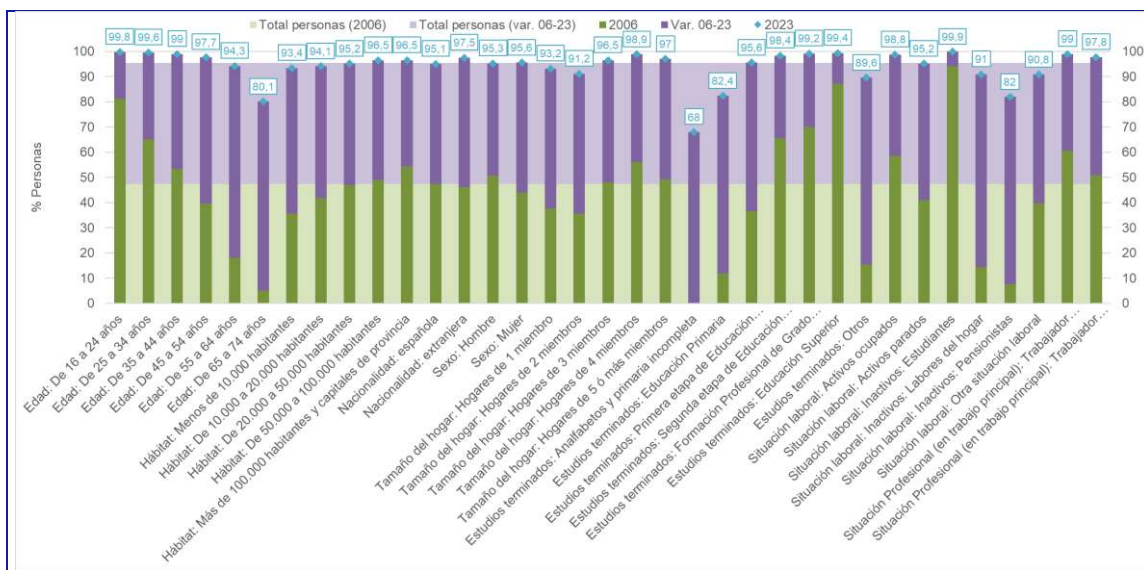


Fuente: INE, Encuesta sobre Equipamiento y Uso de Tecnologías de Información y Comunicación en los Hogares.

En cuanto a los niños de 10 a 15 años, y su uso de las TIC durante este mismo periodo, vemos -en el Cuadro 3.2- que si bien el uso de ordenador e internet en los últimos tres meses está plenamente asentado (con porcentajes próximos al 90% durante la última década), el uso de móvil se sitúa por debajo con porcentajes en torno al 65-70%, cifra que se ha mantenido estable a lo largo del periodo analizado. Esto nos permitirá incidir posteriormente sobre la edad de acceso a este dispositivo y las bondades y riesgos asociados a su uso.

En relación con la distribución de personas que han usado internet en los últimos tres meses, en el Cuadro 3.3 mostramos cómo afecta las distintas características en términos de participación en esta actividad, tomando como referencia los niveles iniciales del año base (2006). Así, puede verse como el uso decrece con la edad (-20pp), aumenta en ciudades más grandes (+5pp) y en hogares de mayor tamaño (+10 pp), por aquellos que tienen niveles de educación superiores (+30 pp), y lo usan menos las personas que se dedican a las labores del hogar y los/as pensionistas. También se observa que el sexo, la nacionalidad y si se trabaja por cuenta propia o ajena, no tiene impacto en este sentido. Del mismo modo, es interesante resaltar como se ha producido una convergencia importante de aquellos/as que mostraban una participación más baja en 2006, puesto que el incremento observado es mayor para estos colectivos (pensionistas, por ejemplo).

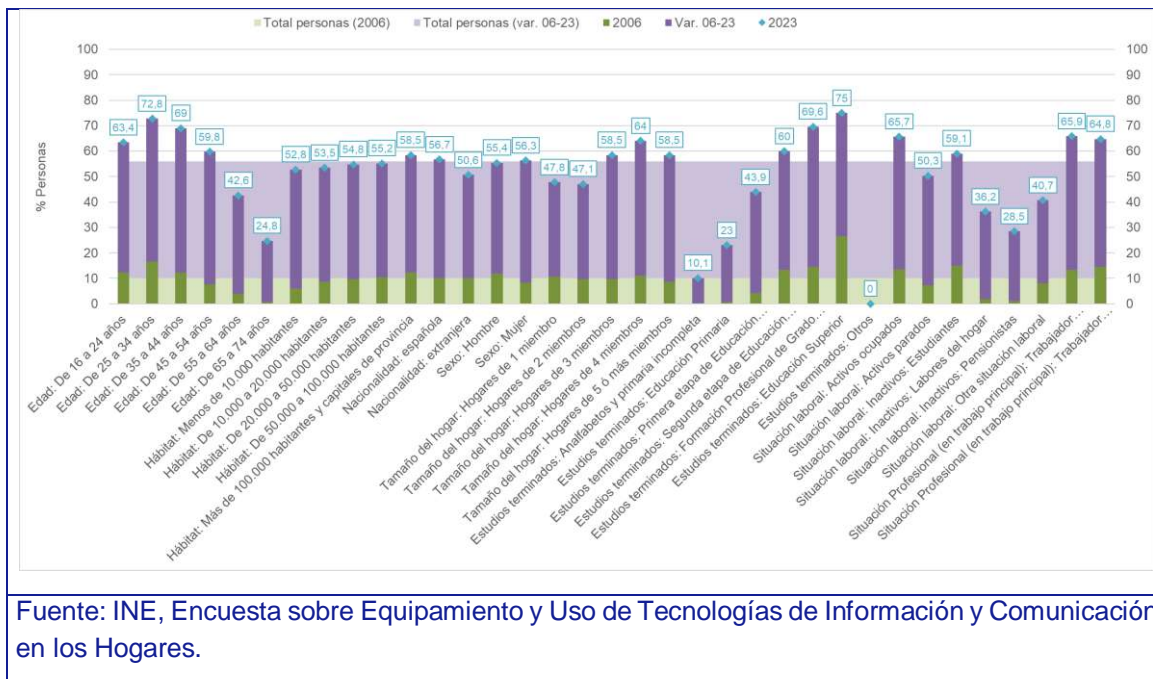
**Cuadro 3.3 Personas que han utilizado Internet en los últimos 3 meses. Total nacional, 2006-2023.**



Fuente: INE, Encuesta sobre Equipamiento y Uso de Tecnologías de Información y Comunicación en los Hogares.



### Cuadro 3.4 Personas que han comprado a través de Internet en los últimos 3 meses. Total nacional, 2006-2023.



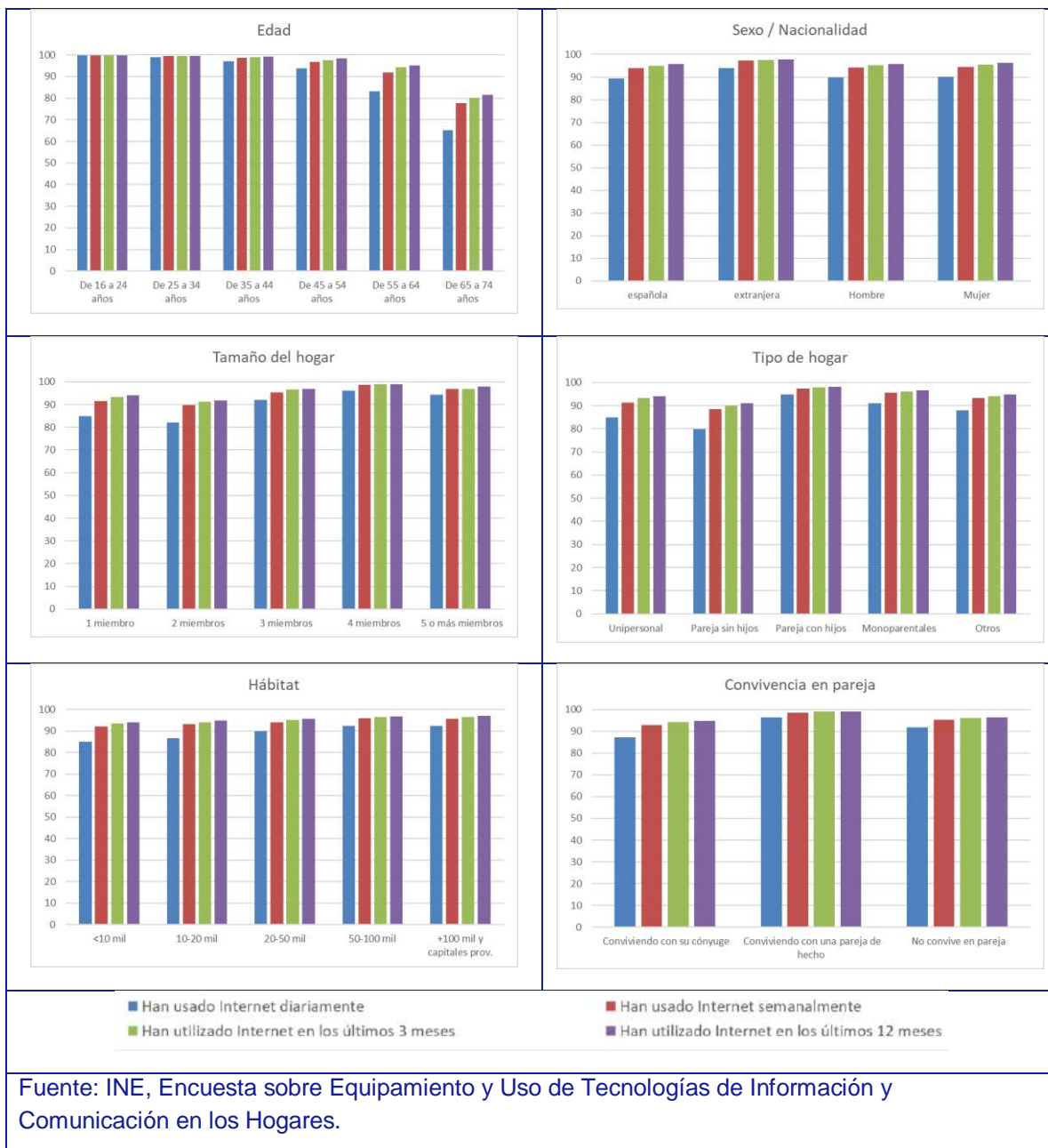
Fuente: INE, Encuesta sobre Equipamiento y Uso de Tecnologías de Información y Comunicación en los Hogares.

También podemos comparar lo anterior con respecto a los que han realizado compras en internet en los últimos tres meses (Cuadro 3.4). En líneas generales, se repite los patrones anteriores, aunque las diferencias entre las categorías tienden a ser más significativas. Por ejemplo, conforme se avanza en la edad. En términos de convergencia, al encontrarse las compras por internet en una fase menos consolidada, no observamos mayores incrementos de participación entre aquellos/as que tenían tasas más bajas en 2006.

### 3.1 Adultos (16 a 74 años)

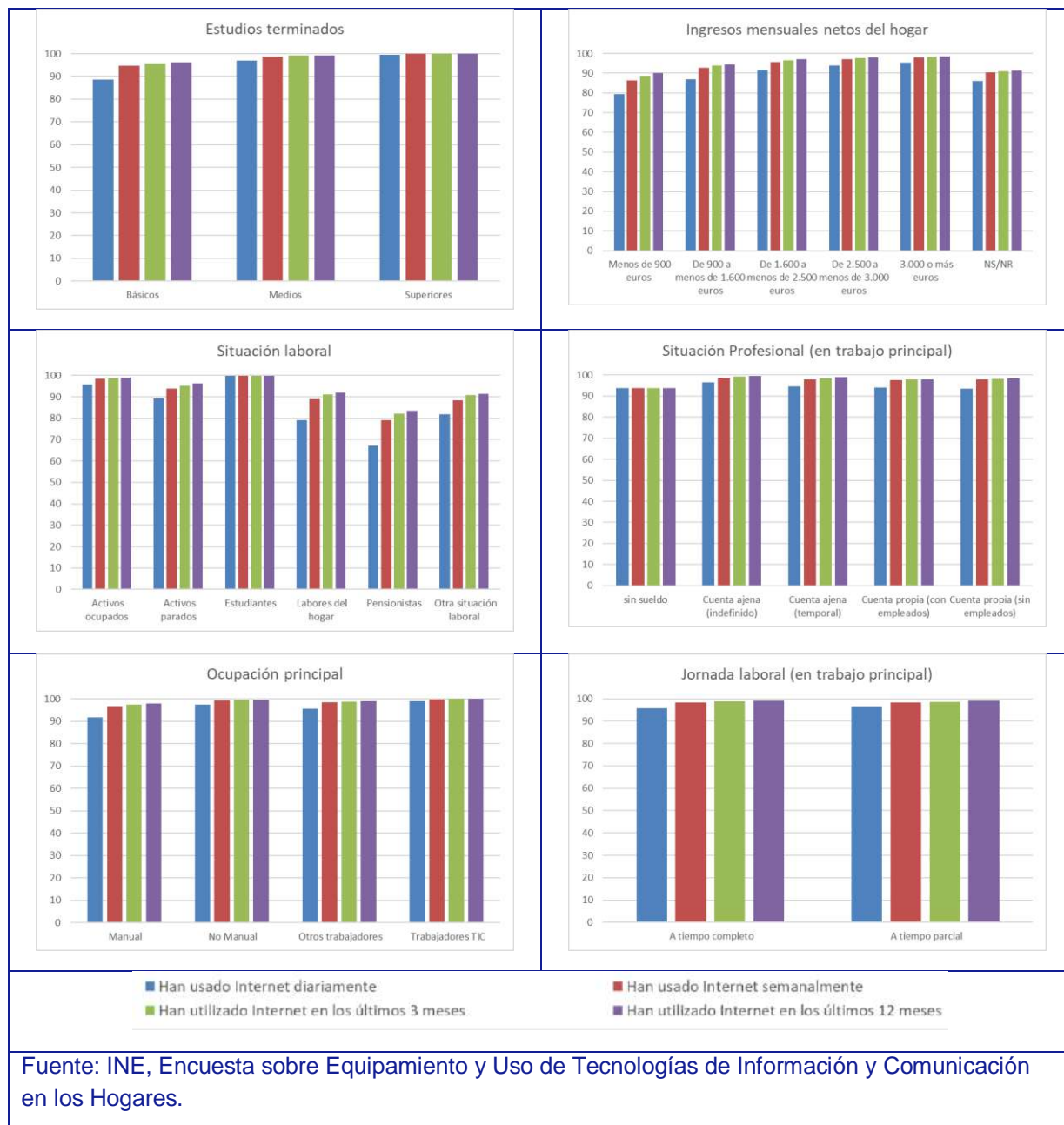
Dentro de la encuesta de referencia, el grupo de población que se analiza con más detalle comprende al rango de edad desde los 16 hasta los 74 años. Por este motivo, en este bloque analizamos aspectos vinculados al uso de TIC, la variedad de servicios a los que se accede, y cómo interaccionamos con las administraciones públicas, para concluir con el grado de confianza general en internet y el análisis de algunos indicadores relacionados con el teletrabajo.

### Cuadro 3.5 Uso de Internet por características demográficas y frecuencia de uso. Adultos (16-74 años). Total nacional, 2023.



En primer lugar, en el cuadro 3.5 miramos la frecuencia de uso de internet según características demográficas (edad, sexo, nacionalidad, tamaño y tipo de hogar). Respecto a la edad, se observa una brecha generacional -menor- en cuanto al acceso a internet y otra - mayor- en cuanto a la frecuencia de uso de internet.

**Cuadro 3.6 Uso de Internet por características socioeconómicas y frecuencia de uso. Adultos (16-74 años). Total nacional, 2023.**

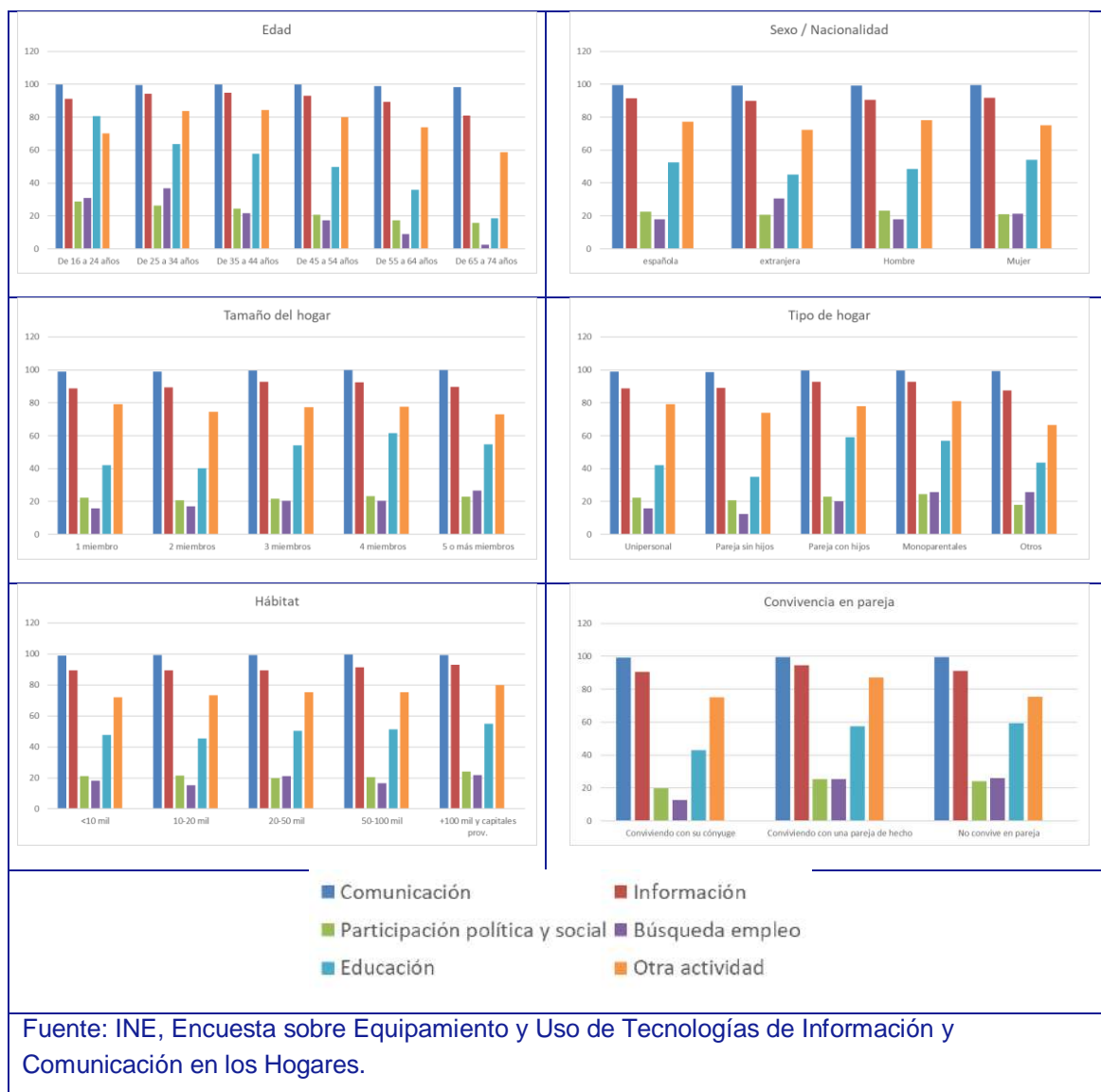


En concreto, mientras que más del 90% de las personas hasta 54 años acceden a internet casi diariamente, para los que se sitúan de 65 a 74 años este porcentaje disminuye un 30%. Según sexo, nacionalidad y tamaño de municipio, no observamos diferencias significativas mientras que según tamaño y tipo de hogar sí observamos tasas más altas para aquellos con presencia de menores y/o de mayor tamaño.

Según características socioeconómicas (Cuadro 3.6), el nivel de estudios y los ingresos mensuales netos son las dos características que más afectan en cuanto al acceso frecuente

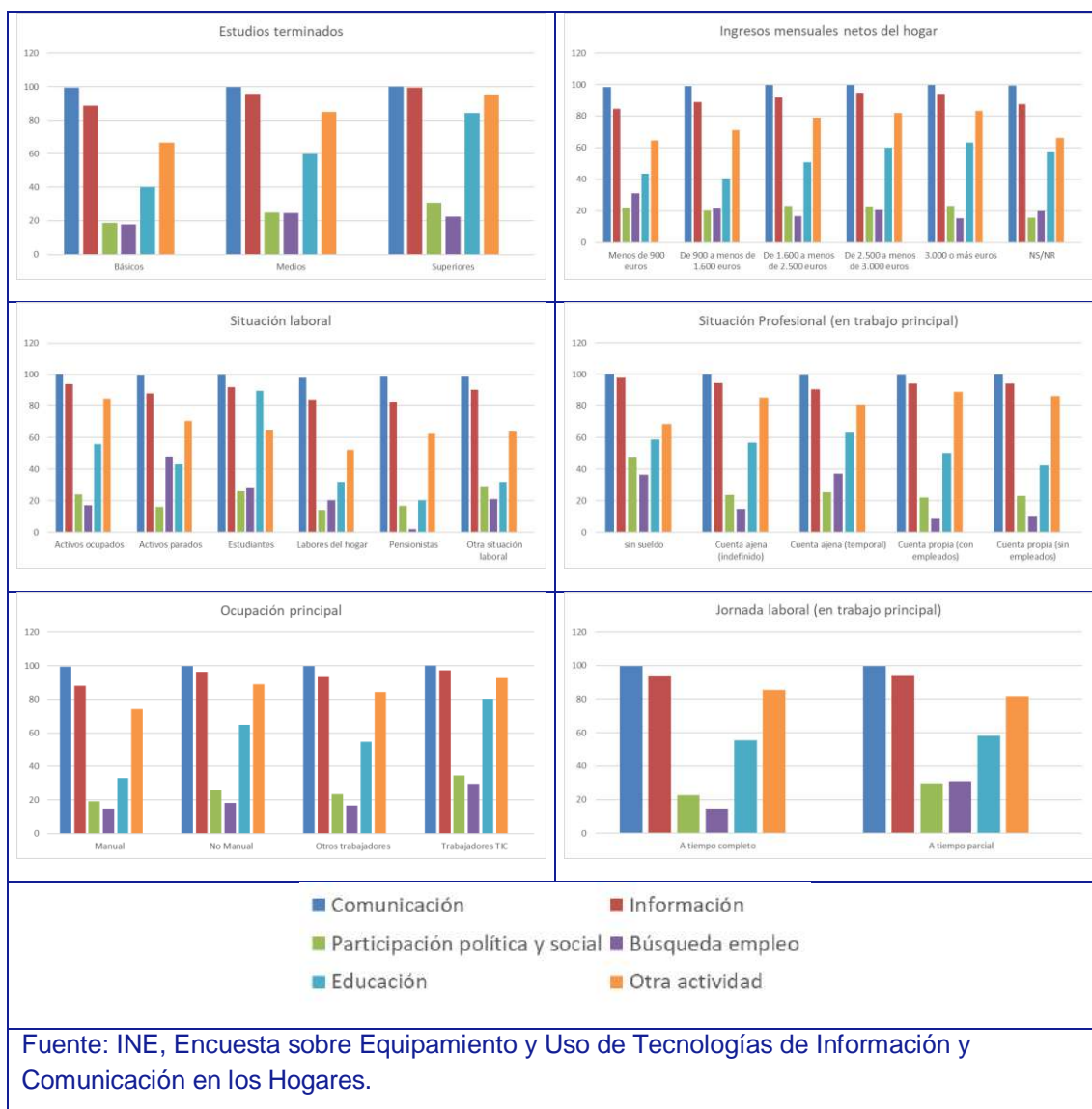
(de forma diaria), registrándose brechas de 10 puntos porcentuales básicos por debajo del nivel promedio para los hogares de menos recursos.

**Cuadro 3.7 Servicios de Internet usados, por motivos particulares, en los últimos 3 meses por características demográficas y naturaleza del servicio. Total nacional, 2023.**



La situación laboral también condiciona el uso de internet siendo los/as pensionistas y las personas dedicadas a las labores del hogar las que obtienen registros más bajos. También las personas activas paradas registran cifras de participación más bajas, lo que puede poner en riesgo su reincorporación al mercado de trabajo. Esto indica la importancia de reducir esta brecha digital que parece sufrir estos colectivos, de forma que garanticemos su acceso a los servicios y productos ofrecidos a través de internet.

**Cuadro 3.8 Servicios de Internet usados, por motivos particulares, en los últimos 3 meses por características socioeconómicas y naturaleza del servicio. Total nacional, 2023.**

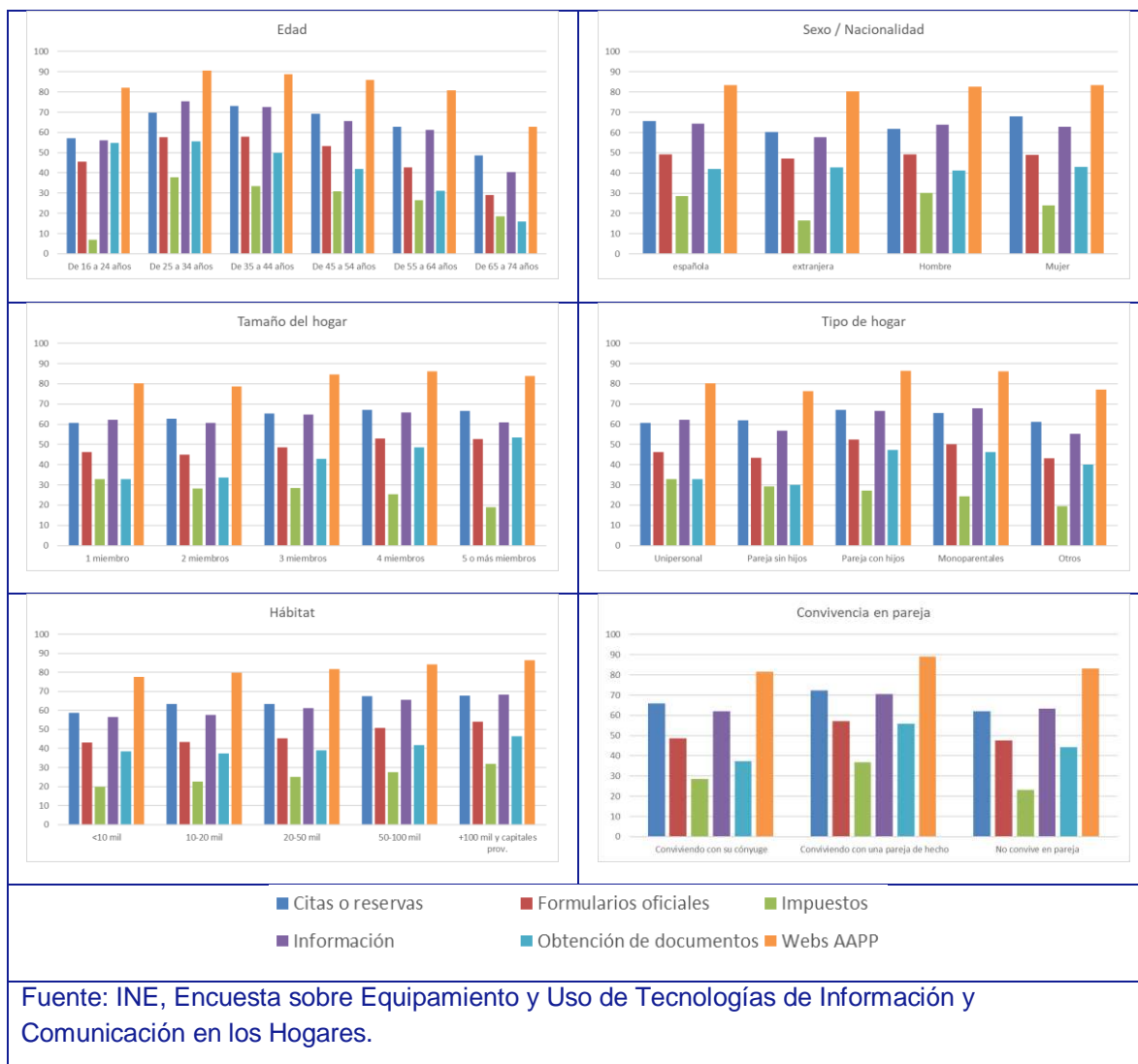


En cuanto al catálogo de servicios usados por cada colectivo según características demográficas (Cuadro 3.7), los de “Comunicación” e “Información” (con cifras cercanas al 100% y al 80% para los menores de 55 años) son los que presentan registros superiores. A continuación, se situaría las categorías “Otra actividad” (que en esta ola de la encuesta engloba actividades que previamente se agrupaban en torno a “Entretenimiento”) y “Educación”. Junto con la de “búsqueda de empleo”, las de aprendizaje muestran un patrón descendiente más acusado, indicando la menor incidencia de internet en la formación para las generaciones de más edad. Por último, la participación social y política a través de internet registra tasas en torno al 20% para una mayoría de los colectivos analizados.

Según características socioeconómicas (Cuadro 3.8), se repite el mismo patrón anterior, destacando las diferencias registradas según nivel de estudios y nivel de ingresos. También,

como cabría esperar, se obtienen perfiles diferenciados para los colectivos considerados. Por ejemplo, el 80% de los/as estudiantes ha usado internet para su proceso formativo, mientras el resto no pasa del 40%, lo que muestra su enorme importancia dentro del sistema educativo actual.

**Cuadro 3.9 Formas de contacto con las administraciones o servicios públicos a través de Internet, por motivos particulares, en los últimos 12 meses, por características demográficas y tipo de acción. Total nacional, 2023.**

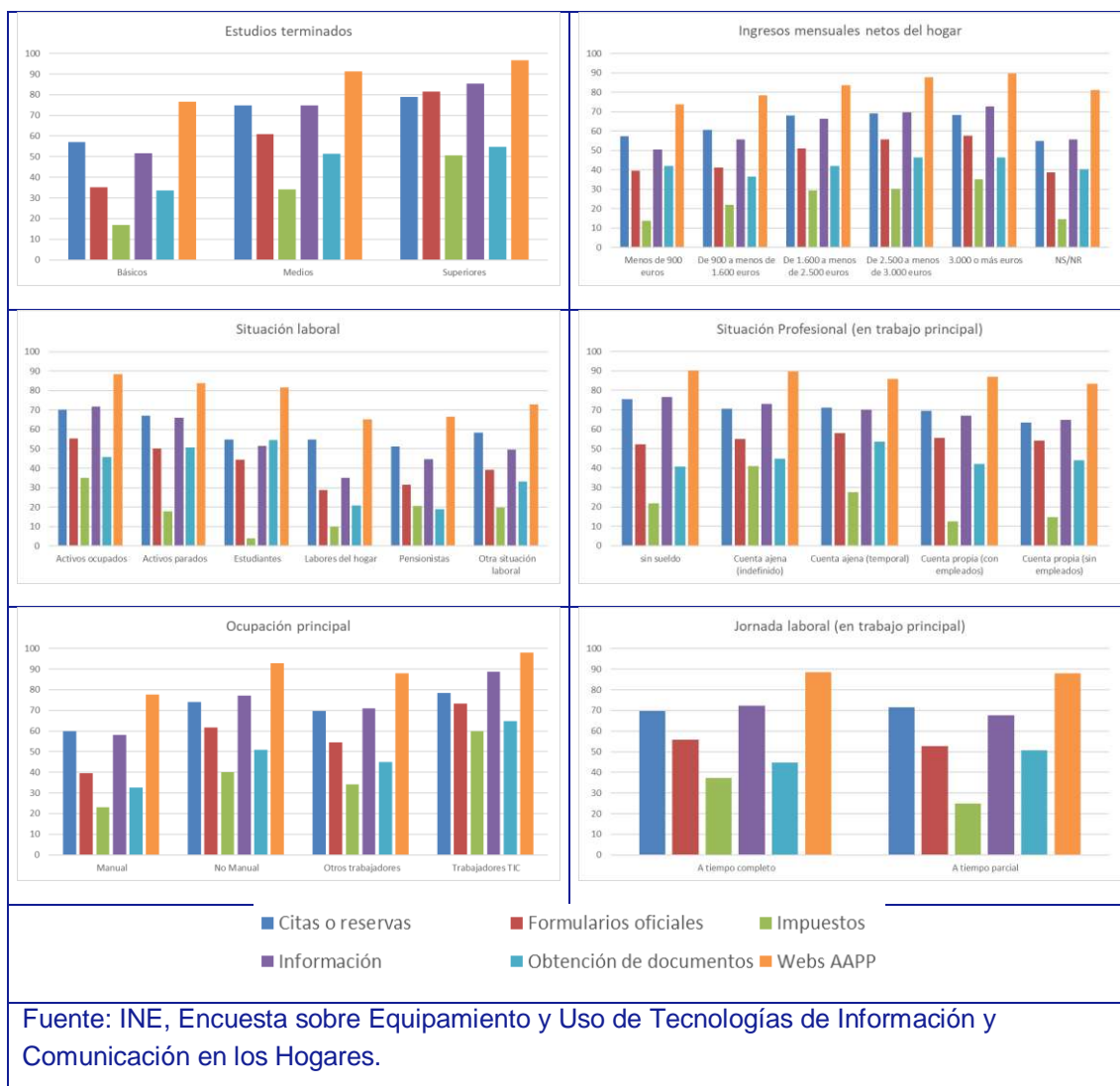


En el siguiente cuadro (3.9) exploramos una perspectiva más institucional del uso de la red. En concreto, las distintas vías que los ciudadanos empleamos para contactar con las administraciones públicas, según características demográficas. De nuevo, observamos discrepancias -mayores, si cabe, respecto a cuadros anteriores- conforme se avanza en el rango de edad. Así, si al menos un 80% de los que tienen menos de 54 años manifiesta haber tenido algún tipo de contacto con la administración a través de sus páginas web, sólo



el 60% de los mayores de 65 y menores de 74 declaran lo mismo. Además, se observa una reducción importante en las categorías clave (citas o reservas, formularios oficiales y/o peticiones de información), indicando el importante margen de mejora existente respecto a usar internet para trasladar la información gubernamental por esta vía a los/as ciudadanos/as, más allá de la generación a la que pertenezcan.

**Cuadro 3.10 Formas de contacto con las administraciones o servicios públicos a través de Internet, por motivos particulares, en los últimos 12 meses, por características socioeconómicas y tipo de acción. Total nacional, 2023.**



Según características socioeconómicas, vuelve a manifestarse una fuerte relación (directa) de la interacción con las administraciones públicas según el nivel de estudio y el nivel de ingresos de las personas, algo que aumenta el riesgo de exclusión de aquellos/as en situación más vulnerable. Los efectos perniciosos (tanto directos como indirectos) sugieren la urgencia de atender y corregir este fenómeno. Esto mismo se traslada al impacto de la

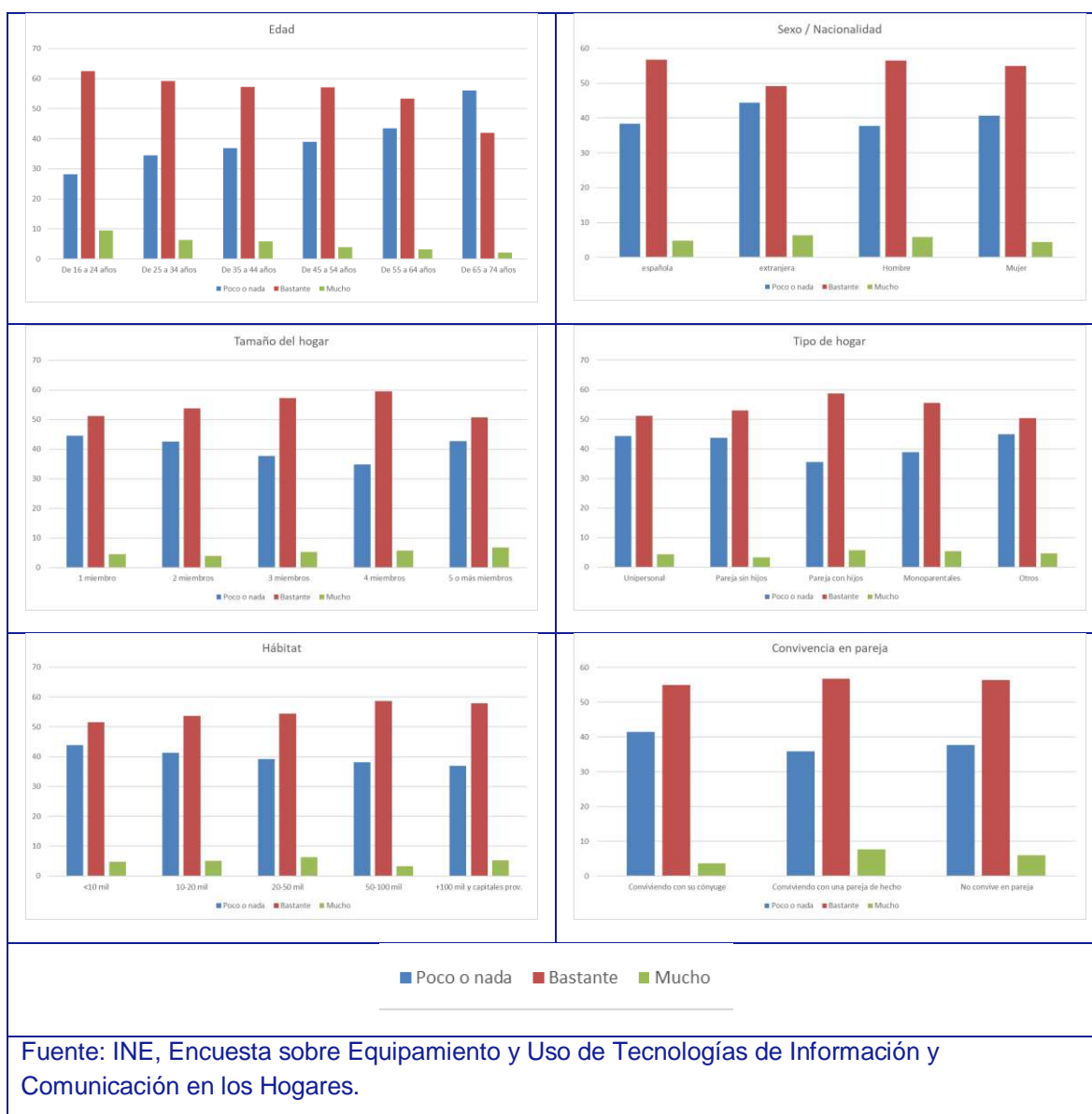


ocupación principal y de la situación laboral, con importantes diferencias entre los activos en sectores más vinculados a las TIC, con otros colectivos como las amas de casa y/o los pensionistas.

También se observan tasas ligeramente menores para trabajadores por cuenta propia, indicando la existencia de posibles barreras para una eficiente interacción de este colectivo con las distintas administraciones.

En definitiva, la combinación de estos factores puede aumentar o disminuir la confianza general en internet por parte de la población. Así, en el Cuadro 3.11 vemos cómo las características demográficas dan forma a este indicador.

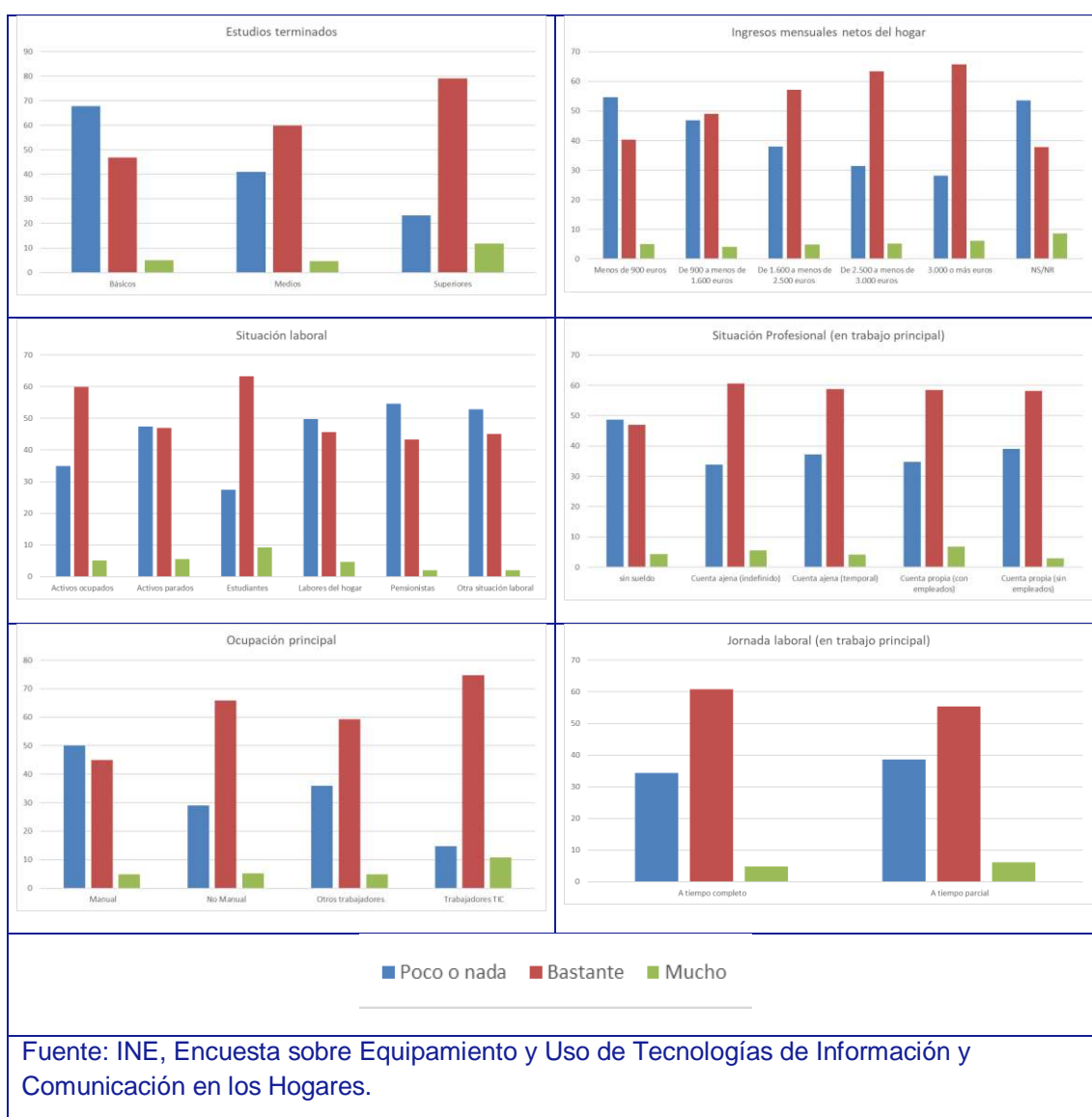
**Cuadro 3.11 Grado de confianza en Internet, por características demográficas. Adultos (16 a 74 años). Total nacional, 2023.**



Fuente: INE, Encuesta sobre Equipamiento y Uso de Tecnologías de Información y Comunicación en los Hogares.

En líneas generales, el principal resultado es el bajo porcentaje de la población española que declara tener “mucho” confianza en internet, lo que puede impedir el desarrollo y uso pleno de los servicios y productos ofrecidos allí, así como todas las interacciones con las administraciones públicas que pudieran propiciar mejoras de bienestar para la ciudadanía. Por lo demás, el elemento más condicionante parece ser la edad (con una mayor desconfianza para aquellos de más edad), seguido del sexo (más confianza por parte de los hombres) y la nacionalidad (mejor para los/as extranjeros/as). El resto de los factores (tamaño de la localidad, y la estructura familiar) muestra un patrón menos claro.

**Cuadro 3.12 Grado de confianza en Internet, por características socioeconómicas. Adultos (16 a 74 años). Total nacional, 2023.**



Según características socioeconómicas (Cuadro 3.12), son tres los factores que parecen jugar un papel predominante. El primero de ellos es el nivel de estudios, con mayor confianza para quienes

obtuvieron estudios superiores. El segundo, el nivel de ingresos mensuales, muestra una mayor confianza al crecer el nivel de renta. Por último, la ocupación principal (tener una ocupación TIC o de otro tipo) conduce a tener niveles de confianza distintos. O sea, son más los/as que tienen “mucho” o “bastante” confianza en internet entre los trabajadores TIC.

Para concluir el análisis de este rango de edad, estudiamos algunos indicadores de la encuesta de referencia que pueden ser útiles para comprender mejor el papel que juega un elemento tan importante en la conciliación de vida personal y profesional como el teletrabajo.

**Cuadro 3.13 Incidencia del teletrabajo por características demográficas. Adultos ocupados (16 a 74 años). Total nacional, 2023.**



En primer lugar, analizamos en el Cuadro 3.13 mostramos la incidencia del teletrabajo durante el periodo de referencia y cómo ésta se ve afectada por las características demográficas. El patrón general indica que hay un porcentaje alto de trabajadores ocupados que no han teletrabajado

simplemente por la imposibilidad de hacerlo (al menos, seis de cada diez, para la mayoría de las características). Más importante, en torno al 20% de los trabajadores no teletrabajaron, aunque podían hacerlo, lo que indica que existen barreras a la completa implementación de esta modalidad de trabajo a distancia. Dentro de este patrón general, los más jóvenes son los que presentan menores tasas de teletrabajo (cercasas al 10%), mientras que quienes viven en ciudades más grandes registran cuotas superiores (en torno al 20%, el doble del registro para las ciudades de menos de 20 mil habitantes). Este último resultado ofrece una pista interesante sobre el margen de crecimiento de esta modalidad para acometer medidas vinculadas con la resolución de la problemática asociada a la España vaciada.

**Cuadro 3.14 Incidencia del teletrabajo por características socioeconómicas. Adultos ocupados (16 a 74 años). Total nacional, 2023.**



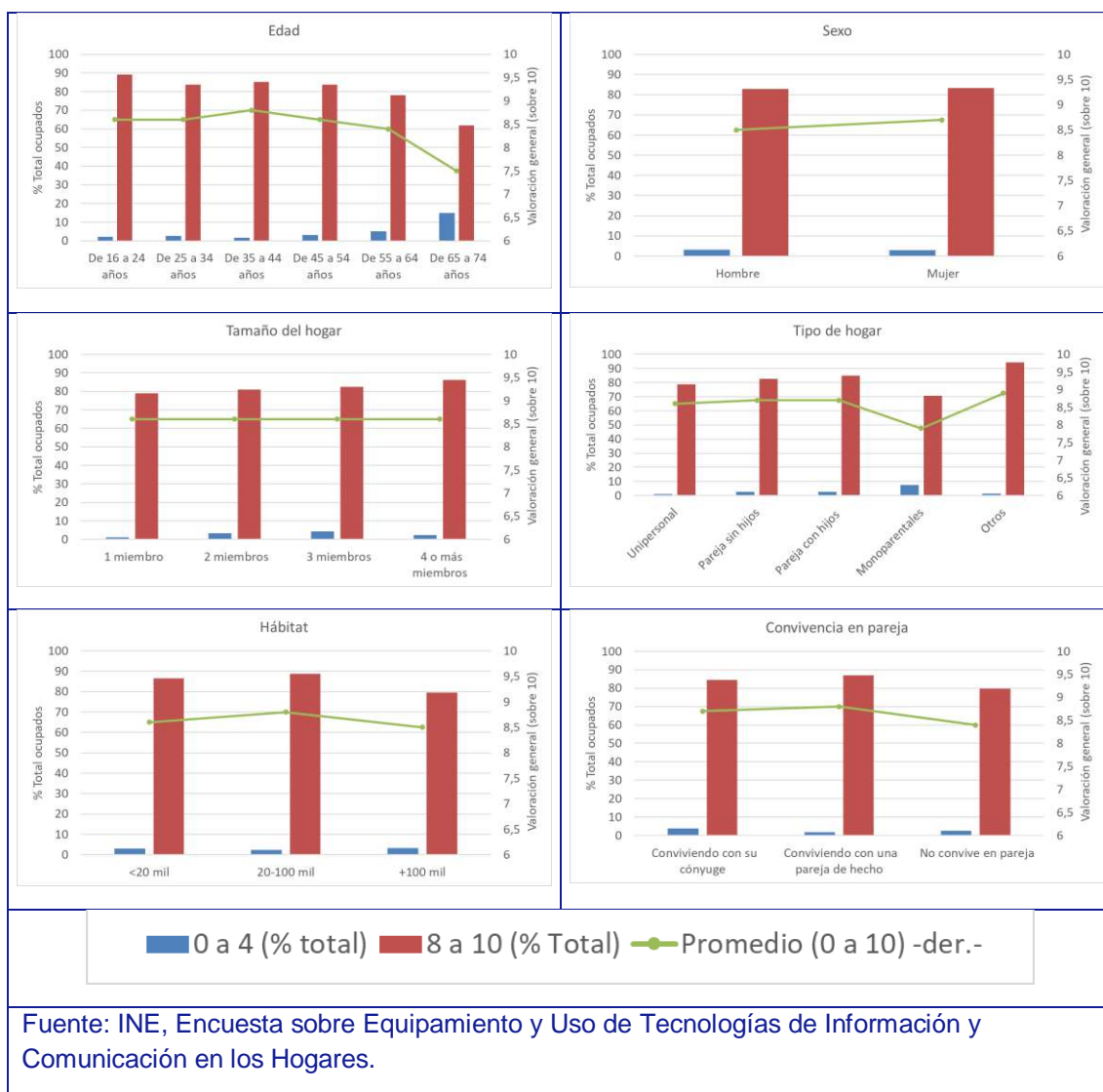
Según características socioeconómicas (Cuadro 3.14), las cifras indican con claridad la relación inversa del salario y el nivel de estudios con la posibilidad de teletrabajar, añadiendo más dificultades a aquellos/as con una peor posición relativa en el mercado de trabajo. Esto se visualiza de forma

nítida según la ocupación principal (TIC versus otras), con diferenciales de incidencia de 50 puntos básicos.

Otro aspecto relevante es la de los que pudiendo teletrabajar no lo hicieron (barra roja en los gráficos). Así, obtenemos de forma casi unánime -salvo para los trabajadores TIC- cifras por encima de la incidencia efectiva de teletrabajo, lo que muestra el margen de mejora existente respecto a esta situación dentro del mercado de trabajo español.

Para comprender mejor los resultados anteriores miramos en los siguientes cuadros (3.15 y 3.16) la valoración media del teletrabajo por parte de los trabajadores, según sus características demográficas y socioeconómicas, respectivamente.

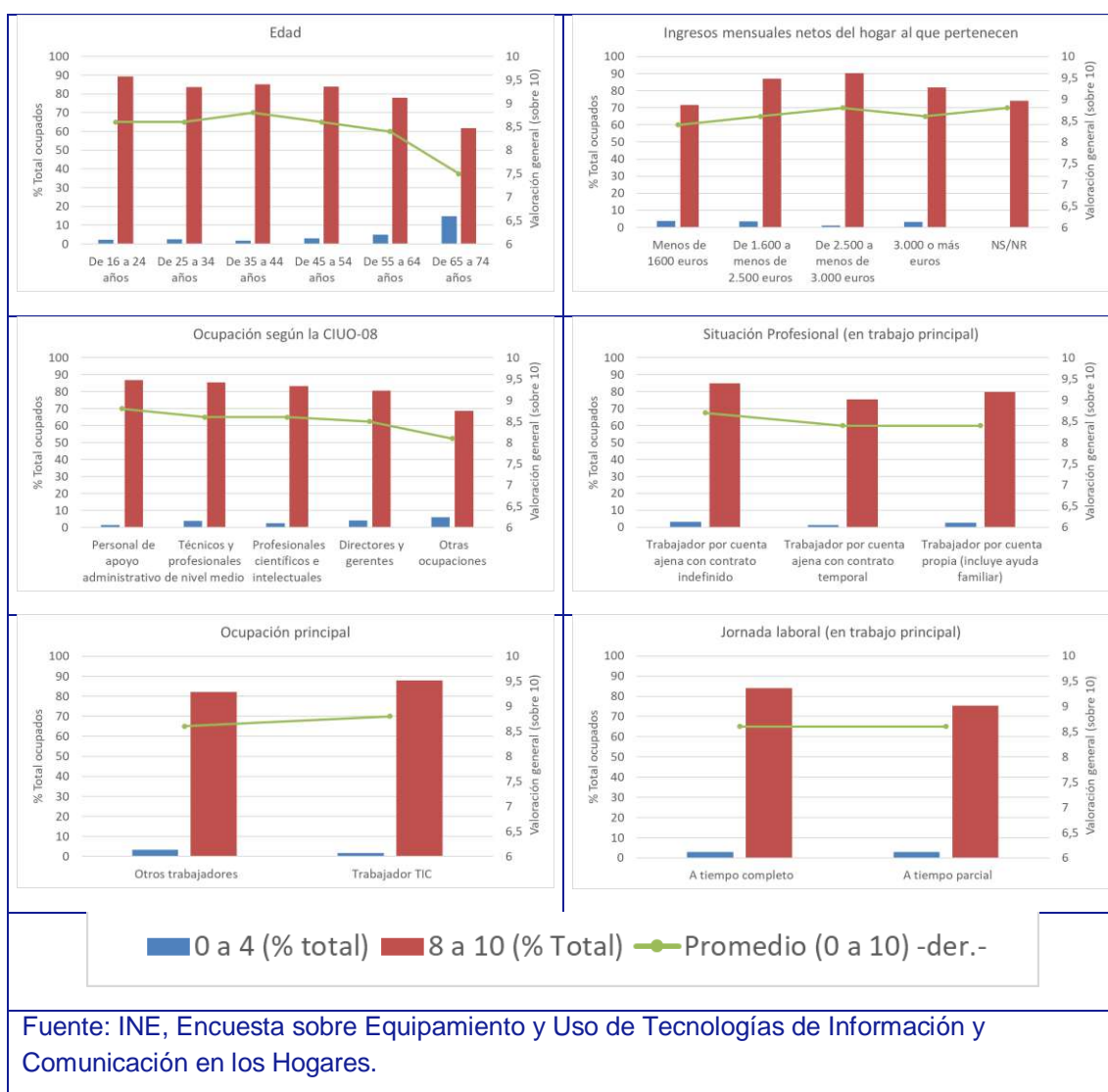
**Cuadro 3.15 Valoración media general sobre la experiencia del teletrabajo, por características demográficas. Adultos (16 a 74 años). Total nacional, 2023.**



Primero, los más jóvenes valoran mejor esta modalidad de trabajo a distancia. También se obtiene una mejor valoración para poblaciones intermedias (20 a 100 mil habitantes), mientras que no parece

tener relevancia el tamaño de los hogares. Segundo, si bien para las mujeres se obtiene en este caso un diferencial positivo, para los hogares monoparentales la puntuación obtenida se resiente ligeramente, indicando que la implementación efectiva de la modalidad no está ayudando de forma óptima a conciliar a este colectivo. Tercero, según las características socioeconómicas, tener más estudios conduce a una mayor valoración del teletrabajo. Según la ocupación principal, los trabajadores TIC están más conformes con esta modalidad. Por último, trabajar a tiempo parcial conduce a una puntuación significativamente peor a nivel personal, lo que muestra que, quizás, no estamos adoptando esquemas adecuados de adaptación de esta modalidad a este tipo de jornada.

**Cuadro 3.16 Valoración media general sobre la experiencia del teletrabajo, por características socioeconómicas. Adultos (16 a 74 años). Total nacional, 2023.**



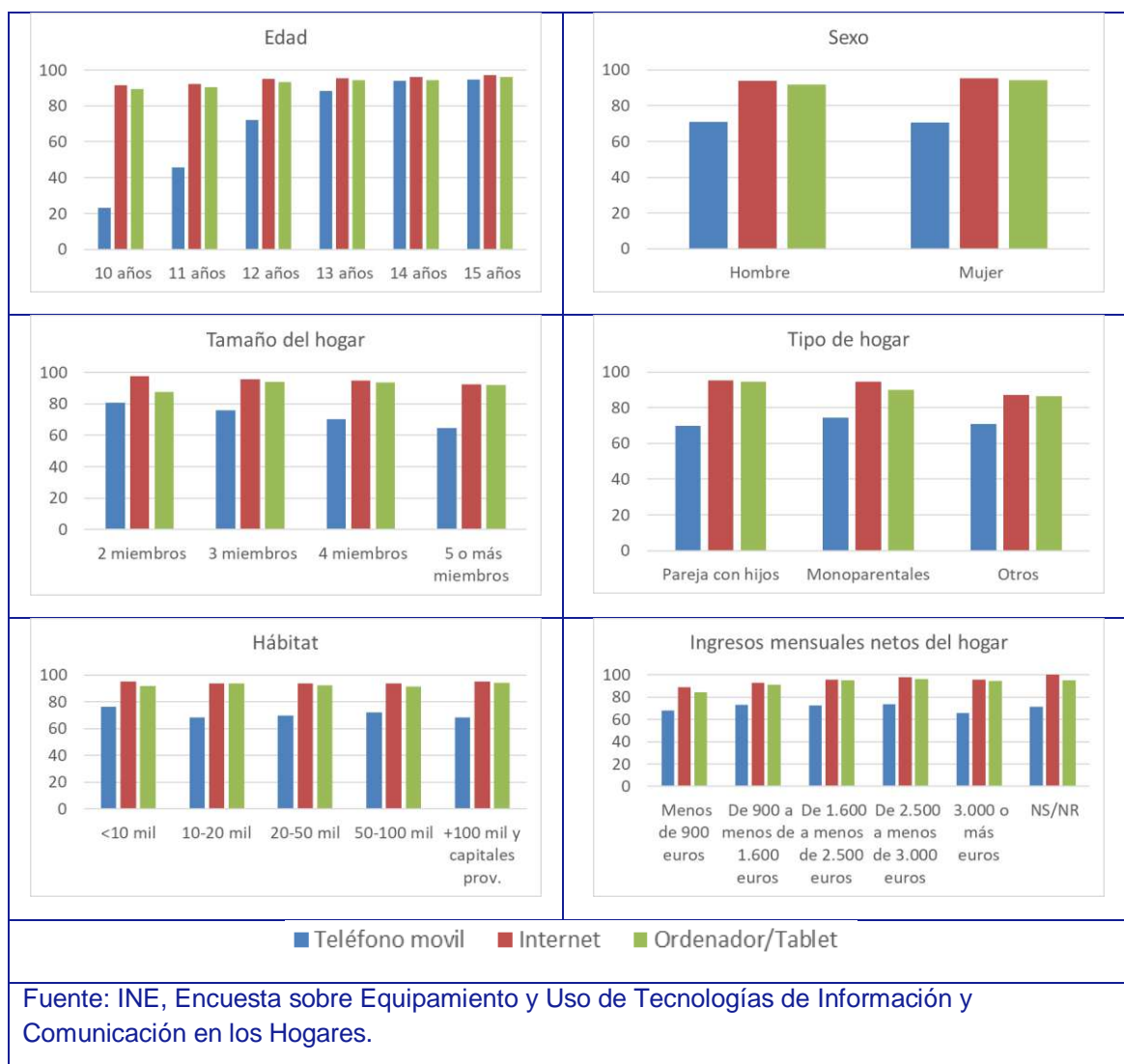
En resumen, estos registros nos permiten identificar áreas de mejora en la implementación de esta modalidad que, como se extrae de los resultados, puede aportar ventajas tanto para las empresas como para los trabajadores y está bien valorada por estos (en torno a ocho sobre diez).



### 3.2 Niños (10 a 15 años)

En este bloque mostramos el impacto de las características socioeconómicas de los menores (10 a 15 años) respecto al uso y tenencia de equipamientos TIC (Cuadro 3.17). En primer lugar, para aquellos que tienen de 10 a 15 años, observamos el uso de internet (por encima del 90% en todas las categorías incluidas) es casi unánime en esta franja de edad, de forma mayoritaria a través de ordenadores y/o tabletas. Los teléfonos móviles igualan los registros sólo a partir de 14 años, una vez va ganando peso de forma progresiva su presencia en el rango de 10 a 13 años, donde se pasa de un 23,3% a un 88,2%. El resto de las características muestra una mayor estabilidad con dos matices. Primero, aquellos hogares con menos ingresos (por debajo de 900 euros netos mensuales) muestran registros ligeramente inferiores, lo que nos alerta sobre el riesgo de exclusión de estos menores tanto en lo digital como, también, en las relaciones sociales tan importantes a estas edades. Segundo, los hogares monoparentales muestran una mayor propensión a la tenencia de teléfono móvil por parte de sus menores.

**Cuadro 3.17 Uso y tenencia de equipamientos TIC en los 3 últimos meses, según características socioeconómicas. Niños 10 a 15 años. Total nacional, 2023.**





### 3.3 Mayores (75 o más)

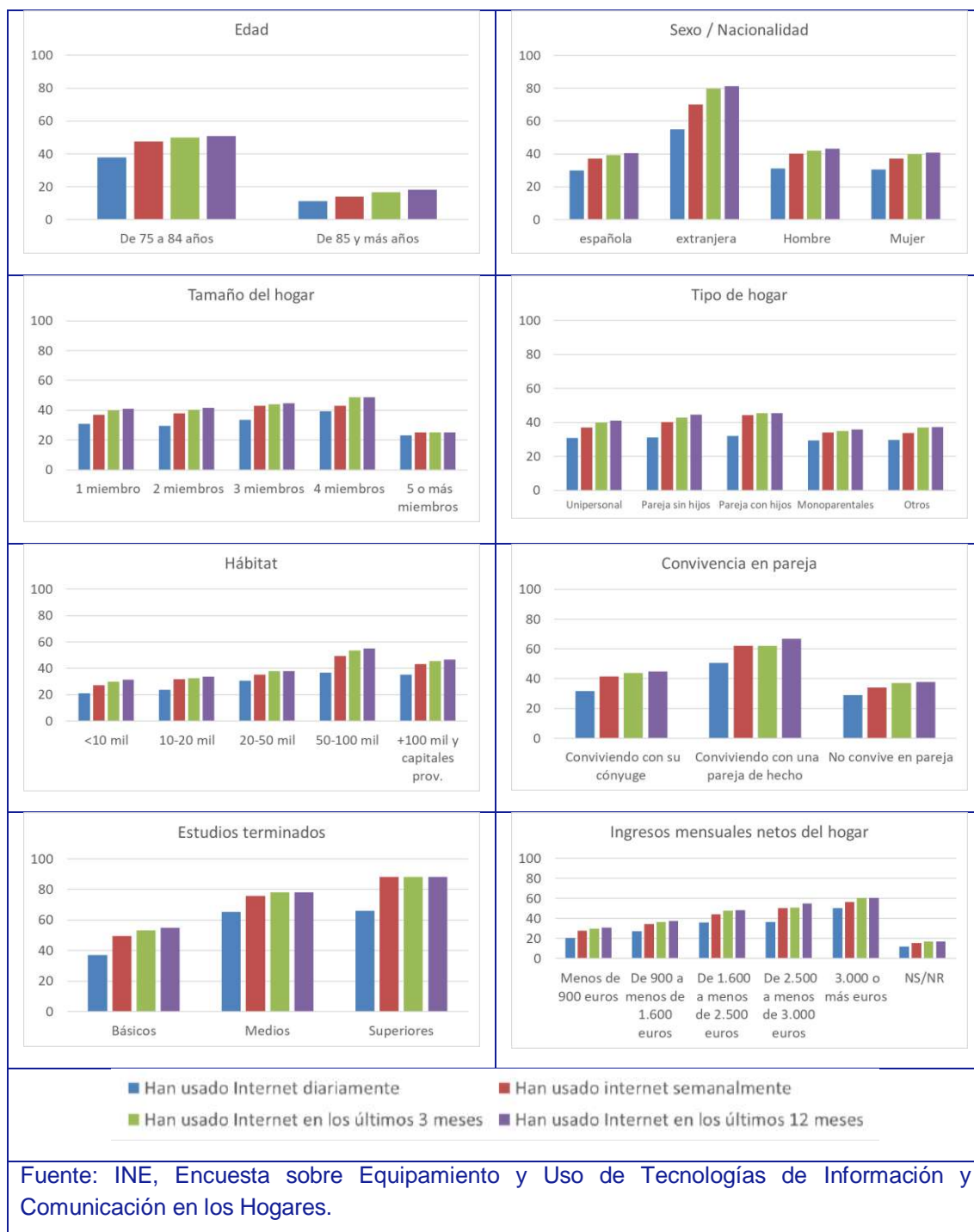
Por último, miramos de forma específica las cifras relativas a la población mayor de 75 años, con el objetivo de analizar la inclusión y/o adaptación de este colectivo en el uso de TIC ya que, como hemos constatado en los cuadros anteriores, quedarse al margen de ellas puede suponer una importante barrera para este colectivo.

En primer lugar, analizamos la frecuencia de uso de internet según características demográficas y socioeconómica (Cuadro 3.18), obteniendo las siguientes conclusiones. Primero, la edad se revela con claridad como un factor diferencial claro, con diferenciales de participación negativos para los mayores de 85 años que ven como sus registros no alcanzan siquiera la mitad de los valores de quienes tienen menos de 84 años. A modo ilustrativo, menos del 20% de este colectivo declara haber usado internet en los últimos tres/doce meses, frente al 50,8% de los que se sitúan entre 75 y 84 años. Segundo, si bien el sexo no parece jugar un papel relevante, la nacionalidad sí que influye en la frecuencia de uso de internet, con cifras que casi triplican las obtenidas para los/as nacionales. También la estructura familiar (por tamaño y tipología) influye en los registros obtenidos obteniéndose cifras más altas para los hogares de menor tamaño, donde no residen los hijos, y, también, donde se convive en pareja. Esto indica que quizás las TIC pueden contribuir a combatir la creciente soledad de las personas mayores. Por último, el uso de internet es mayor y más frecuente para las personas con niveles de estudios superiores y más ingresos.

Para finalizar, en el cuadro 3.19 analizamos los usos alternativos de internet por parte de las personas mayores de 75 años, según sus características socioeconómicas y demográficas. De esta forma, obtenemos que el uso más recurrente es el de la “comunicación”, seguido por el de “información” y, en tercer lugar, “Otras actividades” donde quedan recogidas categorías no mencionadas de forma explícita como el “entretenimiento” y “salud”. Al contrario, otras actividades relacionadas con el aprendizaje y la participación política y social registran números más modestos (por debajo del 10% para casi todos los casos considerados). Estas cifras, además, son muy sensibles a características como la edad, la nacionalidad (con cifras mejores para los/as extranjeros/as), el nivel de estudios y de ingresos -especialmente en la categoría de aprendizaje- y la estructura familiar.

En resumen, se hace necesario garantizar el acceso de este colectivo a estos servicios digitales en aras de conseguir reducir las brechas digitales generacionales que el rápido desarrollo de nuevos productos y servicios parece propiciar, de acuerdo con lo aquí expuesto.

**Cuadro 3.18 Uso de Internet, por características demográficas y socioeconómicas y frecuencia de uso. Mayores (75 o más). Total nacional, 2023.**



**Cuadro 3.19 Servicios de Internet usados, por motivos particulares, en los últimos 3 meses, por características demográficas y socioeconómicas y naturaleza del servicio. Mayores (75 o más). Total nacional, 2023.**

