

LAS FAMILIAS EN ESPAÑA

UN ANÁLISIS DE SU REALIDAD SOCIAL Y ECONÓMICA

Volumen III:

Indicadores socioeconómicos de los hogares: Nivel de renta y consumo de los hogares. Composición del gasto.

Antonio Jesús Sánchez Fuentes

Julio 2023

Las familias en España: un análisis de su realidad social y económica

Periodo de referencia: 2005 - 2023

Volumen III: Indicadores socioeconómicos de los hogares: Nivel de renta y consumo de los hogares. Composición del gasto.

Antonio Jesús Sánchez-Fuentes, Instituto Complutense de Estudios Internacionales (ICEI-UCM)

Director del Grupo de investigación “Políticas de Familia” de la U. Complutense de Madrid

Julio, 2023

@ Acción Familiar Príncipe de Vergara, 128. Esc. Dcha. – Entreplanta

28002 Madrid

Tel: [91 446 1011](tel:914461011)

Web: accionfamiliar.org

Correo: accionfamiliar@accionfamiliar.org

Financiado por:



Tabla de contenido

Presentación.....	3
Resumen ejecutivo	5
Índice de Cuadros.....	8
Índice de Tablas	9
1 Introducción.....	10
2 Ingresos y nivel de renta de los hogares.....	10
3 Riesgo de pobreza y carencias materiales en los hogares	12
4 El consumo en los hogares y la composición del gasto	20
5 Situación de los hogares en relación con la vivienda	28

Presentación

Tras la publicación los años anteriores de los sucesivos volúmenes de nuestro Observatorio sobre la situación de las familias en España, en los que incluimos un análisis de su realidad social y económica, pretendemos en esta nueva actualización, continuar el seguimiento de los indicadores incluidos, una vez se disponen de nuevos datos publicados. A nivel institucional, este proyecto que nació en plena pandemia fruto de la colaboración continua que Acción Familiar y el Grupo de Investigación “Políticas de Familia” de la Universidad Complutense de Madrid vienen desarrollando desde 2004, se refuerza con la financiación recibida por el Ministerio de Derechos Sociales y Agenda 2030,¹ lo que contribuirá seguro a la consolidación del proyecto.

Estamos inmersos en una época de cambios profundos donde nos parece muy oportuno realizar un seguimiento detallado de la situación social y económica de los hogares españoles de cara a identificar los múltiples impactos de distinta naturaleza (sanitaria, social, económica o política, entre otras) puede tener sobre ellos. No se intuye que ninguna de estos impactos vaya a dejar al margen a una institución como la familia, que está en el centro de muchas de las decisiones privadas de las personas que tienen consecuencias sobre este fenómeno. Por ello, estamos firmemente convencidos de que si no tenemos un conocimiento global y preciso de su realidad, no seremos capaces de afrontar con las garantías necesarias este complejo reto, y no podríamos diseñar e implementar las medidas de apoyo a las familias.

Dada la gran cantidad de fuentes estadísticas incluidas en esta publicación y sus dispersas fechas de publicación dentro del calendario oficial del Instituto Nacional de Estadística (INE), hemos optado por continuar con la organización propuesta el año anterior (ver cuadro 0).

El marco general de análisis de este documento sigue sin grandes cambios, situándose en torno al reto demográfico que la sociedad española tiene ante sí de cara a las próximas décadas. Entre otros, una evolución creciente de la esperanza de vida y una tasa de fecundidad que -de forma estable- se sitúa en niveles muy reducidos, tanto en niveles absolutos como en términos comparados a nivel internacional. Ambos factores vienen acelerando el envejecimiento demográfico registrado en España que, si no lo está haciendo ya, nos obligará a tomar decisiones clave los próximos años.

Por todo lo anterior, se utiliza aquí una perspectiva de familia y se presenta una revisión exhaustiva de los indicadores existentes en las fuentes oficiales que contienen información respecto al ámbito personal y familiar de la población española.

Para comentarios, sugerencias y/o preguntas, estamos disponibles en el email: investigacion@accionfamiliar.org

¹ Contiene los resultados del proyecto de investigación “Las familias en España: Análisis de su realidad social y económica”, coordinado por A. Jesús Sánchez-Fuentes, y financiado mediante la convocatoria en concurrencia competitiva del Ministerio de Derechos Sociales y Agenda 2030 (2022), con cargo a la asignación tributaria del Impuesto sobre la Renta de las Personas Físicas. Código del proyecto subvencionado: 101/2022/83/4

Cuadro 0: Estructura del informe, por volúmenes

BLOQUES	DESCRIPCIÓN	FUENTE ESTADÍSTICA
Volumen I	Estructura y evolución de la población en España. Composición y características de los hogares	Estadística del padrón continuo
		Proyecciones de población
		Encuesta Continua de Hogares (ECH)
		Encuesta de Características Esenciales de la Población y las Viviendas (ECEPOV)
Volumen II	Situaciones de especial vulnerabilidad: violencia doméstica y de género	Estadística de violencia doméstica y de género (VDG)
Volumen III	Indicadores socioeconómicos de los hogares: Nivel de renta y consumo de los hogares. Composición del gasto	Encuesta de condiciones de vida (ECV)
		Encuesta de presupuestos familiares (EPF)
Volumen IV	Comportamientos sociales: Nupcialidad, separaciones y divorcios	Estadística de nulidades, separaciones y divorcios (NSD)
Volumen V	Comportamientos sociales: Indicadores demográficos básicos	Indicadores demográficos básicos (IDB)
		Movimiento natural de la población (MNP)
		Proyecciones de población
		Estadística de Interrupciones Voluntarias del Embarazo
		Estadística de defunciones según la causa de muerte
Volumen VI	Indicadores socioeconómicos de los hogares: Equipamiento y uso de TIC en los hogares	Encuesta sobre equipamiento y uso de tecnologías de información y comunicación en los hogares (TICH)
Volumen VII	Situaciones de especial vulnerabilidad: Personas y hogares según presencia de discapacidad	El empleo de las personas con discapacidad (ED)
		El salario de las personas con discapacidad (SD)

Fuente: elaboración propia

Resumen ejecutivo

1. En este volumen resumimos los **principales indicadores socioeconómicos de los hogares españoles**, tanto por la vía de sus ingresos, como por la parte de los gastos, a través de los últimos datos publicados por el INE.
2. Si bien las últimas cifras de renta neta disponibles, referidas al año 2021, ya consolidan (o superan) los niveles de ingresos previos a la gran recesión, estas cifras también muestran una **recuperación tras el estancamiento registrado durante la pandemia**.
3. **Según comunidades autónomas, se registra una gran heterogeneidad en cuanto a los niveles medios de renta registrados**, con una variabilidad máxima que supera los 10.000 euros anuales.
4. **Los hogares formados por dos adultos registran niveles de renta superiores**. Además, se observa una asociación positiva entre el número de hijos menores con el nivel de renta promedio.
5. En cuanto al riesgo de pobreza, **los hogares monoparentales (41,8%) y los nucleares con tres o más menores (40,1%), son los que sufren un mayor riesgo de pobreza**, casi el doble de las tasas del resto de tipo de hogares.
6. **La composición del colectivo en riesgo de pobreza nos indica que uno de cada cuatro personas es menor de edad**, seguidos de los adultos en edad activa y jubilados (1 de cada 5, aproximadamente).
7. **Los hogares monoparentales (15,3%) y los hogares nucleares con tres o más hijos (12,9%) son los de mayor incidencia**. En el caso de los primeros, con un importante descenso respecto al año anterior (-3,7%). Asimismo, aunque aún con niveles más bajos, los hogares nucleares con 1 y 2 hijos han visto aumentada su incidencia respecto a este fenómeno desde el año base (en torno a 5-6 puntos básicos).
8. **El porcentaje de familias con dificultades económicas en 2022 se ha duplicado respecto a 2008**, situándose en el 5,5% (0,4% más que el año anterior). Este aumento afecta más a los hogares nucleares con tres o más hijos (8,6%), seguidos por los monoparentales (7,8%), y otros hogares con presencias de menores (6,9%).
9. **La proporción de hogares con (mucho) dificultad para llegar a fin de mes se sitúa para los monoparentales y los nucleares con tres o más hijos por encima del 10% en 2022**, a pesar de la reducción registrada desde 2008.
10. En cuanto a la denominada **tasa AROPE**, se observa una tendencia negativa (con subidas de la tasa) hasta 2014 (con datos de 2013) cuando se alcanza 30,2% del total. Tras este máximo, se recupera suavemente hasta alcanzar 26,2% con los datos de 2018. Finalmente, se produce un

ligero aumento hasta 2020 (27,8%), al incluirse los peores datos de carencia material severa y de hogares con baja intensidad de empleo.

11. **En cuanto al nivel medio de consumo, la evolución reciente muestra una subida los años previos a la Gran recesión.** Después, hasta 2014, el gasto medio descendió más de 4.000 € al año, recuperándose posteriormente hasta 2019, donde el gasto medio anual fue de 30.242,76 €. Tras el último año, donde la pandemia sanitaria y el confinamiento domiciliario impuesto provocó un descenso del gasto medio hasta situarse en torno a 27.000 €, en 2022 se produjo ya la plena recuperación de unos niveles de gasto similares a los previos a la Gran recesión, alcanzándose la cifra promedio de 31.576,71 €.
12. **Por comunidades autónomas, existe una diferencia de más de 10.000 € entre la de mayor consumo medio anual** (Com. Madrid, con 36.197,93 €) y la del menor (Extremadura, con 26.634,72 €). Se sitúan por encima del total nacional, Madrid, Baleares, País Vasco, Navarra, Cataluña y Ceuta.
13. Se mantiene el patrón generacional de los últimos años, respecto al impacto en el consumo de los acontecimientos recientes. Así, **la evolución para los jóvenes es la más estable**, con una caída menor (-5%) y una recuperación posterior también más reducida (+13%), situándose en el resto de los casos en variaciones alrededor del 10% de caída y 17% de recuperación posterior. De hecho, en términos comparados, el factor generacional parece tener un peso mayor que el tipo de hogar en los patrones registrados.
14. La presencia y edad de los menores en el hogar es otro factor que, sin duda, condiciona la estructura y el nivel de sus gastos. En todos los casos, **la presencia de menores aumenta el nivel de gastos medios registrados**, siendo el aumento creciente conforme estos menores se van haciendo mayores.
15. En término de la composición del gasto, **la vivienda, los alimentos y el transporte acumulan mayores pesos relativos** (10.242,59 €, 5.050,24 € y 3.794,37 € en 2022, respectivamente).
16. **El patrón de consumo se mantiene estable a lo largo del periodo.** Sin embargo, mientras que en 2006 se observaba un descenso del gasto en vivienda de las personas mayores de 65 años (posiblemente por haber ya finalizado el pago de la hipoteca), vemos que para 2022 este gasto sigue subiendo en edades donde se pierde la capacidad de generar o mantener los mismos ingresos que en la fase activa del ciclo vital.
17. El mercado español de la vivienda se caracteriza por el **alto porcentaje que representa la propiedad**, dentro de las distintas alternativas de tenencia, a pesar del descenso de 5 puntos respecto a 2006, situándose en 2021 en el 75,9%.
18. Según tipos de hogar, se aprecia cómo **los hogares con menor presencia de adultos** (unipersonales y, sobre todo, los monoparentales) **registran menores tasas de propiedad** y, consecuentemente, mayores porcentajes de vivienda en alquiler. En el caso de los

monoparentales, desde 2018 se observa una intensidad mayor del trasvase de propiedad a alquiler.

19. Según características de la persona de referencia del hogar, la edad parece tener una gran relevancia, poniéndose de manifiesto la **mayor dificultad en el acceso a la vivienda propia para los grupos de edad más jóvenes (menores de 45 años), con un cambio de tendencia (a favor del alquiler) que se mantiene desde 2008**. El segundo factor que se muestra con **mayor relevancia es la nacionalidad**, importando no sólo si es nacional sino también, **el país de origen de la persona de referencia**. Según sexo, si bien la tendencia es común para ambos, se observa un diferencial positivo para los hombres que se ha acentuado desde el año 2020.

Índice de Cuadros

Cuadro 2.1 Evolución renta media. Total nacional: 2007-2021	10
Cuadro 2.2 Renta media anual por hogar, por Comunidades Autónomas. 2007-2021	11
Cuadro 2.3 Evolución de la renta media anual por hogar. Total nacional, 2007-2021	12
Cuadro 3.1 Riesgo de pobreza por tipo de hogar y número de menores. Total nacional: 2007-2021	13
Cuadro 3.2 Población en riesgo de pobreza por Comunidades Autónomas. Total nacional: 2007-2021	13
Cuadro 3.3 Carencia material y social severa según tipo de hogar con menores dependientes. Total nacional. 2008-2022	15
Cuadro 3.4 Distribución y porcentaje de población con carencia material y social severa por grupos de edad. Total nacional	15
Cuadro 3.5 Hogares que no pueden permitirse una comida de carne, pollo o pescado al menos cada dos días, por tipo de hogar. Total nacional.....	16
Cuadro 3.6 Hogares con retrasos en el pago de hipoteca o alquiler, por tipo de hogar. Total nacional, 2008-2022	17
Cuadro 3.7 Porcentaje de hogares según capacidad para llegar a fin de mes, por tipos de hogar con menores a cargo. Total nacional.....	17
Cuadro 3.8 Evolución de la capacidad para llegar a fin de mes en hogares con menores a cargo. Total nacional: 2020* vs. 2008*	18
Cuadro 3.9 Indicador AROPE de riesgo de pobreza o exclusión social y componentes.	19
Cuadro 3.10 Indicador AROPE de riesgo de pobreza o exclusión social y componentes. Intersecciones entre subpoblaciones.....	19
Cuadro 4.1 Gasto medio anual por hogar. Total nacional, 2006-2022.....	20
Cuadro 4.2 Gasto medio anual por hogar por Comunidades Autónomas. Total nacional: 2006-2022.....	21
Cuadro 4.3 Gasto medio por hogar según la generación a la que pertenece el sustentador principal. Total nacional, 2006-2022	21
Cuadro 4.4 Gasto medio anual atendiendo al tipo de hogar. Total nacional, 2006-2022.	22
Cuadro 4.5 Evolución del gasto medio anual atendiendo al estado civil del sustentador principal. Total nacional, 2006-2022	24
Cuadro 4.6 Evolución del gasto medio anual atendiendo a la presencia y edad de menores en el hogar. Total nacional, 2006-2022	24
Cuadro 4.7 Gasto medio anual por hogar, atendiendo a la situación ocupacional del sustentador principal. Total nacional, 2006-2022.....	24
Cuadro 4.8 Gasto medio anual por hogar atendiendo a la nacionalidad del sustentador principal. Total nacional, 2006-2022.	25
Cuadro 4.9 Estructura total del gasto medio anual por hogar por grupos de gasto. Total nacional. 2022 vs 2006	27
Cuadro 4.11 Gasto medio anual por hogar en los grupos principales de gasto, atendiendo a la generación del sustentador principal. Total nacional, 2022 vs. 2006	28
Cuadro 5.1 Hogares según régimen de tenencia de la vivienda. Total nacional: 2005-2022	29
Cuadro 5.2 Hogares según régimen de tenencia de la vivienda y tipo de hogar. Total nacional: 2005-2022.	29
Cuadro 5.3 Hogares según régimen de tenencia de la vivienda y características personales de la persona de referencia. Total nacional: 2005-2022.	30

Índice de Tablas

Tabla 3.1 Distribución de la población en riesgo de pobreza, por edad. Total nacional, 2007-2021.....	14
Tabla 4.1 Gasto medio anual por hogar atendiendo al tipo de hogar, por generación a la que pertenece el sustentador principal. Total nacional. 2006-2022.....	23
Tabla 4.2 Gasto medio anual por hogar atendiendo a la nacionalidad del sustentador principal por generaciones. Total nacional, 2006-2022.....	25

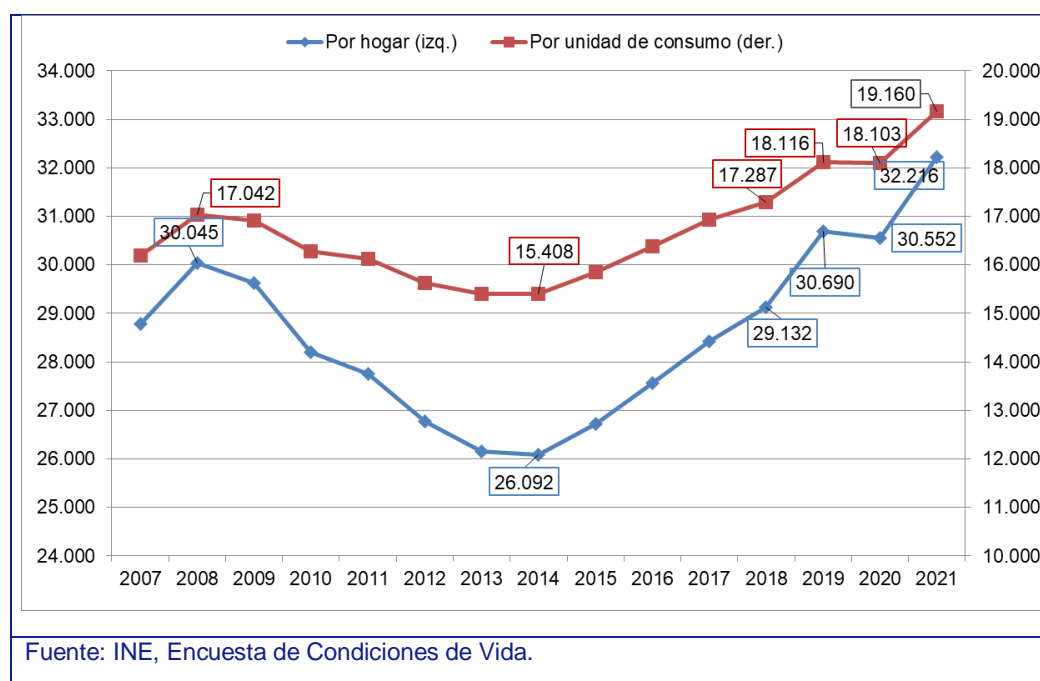
1 Introducción

En este volumen resumimos los principales indicadores socioeconómicos de los hogares españoles, tanto por la vía de sus ingresos, gracias a los datos de la Encuesta de Condiciones de Vida del INE, como por la parte de los gastos, a través de los datos publicados en la Encuesta de Presupuestos Familiares del INE.

2 Ingresos y nivel de renta de los hogares

Para comenzar, en el Cuadro 2.1, mostramos la evolución de la renta media en España, tanto por hogar como por unidad de consumo (incluyendo escalas de equivalencia, para ajustar según tamaño del hogar). La renta media alcanzó un máximo en 2008 (encuesta del 2009) situándose en torno a 30.000 euros por hogar (17.000 € por unidad de consumo) que, debido a la gran recesión, fue descendiendo hasta 2014 (26.100 euros por hogar), momento en el que comenzó, de forma progresiva, la recuperación de los niveles de renta de las personas residentes en España. Las últimas cifras disponibles, para 2021, ya consolidan (o superan) los niveles de ingresos previos a la gran recesión, al tiempo que se observa una importante recuperación del estancamiento producido por la pandemia sanitaria originada por el coronavirus SARS-COV-2.

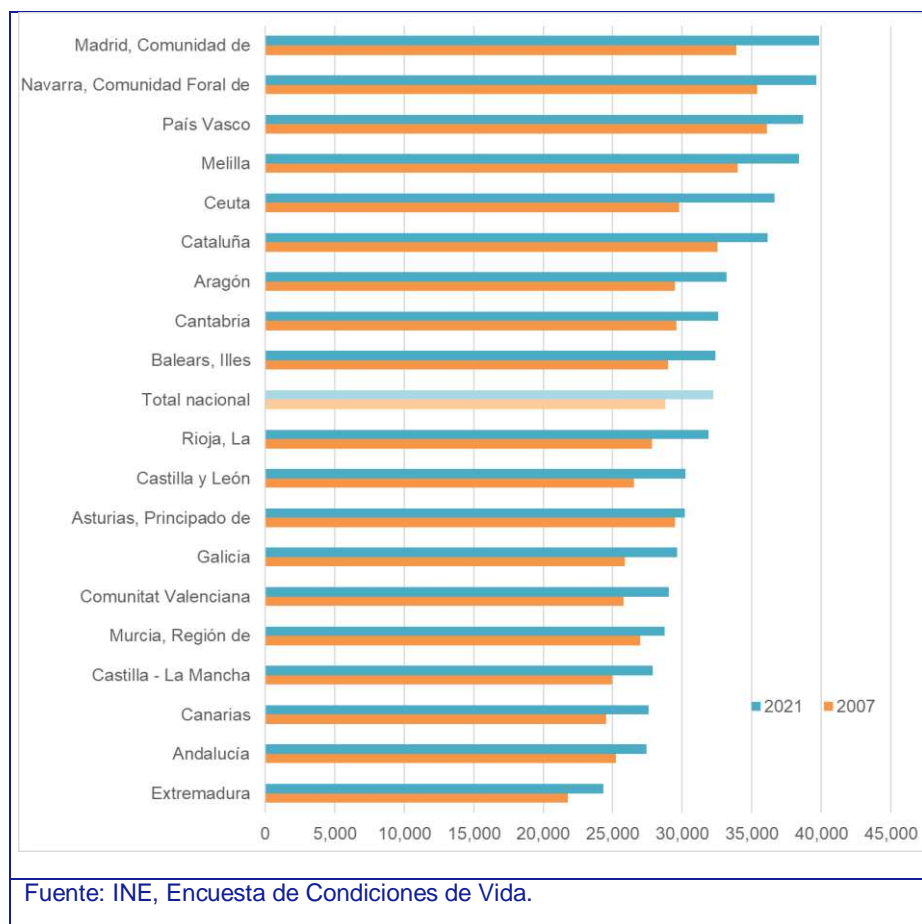
Cuadro 2.1 Evolución renta media. Total nacional: 2007-2021



Según comunidades autónomas, el Cuadro 2.2 recoge la renta media de cada territorio, con una variabilidad máxima de 10.000 € anuales aproximadamente. Asimismo, se sitúan por encima Comunidad de Madrid, Navarra, País Vasco, Melilla, Ceuta, Cataluña, Aragón, Cantabria y Baleares.

En términos de evolución, regiones como Madrid, La Rioja, Cataluña y Aragón son las que lideran la ganancia casi generalizada de renta producida durante el periodo.

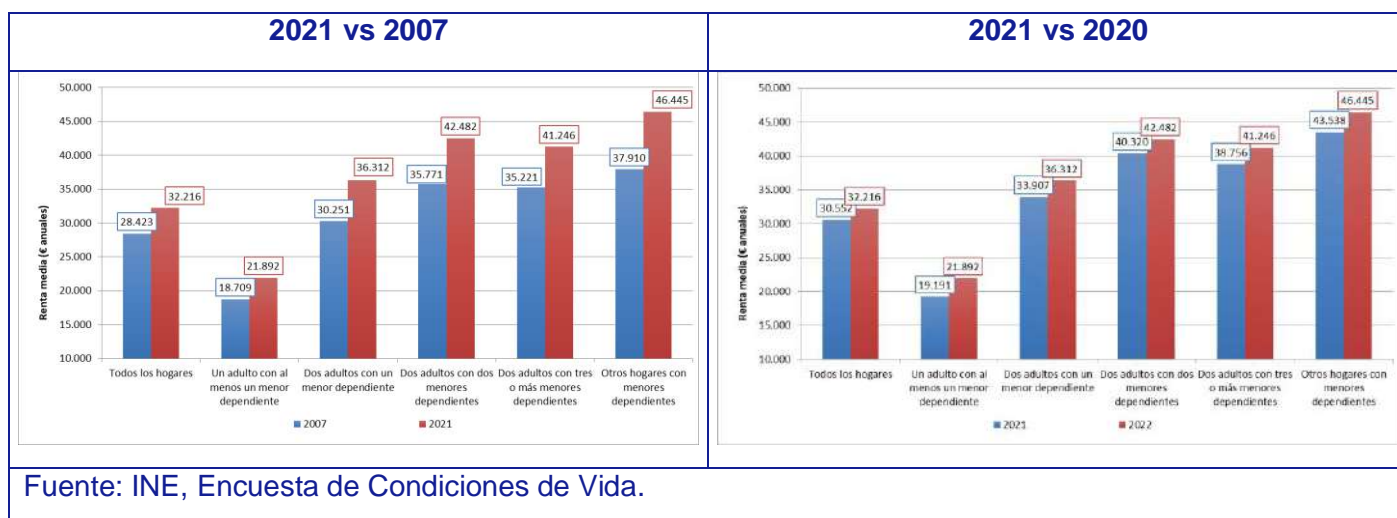
Cuadro 2.2 Renta media anual por hogar, por Comunidades Autónomas. 2007-2021



A continuación, ampliamos el análisis para los hogares con presencia de menores, en el Cuadro 2.3 que recoge la evolución de la renta media anual para el total nacional, para el periodo 2007-2021. En general, en el panel izquierdo, se observan mejoras en el nivel de renta para todos los hogares al tiempo que se mantiene la posición relativa de ellos en términos de capacidad económica del hogar, en función del número de adultos convivientes. Así, los hogares formados por dos adultos registran niveles de renta superiores. Además, se observa una asociación positiva entre el número de hijos menores con el nivel de renta promedio.

Se puede observar en el panel derecho del cuadro el comienzo de la recuperación de los niveles de renta tras los periodos más duros de la pandemia. Así, vemos cómo los niveles de renta aumentaron ligeramente en 2021 (unos 2.000 € aproximadamente) a pesar de no estar totalmente superada la pandemia, gracias posiblemente a las políticas de apoyo implementadas por las Administraciones Públicas (como los ERTE) y, también, a la posibilidad de mantener una parte relevante de la actividad económica gracias a la implementación masiva del teletrabajo.

Cuadro 2.3 Evolución de la renta media anual por hogar. Total nacional, 2007-2021



3 Riesgo de pobreza y carencias materiales en los hogares

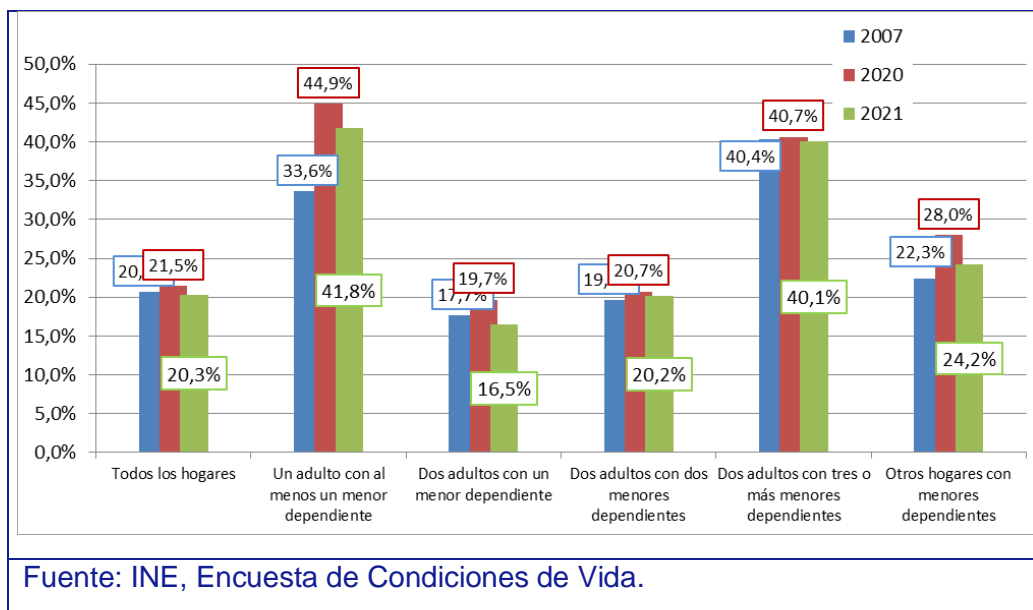
En esta sección, analizamos situaciones de vulnerabilidad económica de los hogares, de cara a identificar colectivos que deban ser objetivos específicos de las políticas de inclusión social. No hacerlo significará no solo renunciar a suavizar sus dificultades actuales, sino truncar los proyectos personales y profesionales de sus miembros en el medio-largo plazo.

Comenzamos mirando a los hogares con presencia de menores en el Cuadro 3.1 para 2007 y 2021, obteniendo los siguientes resultados. Primero, en cuanto a niveles relativos, los hogares monoparentales (41,8%) y los nucleares con tres o más menores (40,1%), son los que sufren un mayor riesgo de pobreza, casi el doble de las tasas del resto de tipo de hogares. Segundo, si bien la situación agregada se muestra estable respecto al año base, algunos tipos de hogares han empeorado más su situación que otros. Es el caso de los hogares monoparentales (+8,2%) y los no nucleares (+1,9%).

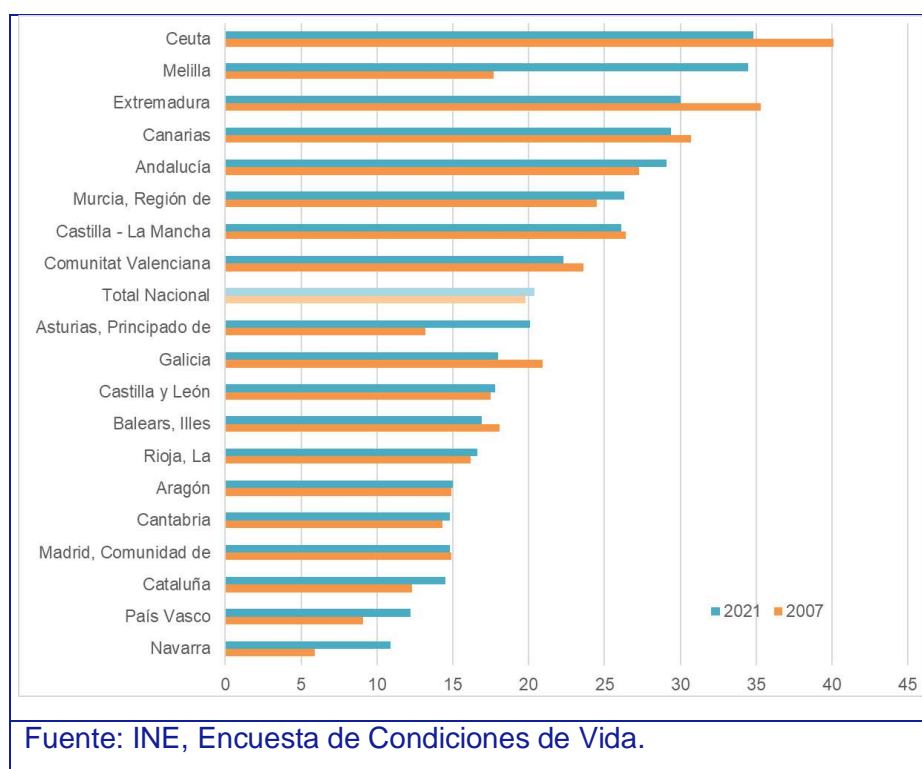
Por comunidades autónomas (Cuadro 3.2) vemos la gran heterogeneidad existente donde vemos situaciones como la de Navarra y Extremadura, que se separan en más de 20 puntos básicos de incidencia del riesgo de pobreza. En este sentido, procede destacar que la variabilidad se ha reducido durante el periodo. Por otro lado, para los últimos datos disponibles, Extremadura, Canarias, Andalucía, Murcia, Castilla-la-Mancha, y la Comunidad Valenciana son las que se sitúan por encima del nivel nacional.

Según edad, la Tabla 3.1 recoge la composición de la población en riesgo de pobreza (9.584.677 personas para el año 2021, un 20,45% del total). Primero, los menores de edad representan un 27,30% del total, por un 19,17% para aquellos/as en su periodo activo (18-64 años) y un 18,81% para los mayores de 65 años. Desde 2007, el mayor incremento se obtiene para las personas de 50 a 64 años (68,11%). Al contrario, en términos relativos, la mayor reducción la obtenemos para los mayores de 65 años, con reducciones en torno al 7,5%.

Cuadro 3.1 Riesgo de pobreza por tipo de hogar y número de menores. Total nacional: 2007-2021



Cuadro 3.2 Población en riesgo de pobreza por Comunidades Autónomas. Total nacional: 2007-2021



Otro indicador relevante, el de la carencia material y social severa², lo analizamos en los siguientes cuadros. Primero, en el Cuadro 3.3, mostramos la incidencia en los hogares con presencia de menores dependientes. Como ocurría con el riesgo de pobreza, los hogares monoparentales (15,3%) y los hogares nucleares con tres o más hijos (12,9%) son los de mayor incidencia. En el caso de los primeros, con un importante descenso respecto al año anterior (-3,7%). Asimismo, aunque aún con niveles más bajos, los hogares nucleares con 1 y 2 hijos han visto aumentada su incidencia respecto a este fenómeno desde el año base (en torno a 5-6 puntos básicos).

Tabla 3.1 Distribución de la población en riesgo de pobreza, por edad. Total nacional, 2007-2021.

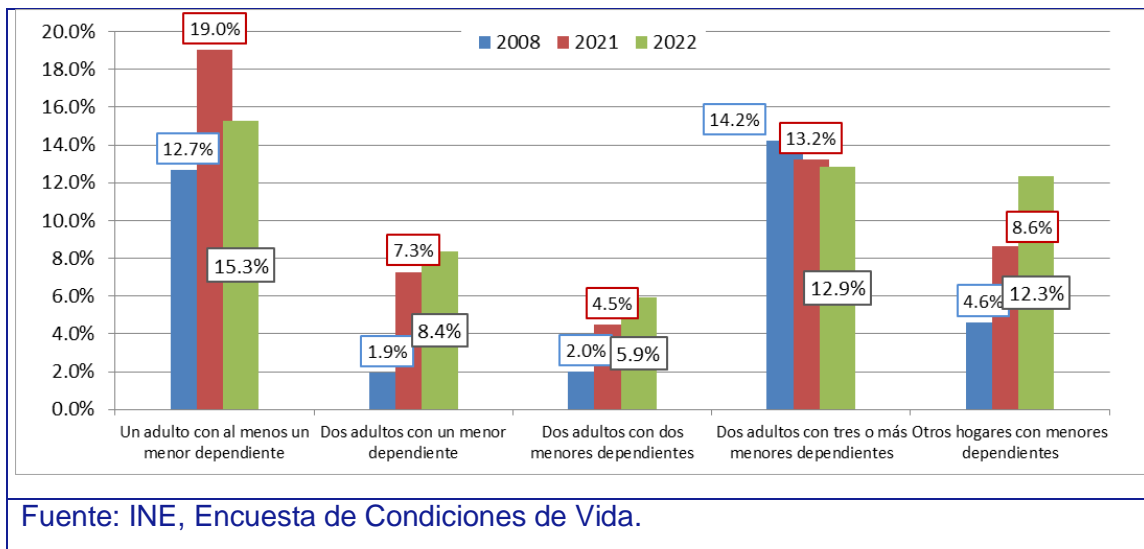
Año de referencia	2007		2021		Var.%
Edad	N	% sobre el total	N	% sobre el total	
0 a 3 años	414.155	26,45%	276.759	23,62%	-33,18
4 a 6 años	367.298	26,22%	354.285	27,21%	-3,54
7 a 12 años	666.005	26,82%	769.671	26,88%	15,57
13 a 17 años	598.842	28,20%	720.092	29,62%	20,25
Menores de 18 años	2.046.300	27,02%	2.120.807	27,30%	3,64
18 a 30 años	1.355.645	17,44%	1.334.102	21,89%	-1,59
31 a 49 años	2.547.493	17,80%	2.483.425	18,89%	-2,51
50 a 64 años	1.096.720	13,81%	1.843.702	17,92%	68,11
18<64	4.999.858	16,65%	5.661.229	19,17%	13,23
65 a 74 años	813.816	21,26%	772.098	16,02%	-5,13
75 o más	1.136.903	28,85%	1.030.543	21,65%	-9,36
>65	1.950.719	25,11%	1.802.641	18,81%	-7,59
Total	8.996.877	19,83%	9.584.677	20,45%	6,53

Fuente: INE, Encuesta de Condiciones de Vida.

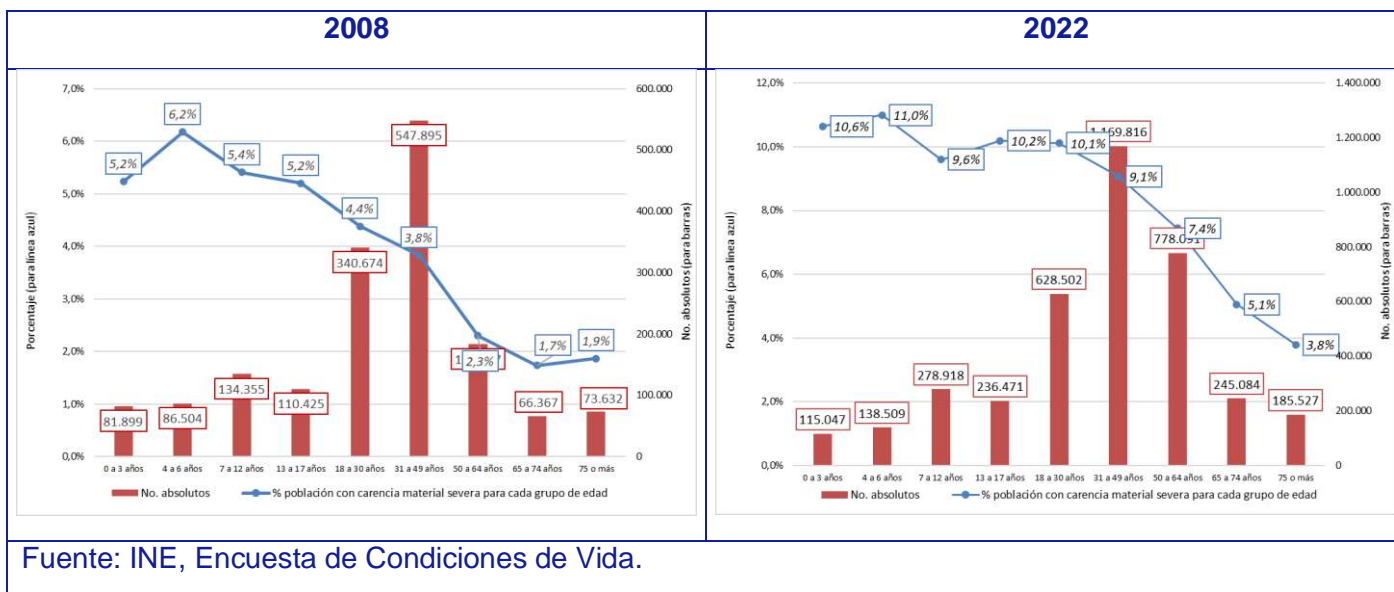
Según grupos de edad, mostramos en el Cuadro 3.4 tanto el número absoluto de personas con carencia material y social severa para 2008 y 2022 como el peso relativo dentro de cada grupo de edad. Puede verse como mientras la mayor incidencia relativa muestra un patrón decreciente según la edad en 2008, para los últimos datos disponibles, se registran valores absolutos máximos para las personas de 31 a 49 años (niveles cercanos al 10%). Además, se ha registrado un mayor incremento para las personas de 50 a 64 años, que superan a los jóvenes (19 a 30) en 2022.

² Este indicador ha cambiado su definición a partir de los datos publicados en 2021. Se considera que una persona está en situación de carencia material y social severa si declara tener carencia en al menos siete elementos de los 13 que se preguntan en la encuesta (siete definidos a nivel de hogar y seis a nivel de persona). Para más información, ver la Nota de Prensa del INE donde se anuncia la publicación de la última ola de la ECV (https://www.ine.es/prensa/ecv_2021.pdf)

Cuadro 3.3 Carencia material y social severa según tipo de hogar con menores dependientes. Total nacional. 2008-2022



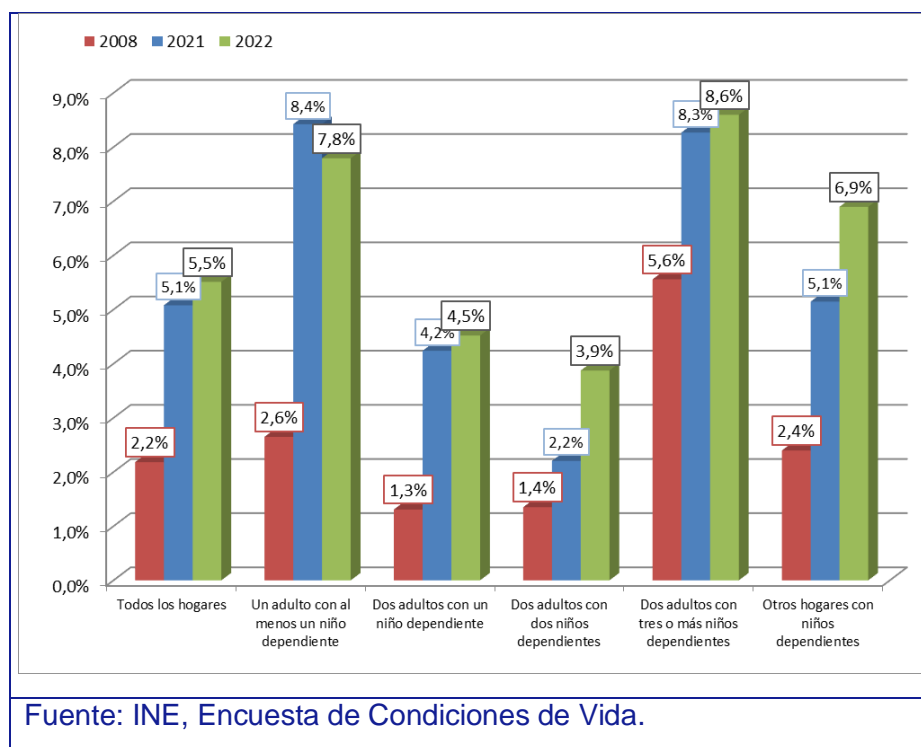
Cuadro 3.4 Distribución y porcentaje de población con carencia material y social severa por grupos de edad. Total nacional



Más allá de la carencia material severa y social, conviene saber qué estructuras familiares tienen más dificultades económicas porque, si permanecen en el tiempo, pueden transformarse en situaciones de mayor complejidad. Así, en el Cuadro 3.5 presentamos, según tipos de hogar, quiénes no pueden permitirse una comida de carne, pollo o pescado al menos cada dos días. Para el conjunto de los hogares, esto ocurre más en 2022 que en 2008 (5,5% frente a 2,2%), aunque, como puede verse, no afecta por igual a todos los tipos de hogares. En concreto, afecta más a los hogares nucleares con tres o más hijos (8,6%), seguidos por los monoparentales (7,8%), y otros hogares con presencias de menores (6,9%). Si comparamos los últimos datos respecto a 2021, de cara a observar el impacto de la pandemia sanitaria y la escalada de precios, vemos que empeora la situación para

todos los tipos hogares excepto para los monoparentales y, en menor medida, los hogares con dos adultos y un menor dependiente.

Cuadro 3.5 Hogares que no pueden permitirse una comida de carne, pollo o pescado al menos cada dos días, por tipo de hogar. Total nacional.



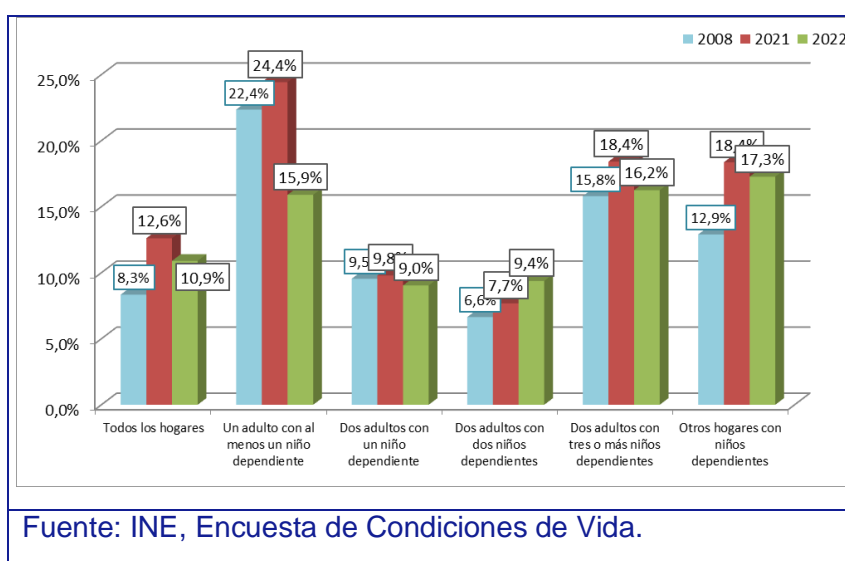
En cuanto a las dificultades para afrontar los pagos de la hipoteca o del alquiler (ver Cuadro 3.6), con respecto a 2008, se observa para 2022 una relativa normalización de la situación, tras el deterioro ocasionado por los importantes impactos recientes (pandemia, escalada de precios, etc.). Con respecto al año anterior, las principales diferencias se observan para los hogares monoparentales (-8,5%) y otros hogares con niños dependientes (+4,4%).

En el Cuadro 3.7 se presenta, más allá del acceso a bienes concretos, la dificultad de los distintos tipos de hogares con menores dependientes para llegar a fin de mes, para los años 2008 y 2022. Así, la proporción de hogares con (mucho) dificultad para llegar a fin de mes se sitúa para los monoparentales y los nucleares con tres o más hijos por encima del 10% en 2022, a pesar de la importante reducción registrada desde 2008. Además, se observa que en 2022 se repite el patrón obtenido el año base (2008) donde todos los tipos de hogar a excepción de los monoparentales y los nucleares con tres o más hijos, reproducen el perfil registrado para el total de hogares, con mayores porcentajes de hogares que tienen sólo una cierta dificultad para llegar a fin de mes, seguidos a continuación por los hogares con dificultad y, finalmente, un menor número de hogares con mucha dificultad. Esto ilustra sobre la necesidad de proteger estas realidades que, a la luz de las cifras incluidas en este documento, parecen enfrentan dificultades/restricciones relativas mayores.

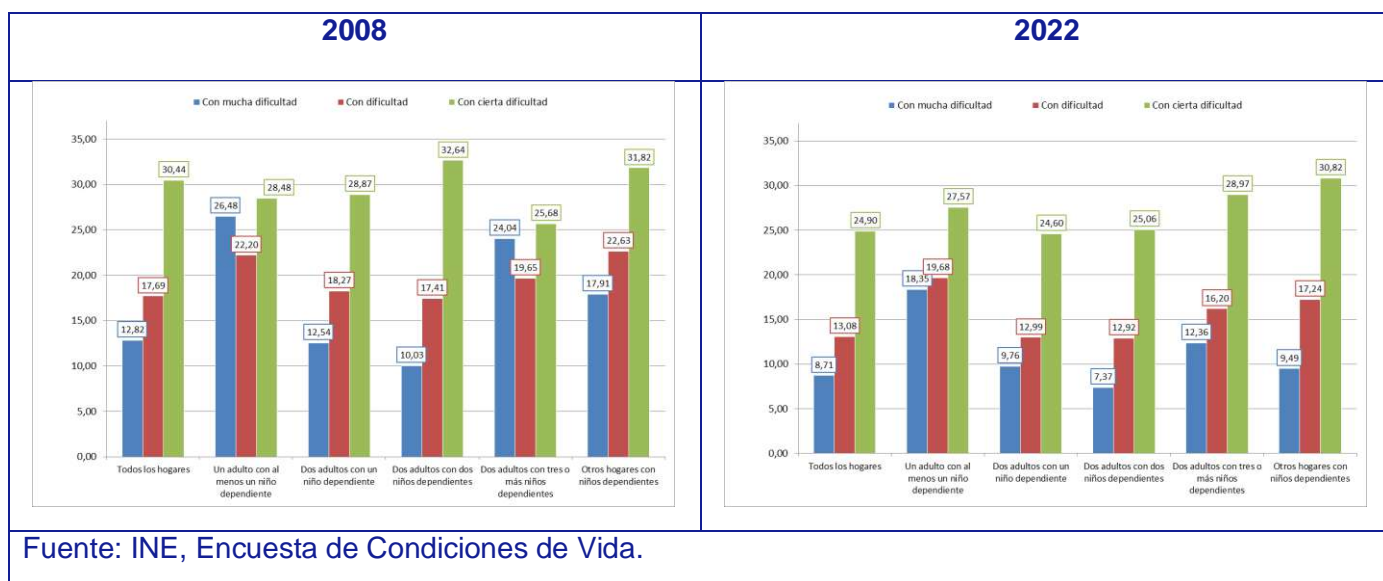
En el Cuadro 3.8 se presenta la evolución de este indicador para cada una de las categorías consideradas en la Encuesta de Condiciones de Vida del INE, observándose una mejora desde 2008

de las situaciones de cada tipo de hogar, al incrementarse el porcentaje de hogares sin dificultades económicas y reduciéndose los que sí las tienen. Especialmente interesante es la reducción más significativa (8-9%) obtenida para los hogares monoparentales y los nucleares con tres o más hijos con mucha dificultad para llegar a fin de mes. No obstante, conviene estar atentos a posibles deterioros de la situación económica que, como ya sabemos, pueden impactar en los hogares más expuestos. El panel derecho nos da una visión de más corto plazo al tomar como referencia el año anterior, que nos muestra una mayor estabilidad pero con perfiles diferenciados según la composición del hogar.

Cuadro 3.6 Hogares con retrasos en el pago de hipoteca o alquiler, por tipo de hogar. Total nacional, 2008-2022



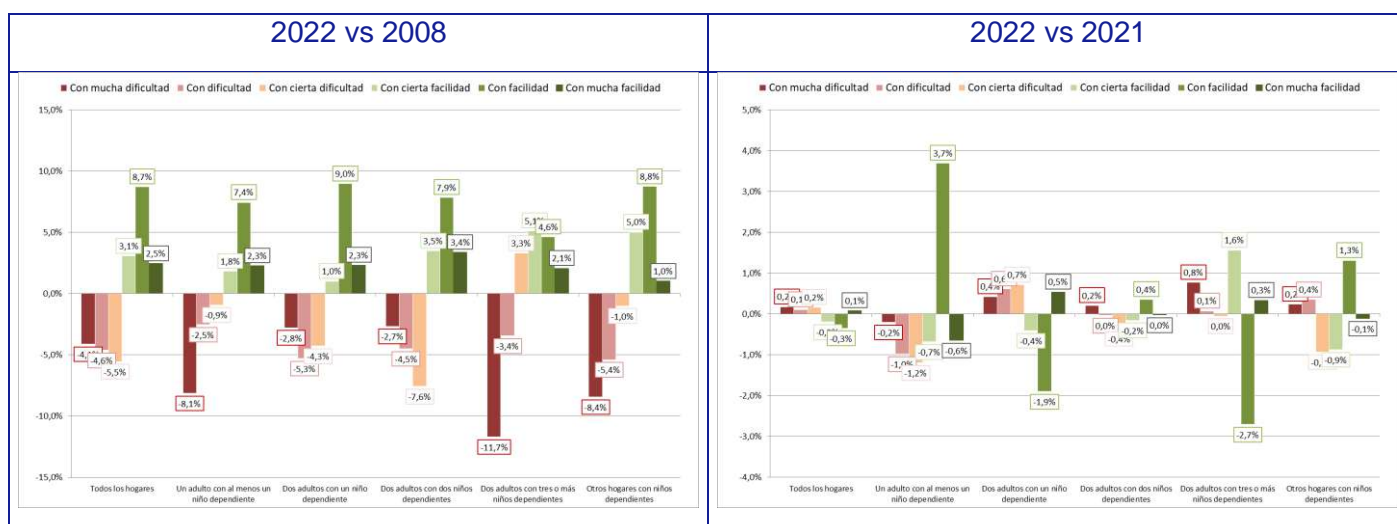
Cuadro 3.7 Porcentaje de hogares según capacidad para llegar a fin de mes, por tipos de hogar con menores a cargo. Total nacional



Conscientes de la necesidad de reflejar el carácter multidimensional de este fenómeno, recientemente se viene utilizando la denominada tasa AROPE, propuesta por Eurostat, que se incorporó como un indicador de referencia para el objetivo de Pobreza y Exclusión Social de la estrategia europea 2020, y que desde 2021 cuenta con cambios en la definición de dos de sus tres componentes. Nosotros incluimos este indicador en el Cuadro 3.9. Básicamente, se incluye a aquellas personas que cumplen una de las tres condiciones siguientes; (a) personas que viven con bajos ingresos (60% de la mediana del ingreso equivalente o por unidad de consumo), (b) personas que sufren privación material y social severa (7 de los 13 ítems definidos) (c) personas (0-64) que viven en hogares con una intensidad de empleo muy baja (por debajo del 20% del total de su potencial de trabajo en el año anterior a la entrevista). Así, se observa una tendencia negativa (con subidas de la tasa) hasta 2014 (con datos de 2013) cuando se alcanza 30,2 % del total. Tras este máximo, se recupera suavemente hasta alcanzar 26,2% con los datos de 2018. Finalmente, se produce un ligero aumento hasta 2020 (27,8%), al incluirse los peores datos de carencia material severa y de hogares con baja intensidad de empleo. Al observar la descomposición según los tres indicadores mencionados, es el relativo a la baja intensidad en empleo quien más fluctúa según la situación coyuntural de la economía.

En cuanto al cambio de definición introducido en 2021, se confirma la estabilidad en el índice AROPE, a pesar de las diferencias observadas en los indicadores de carencia material incluidos en cada una de ellas.

Cuadro 3.8 Evolución de la capacidad para llegar a fin de mes en hogares con menores a cargo. Total nacional: 2020* vs. 2008*

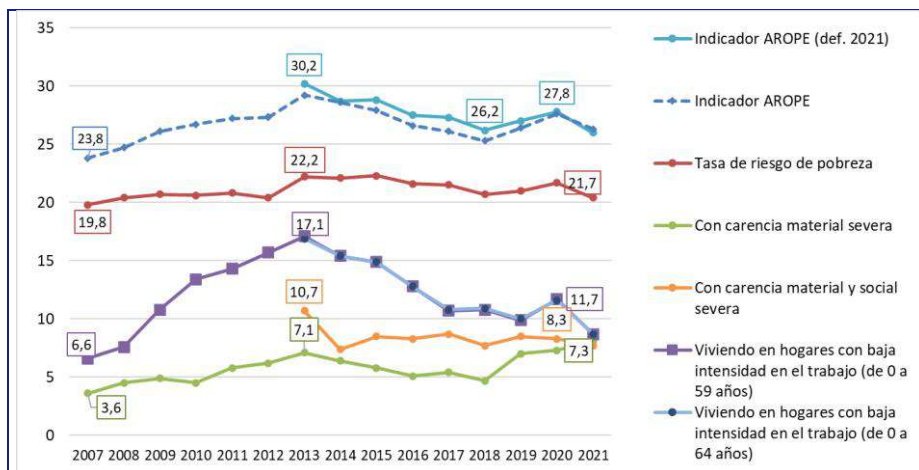


Fuente: INE, Encuesta de Condiciones de Vida.

Para cerrar el apartado, analizamos la intersección entre los colectivos afectados por cada fenómeno. Así, en el Cuadro 3.10 se divide la población en cada una de las situaciones posibles respecto a los componentes del índice AROPE, ordenando en primer lugar las posiciones con más seguridad económica y, a continuación, el progresivo deterioro de la economía del hogar. Así, puede verse que, de forma estable desde 2014, casi el 30% de los hogares está sometido al menos a uno de los

fenómenos incluidos. A falta de un análisis más detallado, se corre el peligro de que los hogares afectados no encuentren una forma satisfactoria de situarse en la zona más estable (coloreada en verde en el gráfico).

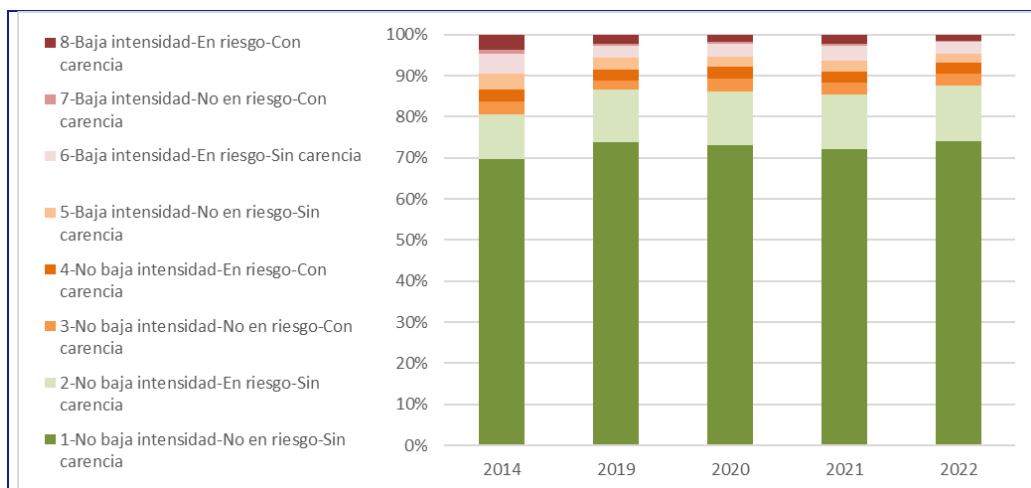
Cuadro 3.9 Indicador AROPE de riesgo de pobreza o exclusión social y componentes.



Fuente: INE, Encuesta de Condiciones de Vida.

*Nota: En el eje horizontal, se indican los años de realización de la Encuesta de Condiciones de Vida; cada año contiene datos referentes a los ingresos del año anterior. Por ejemplo, ECV-2017: datos de ingresos de 2016.

Cuadro 3.10 Indicador AROPE de riesgo de pobreza o exclusión social y componentes. Intersecciones entre subpoblaciones.



Fuente: INE, Encuesta de Condiciones de Vida.

*Nota: En el eje horizontal, se indican los años de realización de la Encuesta de Condiciones de Vida; cada año contiene datos referentes a los ingresos del año anterior. Por ejemplo, ECV-2017: datos de ingresos de 2016.

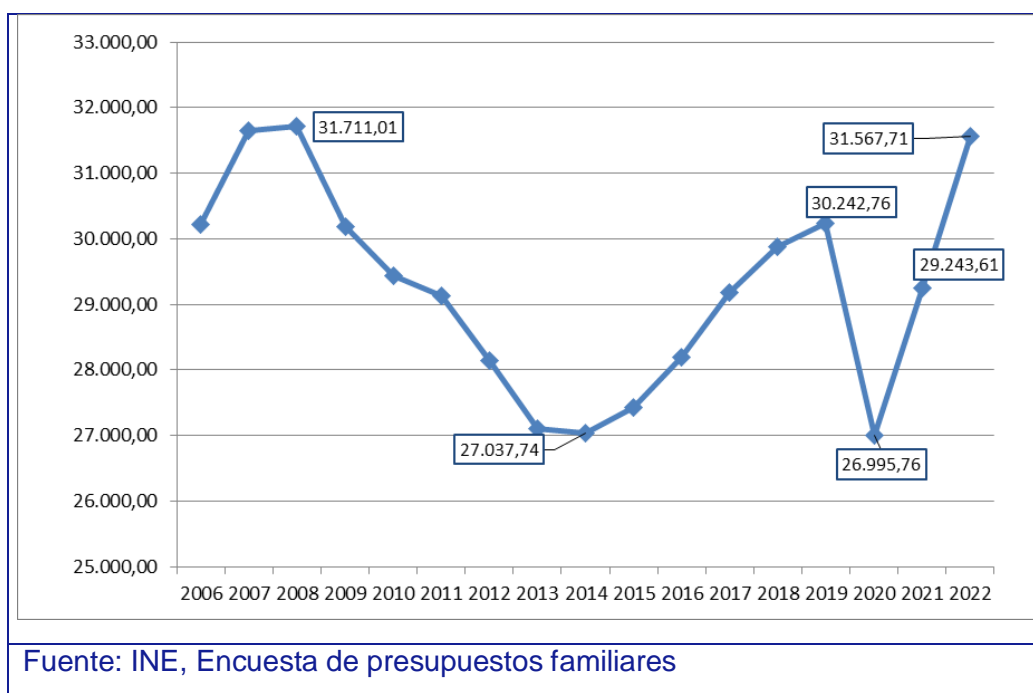
4 El consumo en los hogares y la composición del gasto

En este apartado, resumimos la evolución reciente de los principales indicadores de consumo y composición del gasto de las familias durante el periodo de referencia, que adaptamos por disponibilidad de datos de la Encuesta de Presupuestos Familiares del INE, al periodo 2006-2022.

En primer lugar, en el Cuadro 4.1, observamos la evolución reciente de los gastos medios anuales por hogar. Así, se recoge los últimos años de subida previos a la Gran recesión, alcanzándose un máximo de 31.711,01 € para 2008. Después, hasta 2014, el gasto medio descendió más de 4.000 € al año, recuperándose posteriormente hasta 2019, donde el gasto medio anual fue de 30.242,76 €. Tras el último año, donde la pandemia sanitaria y el confinamiento domiciliario impuesto provocó un descenso del gasto medio hasta situarse en torno a 27.000 €, en 2022 se produjo ya la plena recuperación de unos niveles de gasto similares a los previos a la Gran recesión, alcanzándose la cifra promedio de 31.576,71 €.

Por comunidades autónomas, Cuadro 4.2, existe una diferencia de más de 10.000 € entre la de mayor consumo medio anual (Com. Madrid, con 36.197,93 €) y la del menor (Extremadura, con 26.634,72 €). Se sitúan por encima del total nacional, Madrid, Baleares, País Vasco, Navarra, Cataluña y Ceuta.

Cuadro 4.1 Gasto medio anual por hogar. Total nacional, 2006-2022.

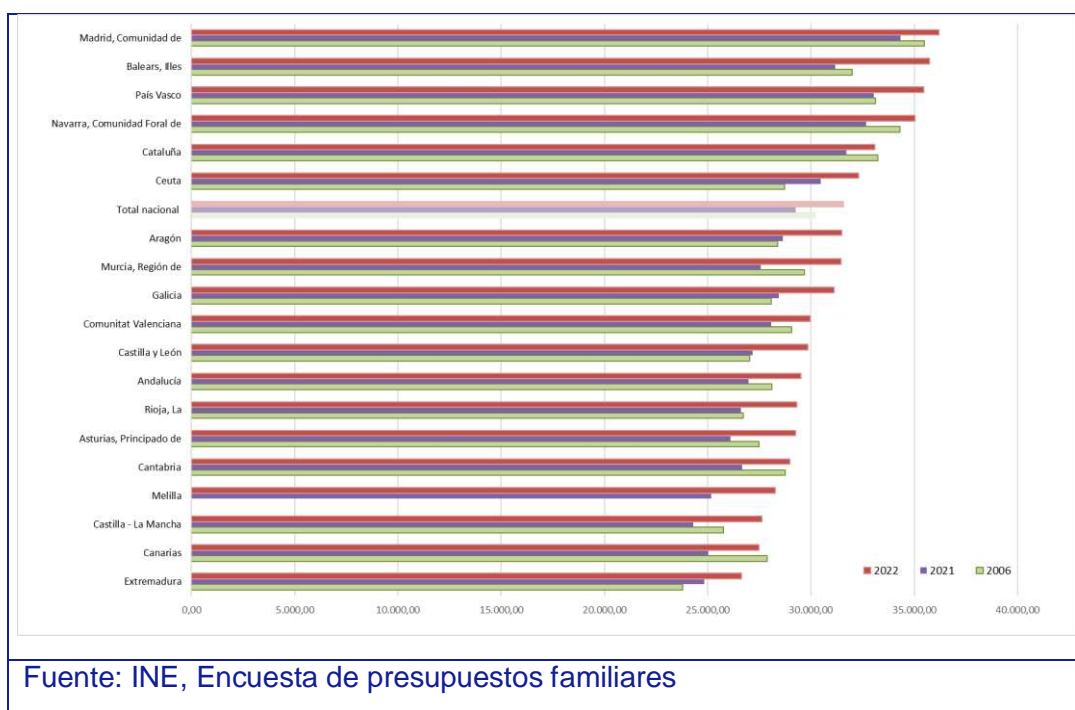


En el siguiente cuadro (4.3), vemos la tendencia reciente del gasto medio anual, en función de la generación a la que pertenece el sustentador principal del hogar. En líneas generales, vemos la mayor volatilidad de los jóvenes (más sujetos al momento coyuntural) frente a la mayor estabilidad de los mayores de 65 años que han ido progresivamente aumentando sus niveles de gasto medio. En este sentido, junto al mayor nivel de gastos de las personas entre 50 y 64 años (pivote), sugiere

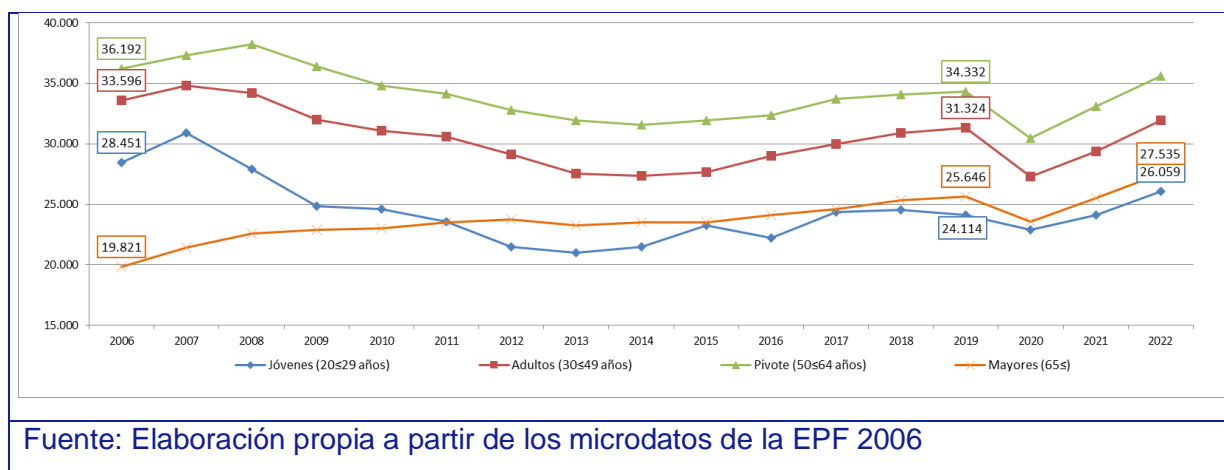
también la cobertura social realizada hacia las generaciones más jóvenes durante los periodos de dificultad económica. Respecto al impacto en el consumo de los acontecimientos recientes, todas las generaciones se han visto afectadas de forma similar, aunque la caída (-5%) y posterior recuperación observada para los jóvenes (+13%) es la más reducida, situándose en el resto de los casos en variaciones alrededor del 10% de caída y 17% de recuperación posterior.

Por tipos de hogares (Cuadro 4.4), se observa la influencia del tamaño de hogar en cuanto a los niveles absolutos de consumos medios, situándose, por este orden, los hogares unipersonales como los de niveles más bajos. En cuanto a los monoparentales, se observa un diferencial según sexo (negativo para los femeninos) a partir del año 2008.

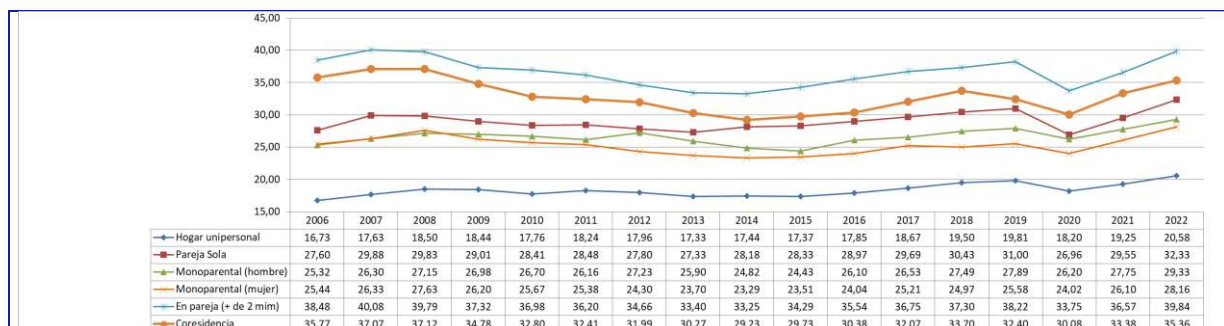
Cuadro 4.2 Gasto medio anual por hogar por Comunidades Autónomas. Total nacional: 2006-2022.



Cuadro 4.3 Gasto medio por hogar según la generación a la que pertenece el sustentador principal. Total nacional, 2006-2022



Cuadro 4.4 Gasto medio anual atendiendo al tipo de hogar. Total nacional, 2006-2022.



Fuente: INE, Encuesta de presupuestos familiares

Una visión del impacto conjunto de cada una de estas características la podemos observar en la Tabla 4.1, donde se muestran los niveles promedios de gastos según generación y tipo de hogar, así como la variación sobre el periodo 2006-2022. En primer lugar, la variación total durante el periodo en el panel superior, mientras que la variación reciente se muestra en el inferior. En concreto, la generación parece tener mayor peso que el tipo de hogar, observándose en general mejores tasas de variación conforme se avanza en la franja de edad. Por tipo de hogar, se aprecian cómo las diferencias de los monoparentales respecto a los nucleares se van reduciendo para edades/generaciones superiores. El panel inferior nos muestra además la asimetría del impacto de la pandemia según estas características. Sobre todo, según la generación a la que pertenece su sustentador principal. Al contrario de lo observado para el total del periodo, aquí las generaciones activas con más edad (adultos y/o pivotes) han sido las más afectadas, más allá del tipo de hogar al que pertenezcan.

Según el estado civil (Cuadro 4.5), los hogares donde el sustentador principal está casado registran niveles de gastos medios superiores a las alternativas donde, previsiblemente, el número de adultos residentes es inferior. Además, se confirman las tendencias recientes observadas para el agregado de la población.

La presencia y edad de los menores de edad en el hogar es otro factor que, sin duda, condiciona la estructura y el nivel de sus gastos. De esta forma, el cuadro 4.6, nos compara el total con escenarios diferentes al respecto. En todos los casos, la presencia de menores aumenta el nivel de gastos medios registrados, siendo el aumento creciente conforme estos menores se van haciendo mayores.

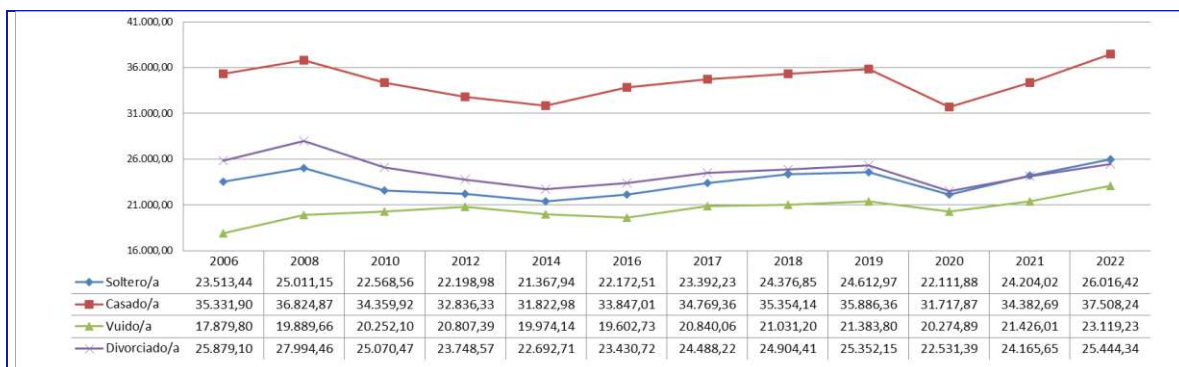
Por supuesto, la situación laboral de su sustentador principal condiciona asimismo el nivel de gastos de un hogar. En este sentido (ver Cuadro 4.7), los ocupados son los que registran un mayor gasto medio (entre los 30.000 € y los 35.000 € a lo largo del periodo) que el resto de las categorías, situándose en los niveles más bajos los parados y aquellos donde el sustentador principal se dedica a las tareas del hogar. En cuanto a la variación anual, como cabe esperar, se observa una caída mayor para los hogares donde el sustentador principal está ocupado.

Según nacionalidad (Cuadro 4.8), los nacionales tienen un gasto medio superior al de los hogares con sustentador principal extranjero (con un diferencial relativamente estable de 7.000 € al año para 2022).

Tabla 4.1 Gasto medio anual por hogar atendiendo al tipo de hogar, por generación a la que pertenece el sustentador principal. Total nacional. 2006-2022.

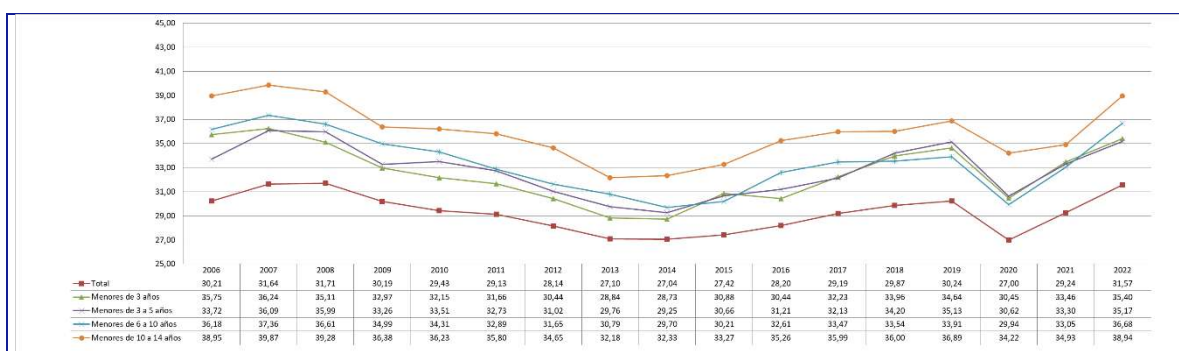
Panel A: 2022 vs 2006						
Generación	Total	Hogar unipersonal	Pareja sola	Monoparental (Hombre)	Monoparental (Mujer)	En pareja (más de dos miembros)
Jóvenes(20≤29)						
2006	28.451,23	19.676,69	33.235,49	24.085,02	20.244,96	28.937,07
2022	24.139,63	20.302,43	31.057,32	20.566,71	19.431,44	27.888,45
Var. %	-15,15	3,18	-6,55	-14,61	-4,02	-3,62
Adultos(30≤49)						
2006	33.596,03	21.835,16	33.229,98	24.471,54	25.079,72	37.563,35
2022	29.359,87	20.781,91	32.241,75	28.816,49	25.655,23	37.785,96
Var. %	-12,61	-4,82	-2,97	17,76	2,29	0,59
Pivote (50≤64)						
2006	36.192,31	18.944,22	30.609,61	27.856,35	28.938,17	43.483,95
2022	33.097,31	20.754,18	33.649,32	30.582,59	31.130,21	43.819,21
Var. %	-8,55	9,55	9,93	9,79	7,57	0,77
Mayores (65≤)						
2006	19.821,34	12.390,80	20.538,07	23.407,30	22.044,66	32.129,64
2022	25.504,69	20.393,13	31.907,05	28.052,25	26.505,49	35.298,34
Var. %	28,67	64,58	55,36	19,84	20,24	9,86
Panel B: 2022 vs 2019						
Generación	Total	Hogar unipersonal	Pareja sola	Monoparental (Hombre)	Monoparental (Mujer)	En pareja (más de dos miembros)
Jóvenes(20≤29)						
2019	24.114,34	18.305,04	28.969,47	19.947,78	20.639,36	26.147,62
2022	24.139,63	20.302,43	31.057,32	20.566,71	19.431,44	27.888,45
Var. %	0,10	10,91	7,21	3,10	-5,85	6,66
Adultos(30≤49)						
2019	31.324,23	21.099,93	32.544,48	29.057,24	22.747,02	36.182,22
2022	29.359,87	20.781,91	32.241,75	28.816,49	25.655,23	37.785,96
Var. %	-6,27	-1,51	-0,93	-0,83	12,79	4,43
Pivote (50≤64)						
2019	34.332,12	20.824,54	32.680,32	27.887,48	29.919,63	42.353,60
2022	33.097,31	20.754,18	33.649,32	30.582,59	31.130,21	43.819,21
Var. %	-3,60	-0,34	2,97	9,66	4,05	3,46
Mayores (65≤)						
2019	25.646,07	18.621,01	29.666,10	28.045,39	22.992,47	35.756,34
2022	25.504,69	20.393,13	31.907,05	28.052,25	26.505,49	35.298,34
Var. %	-0,55	9,52	7,55	0,02	15,28	-1,28
Fuente: INE, Encuesta de presupuestos familiares						

Cuadro 4.5 Evolución del gasto medio anual atendiendo al estado civil del sustentador principal. Total nacional, 2006-2022



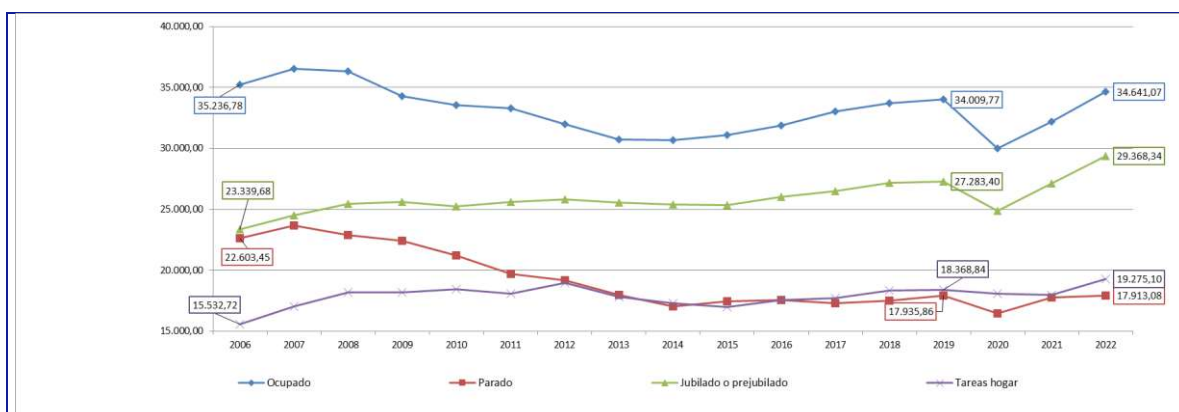
Fuente: INE, Encuesta de presupuestos familiares

Cuadro 4.6 Evolución del gasto medio anual atendiendo a la presencia y edad de menores en el hogar. Total nacional, 2006-2022



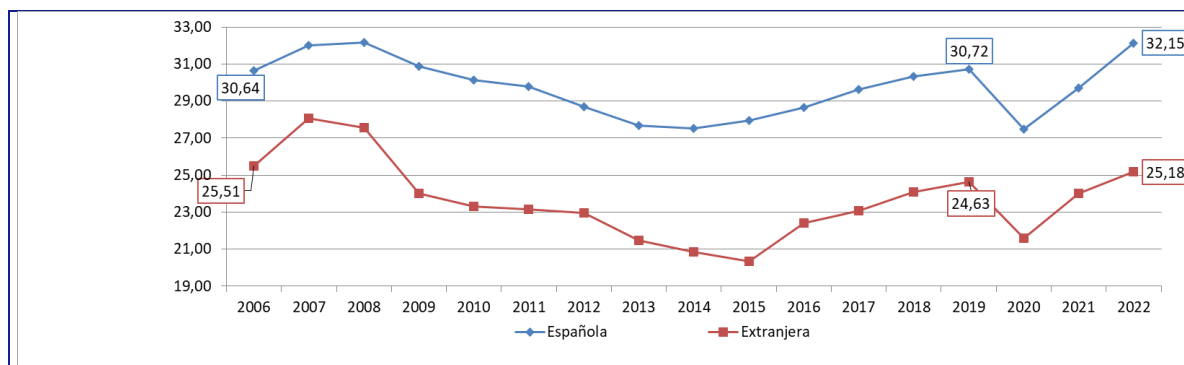
Fuente: INE, Encuesta de presupuestos familiares

Cuadro 4.7 Gasto medio anual por hogar, atendiendo a la situación ocupacional del sustentador principal. Total nacional, 2006-2022



Fuente: INE, Encuesta de presupuestos familiares

Cuadro 4.8 Gasto medio anual por hogar atendiendo a la nacionalidad del sustentador principal. Total nacional, 2006-2022.



Fuente: INE, Encuesta de presupuestos familiares

De forma conjunta, la generación y la nacionalidad es analizada en la Tabla 4.2, obteniéndose diferenciales mayores al agregado para las etapas activas del ciclo vital (8.000 € aproximadamente). Al contrario, en el caso de los/as jubilados/as, las personas de nacionalidad extranjera tienen un diferencial negativo de 4.000 €, aproximadamente.

Tabla 4.2 Gasto medio anual por hogar atendiendo a la nacionalidad del sustentador principal por generaciones. Total nacional, 2006-2022.

		Española	Extranjera	Diferencia esp.-extr.
Jóvenes(20≤29)	2006	30.442,67	22.355,68	8.086,99
	2021	24.182,39	23.958,68	223,71
	2022	25.448,99	28.122,22	-2.673,23
	Var. %	-16,40	25,79	-133,06
Adultos (30≤49)	2006	34.601,28	26.363,28	8.238,00
	2021	30.209,52	23.718,04	6.491,48
	2022	33.138,32	23.855,05	9.283,27
	Var. %	-4,23	-9,51	12,69
Pivote (50≤64)	2006	36.507,90	28.323,32	8.184,57
	2021	33.691,33	23.543,65	10.147,68
	2022	36.189,08	26.171,94	10.017,14
	Var. %	-0,87	-7,60	22,39
Mayores (65≤)	2006	19.754,13	23.340,29	-3.586,16
	2021	25.468,55	26.601,72	-1.133,17
	2022	27.552,44	27.001,62	550,82
	Var. %	39,48	15,69	-115,36

Fuente: INE, Encuesta de presupuestos familiares

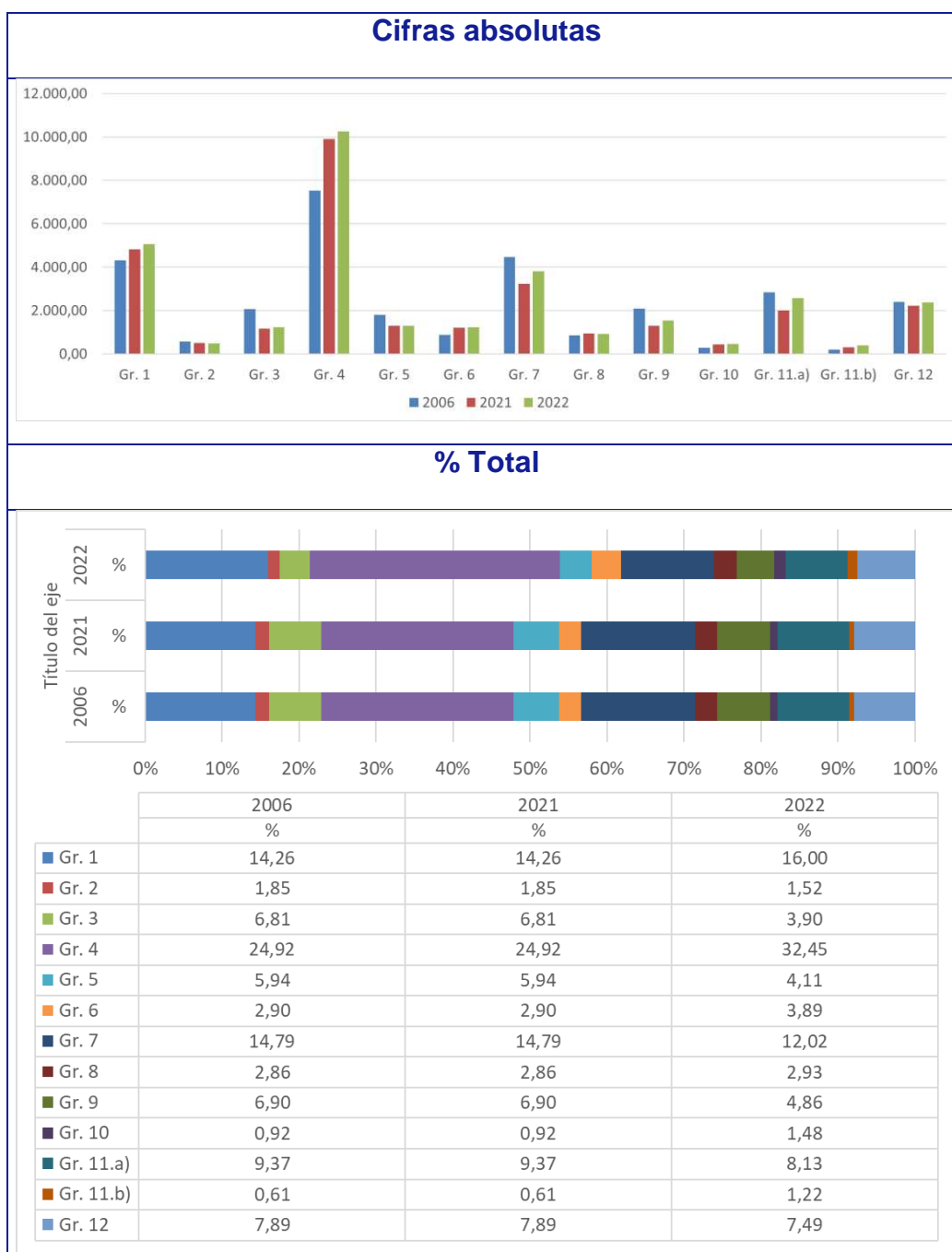
Una vez hemos analizado el total de gastos, conviene analizar de forma sintética la composición del gasto. Para ello, en los Cuadros 4.9 y 4.10 mostramos las cifras absolutas de gasto para las doce categorías primarias incluidas en la EPF del INE para los años seleccionados.³ Los resultados indican que el grupo 4 (Vivienda) es el que acumula niveles mayores de gasto (7.529,99 € en 2006 y 10.242,59 € en 2022), siendo además el grupo que más sube durante el periodo. Le sigue los grupos

³ Ver nota al pie del Cuadro 3.21.

1 (Alimentos) y 7 (Transportes) con 5.050,24 € y 3.794,37 € en 2022, respectivamente. Por lo demás, se aprecia la normalización del gasto en los Grupos 9 y 11, a) vinculados al ocio tras las restricciones de la pandemia. Salvo por lo anterior, la composición es relativamente estable (ver panel inferior).

Para concluir, según generaciones, en el Cuadro 4.10 incluimos el gasto medio anual para los grupos principales de gasto, observándose un mismo patrón para adultos y pivote y factores diferenciados para jóvenes y mayores. Los primeros, gastan menos que el resto de las generaciones (especialmente en vivienda) pero se sitúan a niveles similares en cuanto al ocio y al gasto en restaurantes. Los últimos (mayores de 65 años), concentran mucho más gasto en vivienda y alimentos. Este patrón se mantiene estable a lo largo del periodo salvo en el caso del grupo 4 (vivienda). Así, mientras que en 2006 se observaba un descenso del gasto en vivienda de las personas mayores de 65 años (posiblemente por haber ya finalizado el pago de la hipoteca), vemos que para 2022 este gasto sigue subiendo en edades donde se pierde la capacidad de generar o mantener los mismos ingresos que en la fase activa del ciclo vital.

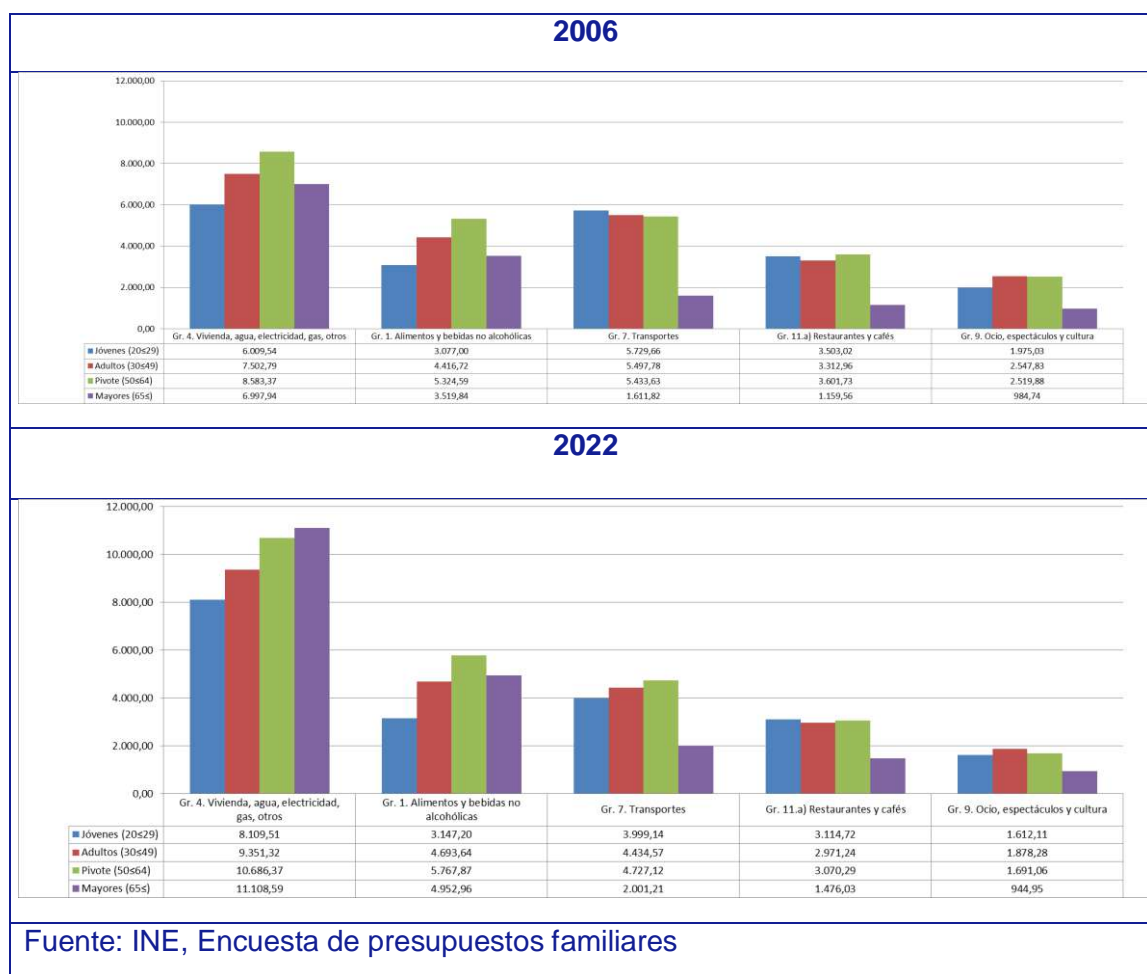
Cuadro 4.9 Estructura total del gasto medio anual por hogar por grupos de gasto. Total nacional. 2022 vs 2006



Fuente: INE, Encuesta de presupuestos familiares

Gr. 1. Alimentos y bebidas no alcohólicas, Gr. 2. Bebidas alcohólicas, tabaco y narcóticos, Gr. 3. Artículos de vestir y calzado, Gr. 4. Vivienda, agua, electricidad, gas, otros. Gr. 5. Mobiliario, equipamiento del hogar, gtos. ctes. Conservación vivienda, Gr. 6. Salud, Gr. 7. Transportes, Gr. 8. Comunicaciones, Gr. 9. Ocio, espectáculos y cultura, Gr. 10. Enseñanza, Gr. 11.a) Restaurantes y cafés, Gr. 11.b) Hoteles, Gr. 12. Otros

Cuadro 4.10 Gasto medio anual por hogar en los grupos principales de gasto, atendiendo a la generación del sustentador principal. Total nacional, 2022 vs. 2006

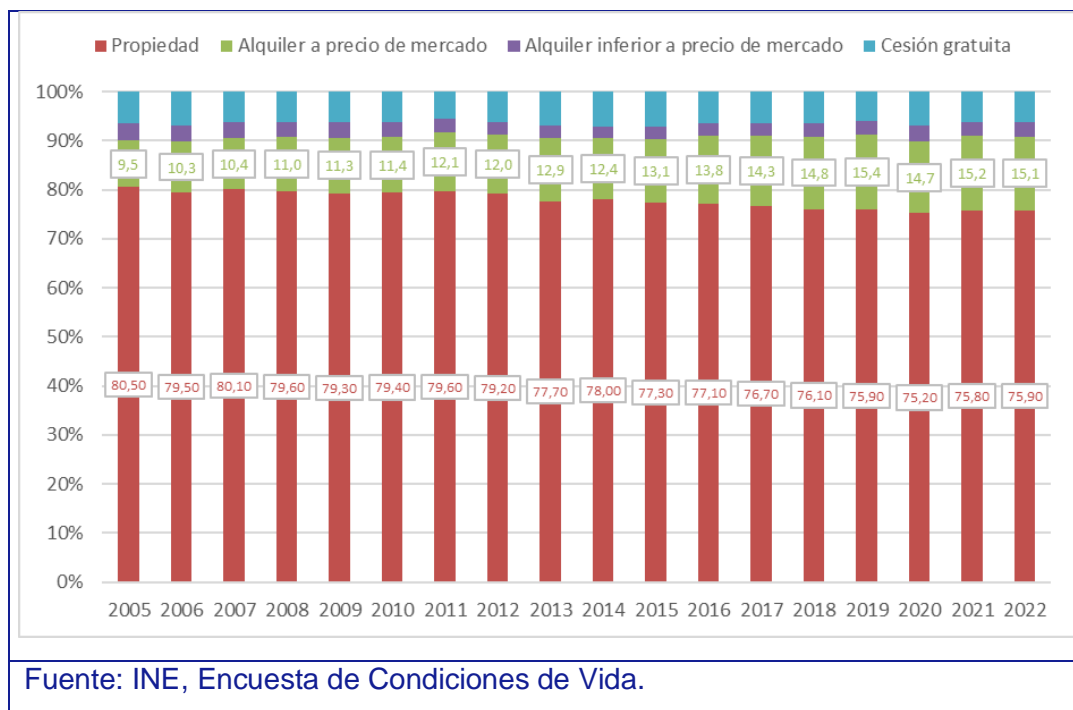


5 Situación de los hogares en relación con la vivienda

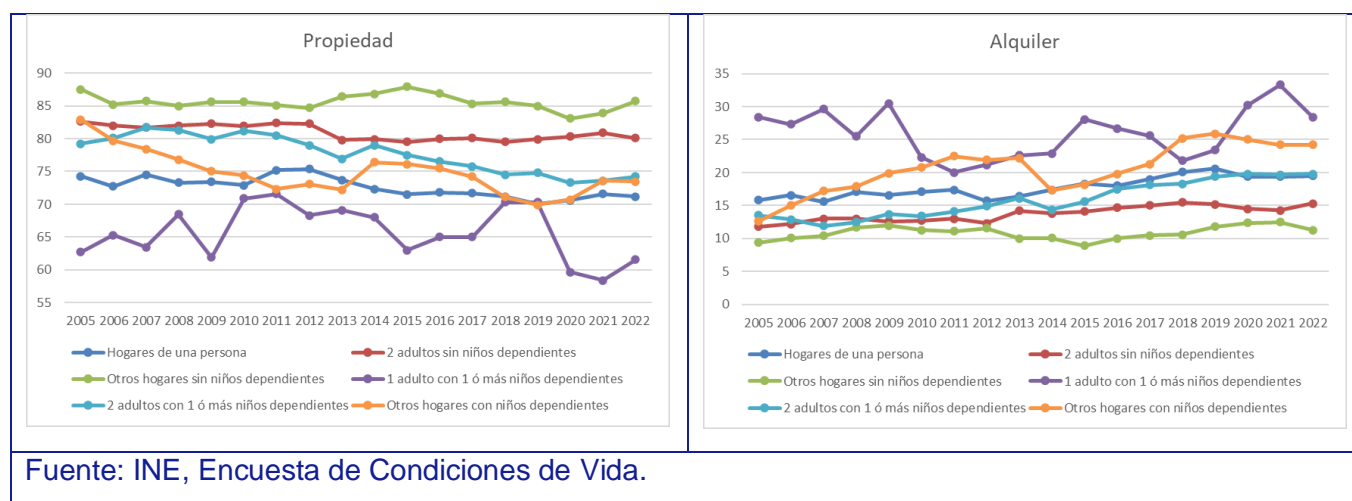
En lo relativo a la vivienda, el mercado español se caracteriza por el alto porcentaje que representa la propiedad, dentro de las distintas alternativas de tenencia, como se desprende del Cuadro 5.1, a pesar del descenso de 5 puntos respecto a 2006, situándose en 2022 en el 75,9% (un 0,1% más que en 2021). Al contrario, el porcentaje de hogares en régimen de alquiler ha ganado esta misma proporción durante el periodo.

Según tipos de hogar (Cuadro 5.2) se aprecia cómo los hogares con menor presencia de adultos (unipersonales y, sobre todo, los monoparentales) registran menores tasas de propiedad y, consecuentemente, mayores porcentajes de vivienda en alquiler. En el caso de los monoparentales, se observa mayor sensibilidad al ciclo económico y, desde 2018, una intensidad mayor del trasvase de propiedad a alquiler que a nivel agregado ya habíamos comentado.

Cuadro 5.1 Hogares según régimen de tenencia de la vivienda. Total nacional: 2005-2022



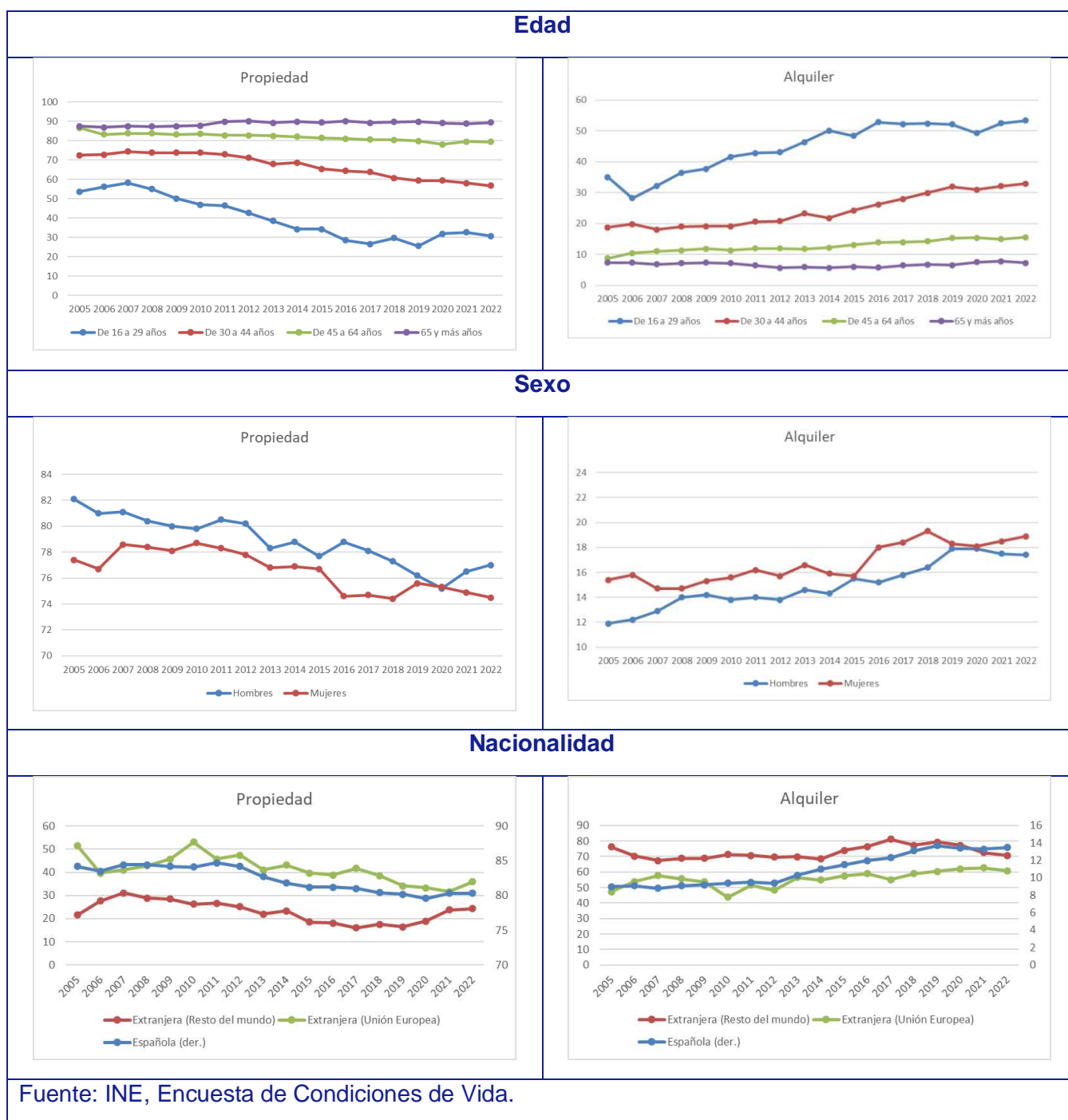
Cuadro 5.2 Hogares según régimen de tenencia de la vivienda y tipo de hogar. Total nacional: 2005-2022.



Para finalizar, presentamos en el Cuadro 5.3 el papel que distintas características personales de la persona de referencia del hogar tienen respecto a una mayor/menor propensión a un determinado régimen de tenencia de vivienda. En este sentido, la edad parece tener una gran relevancia, poniéndose de manifiesto la mayor dificultad en el acceso a la vivienda propia para los grupos de edad más jóvenes (menores de 45 años), con un cambio de tendencia que se mantiene desde 2008. El segundo factor que se muestra con mayor relevancia es la nacionalidad, importando no sólo si se tiene la española sino también, el país de origen de la persona de referencia. Así, los/as nacionales

y aquellos/as que vienen de países de la Unión Europea son los que registran mayores tasas de propiedad frente a los/as que vienen del Resto del mundo que están más presentes en el mercado del alquiler. Según sexo, si bien la tendencia es común para ambos, se observa un diferencial positivo para los hombres que se ha acentuado desde el año 2020.

Cuadro 5.3 Hogares según régimen de tenencia de la vivienda y características personales de la persona de referencia. Total nacional: 2005-2022.



Fuente: INE, Encuesta de Condiciones de Vida.