

LAS FAMILIAS EN ESPAÑA

UN ANÁLISIS DE SU REALIDAD SOCIAL Y ECONÓMICA



Volumen I: Estructura y evolución de la población en España.

Antonio Jesús Sánchez Fuentes

Mayo 2023



Las familias en España: un análisis de su realidad social y económica

Periodo de referencia: 2005 - 2023

Volumen I: Estructura y evolución de la población en España.

Antonio Jesús Sánchez-Fuentes, Instituto Complutense de Estudios Internacionales (ICEI-UCM) & GEN-UVigo

Director del Grupo de investigación “Políticas de Familia” de la U. Complutense de Madrid

Mayo, 2023

@ Acción Familiar Príncipe de Vergara, 128. Esc. Dcha. – Entreplanta

28002 Madrid

Tel: [91 446 1011](tel:914461011)

Web: accionfamiliar.org

Correo: accionfamiliar@accionfamiliar.org

Financiado por:



POR SOLIDARIDAD
OTROS FINES DE INTERÉS SOCIAL

Tabla de contenido

Presentación.....	3
Resumen ejecutivo	5
Índice de Cuadros.....	8
Índice de Tablas	10
1 Introducción.....	11
2 Estructura y evolución de la población en España	11
3 Evolución reciente de la composición y características de los hogares en España.....	20
3.1 Hogares unipersonales.....	26
3.2 Hogares monoparentales.....	29
3.3 Familias Numerosas	31
4 Composición y características de los hogares en España, según la nueva ECEPOV	34

Presentación

Tras la publicación los años anteriores de los sucesivos volúmenes de nuestro Observatorio sobre la situación de las familias en España, en los que incluimos un análisis de su realidad social y económica, pretendemos en esta nueva actualización, continuar el seguimiento de los indicadores incluidos, una vez se disponen de nuevos datos publicados. A nivel institucional, este proyecto que nació en plena pandemia fruto de la colaboración continua que Acción Familiar y el Grupo de Investigación “Políticas de Familia” de la Universidad Complutense de Madrid vienen desarrollando desde 2004, se refuerza con la financiación recibida por el Ministerio de Derechos Sociales y Agenda 2030,¹ lo que contribuirá seguro a la consolidación del proyecto.

Estamos inmersos en una época de cambios profundos donde nos parece muy oportuno realizar un seguimiento detallado de la situación social y económica de los hogares españoles de cara a identificar los múltiples impactos de distinta naturaleza (sanitaria, social, económica o política, entre otras) puede tener sobre ellos. No se intuye que ninguna de estos impactos vaya a dejar al margen a una institución como la familia, que está en el centro de muchas de las decisiones privadas de las personas que tienen consecuencias sobre este fenómeno. Por ello, estamos firmemente convencidos de que si no tenemos un conocimiento global y preciso de su realidad, no seremos capaces de afrontar con las garantías necesarias este complejo reto, y no podríamos diseñar e implementar las medidas de apoyo a las familias.

Dada la gran cantidad de fuentes estadísticas incluidas en esta publicación y sus dispersas fechas de publicación dentro del calendario oficial del Instituto Nacional de Estadística (INE), hemos optado por continuar con la organización propuesta el año anterior (ver cuadro 0) salvo por los cambios introducidos en las fuentes (cambios destacados en rojo).

El marco general de análisis de este documento sigue sin grandes cambios, situándose en torno al reto demográfico que la sociedad española tiene ante sí de cara a las próximas décadas. Entre otros, una evolución creciente de la esperanza de vida y una tasa de fecundidad que -de forma estable- se sitúa en niveles muy reducidos, tanto en niveles absolutos como en términos comparados a nivel internacional. Ambos factores vienen acelerando el envejecimiento demográfico registrado en España que, si no lo está haciendo ya, nos obligará a tomar decisiones clave los próximos años.

Por todo lo anterior, se utiliza aquí una perspectiva de familia y se presenta una revisión exhaustiva de los indicadores existentes en las fuentes oficiales que contienen información respecto al ámbito personal y familiar de la población española.

Para comentarios, sugerencias y/o preguntas, estamos disponibles en el email: investigacion@accionfamiliar.org

¹ Contiene los resultados del proyecto de investigación “Las familias en España: Análisis de su realidad social y económica”, coordinado por A. Jesús Sánchez-Fuentes, y financiado mediante la convocatoria en concurrencia competitiva del Ministerio de Derechos Sociales y Agenda 2030 (2022), con cargo a la asignación tributaria del Impuesto sobre la Renta de las Personas Físicas. Código del proyecto subvencionado: 101/2022/83/4

Cuadro 0: Estructura del informe, por volúmenes

BLOQUES	DESCRIPCIÓN	FUENTE ESTADÍSTICA
Volumen I	Estructura y evolución de la población en España. Composición y características de los hogares	Estadística del padrón continuo
		Proyecciones de población
		Encuesta Continua de Hogares (ECH)
		Encuesta de Características Esenciales de la Población y las Viviendas (ECEPOV)
Volumen II	Situaciones de especial vulnerabilidad: violencia doméstica y de género	Estadística de violencia doméstica y de género
Volumen III	Comportamientos sociales: Indicadores demográficos básicos	Indicadores demográficos básicos
		Movimiento natural de la población
		Proyecciones de población
		Estadística de Interrupciones Voluntarias del Embarazo
		Estadística de defunciones según la causa de muerte
Volumen IV	Indicadores socioeconómicos de los hogares: Nivel de renta y consumo de los hogares. Composición del gasto	Encuesta de condiciones de vida (ECV)
		Encuesta de presupuestos familiares (EPF)
Volumen V	Comportamientos sociales: Nupcialidad, separaciones y divorcios	Estadística de nulidades, separaciones y divorcios
Volumen VI	Indicadores socioeconómicos de los hogares: Equipamiento y uso de TIC en los hogares	Encuesta sobre equipamiento y uso de tecnologías de información y comunicación en los hogares
Volumen VII	Situaciones de especial vulnerabilidad: Personas y hogares según presencia de discapacidad	El empleo de las personas con discapacidad
		El salario de las personas con discapacidad

Fuente: elaboración propia

Resumen ejecutivo

1. En este primer volumen de la edición del Observatorio para el año 2023 presentamos una estructura modificada a la inicialmente prevista, como consecuencia de los cambios estadísticos que se vienen produciendo en nuestro país respecto a los datos de Población. Entre otros, la sustitución de la ECH por la ECEPOV y la no publicación de datos provisiones de Padrón a 1 de enero de 2023.
2. A 1 de enero de 2022, la población residente en España ascendía a 47,44 millones de habitantes, lo que supone un aumento del 0,11% con respecto al año pasado, recuperando la línea ascendente que, de forma continua, se venía observando desde 2017.
3. La pirámide de la población española continua con el proceso de envejecimiento, poniendo sobre la mesa la necesidad de importantes cambios para adaptarnos a esta nueva situación. Según sexo, la mayor esperanza de vida de las mujeres ocasiona una asimetría en las franjas superiores de edad. Las últimas proyecciones publicadas nos permiten anticipar el progresivo desplazamiento de las cohortes más presentes hacia edades más avanzadas.
4. Respecto a la distribución de la población a lo largo del territorio español, el 59.27% de la población se concentra en 4 comunidades autónomas (Andalucía, Cataluña, Comunidad de Madrid y la Comunidad Valenciana). Asimismo, mientras comunidades autónomas que han registrado importantes crecimientos de población (Balears, Murcia y Madrid, además de Ceuta y Melilla), otras han perdido población durante el periodo analizado (Extremadura, Galicia, Castilla y León y Asturias).
5. Uno de cada tres personas mayores de 65 años, ha alcanzado los 80 años, confirmando la tendencia que se viene observando en los últimos años, con una ralentización tras la pandemia sanitaria del COVID.
6. En relación con el problema de la despoblación rural, los últimos datos indican que el 40 % de la población nacional reside en municipios de más de 100,000 habitantes, aunque en regiones como Madrid (71.49%), Aragón (50.94%), Asturias (48.08%) y La Rioja (47.21%) esta cifra es significativamente mayor.
7. Sólo en dos regiones (Extremadura y Castilla y León) la mayor parte de la población viven en municipios de menos de 10,000 habitantes. De continuar esta tendencia, se pone en peligro la supervivencia de estos municipios en el medio/largo plazo. Asimismo, la población extranjera tiende a concentrarse más en municipios de tamaño medio o grande.
8. En 2022, se consolida el descenso en el número de mujeres en edad fértil (15-49). Además, se observa un mayor peso relativo de las edades superiores del rango de edad. Si en 2005, la edad más frecuente en la distribución se situaba en torno a los 28 años, en 2022 esto ocurre para las de 45 años.

9. Además, las mujeres extranjeras en edad fértil registran una mayor concentración para las edades centrales del rango (25 a 35) mientras que las nacionales se concentran más en edades a partir de los 40.
10. El número de hogares en España en 2020 ascendía a 18,755 millones (un 2.95% más que en 2013). Además, los hogares con dos personas son los más numerosos (por encima de los 5 millones) seguidos por los unipersonales que casi alcanzan esta misma cifra. Estos últimos, además son los que más han aumentado desde 2013 (con un incremento de más de 500,000 hogares).
11. No obstante, el tipo de hogar donde conviven más personas es aquel que cuenta con 4 miembros (27.5%), seguidos por los de tres (24.6%) y los de dos convivientes (24.3%).
12. La situación más común de convivencia es la de los hijos/as que conviven con sus padres (14,72 millones de personas, un 2.31% más que en 2013) y las personas que viven en pareja y con algún hijo (13,71 millones, un 2.10% menos que en 2013). A continuación, se situarían las personas que viven en pareja sin hijos (casi 9 millones) y las personas que viven solas (4,9 millones de personas, con un aumento del 10.83% desde 2013).
13. Las parejas casadas representan el 69.01% de los hogares con presencia de hijos menores de 25 años (un 5% menos que en 2013), seguidos de los hogares monoparentales femeninos (14.74%) y las parejas de hecho (12.75%), y los monoparentales masculinos (3.5%).
14. Los hogares unipersonales han pasado de 4.4 millones a 4.9 millones desde 2013. Más de la mitad de los hogares unipersonales (51.4%) tienen más de 60 años (un 3.95% más que en 2013). Cuando se incluye en la comparativa la variable sexo, vemos cómo las mujeres (hombres) son mayoría en los hogares unipersonales con mayores (menores) de 65 años.
15. Tenemos en 2020 237,000 hogares monoparentales más que en 2013, consolidando el progresivo aumento que se viene observando en los últimos años. Entre ellos, tienen un mayor peso relativo aquellos cuyos progenitores son mujeres, los/as divorciados/as y solteros/as, frente a una reducción de los viudos/as, separados/as y, por último, casados/as.
16. Según sexo, se aprecia como la mayoría de los hogares monoparentales cuenta con progenitores femeninos (4 por cada monoparental masculino), situación que se ha equilibrado de forma muy escasa desde 2013, salvo en el caso de los/as solteros/as donde se observa una reducción mayor de la ratio.
17. Según Comunidad Autónoma, se observa una composición bastante similar a las proporciones poblaciones con Andalucía (329.1 mil), Cataluña (328.7 mil), Comunidad de Madrid (243) y Comunidad Valenciana (212.5) representando un porcentaje mayoritario del total de hogares monoparentales (57.24 %).

18. En cuanto a las familias numerosas, la tasa de títulos alcanza aproximadamente el 70% de las familias que cumple los requisitos en 2020, a pesar del incremento desde 2013 cuando una de cada dos familias no solicitaba el título correspondiente.
19. Los datos publicados en la nueva encuesta ECEPOV, con datos para 2021, da continuidad a los patrones similares a los ya citados con la encuesta previa (la ECH).
20. También identificamos una mayor frecuencia de los hogares unipersonales femeninos (+350,000 hogares más respecto a los masculinos) que se caracteriza por pertenecer a franjas de edades superiores, tener más presencia de personas con nivel educativo bajo, con estado civil de viudez y concentrados en los rangos de ingresos inferiores (500 a 1,000 euros al mes) asociados a las pensiones más bajas del sistema vigente.
21. Para el año 2021, los monoparentales femeninos ascienden a 1,563,445.9 hogares, (4,18 veces el número de hogares monoparentales masculinos). Entre aquellos que no tienen hijos de menos de 25 años (uno de cada dos), predominan las progenitoras mayores de 60 años, viudas, con bajo nivel educativo y que no están activas en el mercado de trabajo. Todo ello, les hace concentrarse en mayor medida en las franjas inferiores de ingresos mensuales.
22. Cuando se convive con menores de 25 años, la edad predominante es de 40 a 59 años, separada/divorciada, con niveles de educación ya superiores y con un nivel relativo de ocupación más alto, si bien los ingresos mensuales medio/altos siguen sin ser mayoritarios (la moda se situaría por debajo de los 1,500 euros mensuales).
23. Obtenemos que sólo el 13-18% de las viviendas tienen un estado de conservación excelente en España, para aquellos municipios de menos de 50,000 habitantes. Estas cifras bajan aproximadamente hasta el 10% para aquellos de más tamaño.
24. Hay una asociación positiva del estado de conservación de la vivienda con el nivel de ingresos, como cabría esperar. Uno de cada cuatro hogares con pocos recursos (menos de 1,000 euros al mes) declara el peor estado de conservación de su vivienda (“Regular”).
25. Así, los municipios con más de 50,000 habitantes presentan peores cifras de contaminación, delincuencia, limpieza, escasez de espacios verdes y más ruidos exteriores. Al contrario, presenta mejores registros en cuanto a las comunicaciones existentes. El nivel de ingresos mejora la situación de forma generalizada.

Índice de Cuadros

Cuadro 2.1 Evolución de las cifras oficiales de población, Total nacional. 2005-2022.....	12
Cuadro 2.2 Población según sexo y grupos de edad, Total nacional, 2022.....	13
Cuadro 2.3 Distribución de la población total por Comunidades Autónomas. Año 2022.....	14
Cuadro 2.4 Porcentaje de población menor de edad y de mayores de 75 años, sobre la población total de cada Comunidad Autónoma. 2022.	15
Cuadro 2.5 Evolución del número de personas mayores de 65 y de 80 años de edad. Total nacional, 2005-2022.	15
Cuadro 2.6 Distribución de la población, según tamaño del municipio y comunidad autónoma. Año 2022	16
Cuadro 2.7 Peso relativo población extranjera, según tamaño de municipio y comunidad autónoma. Año 2022	16
Cuadro 2.8 Mujeres en edad fértil 15-49 años (españolas y extranjeras). Total nacional, 2005-2022.....	17
Cuadro 2.9 Evolución de la población de 0 a 19 años, Total nacional, 2005-2022	18
Cuadro 2.10 Población de 0 a 19 años, peso relativo de la nacionalidad extranjera. Total nacional, 2022	19
Cuadro 3.1 Evolución del número de hogares. Total nacional, 2013-2020.....	20
Cuadro 3.2 Distribución porcentual de la población residente en viviendas familiares, por nacionalidad. Total nacional, 2013-2020.	23
Cuadro 3.3 Distribución de hogares, por tipo de hogar. Total nacional, 2013-2020.....	23
Cuadro 3.4 Distribución de hogares según el número de miembros. Total nacional, 2013-2020.	24
Cuadro 3.5 Distribución de hogares con hijos menores de 25 años conviviendo en el hogar por tipo de núcleo. Total nacional, 2013-2020.....	24
Cuadro 3.6 Número de menores de 0 a 14 años, según el tipo de hogar en el que residen. Total nacional, 2013-2020.	25
Cuadro 3.7 Número de hogares conformados por pareja con hijos convivientes, por número de hijos. Comunidades Autónomas, 2020.	26
Cuadro 3.8 Evolución del número de hogares unipersonales. Total nacional, 2013-2020	27
Cuadro 3.9 Porcentaje de población en hogares unipersonales, por grupos quinquenales de edad. Total nacional, 2013-2020.	27
Cuadro 3.10 Distribución de los hogares unipersonales, por sexo y grandes grupos de edad. Total nacional, 2013-2020.	28
Cuadro 3.11 Número de hogares unipersonales, por Comunidades Autónomas. 2020.....	29
Cuadro 3.12 Evolución del número de hogares monoparentales. Total nacional, 2013-2020.	30

Cuadro 3.13 Hogares monoparentales, según estado civil del progenitor. Total nacional. 2013-2020.	30
Cuadro 3.14 Número de hogares monoparentales, por Comunidades Autónomas. 2020.....	31
Cuadro 3.15 Comparativa de familias con requisitos vs familias numerosas con título. Total nacional, 2013-2020.	32
Cuadro 3.16 Títulos de familias numerosas por Comunidades Autónomas. Total nacional, 2011-2021.....	32
Cuadro 3.17 Títulos de familia numerosa por categoría y número de hijos, Total nacional, 2011-2021.	33
Cuadro 3.18 Distribución porcentual de los títulos de familia numerosa por número de hijos. Total nacional, 2011-2021.	33
Cuadro 3.19 Títulos en vigor de familias numerosas, según la discapacidad o no de alguno de los hijos. Total nacional, 2011-2021	34
Cuadro 4.1 Parejas convivientes según número de hijos convivientes y características de la pareja.....	36
Cuadro 4.2 Hogares unipersonales según sexo y características socioeconómicas. Total nacional, 2021. ...	37
Cuadro 4.3 Hogares unipersonales según grupos de edad y características socioeconómicas. Total nacional, 2021.	38
Cuadro 4.4 Distribución de hogares monoparentales según características del progenitor. Total nacional, 2021.	39
Cuadro 4.5 Viviendas principales según estado de conservación del edificio por nivel de ingresos netos mensuales en el hogar y tamaño del municipio, 2021.....	40

Índice de Tablas

Tabla 2.1 Población por grupos de edad y nacionalidad. Total, nacional. 2022	12
Tabla 2.2 Población extranjera menor de edad residente, por país de nacimiento. Total nacional, 2022	19
Tabla 3.1 Población residente* por situación del hogar y nacionalidad. Total nacional, 2013-2020.	21
Tabla 3.2 Número de hogares por tipo de hogar y nacionalidad de sus miembros. Total nacional, 2013-2020.	22
Tabla 4.1 Distribución de hogares y núcleos familiares según la convivencia con menores, Total nacional, 2021.	35
Tabla 4.2 Viviendas principales según problemas en la zona en que se ubica su vivienda por nivel de ingresos netos mensuales en el hogar y tamaño del municipio, Total nacional, 2021.	41
Tabla 4.3 Viviendas principales según infraestructuras/servicios en la zona en que se ubica su vivienda por nivel de ingresos netos mensuales en el hogar y tamaño del municipio, 2021.	41

1 Introducción

En este primer volumen de la edición del Observatorio para el año 2023 presentamos una estructura modificada a la inicialmente prevista, como consecuencia de los cambios estadísticos que se vienen produciendo en nuestro país respecto a los datos de Población. Así, en primer lugar, podemos mencionar la interrupción de la publicación de los datos de la Encuesta Continua de Hogares (ECH) a partir del periodo 2020, sustituida por la Encuesta de Características Esenciales de Población y Viviendas (ECEPOV), que fue publicada (con datos de 2021) el pasado mes de febrero. En segundo lugar, a diferencia de los últimos años, se ha interrumpido la publicación de los datos provisionales con fecha 1 de enero del año en curso que el INE venía adelantando cada mes de abril. Por todo ello, nos vemos forzados a adaptarnos y publicar en el presente documento tres bloques diferenciados que recopilan inicialmente la situación para la población en España para la última fecha disponible (1 de enero de 2022) sobre la base de los últimos datos definitivos de la Estadística del Padrón Continuo, si bien coinciden en buena medida con aquellos publicados en abril de 2022.

Seguidamente, recuperaremos la información ya expuesta en ediciones anteriores respecto a los últimos indicadores de los hogares españoles (con los datos de la ECH para el periodo 2013-2020) para, finalmente, analizar, de forma exploratoria, la información que contiene la ECEPOV para el periodo 2021, con las novedades que presenta esta nueva fuente estadística. Todo ello, esperamos que contribuya para poder realizar un diagnóstico adecuado de la estructura y evolución de la población española. estructura y evolución de la población en España, quedando todo lo relativo al número, composición y de hogares pendiente hasta finales de año.

2 Estructura y evolución de la población en España

De acuerdo con los últimos datos definitivos del Padrón Continuo (ver Tabla 2.1), a 1 de enero de 2022, la población residente en España ascendía a 47,44 millones de habitantes, lo que supone un aumento del 0,11% con respecto al año pasado, recuperando la línea ascendente que se venía observando desde 2017.

En cuanto a la nacionalidad, la población extranjera representa un 11,62% del total, aunque su peso oscila hasta diez puntos porcentuales para los distintos grupos de edad (siendo mayor para las franjas de edad que van de los 31 a los 49 años y de los 0 a 6 años).

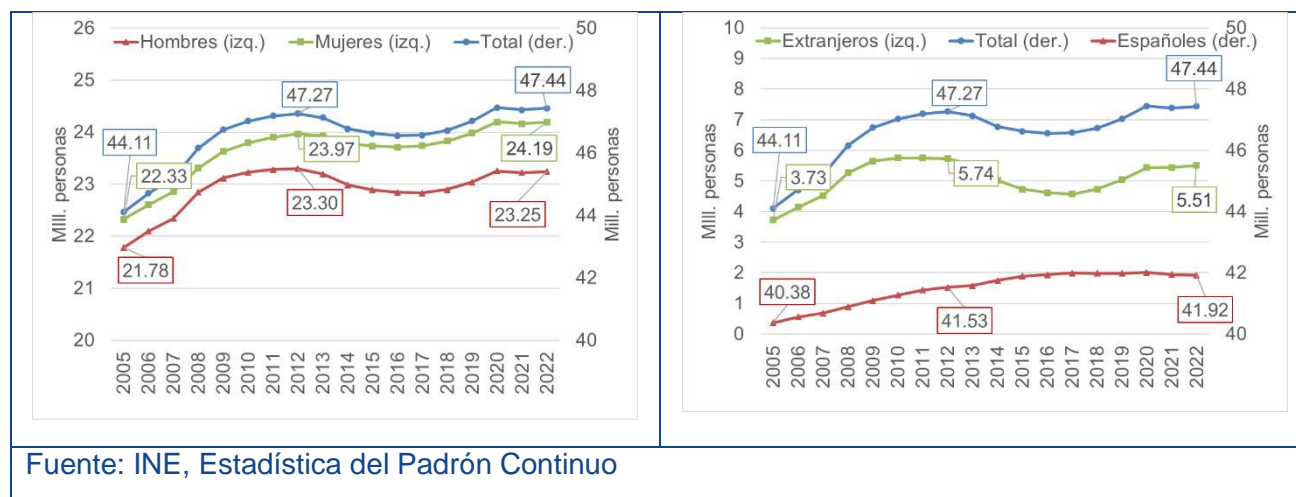
La evolución desde el año 2005 (según nacionalidad y sexo), puede verse en el Cuadro 2.1. Se aprecia cómo el diferencial agregado entre hombres y mujeres ha aumentado a lo largo del periodo (llegando en los últimos datos al millón de personas) y que la población extranjera es más sensible al momento cíclico de nuestra economía (con una caída mayor respecto al año anterior, -0.19% en los nacionales frente al -0.48% de la población extranjera).

Tabla 2.1 Población por grupos de edad y nacionalidad. Total, nacional. 2022

	Total	% TOTAL	Españoles	% TOTAL ESP	% TOTAL gr. edad	Extranjeros	% TOTAL EXT	% TOTAL gr. edad
TOTAL	47.44	100.00%	41.92	100.00%	88.38%	5.51	100.00%	11.62%
0-3 años	1.39	2.94%	1.19	2.85%	85.54%	0.20	3.66%	14.46%
4-6 años	2.57	5.42%	2.03	4.85%	79.12%	0.54	9.74%	20.88%
7-12 años	2.55	5.37%	2.39	5.70%	93.84%	0.16	2.85%	6.16%
13-17 años	1.28	2.69%	1.11	2.65%	87.18%	0.16	2.97%	12.82%
Total Menores	7.79	16.42%	6.73	16.05%	86.40%	1.06	19.21%	13.60%
18-25 años	2.85	6.00%	2.54	6.05%	89.06%	0.31	5.65%	10.94%
26-30 años	2.53	5.33%	2.30	5.48%	90.92%	0.23	4.17%	9.08%
18-30 años	5.38	11.33%	4.83	11.53%	89.94%	0.54	9.81%	10.06%
31-40 años	3.87	8.16%	3.30	7.88%	85.33%	0.57	10.30%	14.67%
41-49 años	6.05	12.76%	4.82	11.50%	79.59%	1.24	22.41%	20.41%
31-49 años	9.93	20.93%	8.12	19.38%	81.83%	1.80	32.72%	18.17%
50-59 años	7.10	14.97%	6.12	14.61%	86.25%	0.98	17.71%	13.75%
60-64 años	7.87	16.59%	7.15	17.07%	90.92%	0.71	12.95%	9.08%
50-64 años	14.97	31.55%	13.28	31.67%	88.71%	1.69	30.67%	11.29%
65-69 años	2.45	5.16%	2.28	5.45%	93.34%	0.16	2.96%	6.66%
70-74 años	2.22	4.69%	2.11	5.03%	94.80%	0.12	2.10%	5.20%
65-74 años	4.67	9.85%	4.39	10.48%	94.03%	0.28	5.06%	5.97%
75-79 años	1.84	3.88%	1.77	4.21%	95.94%	0.07	1.36%	4.06%
80-84 años	1.26	2.65%	1.22	2.90%	96.76%	0.04	0.74%	3.24%
85 años o más	1.61	3.39%	1.58	3.78%	98.50%	0.02	0.44%	1.50%
75 años o más	4.70	9.92%	4.56	10.89%	97.03%	0.14	2.53%	2.97%

Fuente: INE, Estadística del Padrón Continuo

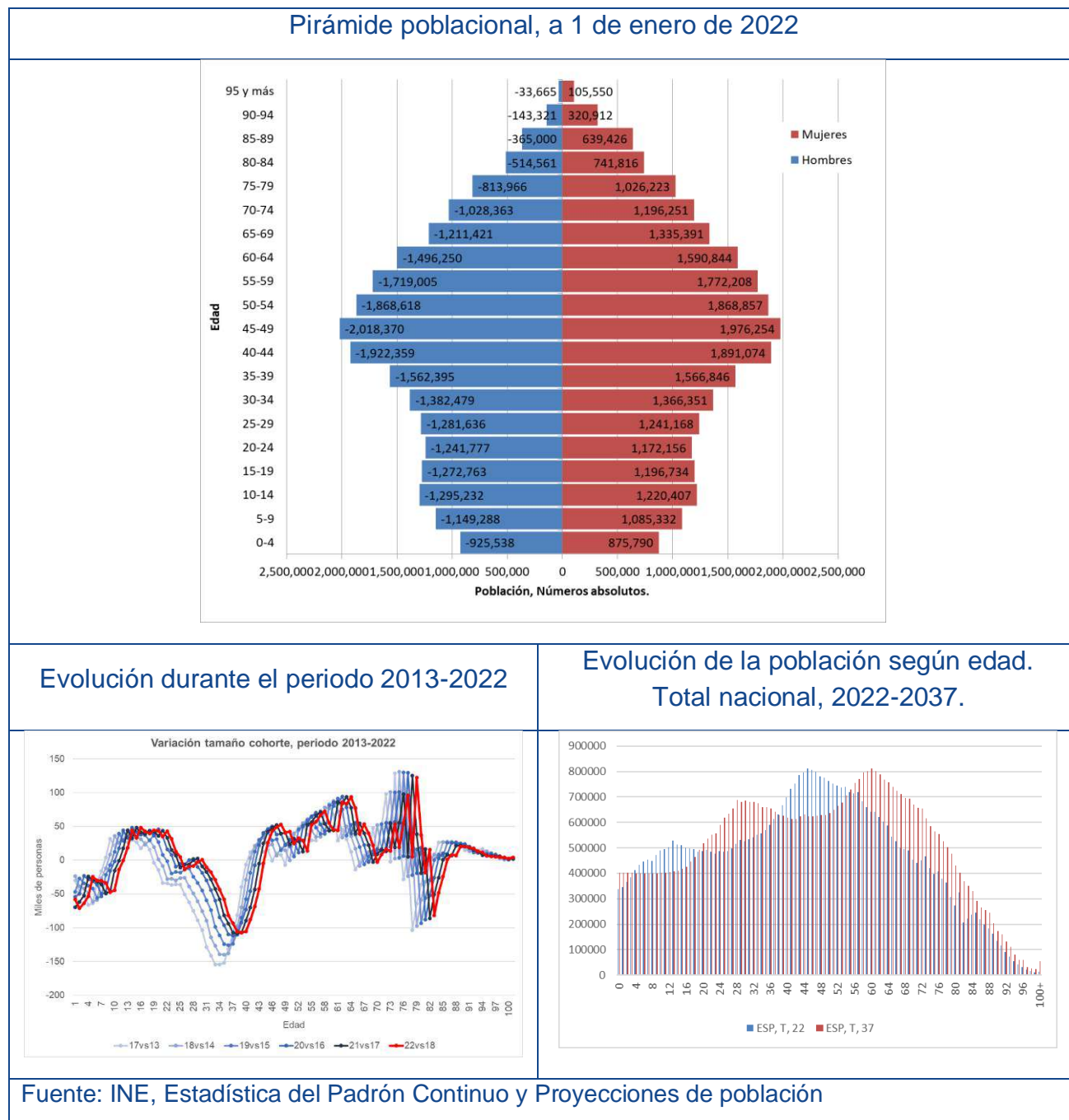
Cuadro 2.1 Evolución de las cifras oficiales de población, Total nacional. 2005-2022.



El cuadro 2.2 presenta -en el panel superior- la pirámide de la población española según grupos de edad y sexo, a 1 de enero de 2022. Se aprecia como las cohortes más jóvenes tienen un peso relativo menor, lo que ilustra sobre el progresivo envejecimiento que sufrirá nuestra sociedad en el futuro cercano (ver panel inferior derecho) y los importantes cambios que serán necesario para adaptarnos

a esta nueva situación. Según sexo, se observa que la composición varía según avancemos en los grupos de edad. Para los más jóvenes, predominan ligeramente los hombres.

Cuadro 2.2 Población según sexo y grupos de edad, Total nacional, 2022.

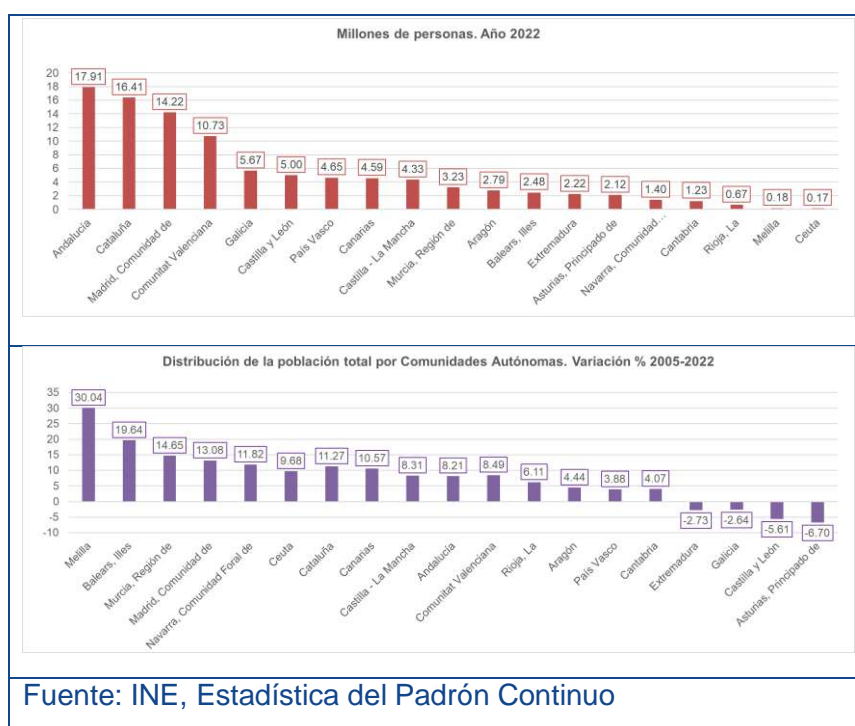


Para los grupos de edad más longevos, sin embargo, se observa una mayor presencia de mujeres, con porcentajes que alcanzan el 60% para la población mayor de 75 años. La evolución reciente según edad -paneles inferiores- muestra cómo ha afectado los periodos de reducción de la tasa de natalidad a los tamaños de las diferentes cohortes de edad. En especial, las personas que ahora se sitúan en el rango de edades situado entre los 30 y los 40 años y cómo las cohortes correspondientes

a años con muchos más nacimientos por mujer (los años sesenta y setenta) van ganando peso relativo frente al año base considerado. Asimismo, se aprecia cómo la situación de los nacimientos parece empeorar en los últimos años con respecto a los anteriores, que ya indicaban una caída en los nacimientos registrados.

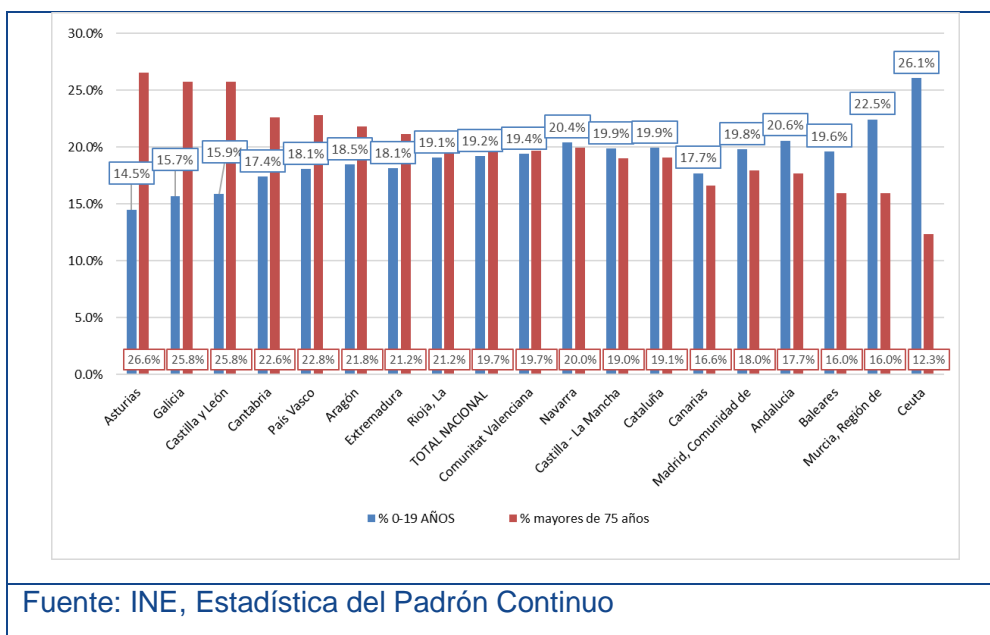
El Cuadro 2.3 nos presenta la distribución de la población a lo largo del territorio español -ver panel superior- y la tasa de variación porcentual de población durante el periodo 2005-2022 -en el panel inferior-. Respecto al primero, se observa cómo el 60% de la población se concentra en 4 comunidades autónomas (Andalucía, Cataluña, Comunidad de Madrid y la Comunidad Valenciana). En cuanto al segundo, se observa cómo hay comunidades autónomas que han registrado importantes crecimientos de población (Balears, Murcia, Madrid y Navarra, además de Ceuta y Melilla) mientras que otras han perdido población durante el periodo analizado (Galicia, Castilla y León y Asturias). Estas últimas, son regiones que, como veremos a continuación, están en un estado más avanzado de envejecimiento poblacional.

Cuadro 2.3 Distribución de la población total por Comunidades Autónomas. Año 2022



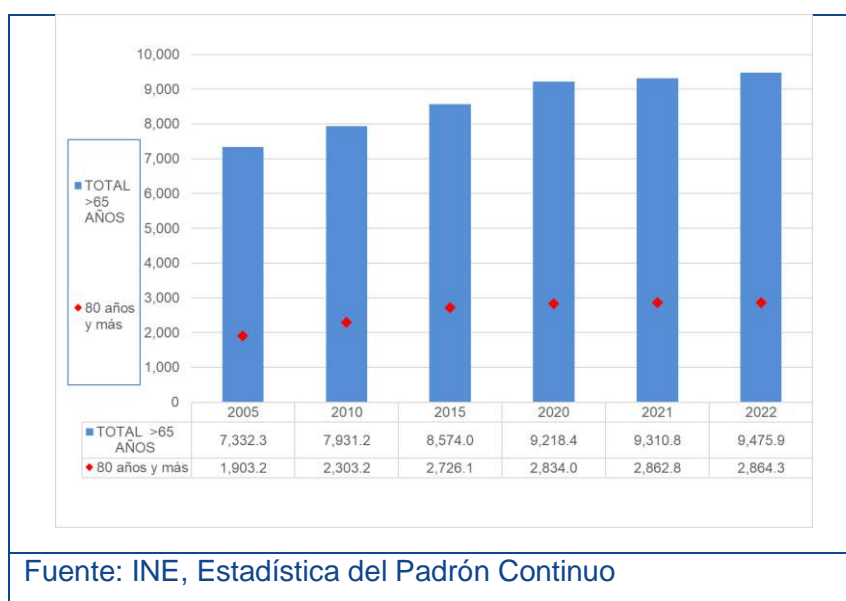
Efectivamente, en el cuadro 2.4, donde se comparan los porcentajes de población menores de 19 años y el de mayores de 75, se observa cómo las tres regiones indicadas son aquellas donde el peso de los mayores sobrepasa con más claridad a los que se encuentran más parejas. También podríamos unir a Cantabria y País Vasco, lo que indica, en términos geográficos, el mayor envejecimiento que observamos en la zona norte de nuestro país. Al contrario, regiones como Murcia, Andalucía, Baleares, Canarias y Madrid registran diferenciales por encima de los 10 puntos porcentuales, lo que indica su menor nivel de envejecimiento.

Cuadro 2.4 Porcentaje de población menor de edad y de mayores de 75 años, sobre la población total de cada Comunidad Autónoma. 2022.



Dentro del colectivo que ha mostrado un mayor crecimiento (el de los mayores de 65 años), podemos ver si se ha producido además cambios importantes en su composición. En efecto, como muestra el cuadro 2.5 el peso relativo de los mayores de 80 ha aumentado de forma notable desde 2005, pasando de un 25% a un 33%, de forma aproximada, en 2022. Esta tendencia se ha ralentizado de forma significativa los dos últimos años, aunque habrá que esperar para confirmar en qué medida ha sido un efecto causado por la pandemia del COVID.

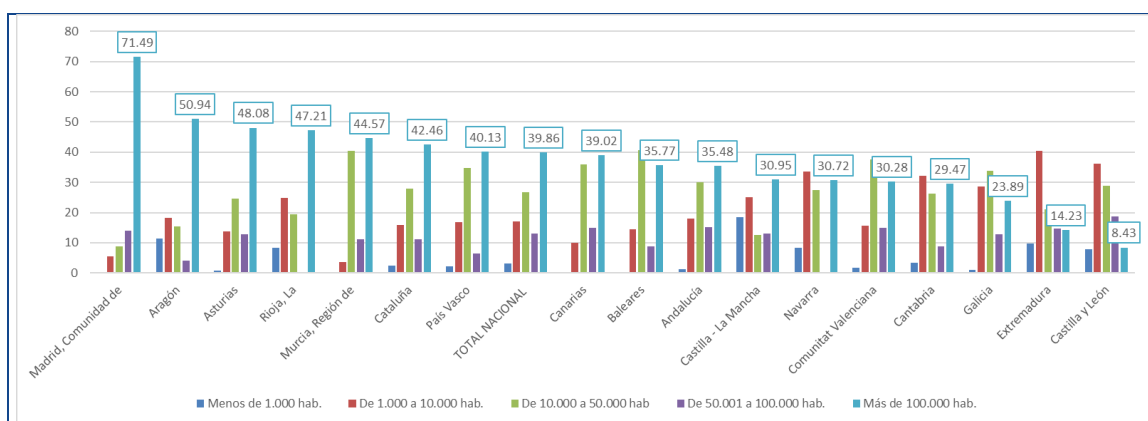
Cuadro 2.5 Evolución del número de personas mayores de 65 y de 80 años de edad. Total nacional, 2005-2022.



Seguidamente exploramos un aspecto que viene ganando interés en la realidad española, el de la problemática de la España vaciada. Como aproximación al fenómeno, en el Cuadro 2.6, mostramos la distribución de la población de cada comunidad autónoma, en función del tamaño de municipio. Puede verse como aproximadamente el 40 % de la población nacional reside en municipios de más de 100,000 habitantes, aunque en regiones como Madrid (71.49%), Aragón (50.94%), Asturias (48.08%) y La Rioja (47.21%) esta cifra es significativamente mayor. En el extremo opuesto podemos destacar a regiones como Extremadura y Castilla y León donde este porcentaje toma valores del 14.23% y 8.43%, respectivamente. Son estas dos regiones donde la mayor parte de la población viven en municipios de menos de 10,000 habitantes. Estas cifras, junto con el progresivo envejecimiento, indican que la supervivencia de muchos de estos municipios se puede ver comprometida en el medio/largo plazo.

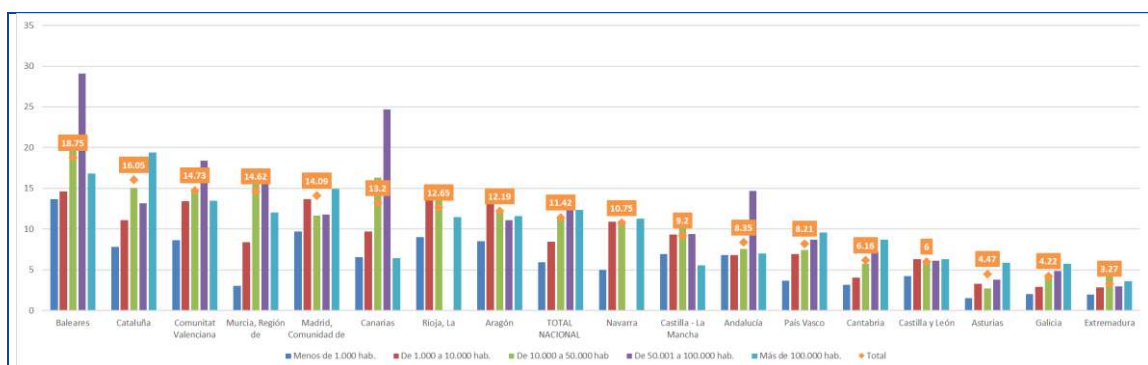
Asimismo, en el Cuadro 2.7 representamos el peso relativo de la población extranjera según tamaño de municipio, para cada comunidad autónoma. Vemos cómo estos están más presentes en municipios de mayor tamaño (de al menos 10,000 habitantes) lo que hace pensar que la llegada de nuevos residentes a los de menor tamaño (tanto nacionales como extranjeros) sólo se producirá si se incrementan las oportunidades profesionales existentes en estos municipios.

Cuadro 2.6 Distribución de la población, según tamaño del municipio y comunidad autónoma. Año 2022



Fuente: INE, Estadística del Padrón Continuo

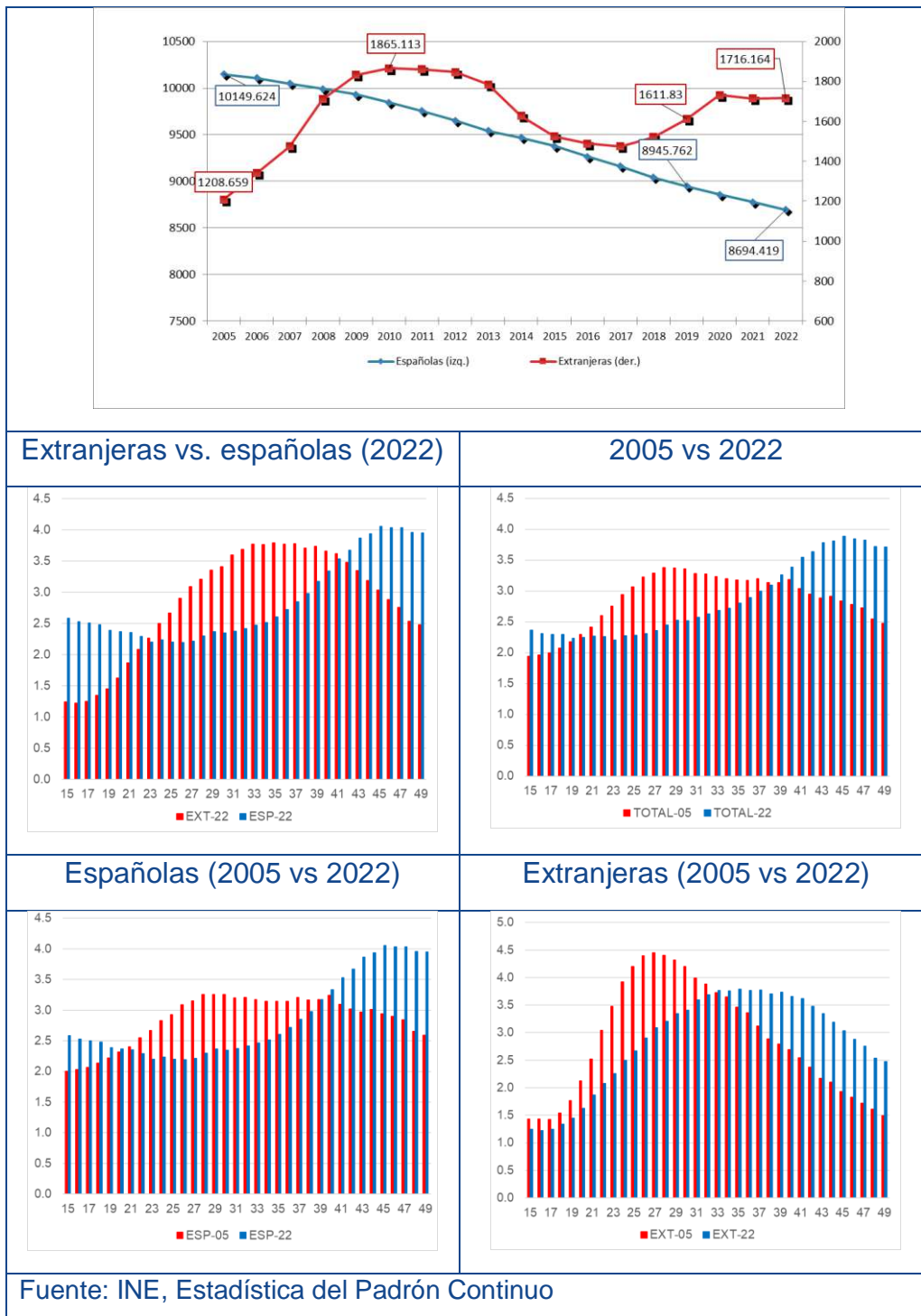
Cuadro 2.7 Peso relativo población extranjera, según tamaño de municipio y comunidad autónoma. Año 2022



Fuente: INE, Estadística del Padrón Continuo

A continuación, pasamos a analizar la composición del grupo de mujeres en edad fértil (15-49 años), según su nacionalidad. Primero, en el panel superior del Cuadro 2.8, vemos su evolución temporal durante el periodo 2005-2022, que nos muestra como las mujeres extranjeras permitieron registrar un ligero incremento durante los años previos a la gran recesión y, posteriormente, registrar caídas menores en los años recientes. También puede verse cómo este colectivo (el de las mujeres extranjeras) es más dependiente de la coyuntura económica que el de las nacionales.

Cuadro 2.8 Mujeres en edad fértil 15-49 años (españolas y extranjeras). Total nacional, 2005-2022.

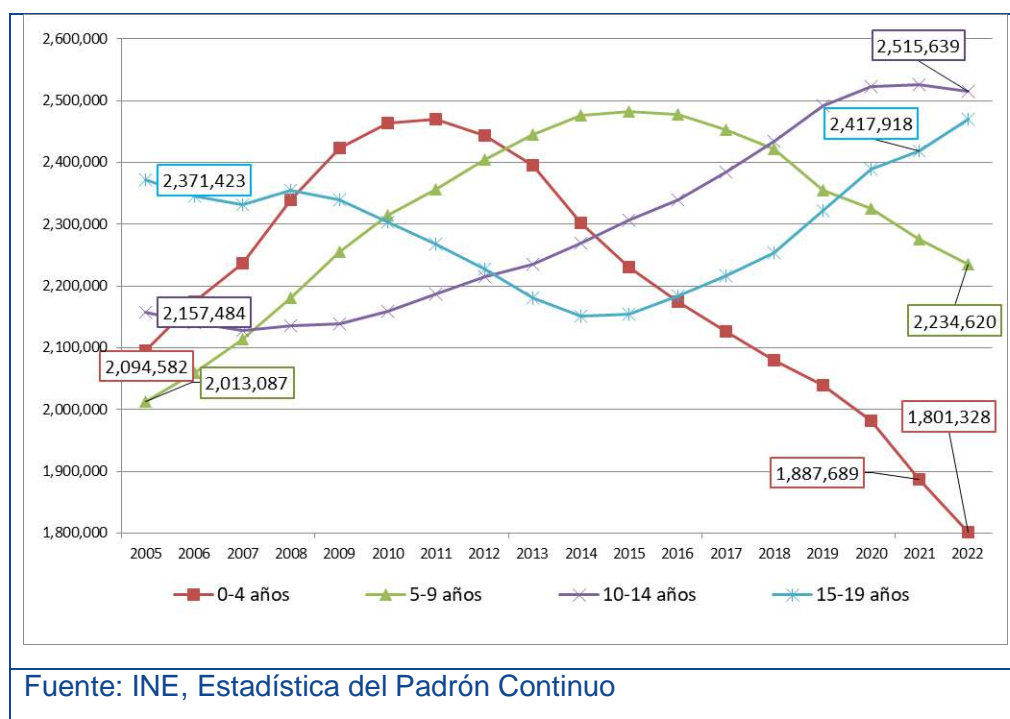


Segundo, en los paneles inferiores analizamos la composición del colectivo y cómo ha evolucionado desde 2005 hasta los últimos datos disponibles. Así, se observa un mayor peso relativo de las edades superiores del rango de edad, con un aumento de la moda de la distribución de más de 10 años desde 2005. Además, vemos como las mujeres extranjeras en edad fértil registran una mayor concentración para las edades centrales del rango mientras que las nacionales se concentran más en edades a partir de los 40. También vemos cómo la evolución durante el periodo ha propiciado una mayor concentración en las edades superiores del tramo elegido, tanto para las nacionales, como para las extranjeras.

El último colectivo que pasamos a analizar es el de los menores de 19 años. En concreto, analizando su composición según tramos de edad y sexo (ver Cuadro 2.9). La estadística del Padrón continuo del INE refleja que hay 9.021.084 menores de 19 en España (19% del total). El tramo de edad más presente es 10-14 años, reflejando la recuperación de la natalidad observada a mediados de la primera década del presente siglo.

En relación con la dinámica temporal de esta composición, el primer tramo de edad incluido (0-4 años) nos marca los efectos a corto plazo de los cambios en el número de nacimientos, con una caída constante durante la última década, mientras que los otros grupos de edad nos permite ver cómo impacta en el medio plazo las variaciones registradas en este mismo indicador, donde cabría esperar caídas en franjas superiores los años venideros.

Cuadro 2.9 Evolución de la población de 0 a 19 años, Total nacional, 2005-2022



Finalmente, analizamos la composición de este colectivo según nacionalidad y edad. También vemos cómo ha cambiado el peso de la población menor de edad extranjera desde 2005 (ver Cuadro 2.10). Así, se observa un patrón común (procíclico) donde puede verse que la mayor subida del peso de

relativo es para aquellos/as que tienen menos de 4 años, aun partiendo del porcentaje menor en 2005.

En relación con el origen de los menores extranjeros, la Tabla 2.2 permite recuperar las nacionalidades más presentes en este colectivo. Así, al margen de España, son Marruecos, Colombia, Rumania y Venezuela los países que tienen un peso relativo por encima del 3%, por delante de países como Honduras, Reino Unido, China y Perú los que se sitúan en el 1,5-2%.

Cuadro 2.10 Población de 0 a 19 años, peso relativo de la nacionalidad extranjera. Total nacional, 2022

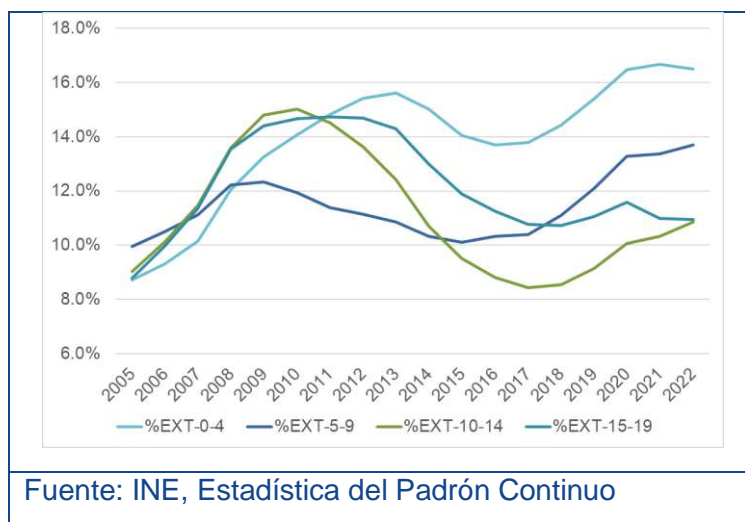


Tabla 2.2 Población extranjera menor de edad residente, por país de nacimiento. Total nacional, 2022

Total nacional, 2022										
Unidad: número y porcentajes										
País de nacimiento	Total 0-19 años		0-4 años		5-9 años		10-14 años		15-19 años	
	N	%	N	%	N	%	N	%	N	%
Total	1,014.3	100.00	255.2	100.00	269.2	100.00	246.5	100.00	243.4	100.00
España	488.6	48.17	204.3	80.07	136.1	50.56	103.3	41.92	44.8	18.41
Marruecos	91.2	8.99	8.3	3.27	25.1	9.30	23.3	9.46	34.4	14.15
Colombia	43.3	4.27	4.3	1.70	11.9	4.43	12.8	5.17	14.3	5.86
Rumania	39.9	3.93	3.2	1.27	6.8	2.51	9.1	3.69	20.8	8.55
Venezuela	38.0	3.74	2.8	1.11	12.0	4.47	12.1	4.89	11.1	4.55
Honduras	19.6	1.94	1.2	0.48	4.8	1.77	6.4	2.59	7.3	2.99
Argentina	17.1	1.69	2.5	0.98	5.1	1.90	4.4	1.77	5.1	2.12
Perú	17.0	1.68	1.8	0.69	4.9	1.83	4.7	1.90	5.6	2.32
Reino Unido	16.2	1.60	2.5	0.96	4.4	1.62	4.7	1.89	4.8	1.95
China	14.1	1.39	0.6	0.23	2.3	0.84	4.4	1.78	6.8	2.81
Pakistán	13.7	1.35	1.4	0.57	3.2	1.21	3.9	1.60	5.1	2.08
Italia	11.6	1.15	1.3	0.51	3.2	1.17	3.7	1.49	3.5	1.44
Rusia	11.4	1.13	1.0	0.37	2.9	1.09	3.8	1.55	3.7	1.53
Brasil	11.3	1.12	1.1	0.42	3.2	1.18	2.7	1.11	4.3	1.78
Ucrania	10.3	1.01	0.9	0.36	2.7	1.00	3.1	1.27	3.5	1.44
Francia	9.4	0.93	1.4	0.55	2.5	0.94	2.5	1.00	3.0	1.24
República Dominicana	8.3	0.82	0.3	0.11	1.2	0.44	2.5	1.00	4.4	1.80
Paraguay	8.2	0.81	0.6	0.22	1.6	0.58	1.6	0.64	4.5	1.86
Bulgaria	7.5	0.74	0.6	0.24	1.4	0.52	2.0	0.80	3.5	1.43
Estados Unidos de América	6.8	0.67	1.3	0.51	1.9	0.71	1.6	0.65	2.0	0.81
Argelia	6.7	0.66	0.6	0.23	1.6	0.60	1.8	0.73	2.7	1.11
Senegal	5.9	0.58	0.4	0.16	1.1	0.42	1.4	0.55	3.0	1.21
Ecuador	5.7	0.57	0.6	0.22	1.6	0.59	1.2	0.50	2.3	0.96
Bolivia	5.5	0.55	0.3	0.13	1.0	0.37	0.7	0.28	3.5	1.44
El Salvador	3.9	0.39	0.3	0.13	1.1	0.41	1.2	0.47	1.4	0.56
Uruguay	3.5	0.34	0.3	0.13	0.9	0.34	0.8	0.33	1.4	0.59

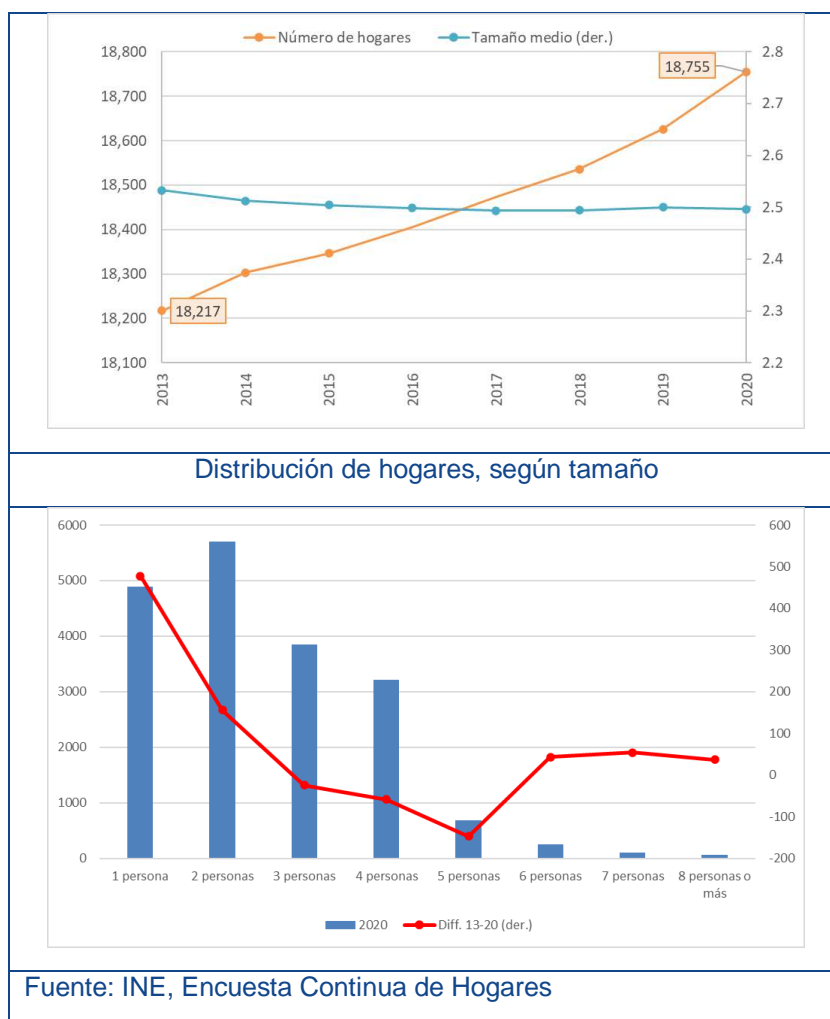
Fuente: INE, Estadística del Padrón Continuo

3 Evolución reciente de la composición y características de los hogares en España

En este apartado, analizamos la evolución reciente de la composición y características de los hogares, sobre la base de los últimos datos publicados de la Encuesta Continua de Hogares (INE), para el año 2020. Aunque esta información ya es conocida por ediciones anteriores de nuestro Observatorio, pensamos que resulta ventajoso incluir esta información de contexto en este documento. Así, observamos que el número de hogares en España en 2020 ascendía a 18,755 millones (un 2.95% más que en 2013) -ver Cuadro 3.1-.

Asimismo, se aprecia durante el periodo un ligero descenso en su tamaño medio. Atendiendo a este criterio, la distribución para 2020 muestra que los hogares con dos personas son los más numerosos (por encima de los 5 millones) seguidos por los unipersonales que casi alcanzan esta misma cifra. Estos últimos, además son los que más han aumentado desde 2013 (con un incremento de más de 500,000 hogares).

Cuadro 3.1 Evolución del número de hogares. Total nacional, 2013-2020.



Según tipos de hogar, la población residente en España se distribuye como sigue, de acuerdo con lo recogido en la Tabla 3.1. La situación más común de convivencia es la de los hijos/as que conviven con sus padres (14,72 millones de personas, un 2.31% más que en 2013) y las personas que viven en pareja y con algún hijo (13,71 millones, un 2.10% menos que en 2013). A continuación, se situarían las personas que viven en pareja sin hijos (casi 9 millones) y las personas que viven solas (4,9 millones de personas, con un aumento del 10.83% desde 2013).

La Tabla 3.2 nos informa sobre cómo se reparte la presencia de menores entre los distintos tipos de hogares, según nacionalidad de sus miembros. Puede verse como las parejas con hijos representan un tercio de los hogares (-1.83% desde 2013), siendo el 90% de ellos con uno o dos hijos. En los hogares de nacionalidad extranjera, al contrario, se mantiene el peso total pero los de tres hijos o más aumentan hasta el 21.78% (+3.23% desde 2013).

Tabla 3.1 Población residente* por situación del hogar y nacionalidad. Total nacional, 2013-2020.

Población* residente por situación del hogar y nacionalidad.								
Total nacional.								
Miles de personas y %								
Situación del hogar	AMBAS NACIONALIDADES		Var. 2013-20		ESPAÑOLA		EXTRANJERA	
	2013	2020	N. abs.	%	2013	2020	2013	2020
Total situación hogar	46,156.30	46,852.80	696.50	1.51	41,313.80	41,558.60	4,842.50	5,294.20
Personas viven en pareja sin hijos	8,909.80	8,905.90	-3.90	-0.04	7,961.20	7,989.60	948.60	916.30
Personas viven en pareja y con algún hijo	14,003.30	13,708.60	-294.70	-2.10	12,480.30	12,013.90	1,523.00	1,694.70
Personas no conviven en pareja pero forman núcleo con algún hijo	2,175.00	2,444.60	269.60	12.40	1,980.60	2,191.50	194.40	253.10
Hijos/as con su padres y/o madre	14,383.40	14,716.20	332.80	2.31	13,096.60	13,143.50	1,286.80	1,572.70
Personas que viven solas	4,411.90	4,889.90	478.00	10.83	4,067.20	4,587.10	344.70	302.80
Personas no viven en núcleo familiar pero viven con otros parientes	1,447.20	1,372.50	-74.70	-5.16	1,216.20	1,102.80	231.00	269.70
Personas no viven en núcleo familiar, viven con otras no son parientes	825.70	815.10	-10.60	-1.28	511.70	530.30	314.00	284.80
Distribución porcentual								
Total situación hogar	100.00%	100.00%			100.00%	100.00%	100.00%	100.00%
Personas que viven en pareja sin hijos	19.30%	19.01%			19.27%	19.22%	19.59%	17.31%
Personas que viven en pareja y con algún hijo	30.34%	29.26%			30.21%	28.91%	31.45%	32.01%
Personas no conviven en pareja pero forman núcleo con algún hijo	4.71%	5.22%			4.79%	5.27%	4.01%	4.78%
Hijos/as con su padres y/o madre	31.16%	31.41%			31.70%	31.63%	26.57%	29.71%
Personas que viven solas	9.56%	10.44%			9.84%	11.04%	7.12%	5.72%
Personas no viven en núcleo familiar pero viven con otros parientes	3.14%	2.93%			2.94%	2.65%	4.77%	5.09%
Personas no viven en núcleo familiar, viven con otras no son parientes	1.79%	1.74%			1.24%	1.28%	6.48%	5.38%

*Nota: La Encuesta Continua de Hogares considera como población total la residente en viviendas familiares; se excluye por tanto la que reside en establecimientos colectivos.

Fuente: INE, Encuesta Continua de Hogares.

Tabla 3.2 Número de hogares por tipo de hogar y nacionalidad de sus miembros. Total nacional, 2013-2020.

2020									
	Total hogares			Hogar exclusivamente español			Hogar con extranjeros (*)		
	N	%		N	%	87.40	N	%	
Total	18,754.80	100.00	100	16,392.00	100.00	87.40	2,362.80	100.00	12.60
Unipersonal	4889.9	26.07	100	4587.1	27.98	93.81	302.8	12.82	6.19
Monoparental	1944.8	10.37	100	1774.3	10.82	91.23	170.5	7.22	8.77
Pareja sin hijos que conviven en el hogar	3913.8	20.87	100	3474.8	21.20	88.78	439	18.58	11.22
Pareja con hijos que convivan en el hogar	6208.1	33.10	100	5375.2	32.79	86.58	832.9	35.25	13.42
Pareja con hijos que conviven en el hogar: 1 hijo	2889.2	46.54	100	2574.9	47.90	89.12	314.3	37.74	10.88
Pareja con hijos que conviven en el hogar: 2 hijo	2756.7	44.40	100	2419.5	45.01	87.77	337.2	40.49	12.23
Pareja con hijos que conviven en el hogar: 3 o + hijo	562.2	9.06	100	380.8	7.08	67.73	181.4	21.78	32.27
Núcleo familiar con otras personas que no forman núcleo fliar.	800.1	4.27	100	510.7	3.12	63.83	289.4	12.25	36.17
Personas que no forman ningún núcleo familiar entre sí	567.6	3.03	100	398	2.43	70.12	169.6	7.18	29.88
Dos o más núcleos familiares	430.5	2.30	100	271.9	1.66	63.16	158.6	6.71	36.84

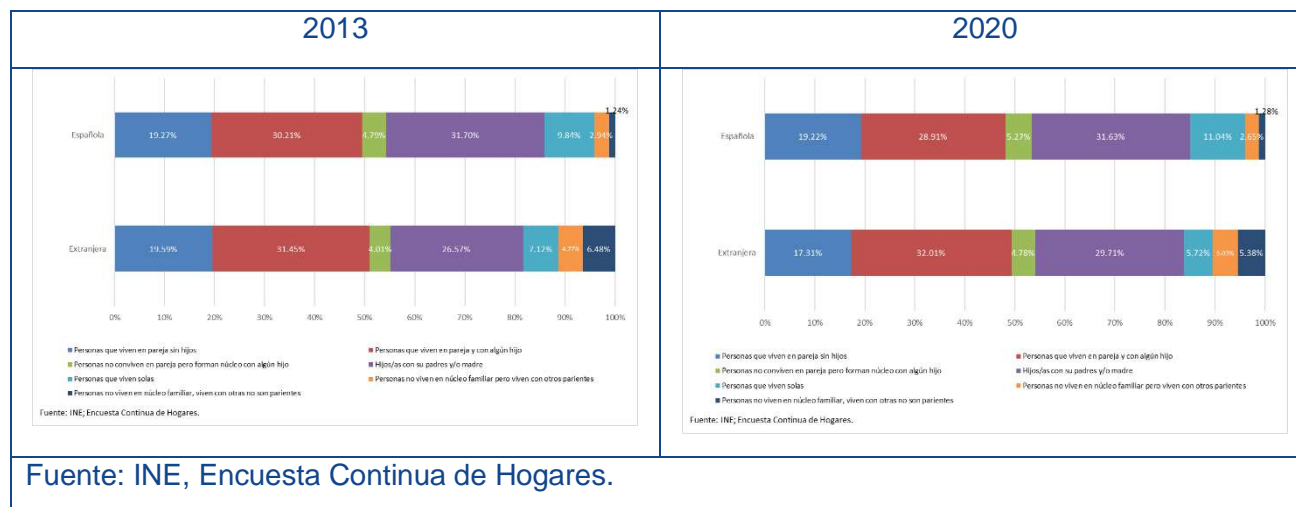
2013									
	Total hogares			Hogar exclusivamente español			Hogar con extranjeros (*)		
	N	%		N	%		N	%	
Total	18,217.30	100.00	100	15,958.40	97.35	87.60	2,258.90	100.00	12.40
Unipersonal	4412	24.22	100	4067.2	24.81	92.18	344.8	15.26	7.82
Monoparental	1707.7	9.37	100	1577.1	9.62	92.35	130.6	5.78	7.65
Pareja sin hijos que conviven en el hogar	3943.3	21.65	100	3456	21.08	87.64	487.3	21.57	12.36
Pareja con hijos que convivan en el hogar	6362.9	34.93	100	5582.7	34.06	87.74	780.2	34.54	12.26
Pareja con hijos que conviven en el hogar: 1 hijo	2980.9	46.85	100	2636.4	49.05	88.44	344.5	44.16	11.56
Pareja con hijos que conviven en el hogar: 2 hijo	2795.6	43.94	100	2504.5	46.59	89.59	291.1	37.31	10.41
Pareja con hijos que conviven en el hogar: 3 o + hijo	586.4	9.22	100	441.7	8.22	75.32	144.7	18.55	24.68
Núcleo familiar con otras personas que no forman núcleo fliar.	848.5	4.66	100	615.1	3.75	72.49	233.4	10.33	27.51
Personas que no forman ningún núcleo familiar entre sí	563.7	3.09	100	396.1	2.42	70.27	167.6	7.42	29.73
Dos o más núcleos familiares	379.3	2.08	100	264.2	1.61	69.65	115.1	5.10	30.35

Fuente: INE, Encuesta Continua de Hogares.

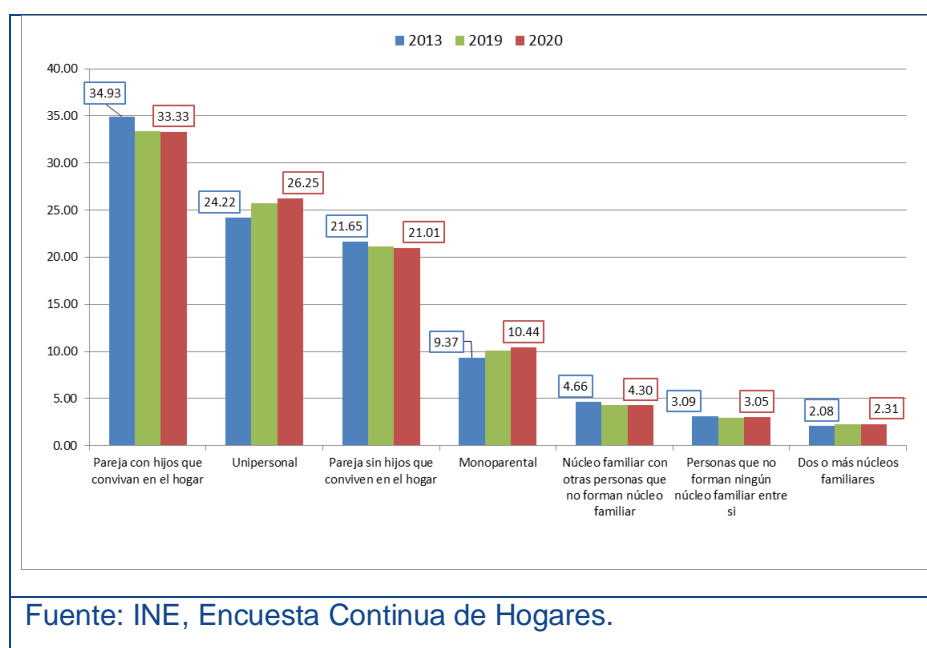
El cuadro 3.2 nos permite comparar la distribución resultante para nacionales y extranjeros, y su evolución a lo largo de este periodo. Así, se aprecia un mayor peso entre la población extranjera que hogares no nucleares que conviven con personas parientes y, también, con no parientes, y un menor peso de los hijos/as que conviven con sus padres.

La comparativa con la distribución existente en los años 2013, 2019 y 2020 (Cuadro 3.3) nos dice que los hogares unipersonales y los monoparentales son los que han ganado peso relativo (un 2 y un 1% más, respectivamente).

Cuadro 3.2 Distribución porcentual de la población residente en viviendas familiares, por nacionalidad. Total nacional, 2013-2020.

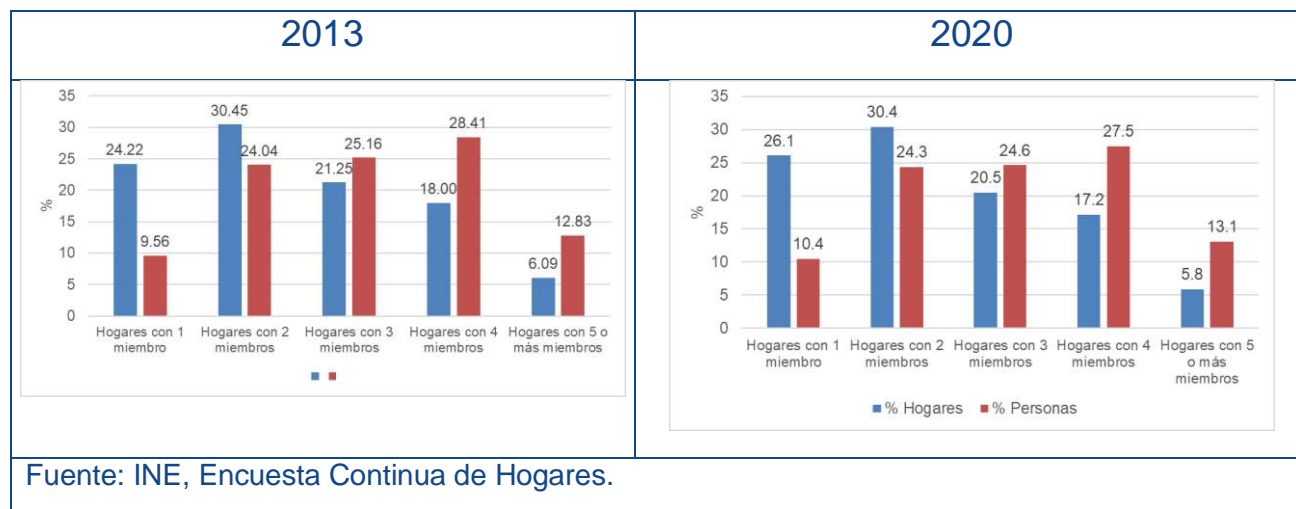


Cuadro 3.3 Distribución de hogares, por tipo de hogar. Total nacional, 2013-2020.



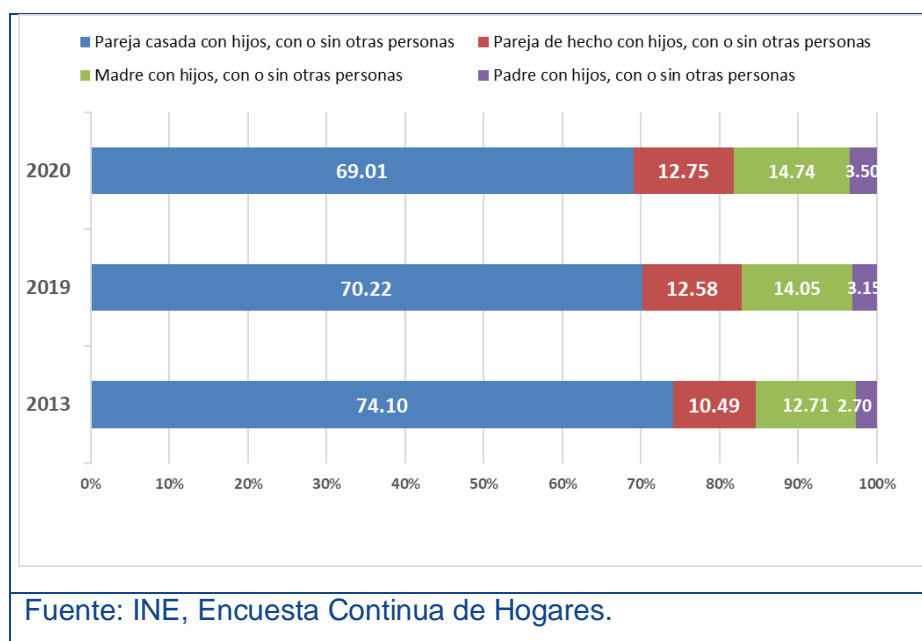
En el Cuadro 3.4 comparamos el peso relativo de cada tamaño de hogar según se haga por hogares y/o personas. Respecto a los primeros, en 2020 el tipo de hogar mayoritario sería el de 2 miembros, que representa el 30.4% del total, seguidos por los unipersonales (26.1%) y los de 3 miembros (20.5%). Esta clasificación se ve alterada, sin embargo, al calcular el tipo de hogar donde conviven más personas (barras rojas en el gráfico) que nos diría que el 27.5% de las personas conviven en un hogar de 4 miembros (-0.91% desde 2013), seguidos por los de tres (24.6%) y los de dos convivientes (24.3%).

Cuadro 3.4 Distribución de hogares según el número de miembros. Total nacional, 2013-2020.



Si nos concentramos en aquellos hogares con presencia de hijos menores de 25 años (Cuadro 3.5) se obtiene que las parejas casadas representan el 69.01%, en un marcado descenso desde 2013 de -5.09%, seguidos de los hogares monoparentales femeninos (14.74%, con un aumento del 2% desde 2013) y las parejas de hecho (12.58%, un 1,26% más que 2013), y los monoparentales masculinos (3.5%, 0.8 pp más).

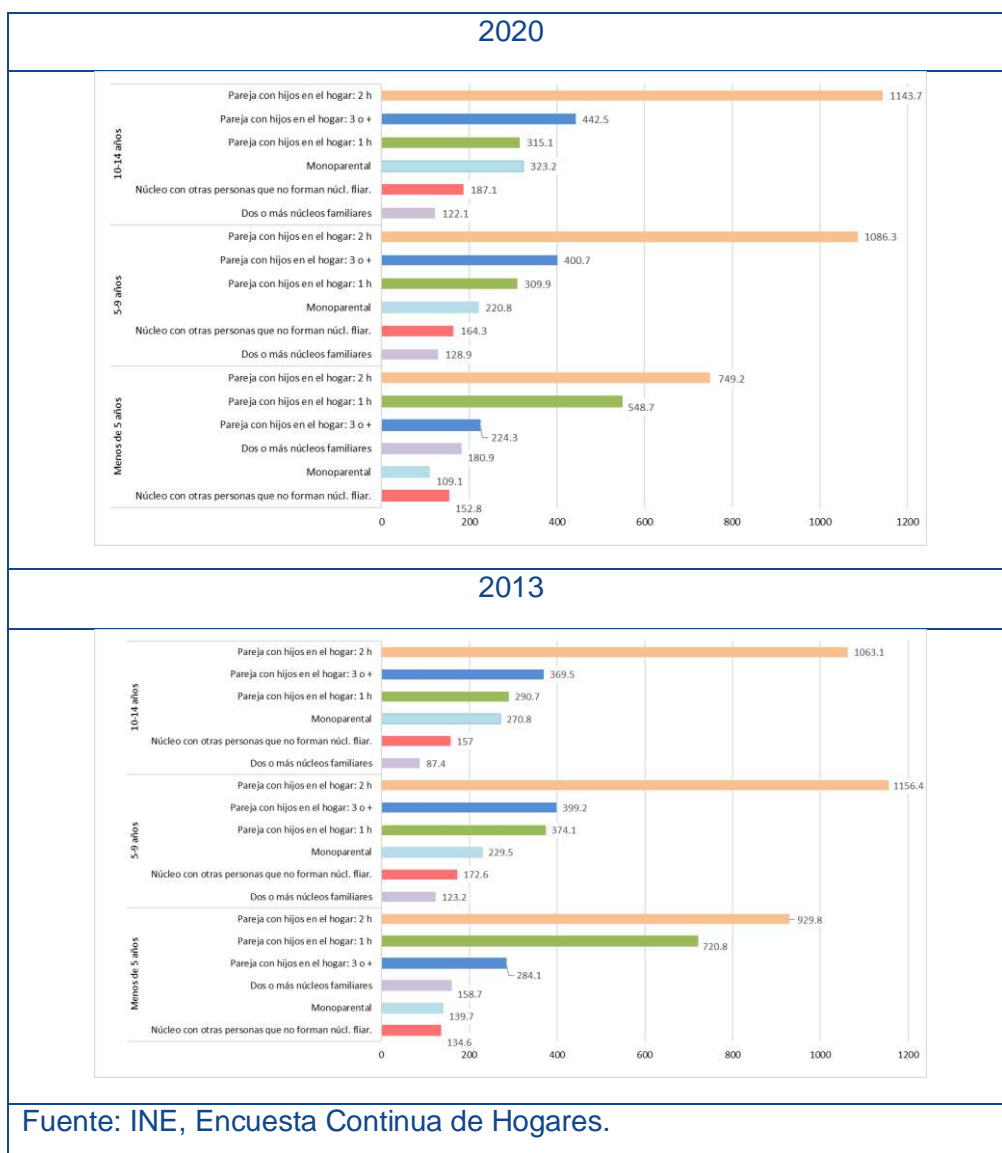
Cuadro 3.5 Distribución de hogares con hijos menores de 25 años conviviendo en el hogar por tipo de núcleo. Total nacional, 2013-2020



Para el rango de 0 a 14 años (Cuadro 3.6), el tipo de hogar predominante en 2020 es el de pareja con dos hijos. Los de un hijo pierden importancia, conforme aumenta el rango de edad, debido

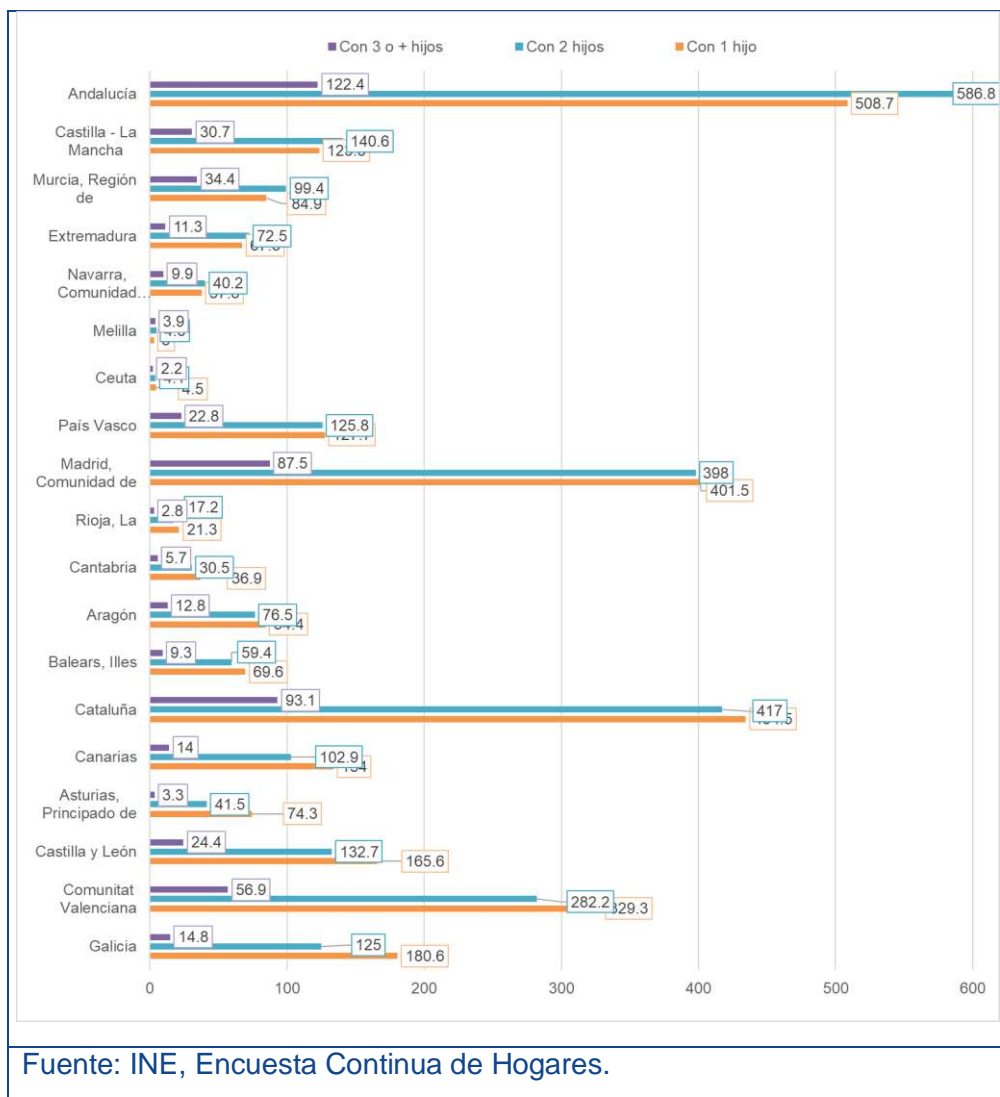
posiblemente al nacimiento de otros/as hermanos/as. También se observa una mayor presencia de hogares monoparentales para los tramos de edades superiores (10-14 años), a causa de las posibles rupturas de las uniones de sus progenitores.

Cuadro 3.6 Número de menores de 0 a 14 años, según el tipo de hogar en el que residen. Total nacional, 2013-2020.



Por último, en el Cuadro 3.7 queremos profundizar en la distribución territorial de los hogares conformados por pareja con hijos convivientes, por número de hijos. Se observa que los hogares con dos hijos predominan sobre los de uno en regiones de como Andalucía, Castilla-la-Mancha, Murcia, Extremadura y Murcia. En el resto, los hogares con 1 hijo son la situación predominante.

Cuadro 3.7 Número de hogares conformados por pareja con hijos convivientes, por número de hijos. Comunidades Autónomas, 2020.

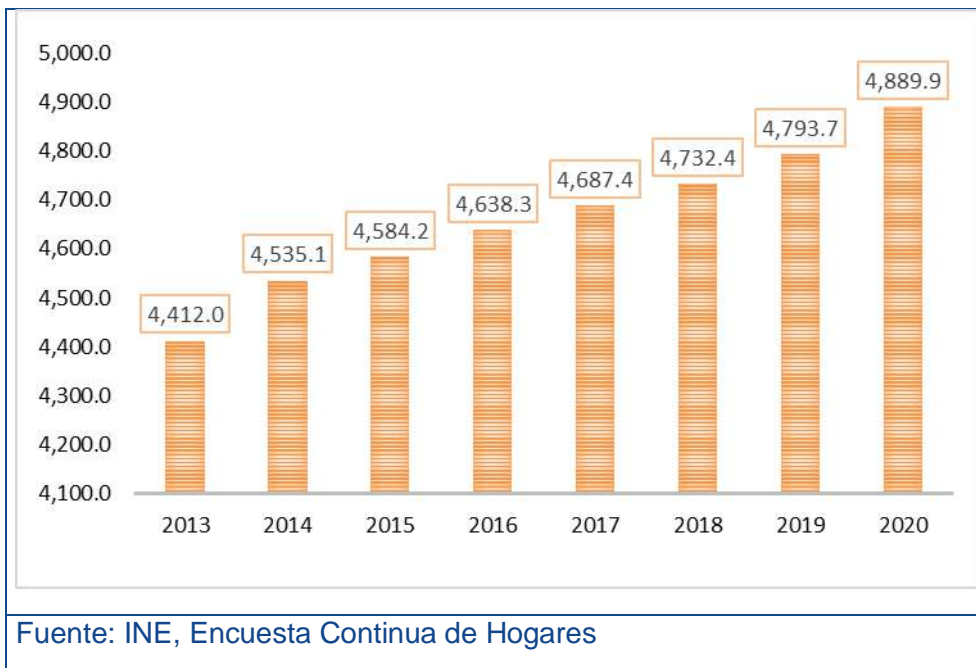


3.1 Hogares unipersonales

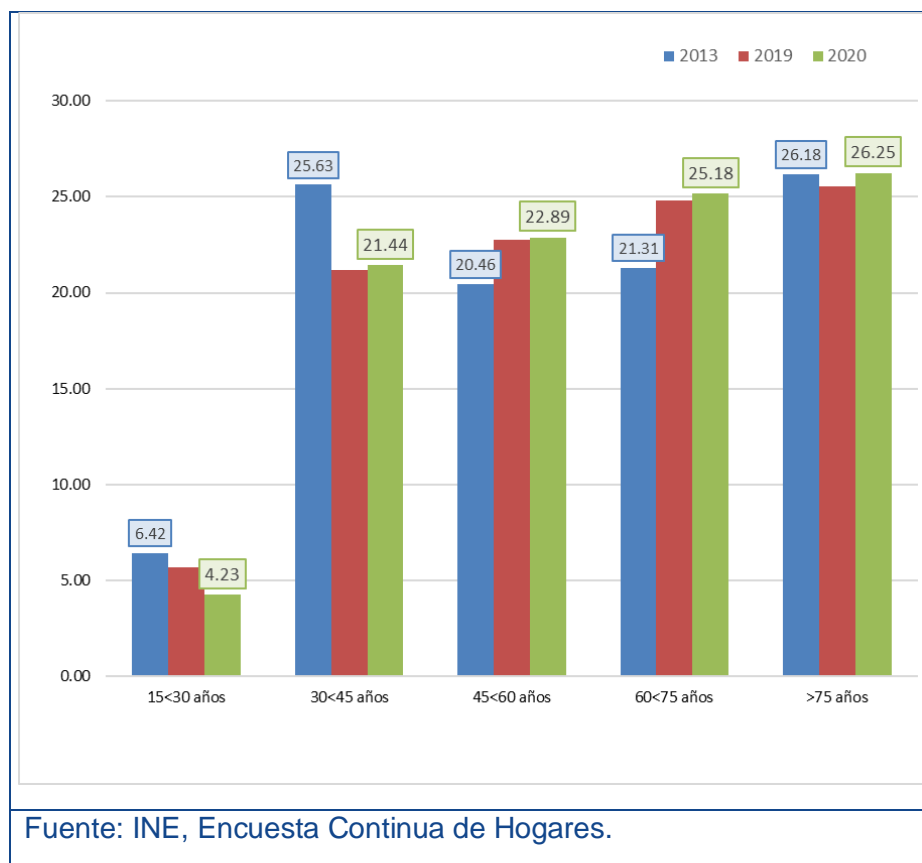
A continuación, pasamos a analizar con más profundidad las cifras relativas a los hogares unipersonales, una realidad que, como acabamos de ver, va en aumento en nuestra sociedad. De acuerdo con Cuadro 3.8, ha pasado de 4.41 millones a 4.89 millones de hogares.

Aun teniendo características en común, el perfil puede cambiar con determinados factores como, por ejemplo, la edad. En el Cuadro 3.9 se observa cómo más de la mitad de estos hogares (51.4%) tienen más de 60 años (un 3.95% más que en 2013). Cuando se incluye en la comparativa la variable sexo, vemos cómo las mujeres (hombres) son mayoría en los hogares unipersonales con mayores (menores) de 65 años (Cuadro 3.10). Como explicación tentativa, cabe mencionar la menor proporción de hombres separados/divorciados que conviven con sus hijos y la mayor esperanza de vida que disfrutaban las mujeres.

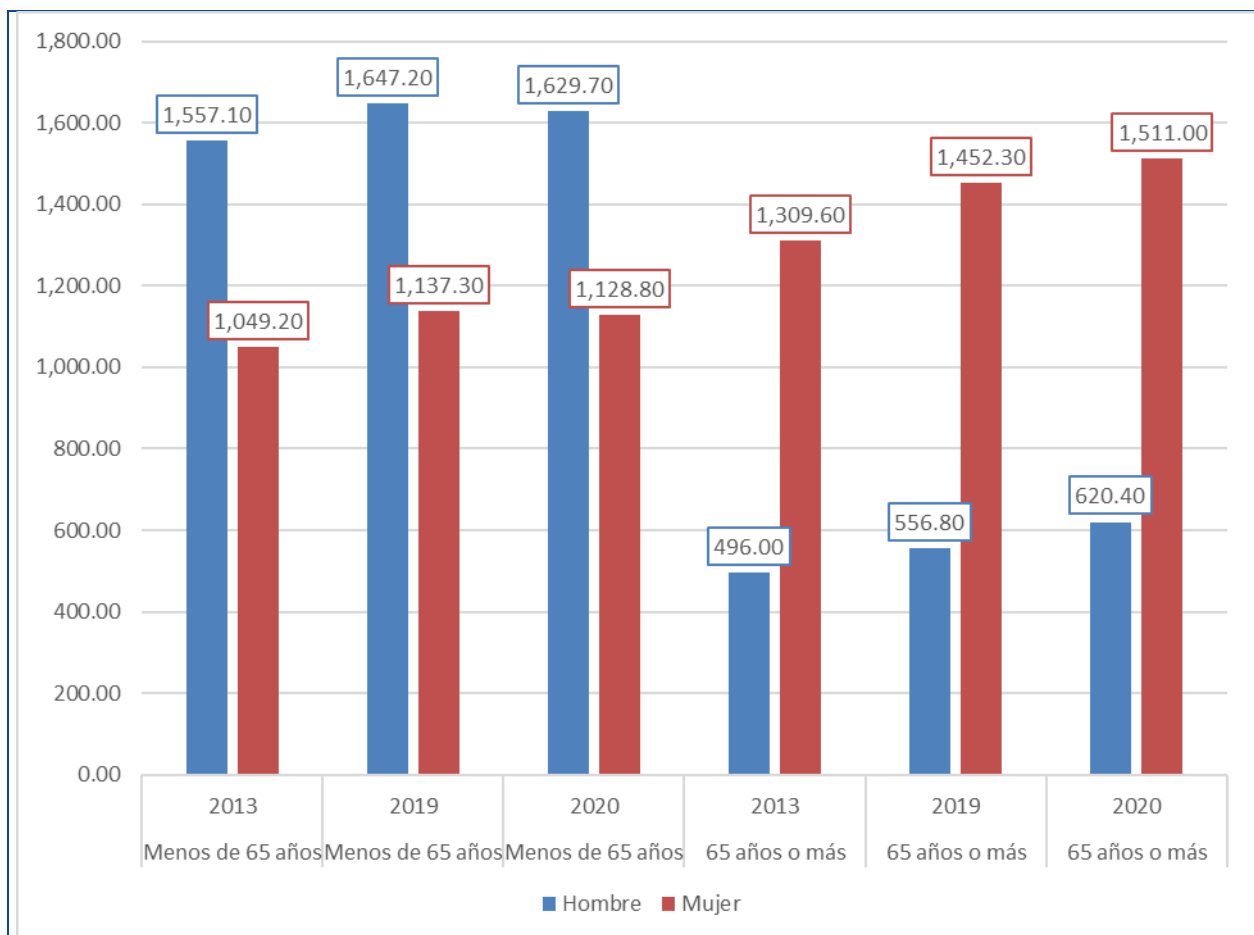
Cuadro 3.8 Evolución del número de hogares unipersonales. Total nacional, 2013-2020



Cuadro 3.9 Porcentaje de población en hogares unipersonales, por grupos quinquenales de edad. Total nacional, 2013-2020.



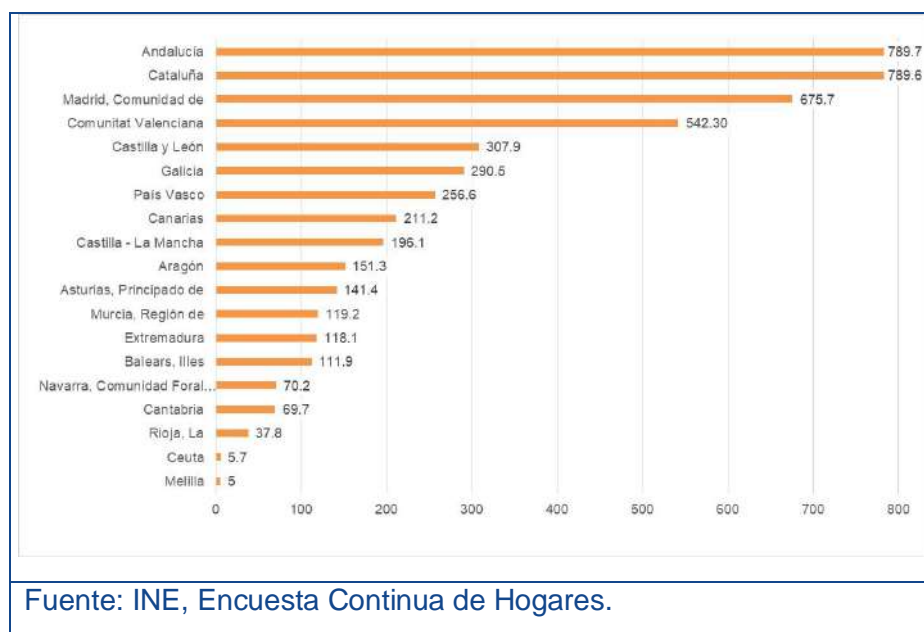
Cuadro 3.10 Distribución de los hogares unipersonales, por sexo y grandes grupos de edad. Total nacional, 2013-2020.



Fuente: INE, Encuesta Continua de Hogares.

A su vez, analizamos su distribución territorial de los hogares unipersonales (Cuadro 3.11). Así, se observa que Andalucía y Cataluña son las comunidades autónomas con más hogares unipersonales (789.7 y 789.6 mil hogares, respectivamente), seguidas de Comunidad de Madrid (675.7) y la Com. Valenciana (542.3 mil). En todos los casos, con subidas respecto a los valores registrados en 2019.

Cuadro 3.11 Número de hogares unipersonales, por Comunidades Autónomas. 2020.



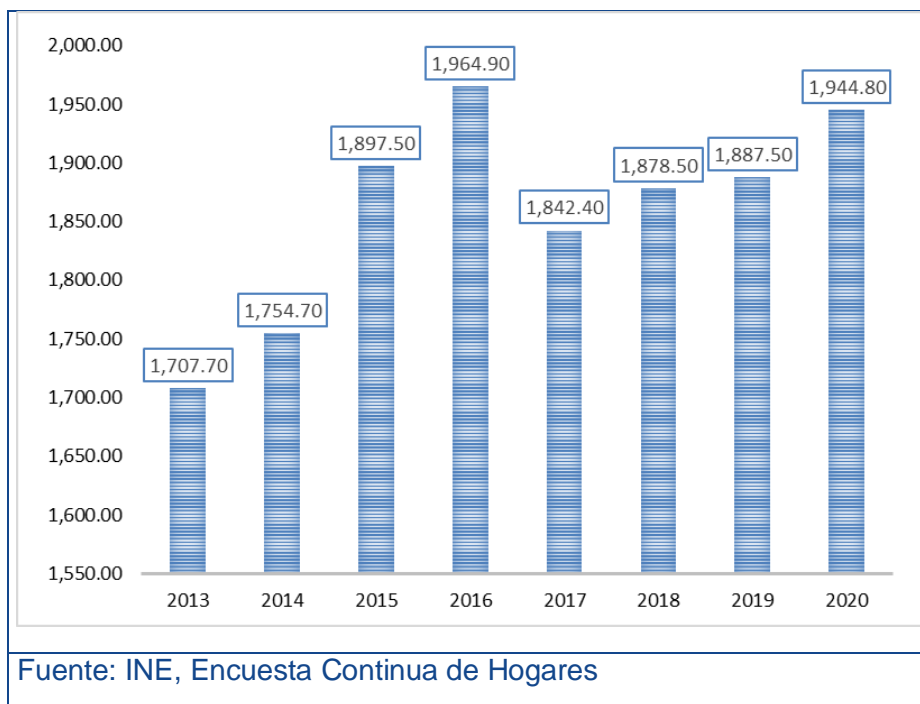
3.2 Hogares monoparentales

Para finalizar con el análisis de esta fuente estadística (la ECH), resumimos las principales cifras relativas a los hogares monoparentales. Así, tenemos en 2020 237,000 hogares monoparentales más que en 2013, consolidando el progresivo aumento que se viene observando en los últimos años (Cuadro 3.12).

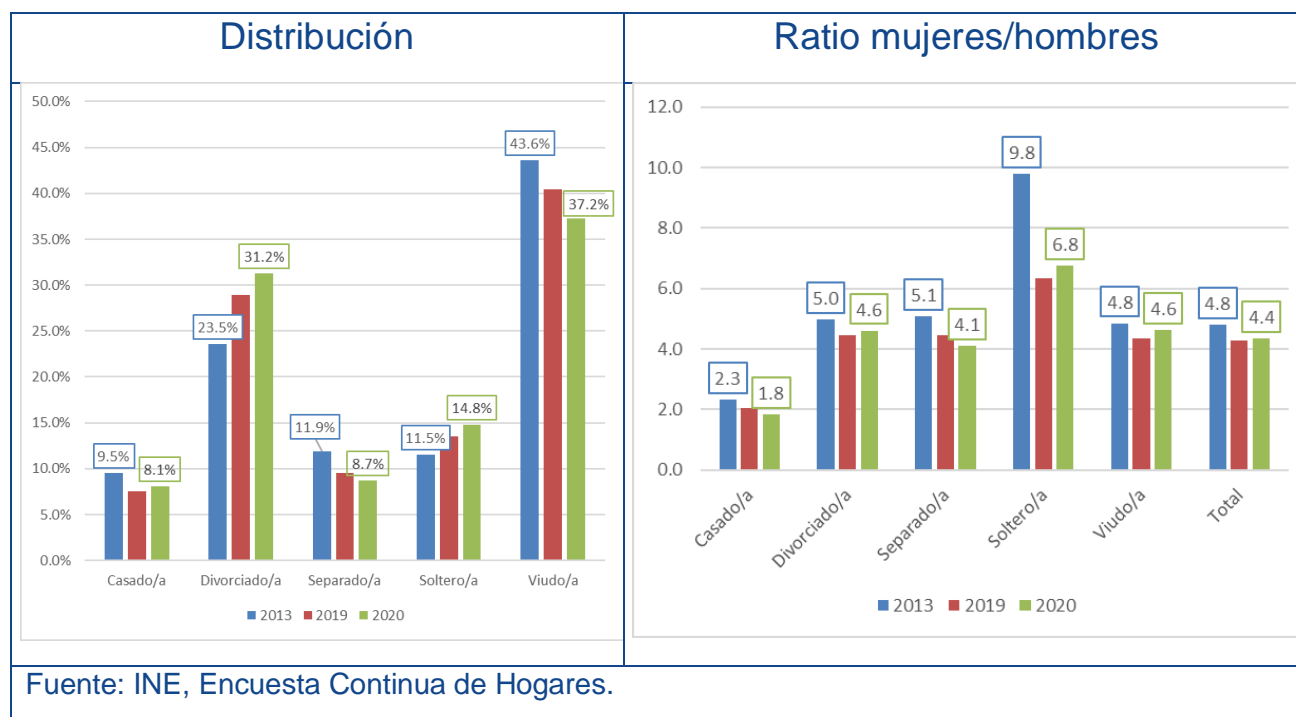
Según estado civil del progenitor (Cuadro 3.13) se observa un mayor peso relativo de divorciados y solteros, frente a una reducción de los viudos, separados y, por último, casados. Según sexo, se aprecia como la mayoría de los hogares monoparentales cuenta con progenitores femeninos (4 por cada monoparental masculino), situación que se ha equilibrado de forma muy escasa desde 2013, salvo en el caso de los/as solteros/as donde se observa una reducción mayor de la ratio.

Según Comunidad Autónoma (Cuadro 3.14) se observa una composición bastante similar a las proporciones poblaciones con Andalucía (329.1 mil), Cataluña (328.7 mil), Comunidad de Madrid (243) y Comunidad Valenciana (212.5) representando un porcentaje mayoritario del total de hogares monoparentales (57.24 %).

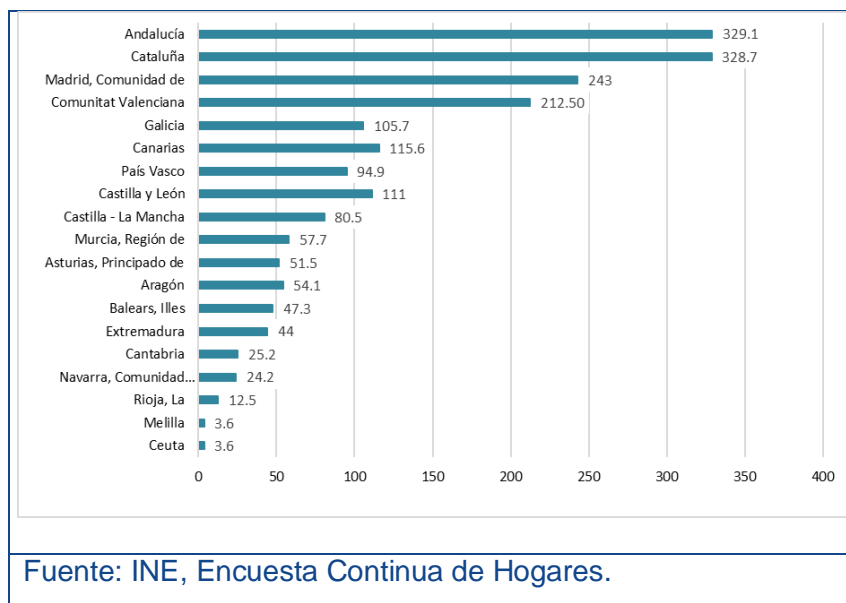
Cuadro 3.12 Evolución del número de hogares monoparentales. Total nacional, 2013-2020.



Cuadro 3.13 Hogares monoparentales, según estado civil del progenitor. Total nacional. 2013-2020.



Cuadro 3.14 Número de hogares monoparentales, por Comunidades Autónomas. 2020.



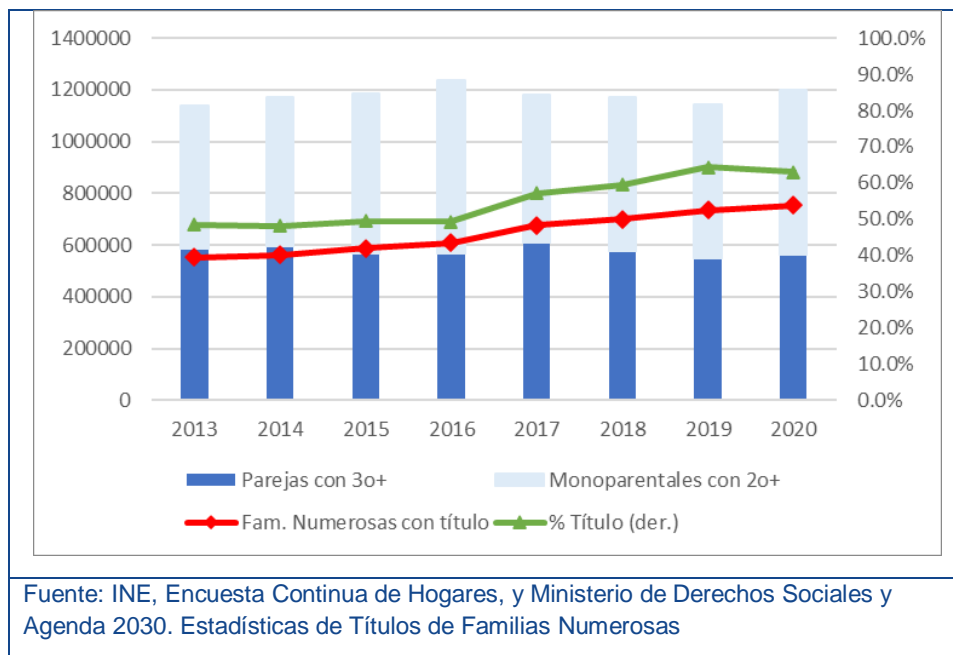
3.3 Familias Numerosas

En este apartado presentamos de forma sintética cifras específicas de este colectivo que, junto con los ya mostrados en las secciones anteriores, enfrentan retos propios de su composición familiar. Estas cifras pueden ayudar a entender mejor sus características específicas y, también, cómo el diseño de políticas públicas puede contribuir a equiparar su situación con la del resto de hogares.

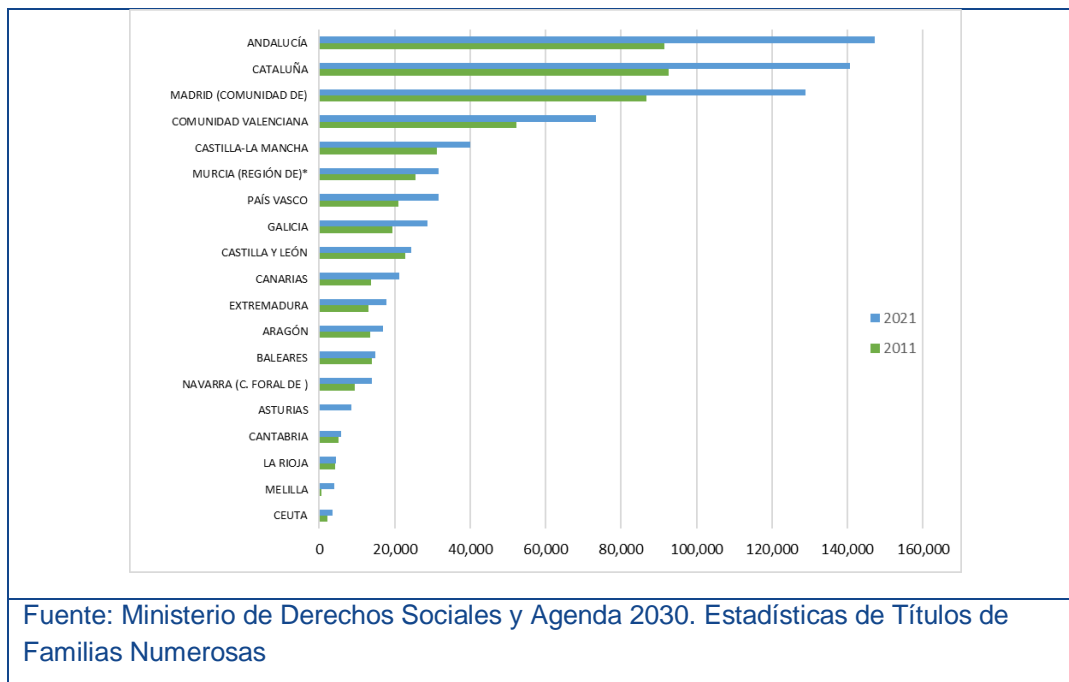
Dicho esto, conviene recordar que, si bien los requisitos de acceso “oficial” a esta modalidad han sido conocidos por el conjunto de la sociedad, no se ha habilitado por defecto a todas las familias que los satisfacía. Al contrario, dado el coste administrativo que ha ejercido de barrera de entrada y, también, los reducidos beneficios que disfrutaban en términos comparados con otros países han propiciado que se viene registrando una divergencia entre el número de familias numerosas (parejas con 3 o más hijos y monoparentales con dos o más) y aquellas que disponen del título oficial. Esto se confirma con las cifras del Cuadro 3.15, donde la tasa de títulos alcanza aproximadamente el 70% de las familias que cumple los requisitos en 2020, a pesar del incremento desde 2013 cuando una de cada dos familias no solicitaba el título correspondiente.

Ya centrados en quienes tienen títulos oficiales de familias numerosas, vemos que, por comunidades autónomas (Cuadro 3.16), son Andalucía, Cataluña y la Comunidad de Madrid quienes lideran el ranking de familias con títulos en 2021. En el Cuadro 3.17 descomponemos estos títulos según número de hijos y categoría (representando los de categoría especial un 10% aproximadamente). La distribución porcentual (Cuadro 3.18) nos indica que los pesos regionales y nacionales son similares. También que el mayor crecimiento de títulos se ha producido entre aquellas familias numerosas que tienen dos hijos, las monoparentales. Por último (Cuadro 3.19), la presencia de hijos con discapacidad alcanza para la comunidad de Madrid un 13,7% en 2021 (un 1.73% más que en 2011).

Cuadro 3.15 Comparativa de familias con requisitos vs familias numerosas con título. Total nacional, 2013-2020.



Cuadro 3.16 Títulos de familias numerosas por Comunidades Autónomas. Total nacional, 2011-2021.

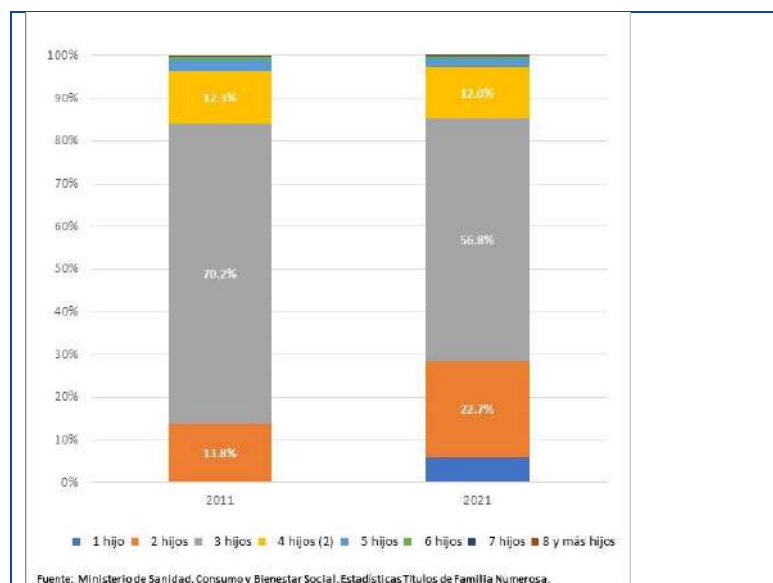


Cuadro 3.17 Títulos de familia numerosa por categoría y número de hijos, Total nacional, 2011-2021.

	2011		2021		Var. N. 21-11	
	Títulos en vigor	Títulos nuevos	Títulos en vigor	Títulos nuevos	Títulos en vigor	Títulos nuevos
Total	518,519	60,874	757,410	55,967	238,891	-4,907
1 hijo			43,925		43,925	
2 hijos	71,574	11,901	171,879	13,092	100,305	1,191
3 hijos	363,896	44,169	429,846	39,199	65,950	-4,970
4 hijos	63,695	3,893	91,108	3,171	27,413	-722
5 hijos	13,441	716	15,322	398	1,881	-318
6 hijos	3,770	130	3,526	79	-244	-51
7 hijos	1,266	43	1,070	13	-196	-30
8 y más hijos	877	22	734	15	-143	-7
Categoría general	467,806	57,956	43,677	162,198	-424,129	104,242
Categoría especial	50,713	2,918	2,333	54,660	-48,380	51,742

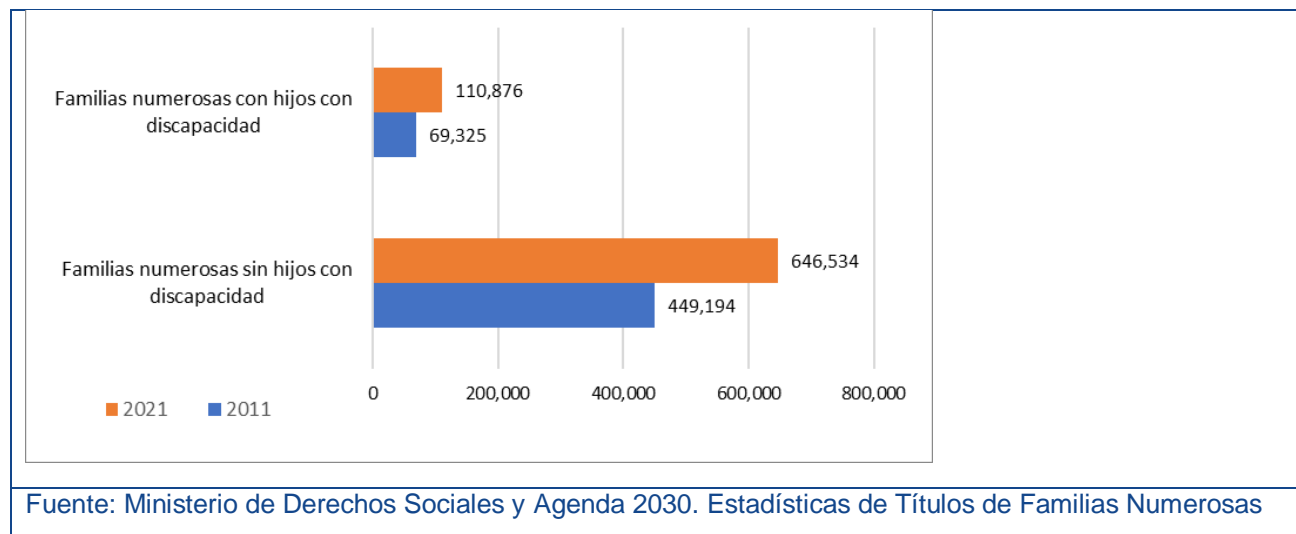
Fuente: Ministerio de Derechos Sociales y Agenda 2030. Estadísticas de Títulos de Familias Numerosas

Cuadro 3.18 Distribución porcentual de los títulos de familia numerosa por número de hijos. Total nacional, 2011-2021.



Fuente: Ministerio de Derechos Sociales y Agenda 2030. Estadísticas de Títulos de Familias Numerosas

Cuadro 3.19 Títulos en vigor de familias numerosas, según la discapacidad o no de alguno de los hijos. Total nacional, 2011-2021



4 Composición y características de los hogares en España, según la nueva ECEPOV

Una vez establecida la evolución reciente de la estructura y la composición de los hogares durante periodo 2013-2020, a continuación, presentamos los datos más recientes procedentes de la Encuesta de Características Esenciales de la Población y las Viviendas (ECEPOV) del INE, relativos al año 2021.

En primer lugar, la Tabla 4.1 nos confirma las proporciones mostradas anteriormente para los distintos tipos de hogar con datos de la Encuesta Continua de Hogares. Asimismo, estos porcentajes se ven ligeramente modificados al registrar los núcleos familiares existentes (ver última columna de la tabla). Así, la coexistencia de varios núcleos familiares en un mismo hogar parece ser más frecuente en los monoparentales (con incrementos de más del 25%). También confirma que la mayor parte de los hogares con dos hijos menores de 25 años son parejas casadas.

En cuanto a las características de las parejas convivientes (Cuadro 4.1), en España las parejas sin hijos de distinto sexo alcanzan en 2021 el 97,8%, cifra que sube hasta el 99,4% cuando hay presencia de hijos menores de 25 años. Asimismo, si están casadas el 83,9% de las que no tienen hijos, este porcentaje sube 4-5 puntos cuando se tienen dos o más hijos menores. Los hogares con padres extranjeros aumentan su peso entre aquellos que tienen presencia de hijos menores, algo que también ocurre cuando el nivel educativo de ambos padres es superior. También se obtiene evidencia del impacto de la situación laboral en la distribución, donde el 59,7% de los hogares españoles con dos o más hijos son aquellos donde ambos miembros de la pareja tienen trabajo. Por último, se observa una asociación entre el número de hijos y el nivel de ingresos, que nos indica que las familias con dos hijos menores de 25 años predominan en las familias cuyos ingresos se sitúan por encima de 2,500 euros al mes. Una relación similar se obtiene con respecto al nivel educativos de los miembros de la pareja.

Tabla 4.1 Distribución de hogares y núcleos familiares según la convivencia con menores, Total nacional, 2021.

	Hogares con un núcleo		Núcleos familiares		Var. % núcleos v hogares
	Miles	%	Miles	%	
Pareja casada, con o sin hijos convivientes	8597.0	71.1%	9493.1	69.0%	10.4%
Sin hijos menores de 25 años	4399.696993	36.4%	4925.230724	35.8%	11.9%
1 hijo menor de 25 años	1796.730412	14.8%	1973.702598	14.3%	9.8%
2 hijos menores de 25 años	2400.544276	19.8%	2594.121029	18.8%	8.1%
Pareja no casada, con o sin hijos convivientes	1565.3	12.9%	1807.5	13.1%	15.5%
Sin hijos menores de 25 años	816.2113836	6.7%	948.6034411	6.9%	16.2%
1 hijo menor de 25 años	421.3303728	3.5%	485.7921882	3.5%	15.3%
2 hijos menores de 25 años	327.7338877	2.7%	373.0794371	2.7%	13.8%
Madre sola con hijos convivientes	1563.4	12.9%	1999.1	14.5%	27.9%
Sin hijos menores de 25 años	780.1212613	6.4%	898.6834541	6.5%	15.2%
1 hijo menor de 25 años	480.1865008	4.0%	706.7088527	5.1%	47.2%
2 hijos menores de 25 años	303.1381423	2.5%	393.6635907	2.9%	29.9%
Padre solo con hijos convivientes	374.0	3.1%	467.3	3.4%	25.0%
Sin hijos menores de 25 años	177.392919	1.5%	200.55018	1.5%	13.1%
1 hijo menor de 25 años	131.8487953	1.1%	183.2210081	1.3%	39.0%
2 hijos menores de 25 años	64.76293872	0.5%	83.55367787	0.6%	29.0%

Fuente: INE, Encuesta de Características Esenciales de la Población y Viviendas (ECEPOV)

Con respecto a los hogares unipersonales, mostramos un primer perfilado según sexo (Cuadro 4.2). Esto nos permite identificar la mayor frecuencia de los hogares unipersonales femeninos (+350,000 hogares más respecto a los masculinos) que se caracteriza por pertenecer a franjas de edades superiores, tener más presencia de personas con nivel educativo bajo, y con estado civil de viudez. Asimismo, se concentran más en los rangos de ingresos inferiores (500 a 1,000 euros al mes) asociados a las pensiones más bajas del sistema vigente. Este perfilado se confirma con una perspectiva complementaria (ver Cuadro 4.3), según grupos de edad.

La encuesta también recoge información detallada respecto a las características de los hogares monoparentales que, siguiendo una estructura similar a la ya empleada, resumimos en el Cuadro 4.4). Para el año 2021, los monoparentales femeninos ascienden a 1,563,445.9 hogares, (4,18 veces el número de hogares monoparentales masculinos). Entre aquellos que no tienen hijos de menos de 25 años (uno de cada dos), predominan las progenitoras mayores de 60 años, viudas, con bajo nivel educativo y que no están activas en el mercado de trabajo. Todo ello, les hace concentrarse en mayor medida en las franjas inferiores de ingresos mensuales. Cuando se convive con menores de 25 años, la edad predominante es de 40 a 59 años, separada/divorciada, con niveles de educación ya superiores y con un nivel relativo de ocupación más alto, si bien los ingresos mensuales medio/altos siguen sin ser mayoritarios (la moda se situaría por debajo de los 1,500 euros mensuales). Para los hogares monoparentales masculinos, el patrón es similar si bien la ocupación tiene más peso relativo. Finalmente, la ratio de hogares femeninos sobre los masculinos indica una variabilidad importante en función de las características concretas. Por ejemplo, mientras que para los hogares de más de 3,000 euros de ingresos con un hijo menor de 25 años la ratio es 1.53, obtenemos un ratio de 7,24 para los de menos de 1,000 euros mensuales.

Cuadro 4.1 Parejas convivientes según número de hijos convivientes y características de la pareja



Fuente: INE, Encuesta de Características Esenciales de la Población y Viviendas (ECEPOV)

Cuadro 4.2 Hogares unipersonales según sexo y características socioeconómicas. Total nacional, 2021.



Cuadro 4.3 Hogares unipersonales según grupos de edad y características socioeconómicas. Total nacional, 2021.



Fuente: INE, Encuesta de Características Esenciales de la Población y Viviendas (ECEPOV)

Cuadro 4.4 Distribución de hogares monoparentales según características del progenitor. Total nacional, 2021.

Mujeres			
Mujeres	Total nacional		
	0 hijos < 25	1 hijo < 25	2 o + < 25
Total (%)	49.9%	30.7%	19.4%
Menos de 40 años		4.8%	3.4%
De 40 a 59 años	9.4%	23.8%	15.7%
De 60 y más años	40.5%	2.1%	0.3%
Casado/a	3.0%	2.3%	1.7%
Separado/a o divorciado/a	12.1%	16.1%	12.4%
Soltero/a	2.5%	9.3%	3.7%
Viudo/a	32.3%	3.0%	1.6%
Educación primaria e inferior	23.3%	2.4%	1.6%
Primera etapa de educación secundaria y similar	14.0%	9.3%	5.6%
Segunda etapa de educación secundaria y educación postsecundaria no superior	6.3%	7.5%	4.1%
Educación superior	6.3%	11.6%	8.0%
Ocupado/a	9.4%	20.5%	12.8%
No trabaja	14.5%	8.7%	6.2%
Jubilado/a, prejubilado/a o incapacitado/a permanentemente para trabajar	26.0%	1.5%	0.4%
Menos de 1.000 euros	12.8%	12.0%	7.2%
De 1.000 euros a menos de 1.500 euros	13.3%	8.6%	5.1%
De 1.500 euros a menos de 2.000 euros	9.5%	4.7%	2.7%
De 2.000 euros a menos de 3.000 euros	10.0%	4.1%	2.7%
De 3.000 euros o más	4.3%	1.4%	1.7%

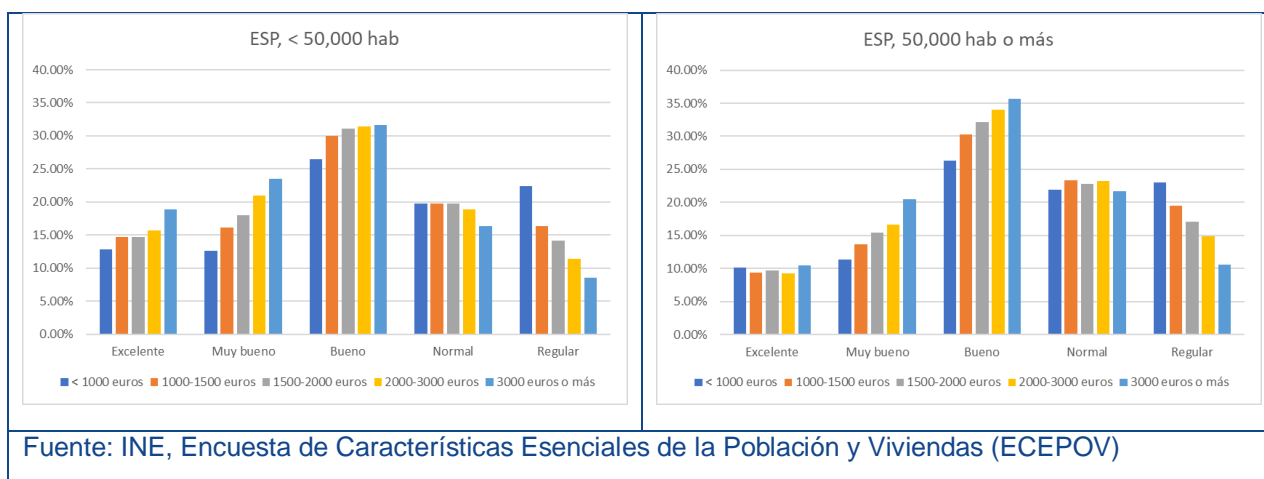
Hombres			
Hombres	Total nacional		
	0 hijos < 25	1 hijo < 25	2 o + < 25
Total	47.4%	35.3%	17.3%
Menos de 40 años		2.8%	1.2%
De 40 a 59 años	6.9%	27.1%	15.0%
De 60 y más años	40.5%	5.4%	1.1%
Casado/a	5.3%	3.8%	1.8%
Separado/a o divorciado/a	11.0%	18.6%	11.0%
Soltero/a	2.3%	8.0%	2.6%
Viudo/a	28.8%	4.8%	2.0%
Educación primaria e inferior	18.5%	3.0%	0.9%
Primera etapa de educación secundaria y similar	14.1%	11.4%	4.7%
Segunda etapa de educación secundaria y educación postsecundaria no superior	7.2%	8.5%	4.1%
Educación superior	7.6%	12.5%	7.5%
Ocupado/a	9.1%	27.2%	15.0%
No trabaja	3.3%	4.9%	1.5%
Jubilado/a, prejubilado/a o incapacitado/a permanentemente para trabajar	35.0%	3.2%	0.9%
Menos de 1.000 euros	10.2%	6.9%	2.4%
De 1.000 euros a menos de 1.500 euros	11.0%	9.1%	4.0%
De 1.500 euros a menos de 2.000 euros	9.6%	7.4%	4.1%
De 2.000 euros a menos de 3.000 euros	11.1%	8.0%	4.8%
De 3.000 euros o más	5.5%	3.8%	1.9%

Ratio mujeres/hombres			
Ratio mujeres / hombres	Total nacional		
	0 hijos < 25	1 hijo < 25	2 o + < 25
Total	4.40	3.64	4.68
Menos de 40 años		7.19	11.59
De 40 a 59 años	5.64	3.68	4.40
De 60 y más años	4.18	1.64	0.95
Casado/a	2.32	2.55	3.85
Separado/a o divorciado/a	4.59	3.62	4.72
Soltero/a	4.53	4.84	6.03
Viudo/a	4.70	2.60	3.48
Educación primaria e inferior	5.27	3.33	7.01
Primera etapa de educación secundaria y similar	4.13	3.40	4.96
Segunda etapa de educación secundaria y educación postsecundaria no superior	3.66	3.72	4.24
Educación superior	3.47	3.88	4.45
Ocupado/a	4.33	3.14	3.58
No trabaja	18.20	7.52	17.18
Jubilado/a, prejubilado/a o incapacitado/a permanentemente para trabajar	3.11	2.01	1.99
Menos de 1.000 euros	5.26	7.24	12.58
De 1.000 euros a menos de 1.500 euros	5.05	3.95	5.31
De 1.500 euros a menos de 2.000 euros	4.11	2.64	2.70
De 2.000 euros a menos de 3.000 euros	3.80	2.13	2.31
De 3.000 euros o más	3.22	1.53	3.78

Fuente: INE, Encuesta de Características Esenciales de la Población y las Viviendas.

Por último, para cerrar este bloque, mostramos la distribución de las viviendas principales según el estado de conservación del edificio, distinguiendo por el tamaño del municipio y el nivel de ingresos del hogar. Obtenemos que sólo el 13-18% de las viviendas tienen un estado de conservación excelente en España, para aquellos municipios de menos de 50,000 habitantes. Estas cifras bajan aproximadamente hasta el 10% para aquellos de más tamaño. Hay una asociación positiva del estado de conservación de la vivienda con el nivel de ingresos, como cabría esperar. Por lo demás, el estado de conservación más frecuentes es “bueno” lo que indica que la mayoría de las viviendas se podría incluir en el rango positivo de la escala considerada. Sin embargo, la cola de la distribución, que afecta además a los hogares con menos recursos, es relativamente importante (alrededor de un 20% para los de menos recursos). Sobre todo, para los municipios de más de 50,000 habitantes que, como se ya ha dicho, reúne a más del 60% de la población española.

Cuadro 4.5 Viviendas principales según estado de conservación del edificio por nivel de ingresos netos mensuales en el hogar y tamaño del municipio, 2021.



Respecto a las viviendas principales, en la Tabla 4.2 presentamos los problemas que aparecen en la zona donde se localiza, según el nivel de ingresos y el tamaño del municipio. Así, los municipios con más de 50,000 habitantes presentan peores cifras de contaminación, delincuencia, limpieza, escasez de espacios verdes y más ruidos exteriores. Al contrario, presenta mejores registros en cuanto a las comunicaciones existentes. El nivel de ingresos mejora la situación de forma generalizada.

Con la misma estructura anterior, mostramos en la Tabla 4.3 las cifras referidas a los distintos servicios e infraestructuras existentes en la zona donde se ubica la vivienda. Así, se obtiene una cobertura general por encima del 75% en todas las categorías si bien el tamaño del municipio (mejores cifras para ciudades de mayor tamaño) y el nivel de renta (mejor en colegios y supermercados, peor en hospitales y farmacias) impactan en el nivel promedio.

Tabla 4.2 Viviendas principales según problemas en la zona en que se ubica su vivienda por nivel de ingresos netos mensuales en el hogar y tamaño del municipio, Total nacional, 2021.

	Contaminación o malos olores (%)	Delincuencia (%)	Malas comunicaciones (%)	Molestias relacionadas con actividades turísticas o	Poca limpieza en las calles (%)	Pocas zonas verdes (%)	Ruidos exteriores (%)
De 50.000 habitantes o menos							
Menos de 1.000 euro:	11.21	12.53	20.39	5.74	17.18	20.98	23.08
De 1.000 euros a mer	11.62	12.07	18.63	6.19	17.55	20.57	24.10
De 1.500 euros a mer	11.58	11.30	19.09	6.16	18.17	19.43	23.76
De 2.000 euros a mer	10.77	9.91	17.14	6.62	16.66	17.51	23.55
3.000 euros o más	9.95	8.75	17.99	6.16	15.18	16.50	20.72
Más de 50.000 habitantes							
Menos de 1.000 euro:	20.26	27.54	9.71	10.24	29.85	26.83	39.19
De 1.000 euros a mer	19.58	24.72	8.34	10.02	29.04	23.82	38.23
De 1.500 euros a mer	19.22	22.09	8.28	10.83	27.91	22.48	37.18
De 2.000 euros a mer	19.06	20.12	8.21	11.38	27.90	21.45	35.92
3.000 euros o más	18.24	16.15	8.17	11.34	25.49	19.12	33.91

Fuente: INE, Encuesta de Características Esenciales de la Población y Viviendas (ECEPOV)

Tabla 4.3 Viviendas principales según infraestructuras/servicios en la zona en que se ubica su vivienda por nivel de ingresos netos mensuales en el hogar y tamaño del municipio, 2021.

	Colegio (%)	Farmacia (%)	Hospital, centros de salud o ambulatorio (%)	Servicios de restauración (bares, restaurantes.. .) (%)	Supermercado (%)
De 50.000 habitantes o menos					
Menos de 1.000 euros	78.74	83.33	74.99	86.84	78.09
De 1.000 euros a menos de 1.500 eur	82.29	84.89	77.25	88.87	80.48
De 1.500 euros a menos de 2.000 eur	84.10	86.07	79.04	90.97	81.81
De 2.000 euros a menos de 3.000 eur	86.24	86.86	79.82	90.94	83.42
3.000 euros o más	86.99	85.90	80.76	91.73	83.27
Más de 50.000 habitantes					
Menos de 1.000 euros	92.79	96.23	88.81	94.33	94.12
De 1.000 euros a menos de 1.500 eur	94.58	96.79	90.72	95.48	95.14
De 1.500 euros a menos de 2.000 eur	94.70	96.92	90.15	96.14	95.15
De 2.000 euros a menos de 3.000 eur	95.33	96.96	90.90	96.41	95.48
3.000 euros o más	95.71	97.06	91.34	96.45	95.81

Fuente: INE, Encuesta de Características Esenciales de la Población y Viviendas (ECEPOV)