

Las familias en España: un análisis de su realidad social y económica

Periodo de referencia 2005 - 2022

Volumen V: Comportamientos sociales: nupcialidad, separaciones y divorcios.

Antonio Jesús Sánchez Fuentes
Septiembre 2022



Las familias en España: un análisis de su realidad social y económica

Periodo de referencia: 2005 - 2022

Volumen V: Comportamientos sociales: Nupcialidad, separaciones y divorcios.

Antonio Jesús Sánchez-Fuentes, Instituto Complutense de Estudios Internacionales (ICEI-UCM) & GEN-UVigo

Director del Grupo de investigación “Políticas de Familia” de la U. Complutense de Madrid

Septiembre, 2022

@ Acción Familiar Príncipe de Vergara, 128. Esc. Dcha. – Entreplanta

28002 Madrid

Tel: [91 446 1011](tel:914461011)

Web: accionfamiliar.org

Correo: accionfamiliar@accionfamiliar.org

Difusión gracias a:



Tabla de contenido

Presentación.....	3
Resumen ejecutivo	5
Índice de Cuadros.....	7
1 Introducción.....	8
2 Estado civil y tipo de unión	8
3 Nupcialidad, separaciones y divorcios	13

Presentación¹

Tras la publicación el pasado año de los sucesivos volúmenes de nuestro Observatorio sobre la situación de las familias en España, en los que incluimos un análisis de su realidad social y económica, pretendemos en esta nueva actualización, continuar el seguimiento de los indicadores incluidos, una vez se disponen de nuevos datos publicados. A nivel institucional, este informe es una colaboración de la Unidad de Investigación y Estudios de Familia de la ONG Acción Familiar y el Grupo de Investigación en Políticas de Familia de la Universidad Complutense de Madrid.

Estamos inmersos en una época de cambios profundos donde nos parece muy oportuno realizar un seguimiento detallado de la situación social y económica de los hogares españoles de cara a identificar los múltiples impactos de distinta naturaleza (sanitaria, social, económica o política, entre otras) puede tener sobre ellos. No se intuye que ninguna de estos impactos vaya a dejar al margen a una institución como la familia, que está en el centro de muchas de las decisiones privadas de las personas que tienen consecuencias sobre este fenómeno. Por ello, estamos firmemente convencidos de que si no tenemos un conocimiento global y preciso de su realidad, no seremos capaces de afrontar con las garantías necesarias este complejo reto, y no podríamos diseñar e implementar las medidas de apoyo a las familias.

Dada la gran cantidad de fuentes estadísticas incluidas en esta publicación y sus dispersas fechas de publicación dentro del calendario oficial del Instituto Nacional de Estadística (INE), hemos optado por continuar con la organización propuesta el año anterior (ver cuadro 0) salvo por los cambios introducidos por la propia fuente (cambios destacados en rojo). En concreto, la sustitución de la Encuesta Continua de Hogares (ECH) para el año 2021 por la Encuesta de Características Esenciales de Población y viviendas 2021 (ECEPOV-2021), cuya publicación está prevista para el mes de diciembre.

El marco general de análisis de este documento sigue sin grandes cambios, situándose en torno al reto demográfico que la sociedad española tiene ante sí de cara a las próximas décadas. Entre otros, una evolución creciente de la esperanza de vida y una tasa de fecundidad que -de forma estable- se sitúa en niveles muy reducidos, tanto en niveles absolutos como en términos comparados a nivel internacional. Ambos factores vienen acelerando el envejecimiento demográfico registrado en España que, si no lo está haciendo ya, nos obligará a tomar decisiones clave los próximos años.

Por todo lo anterior, se utiliza aquí una perspectiva de familia y se presenta una revisión exhaustiva de los indicadores existentes en las fuentes oficiales que contienen información respecto al ámbito personal y familiar de la población española.

El autor

¹ Para comentarios, sugerencias y/o preguntas, estamos disponibles en el email: investigacion@accionfamiliar.org

Cuadro 0: Estructura del informe, por volúmenes

BLOQUES	DESCRIPCIÓN	FUENTE ESTADÍSTICA
Volumen I	Estructura y evolución de la población en España. Composición y características de los hogares	Estadística del padrón continuo Censo de población y viviendas 2021 -NOV-
Volumen II	Situaciones de especial vulnerabilidad: violencia doméstica y de género	Estadística de violencia doméstica y de género
Volumen III	Comportamientos sociales: Indicadores demográficos básicos	Indicadores demográficos básicos Movimiento natural de la población Estadística de Interrupciones Voluntarias del Embarazo Estadística de defunciones según la causa de muerte
Volumen IV	Indicadores socioeconómicos de los hogares: Nivel de renta y consumo de los hogares. Composición del gasto	Encuesta de condiciones de vida (ECV) Encuesta de presupuestos familiares (EPF)
Volumen V	Comportamientos sociales: Nupcialidad, separaciones y divorcios	Estadística de nulidades, separaciones y divorcios
Volumen VI	Indicadores socioeconómicos de los hogares: Equipamiento y uso de TIC en los hogares	Encuesta sobre equipamiento y uso de tecnologías de información y comunicación en los hogares
Volumen VII	Situaciones de especial vulnerabilidad: Personas y hogares según presencia de discapacidad	El empleo de las personas con discapacidad El salario de las personas con discapacidad

Fuente: elaboración propia

Resumen ejecutivo

1. En este volumen resumimos tanto el estado actual como la evolución reciente de los principales indicadores recogidos en los últimos datos publicados en la Estadística de Nulidades, Separaciones y Divorcios del Instituto Nacional de Estadística (INE) para el periodo 2021.
2. Según su estado civil, la distribución de personas residentes en España en el periodo 2005-2021 muestra que **las personas casadas registran el mayor peso relativo (51,1% en 2021)**. No obstante, **la tendencia reciente indica un mayor peso desde 2005 de las personas solteras** (un 2.1% más) y separadas/divorciadas (2.9%) frente a las casadas (un 4.3% menos), confirmando el crecimiento de estas últimas frente al matrimonio como modelo de convivencia.
3. Para los últimos datos publicados, se observa como **el rango de edad más habitual para contraer matrimonio va de 25 a 30 años** (con un aumento del peso relativo del 30%) y, a continuación, por el rango de 30 a 39 años (con una subida del 20%). Los divorcios se concentran sobre todo desde los 40 años hasta los 70, y la viudedad, como cabría esperar, se concentra en los últimos años del ciclo vital.
4. En el caso de las mujeres, se observa que las casadas registran un mayor peso relativo de inactividad mientras las paradas y ocupadas registran un perfil más similar. Para ellos, estar casado proporciona un diferencial positivo en términos de ocupación.
5. Otro patrón identificado -para ambos sexos- es la **mayor presencia de parados/as en el caso de estar separado/a o divorciado/a a partir de los 45 años**.
6. En el caso de las personas viudas, para edades activas más avanzadas, son las mujeres las que más presencia tienen. Así, **una de cada cinco mujeres viudas tiene más de 55 años y está inactiva** en el mercado de trabajo.
7. **Para las mujeres**, en términos de actividad, estar soltera y/o separada no afecta de forma significativa, mientras que **estar casada a los 30 o viuda a los 40/45 años reduce su participación** en 10 pp. Para los hombres, se registra una influencia escasa del estado civil.
8. En el caso de las **mujeres jóvenes, las tasas de paro son mayores** para casadas y separadas/divorciadas. Para ellos, estar casado reduce la tasa de desempleo.
9. Se observa un **descenso pronunciado en la tasa bruta de nupcialidad** durante segunda mitad de la primera década de este siglo (hasta 2010) al que ha seguido una evolución estable que ha conservado el indicador en los mismos niveles (en torno a 3.5) hasta la aparición de la pandemia sanitaria del COVID19 (que redujo la tasa en 1.6), **recuperándose parcialmente en los últimos datos publicados para 2021**.
10. **El número de matrimonios en 2020 se redujo de forma significativa (-73,900)**. En cuanto a la forma de celebración, si en 2005 el 60% de los matrimonios eran religiosos (católicos), en 2020 sólo uno de cada diez matrimonios se celebró de esta forma.
11. **Tras un año tan atípico como el 2020, donde se redujo el número de separaciones (-824) y, sobre todo, de divorcios (-14,445) registrados en España, para 2021 se volvió a la tendencia previa**. Posiblemente, tras desaparecer las dificultades añadidas que introdujo los protocolos sanitarios asociados a la pandemia sanitaria.
12. **El 40% de las nulidades tienen lugar 3-4 años después del matrimonio**. Si incluimos la duración del procedimiento como elemento explicativo (el 60% de ellas se dilata más de un año), podríamos constatar que las nulidades se concentran de forma mayoritaria en matrimonios de muy corta duración efectiva.

13. **En el caso de las separaciones y divorcios, los registros muestran un perfil estable** durante el periodo analizado, con una mayor incidencia para matrimonios de más de cinco años (70% del total).
14. En cuanto a la duración del procedimiento, **alrededor del 50% de separaciones y divorcios se resuelven menos de tres meses** y sólo el 10% de ellas se va más allá del año.
15. **Aquellos matrimonios de más duración (más de 20 años) son los que muestran un nivel de “separaciones legales” superiores a divorcios** (20%, aproximadamente). Posiblemente, por razones culturales vinculadas a las personas de edad más avanzada.
16. **Las separaciones y divorcios tienen distribuciones muy similares**, por lo que la presencia de hijos menores y/o dependientes (lo que ocurre en el 60% de los casos) no parece influir en la vía de ruptura elegida.
17. Las cifras para 2013 y 2021 indican que **más del 90% de los divorcios de 2021 se realizaron sin separación legal previa**, una tendencia que ha aumentado desde 2013 (+5.2%).
18. Aunque la conflictividad no es despreciable (21.2% de los divorcios se resuelven con un acuerdo contencioso), se sigue mejorando los registros de los divorcios de mutuo acuerdo (+3.4% durante el periodo 2013-2021).
19. **Uno de cada cinco divorcios incluye custodias compartidas** (+13.6% desde 2013) lo que puede favorecer un papel más corresponsable, activo, y cercano a sus hijos por parte de los padres divorciados que favorezca asimismo otros objetivos necesarios, en términos de igualdad hombre-mujer. Por ello, destaca también la diferencia significativa de madres (+26.4% a favor de ellas) que asumen la custodia de los hijos menores y/o dependientes de forma exclusiva.

Índice de Cuadros

<i>Cuadro 2.1 Porcentaje de personas residentes por estado civil, sexo y grupos de edad. Total nacional, 2005-2021.</i>	9
<i>Cuadro 2.2 Porcentaje de personas residentes por estado civil, sexo y grupos de edad, según situación en el mercado de trabajo. Total nacional, 2021</i>	10
<i>Cuadro 2.3 Porcentaje de personas residentes, por estado civil, sexo y grupos de edad, según situación en el mercado de trabajo. Total nacional, 2021 vs 2005.</i>	11
<i>Cuadro 2.4 Tasa de actividad, por estado civil, sexo y grupos de edad, según situación en el mercado de trabajo. Total nacional, 2005-2021.</i>	12
<i>Cuadro 2.5 Tasa de paro, por estado civil, sexo y grupos de edad, según situación en el mercado de trabajo. Total nacional, 2005-2021.</i>	13
<i>Cuadro 3.1 Tasa bruta de nupcialidad (matrimonios por mil habitantes). Total nacional, 2005-2021.</i>	14
<i>Cuadro 3.2 Tasa bruta de nupcialidad (matrimonios por mil habitantes), por Comunidad Autónoma, 2005-2021</i>	14
<i>Cuadro 3.3 Impacto de la pandemia del COVID-19 sobre la tasa bruta de nupcialidad (matrimonios por mil habitantes), por Comunidad Autónoma, 2019-2021</i>	15
<i>Cuadro 3.4 Matrimonios atendiendo a la forma de celebración. Total nacional, 2005-2020.</i>	15
<i>Cuadro 3.5 Evolución del número de separaciones y divorcios. Total nacional, 2005-2020.</i>	16
<i>Cuadro 3.6 Distribución porcentual del número de separaciones y divorcios a nivel nacional, 2020.</i>	17
<i>Cuadro 3.7 Tasa de nulidades, separaciones y divorcios. Total nacional, 2005-2021.</i>	17
<i>Cuadro 3.8 Características de nulidades, separaciones y divorcios registrados en España, , 2021 vs 2013..</i>	18
<i>Cuadro 3.9 Características de separaciones y divorcios registrados en España, según número de hijos, 2021 vs. 2013</i>	20
<i>Cuadro 3.10 Características de los divorcios registrados en España, 2021 vs. 2013.</i>	20

1 Introducción

En este volumen resumimos tanto el estado actual como la evolución reciente de los principales indicadores recogidos en los últimos datos publicados en la Estadística de Nulidades, Separaciones y Divorcios del Instituto Nacional de Estadística (INE) para el periodo 2005-2021. Como año base, utilizaremos el año 2013, por ser el año de comienzo de las series temporales publicadas en el diseño actual de la encuesta. Lo hacemos con el objetivo, importante desde nuestra perspectiva, de analizar los tipos de uniones que se registran en nuestra sociedad, tanto desde la perspectiva sociológica, como por el impacto que estas decisiones puedan tener sobre el bienestar de las familias, sobre la evolución demográfica y, por qué no, sobre la actividad económica. Asimismo, nos detenemos en las cifras de nulidades, separaciones y divorcios y en sus características básicas al tratarse de procesos difíciles tanto para los cónyuges como para todo su ámbito familiar.

Por lo demás, organizamos el volumen como sigue. En primer lugar, en la siguiente sección, revisamos los datos de la Encuesta de Población Activa para cuantificar la incidencia de los diferentes tipos de uniones y el impacto del estado civil de los miembros del hogar sobre su participación en el mercado de trabajo. A continuación, analizamos la evolución de los indicadores de nupcialidad y, finalmente, las características de las nulidades, separaciones y divorcios registrados en España durante el periodo analizado.

2 Estado civil y tipo de unión

En este apartado, nos detenemos en el análisis de un aspecto de la sociedad que seguimos en nuestro informe, por sus claras implicaciones sociales y económicas. En concreto, el relativo al estado civil de los ciudadanos.

Así, en la Tabla 2.1, se muestra la distribución de personas residentes en España, según su estado civil, para una selección de años del periodo base (2005-2021). Puede verse, principalmente, que las personas casadas registran el mayor peso relativo (51,1% en 2021). No obstante, la tendencia reciente indica un mayor peso desde 2005 de las personas solteras (un 2.1% más) y separadas/divorciadas (2.9%) frente a las casadas (un 4.3% menos), confirmando el crecimiento de estas últimas alternativas frente al matrimonio como modelo de convivencia.

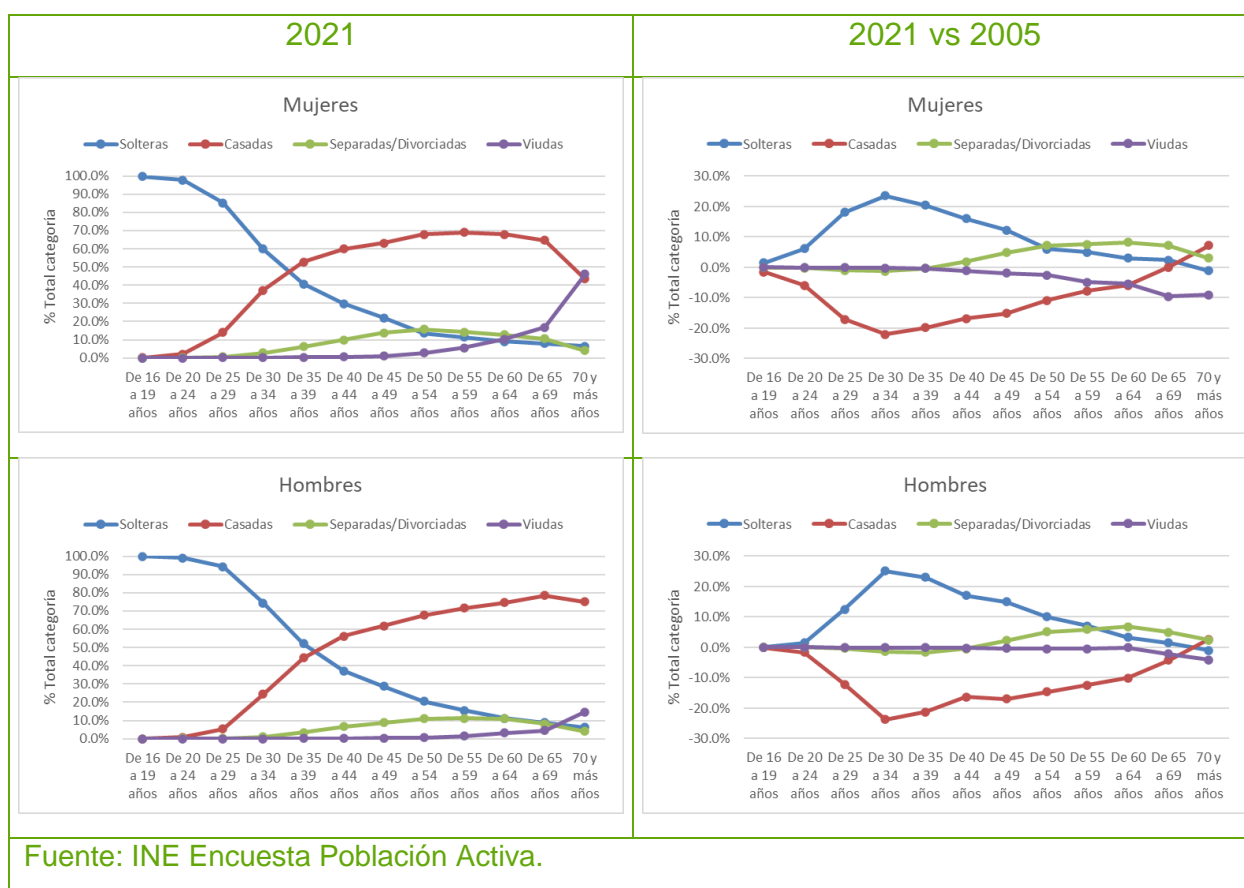
Tabla 2.1 Porcentaje de personas residentes a nivel nacional, por estado civil. 2005-2021

	Solteras	Casadas	Separadas /Divorciadas	Viudas
2005	32.7%	55.4%	3.9%	8.0%
2013	32.8%	53.5%	5.8%	7.9%
2019	34.8%	51.1%	6.7%	7.3%
2020	35.5%	50.2%	7.0%	7.2%
2021	34.8%	51.1%	6.7%	7.3%
21 vs 05	2.1%	-4.3%	2.9%	-0.7%

Fuente: INE Encuesta Población Activa.

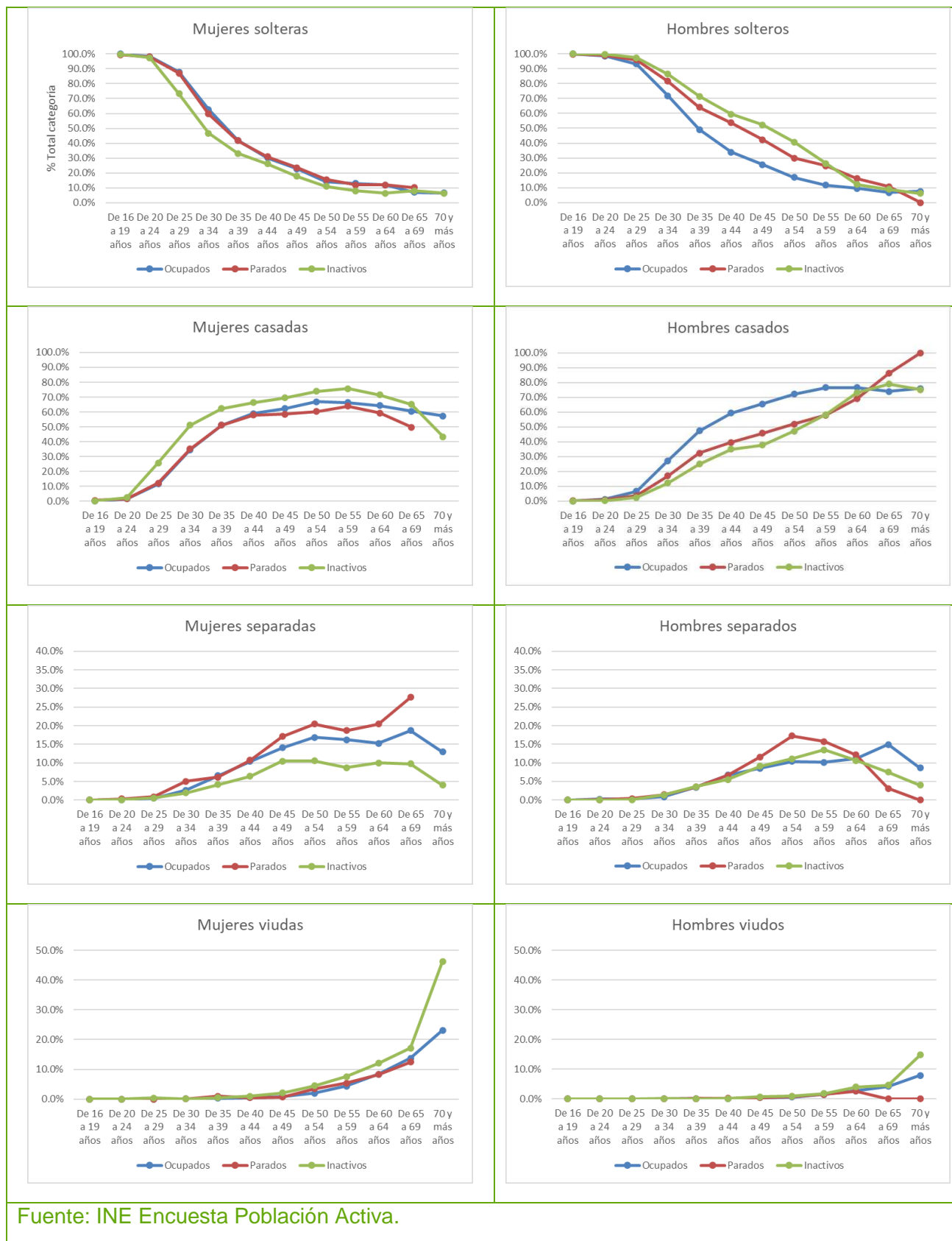
En el Cuadro 2.1 podemos ver la evolución de este reparto a lo largo del ciclo vital, según grupos de edad para 2021 (panel izquierdo) y, también, cómo ha variado el peso relativo de cada estado civil para cada grupo de edad desde 2005 (panel derecho). Así, para los últimos datos publicados, se observa como el rango de edad más habitual para contraer matrimonio va de 25 a 30 años (con un aumento del peso relativo del 30%) y, a continuación, por el rango de 30 a 39 años (con una subida del 20%). Los divorcios se concentran sobre todo desde los 40 años hasta los 70, y la viudedad, como cabría esperar, se concentra en los últimos años del ciclo vital. Según sexo, la principal diferencia observada es la mayor proporción de viudez registrada en el caso de las mujeres de más de 70 años. La comparativa con 2013 nos confirma el menor peso relativo de los matrimonios -alcanzando su máximo para los 30 años-, que se compensa con la subida correspondiente del colectivo de solteros/as y, a partir de los 35/40 años, con el aumento de los/as separados/as y divorciados/as. También se observa para las mujeres un descenso del peso de las mujeres.

Cuadro 2.1 Porcentaje de personas residentes por estado civil, sexo y grupos de edad. Total nacional, 2005-2021.



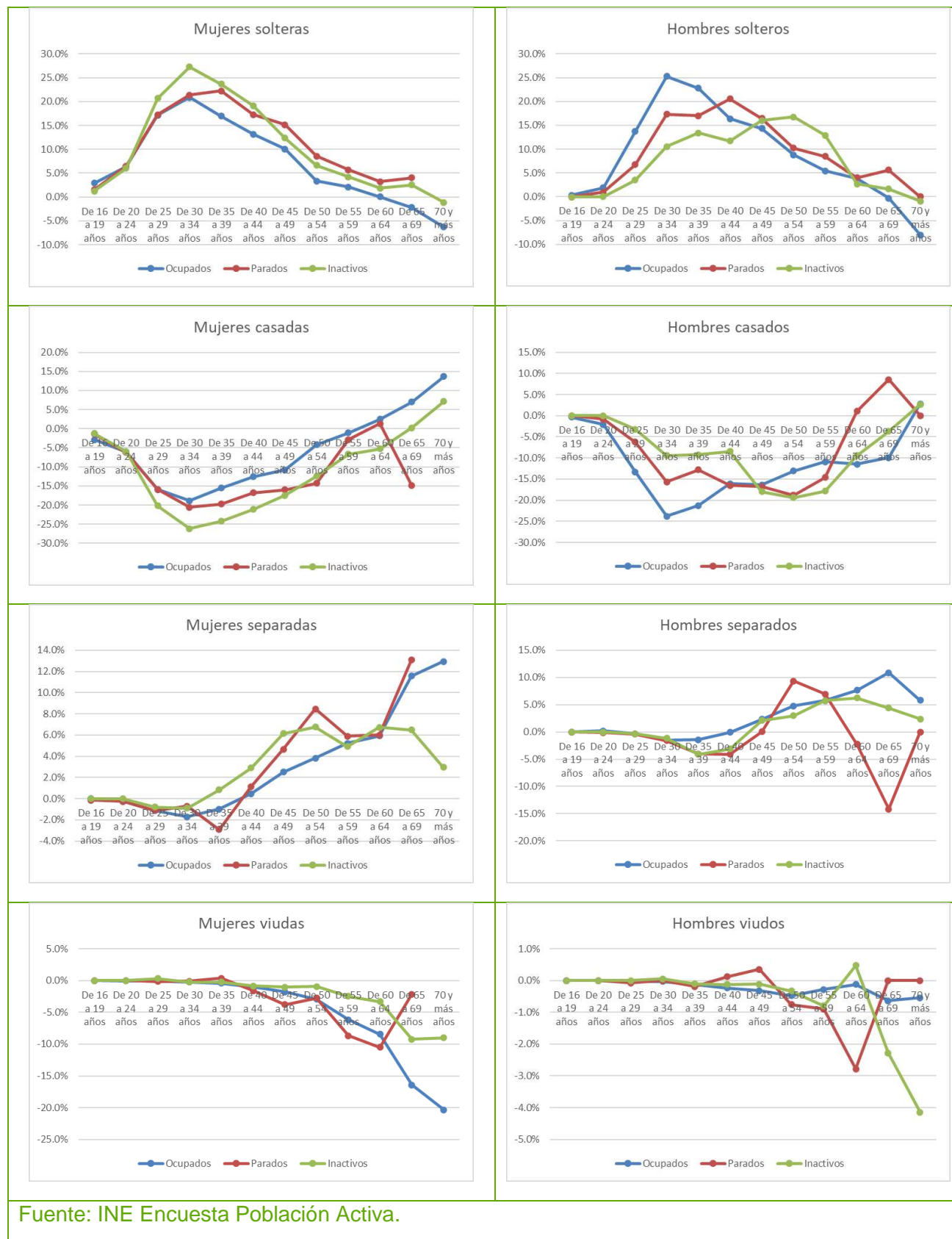
El cuadro 2.2 nos muestra si el estado civil puede condicionar la participación en el mercado de trabajo. Para ello, reproducimos la figura anterior para hombres y mujeres y para cada situación alternativa (ocupados, parados e inactivos). Así, en el caso de las mujeres, se observa que las casadas tienen registradas un mayor peso relativo de la inactividad mientras las paradas y ocupadas registran un perfil más similar. Para ellos, estar casado proporciona un diferencial positivo en términos de ocupación.

Cuadro 2.2 Porcentaje de personas residentes por estado civil, sexo y grupos de edad, según situación en el mercado de trabajo. Total nacional, 2021



Fuente: INE Encuesta Población Activa.

Cuadro 2.3 Porcentaje de personas residentes, por estado civil, sexo y grupos de edad, según situación en el mercado de trabajo. Total nacional, 2021 vs 2005.

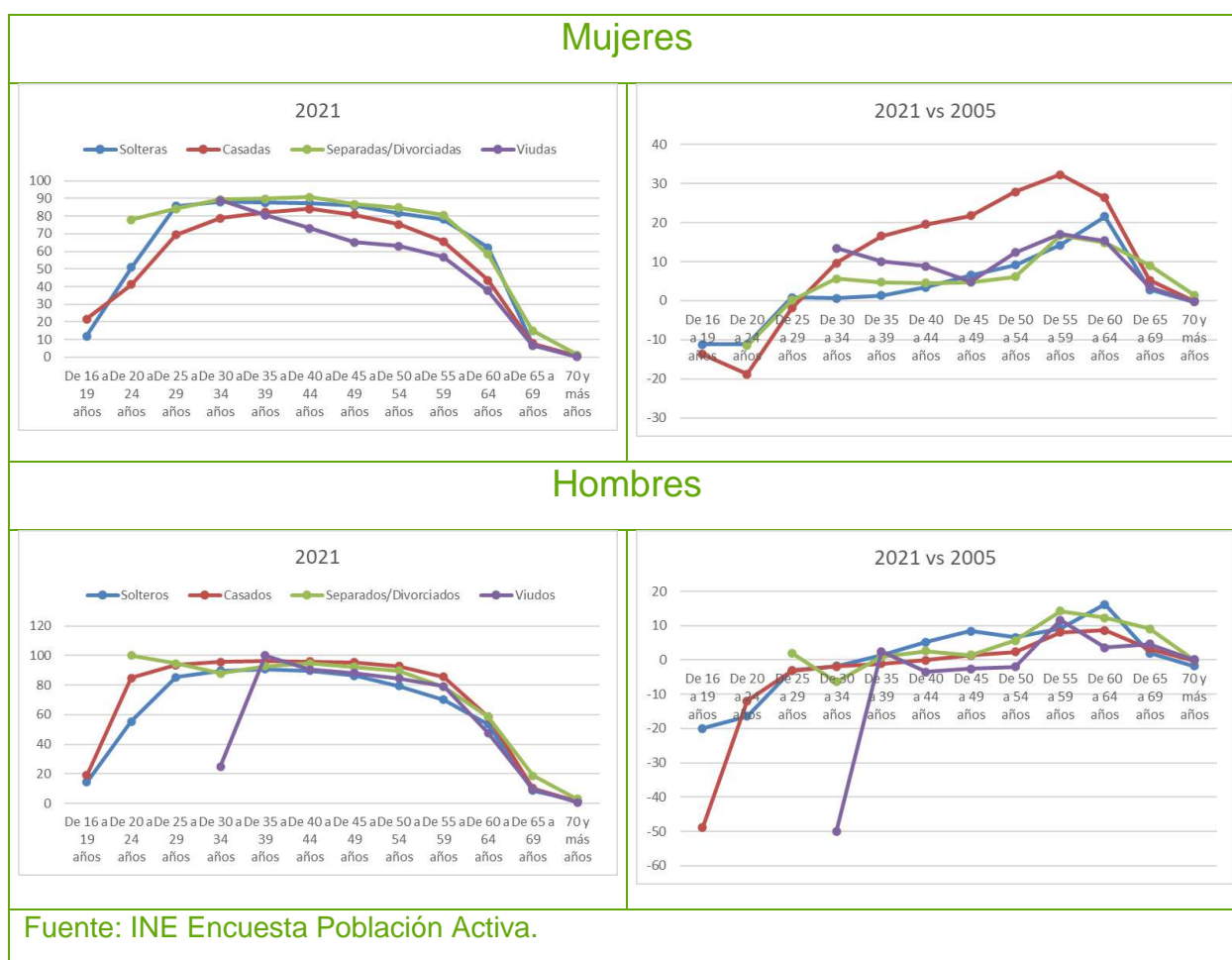


Fuente: INE Encuesta Población Activa.

Otro segundo patrón identificado -para ambos sexos- es la mayor presencia de parados/as en el caso de estar separado/a ó divorciado/a a partir de los 45 años. Para concluir, en el caso de las personas viudas, para edades activas más avanzadas, son las mujeres las que más presencia tienen. Así, un 20% del colectivo tiene más 55 años y está inactiva en el mercado de trabajo.

El cuadro 2.3, con la misma estructura que el anterior, presenta los cambios en los pesos relativos respecto a 2005. Así, se confirma el patrón agregado obtenido inicialmente, aunque con algunos matices destacables. Primero, las mujeres casadas han reducido sobre todo su inactividad, consolidando su plena incorporación al mercado de trabajo, pero no tanto consiguiendo un empleo ya que, a partir de los 30, se aumenta la brecha entre los pesos de paradas y ocupadas. Segundo, hombres y mujeres separadas a partir de los 45 han visto crecer el peso de personas paradas.

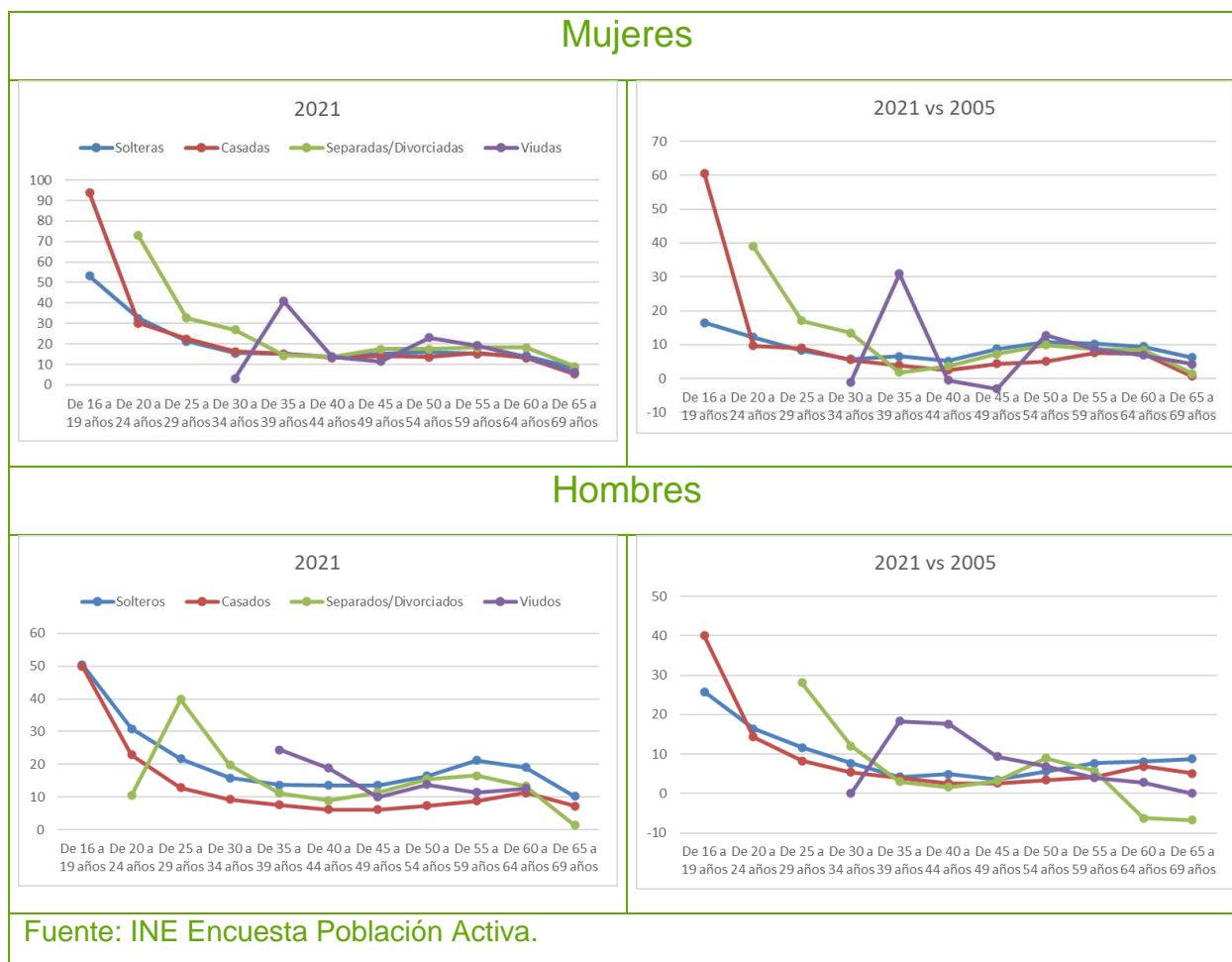
Cuadro 2.4 Tasa de actividad, por estado civil, sexo y grupos de edad, según situación en el mercado de trabajo. Total nacional, 2005-2021.



Más allá de la composición de cada colectivo, el Cuadro 2.4 nos permite comparar la tasa de actividad de cada estado civil, para hombres y mujeres. En el caso de ellas, se confirma la similitud entre estar soltera y/o separada en el perfil obtenido, con diferencias más significativas en el caso de estar casada (-10% a los 30 años) o viuda (-10 pp a partir de los 40/45 años). En el caso de los hombres los perfiles son más homogéneos, indicando la menor influencia del estado civil.

En términos de desempleo, el Cuadro 2.5 muestra la tasa de paro registrada según estado civil. En este caso, las principales diferencias se obtienen para los primeros años del periodo activo del ciclo vital (hasta los 25/30 años), siendo específicas para hombres y mujeres. En el caso de ellas, las tasas de paro son mayores para casadas y separadas/divorciadas. Para ellos, estar casado reduce la tasa de desempleo.

Cuadro 2.5 Tasa de paro, por estado civil, sexo y grupos de edad, según situación en el mercado de trabajo. Total nacional, 2005-2021.



3 Nupcialidad, separaciones y divorcios

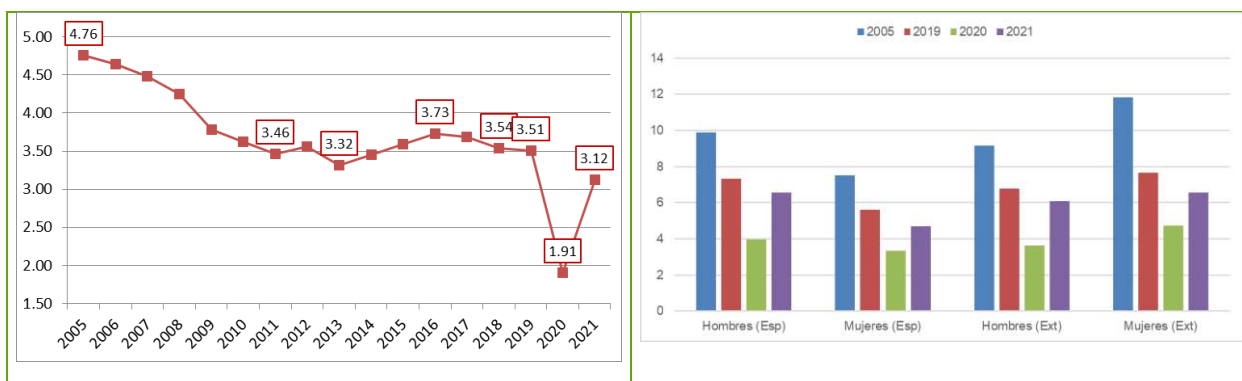
Algunas de las tendencias observadas en los apartados anteriores están vinculadas, al menos parcialmente, con un cambio en el comportamiento social respecto a los diferentes tipos de unión de las parejas. En este apartado, profundizamos en este aspecto, mirando a indicadores relacionados.

En una primera aproximación, mostramos en el Cuadro 3.1 la evolución de la tasa bruta de nupcialidad durante el periodo 2005-2021, definida por el número de matrimonios registrados por mil habitantes (panel superior). Se observa un descenso pronunciado en la segunda mitad de la primera década de este siglo (hasta 2010) al que ha seguido una evolución estable que ha conservado el

indicador en los mismos niveles (en torno a 3.5) hasta la aparición de la pandemia sanitaria del COVID19 (que redujo la tasa en 1.6), recuperándose parcialmente en los últimos datos publicados para 2021. Este patrón es uniforme según sexo y nacionalidad (panel derecho superior) si bien las tasas de las mujeres españolas son ligeramente inferiores a la de las extranjeras. Además, los hombres nacionales se casan más que las mujeres nacionales mientras que los hombres extranjeros lo hacen menos que ellas.

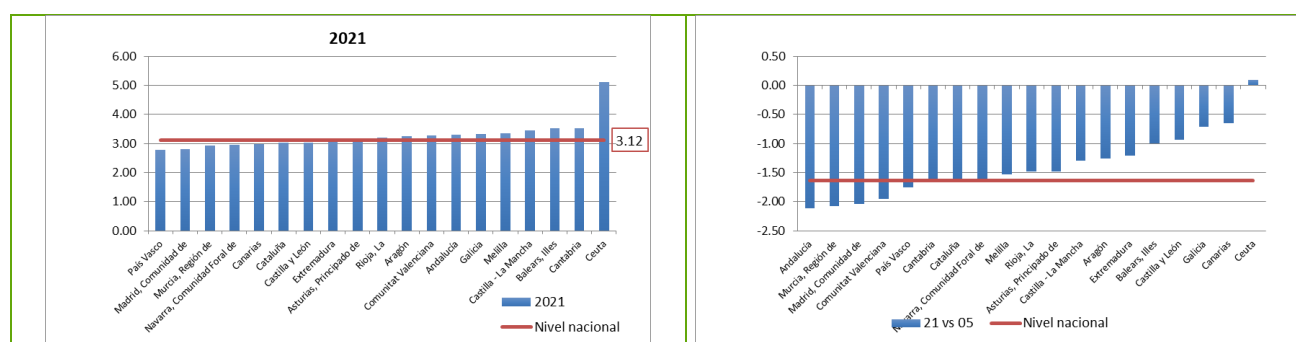
Por CCAA (Cuadro 3.2), observamos tasas relativamente homogéneas en torno a la media nacional, con la posible excepción de Ceuta, que se desmarca con un diferencial positivo superior a 1. Respecto a 2005, si observamos variaciones diferenciadas para distintos territorios. En concreto, mientras regiones como Galicia y Canarias apenas han reducido la tasa medio punto desde 2005, en Andalucía, Murcia, Madrid y C. Valenciana se ha reducido en 2 puntos.

Cuadro 3.1 Tasa bruta de nupcialidad (matrimonios por mil habitantes). Total nacional, 2005-2021



Fuente: INE, Indicadores Demográficos Básicos

Cuadro 3.2 Tasa bruta de nupcialidad (matrimonios por mil habitantes), por Comunidad Autónoma, 2005-2021

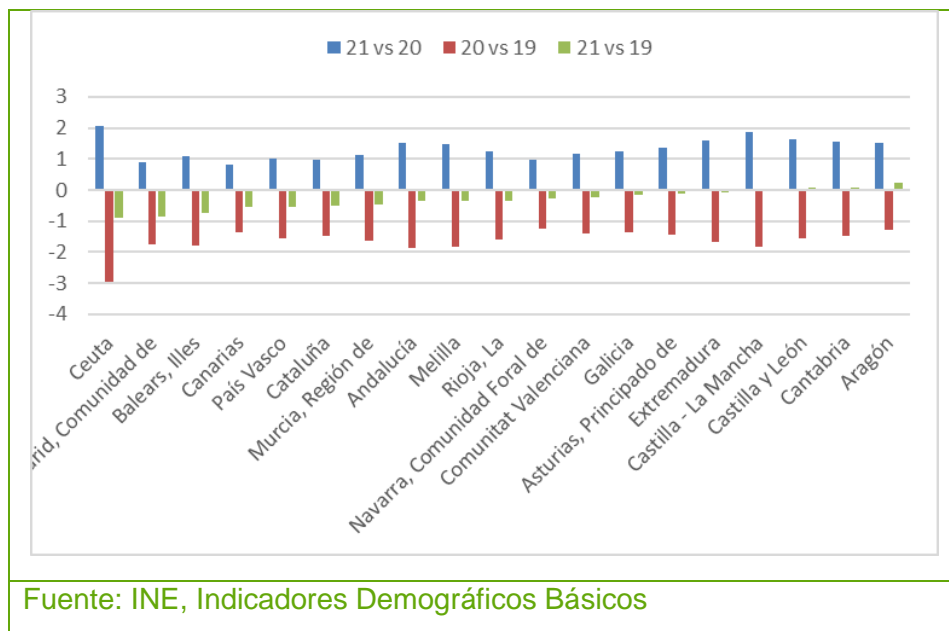


Fuente: INE, Indicadores Demográficos Básicos

Otro punto destacable del cuadro anterior es el fuerte impacto de la pandemia. Así, en el Cuadro 3.3 analizamos si el efecto ha sido homogéneo para las CC.AA y, también, si hay diferencias tras la recuperación de lo más duro de la pandemia (año 2020). De esta forma, obtenemos diferencias relativamente importantes entre las regiones ya que mientras regiones como Extremadura, Castilla-

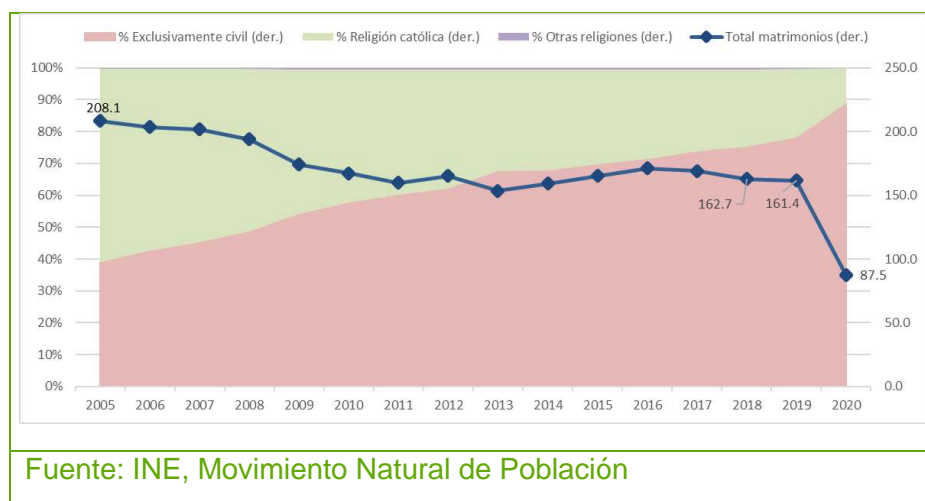
la-Mancha, Castilla-León, Cantabria y Aragón ya han recuperado los niveles de 2019, otras como la Comunidad de Madrid, Baleares y Canarias están aproximadamente 1 punto por debajo.

Cuadro 3.3 Impacto de la pandemia del COVID-19 sobre la tasa bruta de nupcialidad (matrimonios por mil habitantes), por Comunidad Autónoma, 2019-2021



Atendiendo a la forma de celebración, el Cuadro 3.4 muestra la distribución anual de matrimonios según se celebrasen por la religión católica, un acto civil o correspondiente a cualquier otra religión.

Cuadro 3.4 Matrimonios atendiendo a la forma de celebración. Total nacional, 2005-2020.

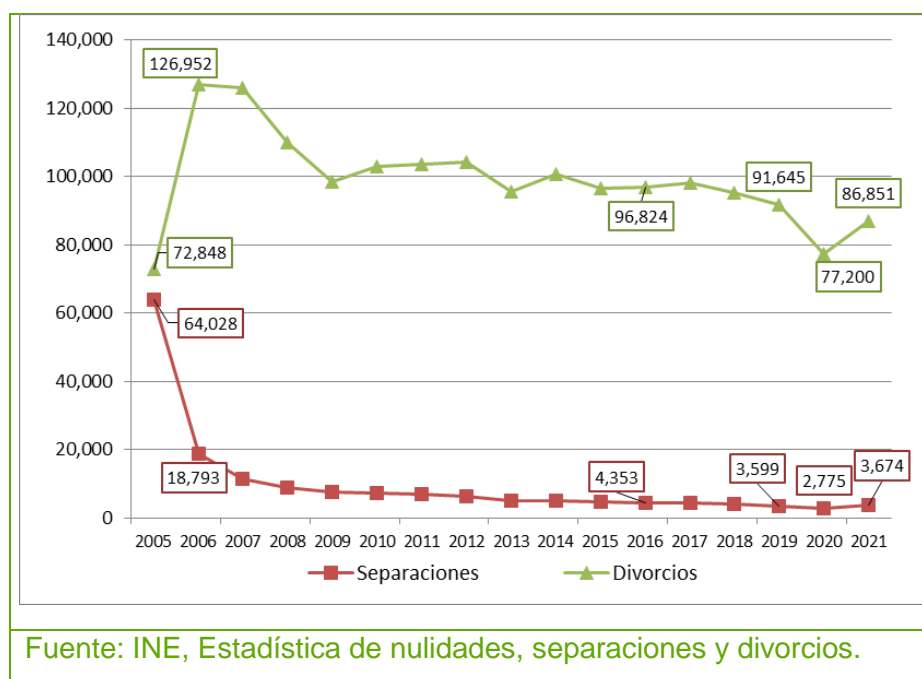


Así, se obtiene que si en 2005 el 60% de los matrimonios eran religiosos (católicos), en 2020 el porcentaje queda reducido a poco más del 10%, haciendo que los matrimonios exclusivamente civiles sean ahora mayoritarios (con un 89%). Una explicación tentativa es que la dificultad de celebrar

matrimonios durante 2020 haya afectado de forma más intensa a los religiosos, ya que el número total de matrimonios ha descendido de forma clara (-73,900 matrimonios).

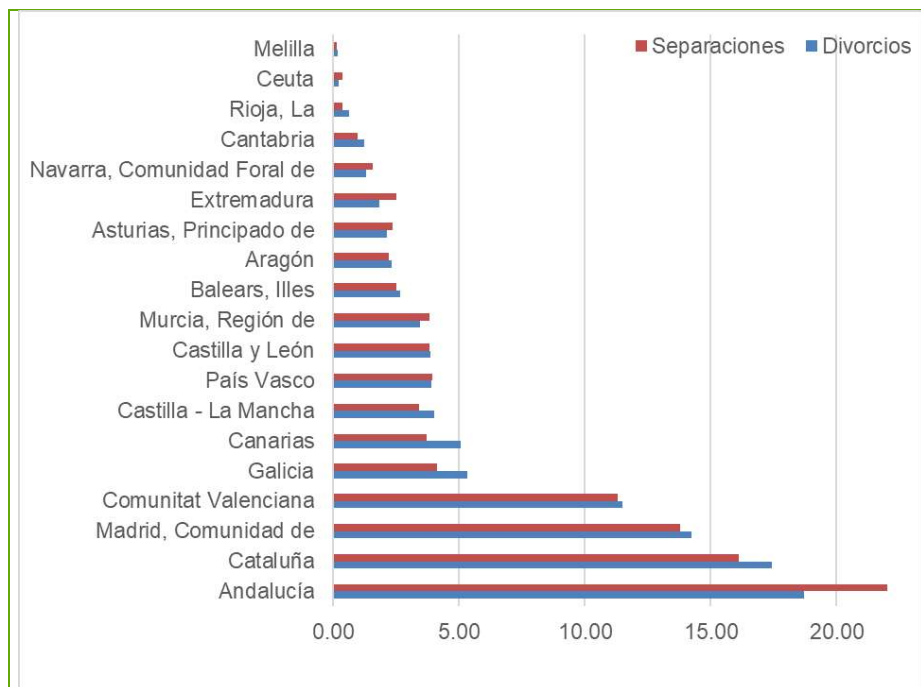
En cuanto a las separaciones y divorcios, el Cuadro 3.5 nos muestra la evolución reciente del número total anual registrado en el caso español. La ley de 2005, que simplificaba las condiciones de divorcio y acortaba los plazos necesarios para la formalización del proceso, parece tener un fuerte impacto en las cifras registradas, al reducirse de forma drástica el número de separaciones y aumentar, en proporción inversa, el número de divorcios. Como mostraremos más adelante, esto hace que el papel de la “separación legal” como fase intermedia temporal previa a la definitiva (divorcio) juega en la actualidad un papel residual en el proceso de ruptura de los matrimonios en España. Asimismo, tras un año tan atípico como el 2020, donde se redujo el número de separaciones (-824) y, sobre todo, de divorcios (-14,445) registrados en España, para 2021 se volvió a la tendencia previa. Posiblemente, tras desaparecer las dificultades añadidas que introdujo los protocolos sanitarios asociados a la pandemia sanitaria.

Cuadro 3.5 Evolución del número de separaciones y divorcios. Total nacional, 2005-2021.



La distribución territorial de las separaciones y divorcios se muestra en el Cuadro 3.6. Las cifras presentan un perfil similar a la distribución territorial mostrada en tantos otros indicadores demográficos, donde las cuatro regiones más pobladas (Com. Valenciana, Com. Madrid, Cataluña, y Andalucía), son las que -en términos absolutos- lideran estos indicadores. También se observan diferencias respecto a regiones donde las separaciones superan a los divorcios (Andalucía, Murcia y Extremadura, entre otras) o viceversa (Cataluña, Galicia y Canarias, por ejemplo).

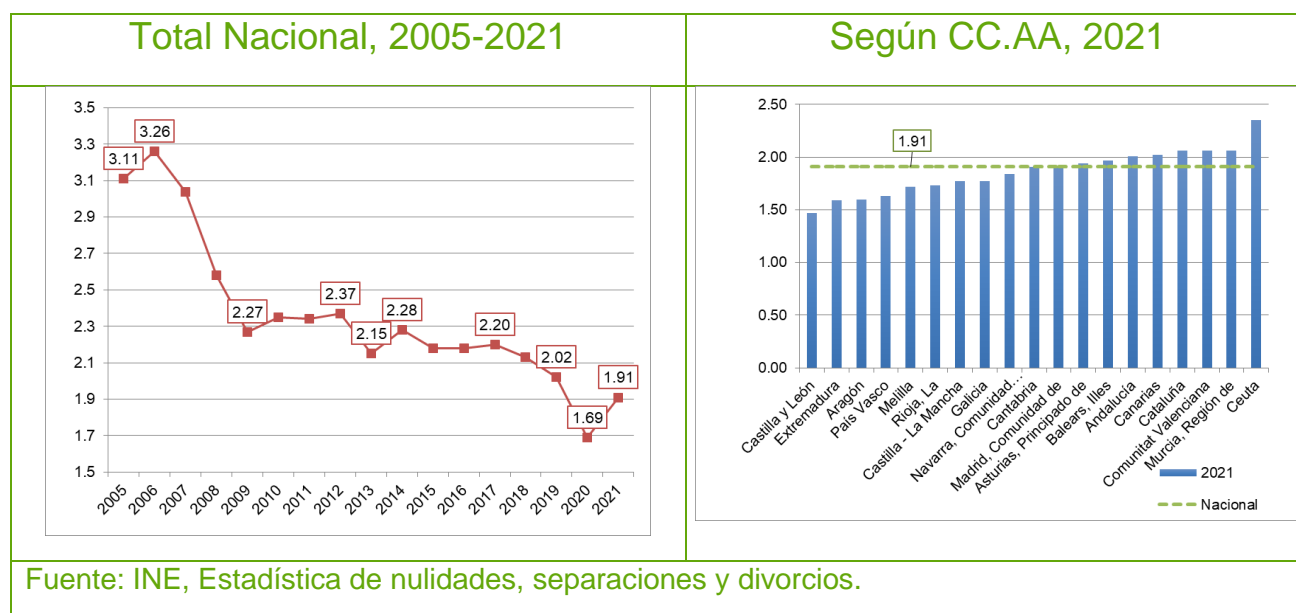
Cuadro 3.6 Distribución porcentual del número de separaciones y divorcios a nivel nacional, 2021.



Fuente: INE, Estadística de nulidades, separaciones y divorcios.

De cara a obtener una medida relativa de la representatividad de estas cifras absolutas, en el Cuadro 3.7 representamos la tasa de separaciones y divorcios para el periodo 2005-2021 para el total nacional (panel izquierdo) y según CC.AA para el año 2021 (panel derecho).

Cuadro 3.7 Tasa de nulidades, separaciones y divorcios. Total nacional, 2005-2021.



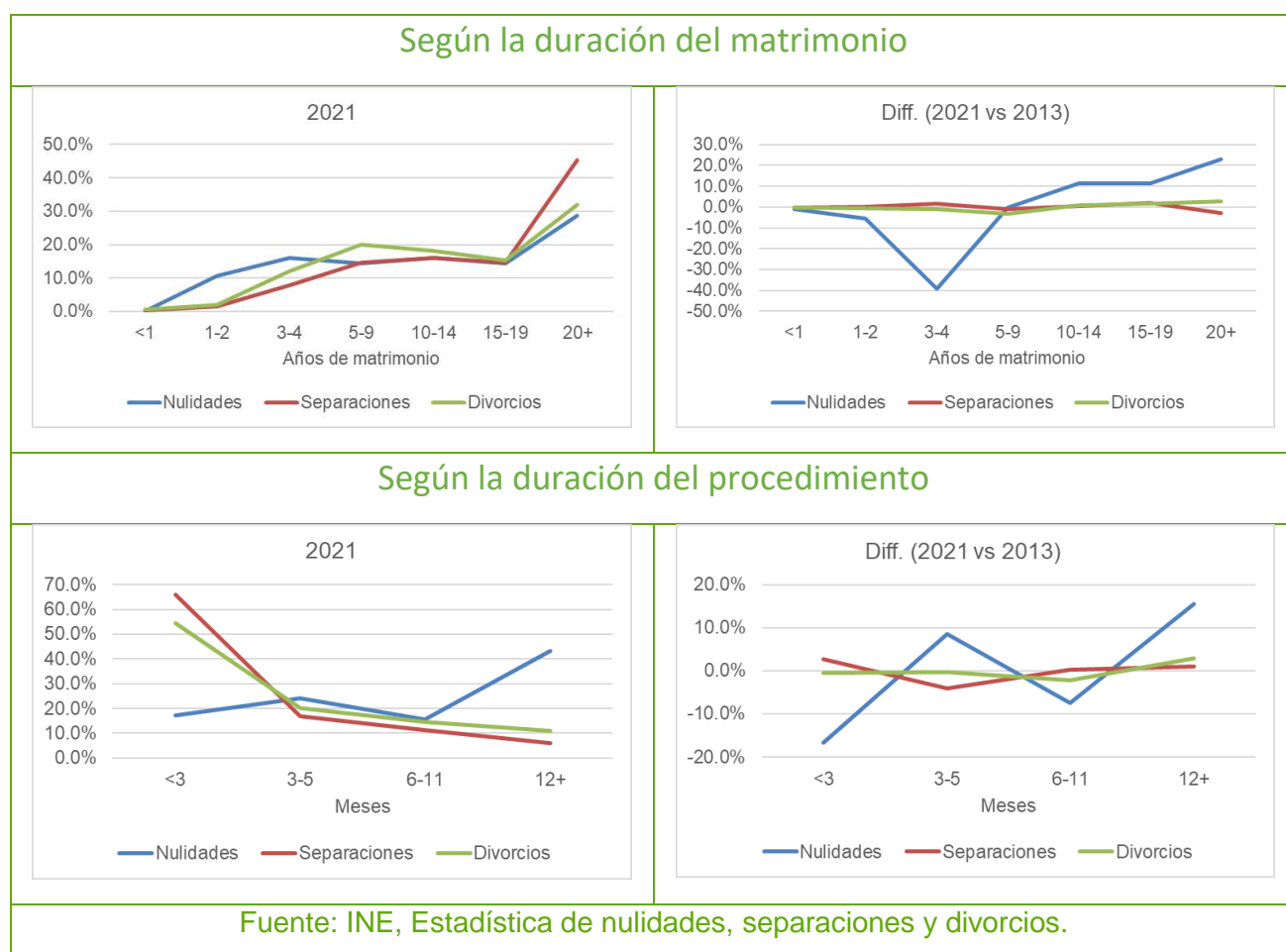
Fuente: INE, Estadística de nulidades, separaciones y divorcios.

Así, obtenemos una evolución negativa del número de separaciones y divorcios durante el periodo, a partir del máximo registrado para 2006, hasta el año 2009-2010, momento a partir del cual se produce un aplanamiento de la curva. Posiblemente, en línea con el menor número de matrimonios registrados durante este segundo periodo. Según comunidades autónomas, los datos muestran que el comportamiento en las distintas comunidades es bastante similar con diferencias poco significativas.

Por último, para cerrar este apartado, analizamos las características de los procesos de ruptura (nulidades, separaciones y divorcios) registrados en España. Esto es importante, tanto desde el punto de vista individual (por lo costoso y doloroso de estos procesos para las personas que los sufren) como desde la perspectiva del conjunto de la sociedad, que enfrenta costes sociales y económicos.

En primer lugar, en el Cuadro 3.8, miramos la composición según la duración del matrimonio y la duración del procedimiento. Lo hacemos, en los paneles de la primera columna, para el año 2021 y, para medir su evolución reciente, comparamos los pesos relativos de 2013 y 2021 en los de la segunda, de forma que podamos simultáneamente evaluar la tendencia temporal.²

Cuadro 3.8 Características de nulidades, separaciones y divorcios registrados en España, , 2021 vs 2013



² Se ha explorado si la pandemia introdujo cambios significativos en estos indicadores. Al no ser así, por claridad expositiva, se ha mantenido en el documento sólo la comparativa con el año base.

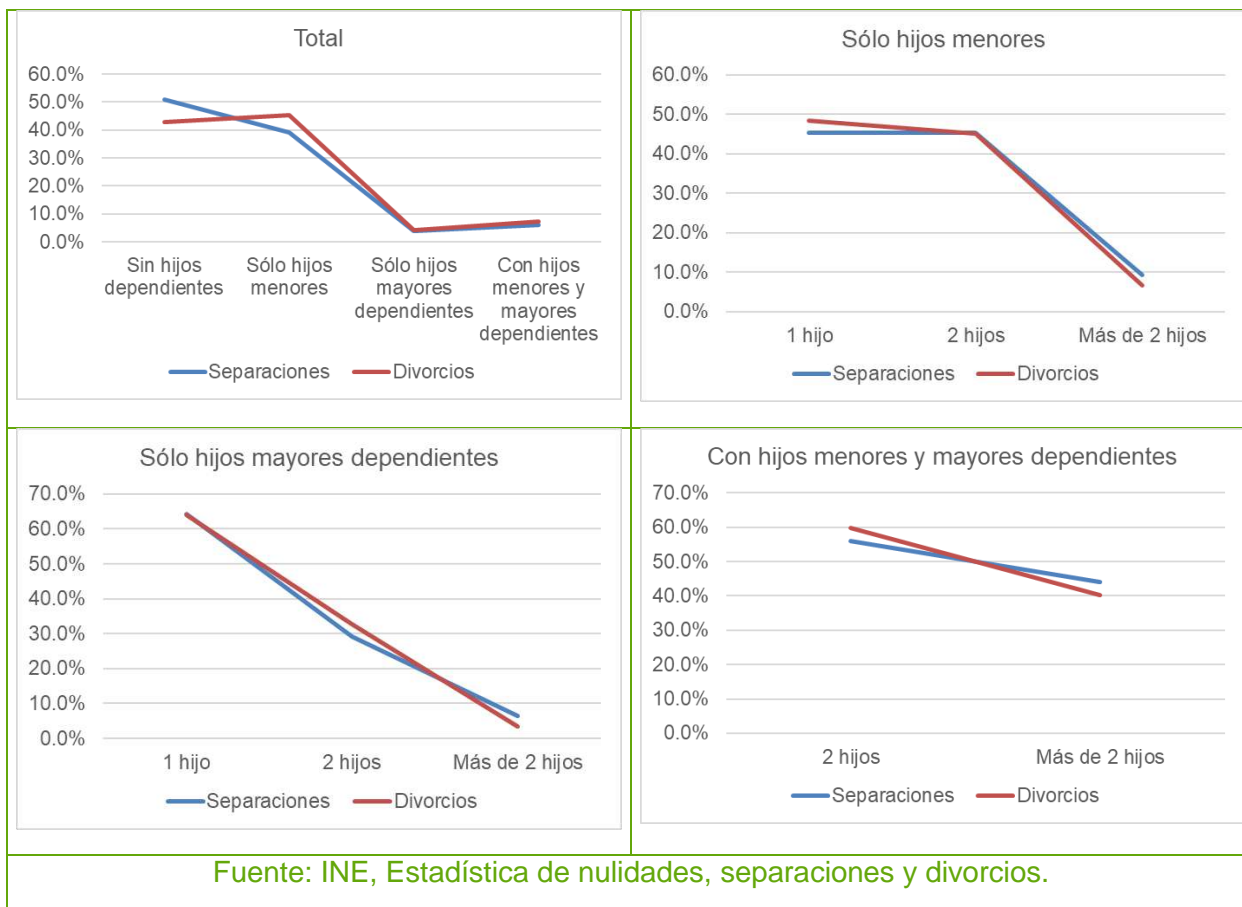
Así, vemos como las nulidades muestran una mayor concentración en torno a los primeros años de matrimonio (60% en los primeros años), mientras que las separaciones y los divorcios presentan un patrón similar. Si incluimos la duración del procedimiento como elemento explicativo, podríamos constatar que las nulidades se concentran de forma mayoritaria en procesos con una duración al año, al tiempo que más de la mitad de las separaciones y divorcios se resuelven en menos de tres meses. Resulta también de interés, como aquellos matrimonios de más duración (más de 20 años) son los que muestran un nivel de “separaciones legales” superiores a divorcios. Posiblemente, por razones culturales vinculadas a las personas de edad más avanzada. A continuación, nos detenemos en el estudio de la duración de estos procedimientos de ruptura matrimonial.

La tenencia de hijos en el matrimonio es, sin duda, es un factor condicionante en el proceso de ruptura matrimonial, ya sea por la vía de la separación o por la vía del divorcio. Para testar si el comportamiento de ambas vías se ve afectado por este hecho, en el Cuadro 3.9 mostramos primero, en el panel superior izquierdo, la composición de ambos según el número de hijos. También, en el panel superior derecho, la distribución en el caso de tener sólo hijos menores. Por último, en los paneles inferiores mostramos otras situaciones donde se tiene la presencia hijos mayores dependientes. La principal conclusión que podemos extraer es que separaciones y divorcios tienen distribuciones casi idénticas, por lo que la presencia de hijos menores y/o dependientes (lo que ocurre en el 60% de los casos) no parece influir en la vía de ruptura elegida.

Esto último, la presencia de hijos menores y/o dependientes, refuerza la importancia de proporcionar soluciones definitivas y que minimicen el impacto que reciben. En esta línea, en el Cuadro 3.10 mostramos otras categorías relacionadas con el nivel de conflictividad y/o consenso que haya podido existir en el proceso de divorcio en 2013, 2019, 2020 y 2021, lo que nos permite analizar de forma conjunta la evolución temporal del fenómeno y el impacto de la pandemia sanitaria. Así, en el panel izquierdo, mostramos la distribución según haya existido (o no) separación previa y el tipo de resolución (mutuo acuerdo o contencioso). También, en el panel derecho, mostramos el régimen de custodia adoptado (si procede hacerlo). Las cifras para 2013 y 2021 indican que más del 90% de los divorcios de 2021 se realizaron sin separación legal previa, una tendencia que ha aumentado desde 2013 (+5.2%). También que, aunque la conflictividad no es despreciable (21.2% de los divorcios se resolvieron con un acuerdo contencioso en 2021), se sigue mejorando los registros de los divorcios de mutuo acuerdo (+3.4% durante el periodo). Estas cifras seguro han contribuido a mejorar (ya en el panel derecho), las cifras de divorcios que incluyen custodias compartidas (+13.6% desde 2013), algo que puede contribuir a un papel más corresponsable, activo, y cercano a sus hijos por parte de los padres divorciados que favorezca asimismo otros objetivos necesarios, en términos de igualdad hombre-mujer. Respecto a esto, sigue aún presente en la diferencia significativa de madres (+26.4% a favor de ellas) que asumen la custodia de los hijos menores y/o dependientes de forma exclusiva.

Por último, en cuanto al impacto de la pandemia, podría decirse que el principal impacto observado en los últimos datos publicados es cómo el descenso registrado en las rupturas se concentró más en aquellos divorcios resueltos mediante contencioso, quizás por las dificultades que la pandemia introdujo en el desarrollo de los procesos judiciales vinculados.

Cuadro 3.9 Características de separaciones y divorcios registrados en España, según número de hijos, 2021 vs. 2013



Cuadro 3.10 Características de los divorcios registrados en España, 2021 vs. 2013

