

Las familias en España: un análisis de su realidad social y económica

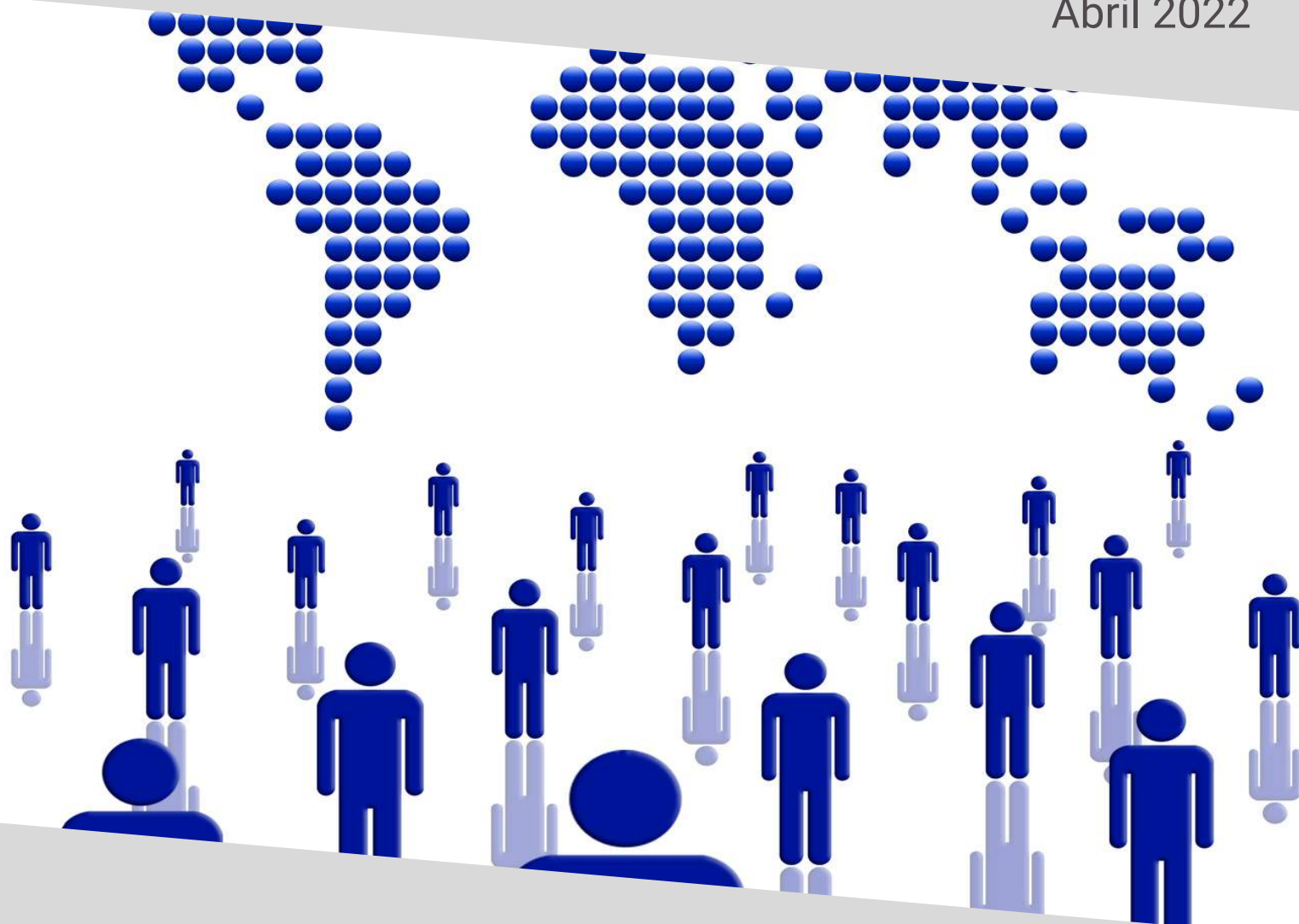
Periodo de referencia 2005 - 2022

Volumen I:

Estructura y evolución de la población en España.

Antonio Jesús Sánchez Fuentes

Abril 2022



Las familias en España: un análisis de su realidad social y económica

Periodo de referencia: 2005 - 2022

Volumen I: Estructura y evolución de la población en España.

Antonio Jesús Sánchez-Fuentes, Instituto Complutense de Estudios Internacionales (ICEI-UCM) & GEN-UVigo

Director del Grupo de investigación “Políticas de Familia” de la U. Complutense de Madrid

Abril, 2022

@ Acción Familiar

Príncipe de Vergara, 128. Esc. Dcha. – Entreplanta 28002 Madrid

Tel: [91 446 1011](tel:914461011)

Web: accionfamiliar.org

Correo: accionfamiliar@accionfamiliar.org

Difusión gracias a:



 POR SOLIDARIDAD
OTROS FINES DE INTERÉS SOCIAL

Tabla de contenido

Presentación	3
Resumen ejecutivo	5
Índice de Cuadros	6
1 Introducción	7
2 Estructura y evolución de la población en España	7

Presentación¹

Tras la publicación el pasado año de los sucesivos volúmenes de nuestro Observatorio sobre la situación de las familias en España, en los que incluimos un análisis de su realidad social y económica, pretendemos en esta nueva actualización, continuar el seguimiento de los indicadores incluidos, una vez se disponen de nuevos datos publicados. A nivel institucional, este informe es una colaboración de la Unidad de Investigación y Estudios de Familia de la ONG Acción Familiar y el Grupo de Investigación en Políticas de Familia de la Universidad Complutense de Madrid.

Estamos inmersos en una época de cambios profundos donde nos parece muy oportuno realizar un seguimiento detallado de la situación social y económica de los hogares españoles de cara a identificar los múltiples impactos de distinta naturaleza (sanitaria, social, económica o política, entre otras) puede tener sobre ellos. No se intuye que ninguna de estos impactos vaya a dejar al margen a una institución como la familia, que está en el centro de muchas de las decisiones privadas de las personas que tienen consecuencias sobre este fenómeno. Por ello, estamos firmemente convencidos de que, si no tenemos un conocimiento global y preciso de su realidad, no seremos capaces de afrontar con las garantías necesarias este complejo reto, y no podríamos diseñar e implementar las medidas de apoyo a las familias.

Dada la gran cantidad de fuentes estadísticas incluidas en esta publicación y sus dispersas fechas de publicación dentro del calendario oficial del Instituto Nacional de Estadística (INE), hemos optado por continuar con la organización propuesta el año anterior (ver cuadro 0) salvo por los cambios introducidos por la propia fuente (cambios destacados en rojo). En concreto, la sustitución de la Encuesta Continua de Hogares (ECH) para el año 2021 por la Encuesta de Características Esenciales de Población y viviendas 2021 (ECEPOV-2021), cuya publicación está prevista para el mes de diciembre.

El marco general de análisis de este documento sigue sin grandes cambios, situándose en torno al reto demográfico que la sociedad española tiene ante sí de cara a las próximas décadas. Entre otros, una evolución creciente de la esperanza de vida y una tasa de fecundidad que -de forma estable- se sitúa en niveles muy reducidos, tanto en niveles absolutos como en términos comparados a nivel internacional. Ambos factores vienen acelerando el envejecimiento demográfico registrado en España que, si no lo está haciendo ya, nos obligará a tomar decisiones clave los próximos años.

Por todo lo anterior, se utiliza aquí una perspectiva de familia y se presenta una revisión exhaustiva de los indicadores existentes en las fuentes oficiales que contienen información respecto al ámbito personal y familiar de la población española.

El autor

¹ Para comentarios, sugerencias y/o preguntas, estamos disponibles en el email: investigacion@accionfamiliar.org

Cuadro 1: Estructura del informe, por volúmenes

BLOQUES	DESCRIPCIÓN	FUENTE ESTADÍSTICA
Volumen I	Estructura y evolución de la población en España. Composición y características de los hogares	Estadística del padrón continuo Censo de población y viviendas 2021 -NOV-
Volumen II	Situaciones de especial vulnerabilidad: violencia doméstica y de género	Estadística de violencia doméstica y de género
Volumen III	Comportamientos sociales: Indicadores demográficos básicos	Indicadores demográficos básicos Movimiento natural de la población Estadística de Interrupciones Voluntarias del Embarazo Estadística de defunciones según la causa de muerte
Volumen IV	Indicadores socioeconómicos de los hogares: Nivel de renta y consumo de los hogares. Composición del gasto	Encuesta de condiciones de vida (ECV) Encuesta de presupuestos familiares (EPF)
Volumen V	Comportamientos sociales: Nupcialidad, separaciones y divorcios	Estadística de nulidades, separaciones y divorcios
Volumen VI	Indicadores socioeconómicos de los hogares: Equipamiento y uso de TIC en los hogares	Encuesta sobre equipamiento y uso de tecnologías de información y comunicación en los hogares
Volumen VII	Situaciones de especial vulnerabilidad: Personas y hogares según presencia de discapacidad	El empleo de las personas con discapacidad El salario de las personas con discapacidad

Fuente: elaboración propia

Resumen ejecutivo

1. A 1 de enero de 2022, la población residente en España ascendía a 47,44 millones de habitantes, lo que supone un aumento del 0,11% con respecto al año pasado, recuperando la línea ascendente que, de forma continua, se venía observando desde 2017.
2. La pirámide de la población española continua con el proceso de envejecimiento, poniendo sobre la mesa la necesidad de importantes cambios para adaptarnos a esta nueva situación. Según sexo, la mayor esperanza de vida de las mujeres ocasiona una asimetría en las franjas superiores de edad.
3. Respecto a la distribución de la población a lo largo del territorio español, el 59.27% de la población se concentra en 4 comunidades autónomas (Andalucía, Cataluña, Comunidad de Madrid y la Comunidad Valenciana). Asimismo, mientras comunidades autónomas que han registrado importantes crecimientos de población (Balears, Murcia y Madrid, además de Ceuta y Melilla), otras han perdido población durante el periodo analizado (Extremadura, Galicia, Castilla y León y Asturias).
4. Una de cada tres personas mayores de 65 años, ha alcanzado los 80 años, confirmando la tendencia que se viene observando en los últimos años, con una ralentización tras la pandemia sanitaria del COVID.
5. En relación con el problema de la despoblación rural, los últimos datos indican que el 40 % de la población nacional reside en municipios de más de 100,000 habitantes, aunque en regiones como Madrid (71.49%), Aragón (50.94%), Asturias (48.08%) y La Rioja (47.21%) esta cifra es significativamente mayor.
6. Sólo en dos regiones (Extremadura y Castilla y León) la mayor parte de la población viven en municipios de menos de 10,000 habitantes. De continuar esta tendencia, se pone en peligro la supervivencia de estos municipios en el medio/largo plazo. Asimismo, la población extranjera tiende a concentrarse más en municipios de tamaño medio o grande.
7. En 2022, se consolida el descenso en el número de mujeres en edad fértil (15-49). Además, se observa un mayor peso relativo de las edades superiores del rango de edad. Si en 2005, la edad más frecuente en la distribución se situaba en torno a los 28 años, en 2022 esto ocurre para las de 45 años.
8. Además, las mujeres extranjeras en edad fértil (registran una mayor concentración para las edades centrales del rango 25 a 35 mientras que las nacionales se concentran más en edades a partir de los 40).

Índice de Cuadros

<i>Cuadro 1.1 Evolución de las cifras oficiales de población, Total nacional. 2005-2022.</i>	<i>8</i>
<i>Cuadro 1.2 Población según sexo y grupos de edad, Total nacional.....</i>	<i>9</i>
<i>Cuadro 1.3 Distribución de la población total por Comunidades Autónomas. Año 2022</i>	<i>10</i>
<i>Cuadro 1.4 Porcentaje de población menor de edad y de mayores de 75 años, sobre la población total de cada Comunidad Autónoma. 2022.....</i>	<i>10</i>
<i>Cuadro 1.5 Evolución del número de personas mayores de 65 y de 80 años de edad. Total nacional, 2005-2022.....</i>	<i>11</i>
<i>Cuadro 1.6 Distribución de la población, según tamaño del municipio y comunidad autónoma. Año 2022....</i>	<i>12</i>
<i>Cuadro 1.7 Peso relativo población extranjera, según tamaño de municipio y comunidad autónoma. Año 2022.....</i>	<i>12</i>
<i>Cuadro 1.8 Mujeres en edad fértil 15-49 años (españolas y extranjeras). Total nacional, 2005-2022.....</i>	<i>13</i>
<i>Cuadro 1.9 Evolución de la población de 0 a 19 años, Total nacional, 2005-2022</i>	<i>14</i>
<i>Cuadro 1.10 Población de 0 a 19 años, peso relativo de la nacionalidad extranjera. Total nacional, 2022.....</i>	<i>15</i>

1 Introducción

Este primer volumen de la edición del Observatorio para el año 2022 incluye la modificación fundamental causada por la interrupción de la publicación de los datos de la Encuesta Continua de Hogares (ECH) para el año 2021. Esta estadística, clave en nuestro Observatorio en anteriores ediciones, será sustituida a partir de ahora por la Encuesta de Características Esenciales de Población y Viviendas (ECEPOV), que tiene prevista la publicación de los datos que daría continuidad a la ECH para el próximo mes de diciembre. En este sentido, nos vemos forzados a adaptarnos y publicar en el presente documento exclusivamente el apartado relativo a la estructura y evolución de la población en España, quedando todo lo relativo al número, composición y de hogares pendiente hasta finales de año.

2 Estructura y evolución de la población en España

De acuerdo con los últimos datos del Padrón Continuo (ver Tabla 1.1), a 1 de enero de 2022, la población residente en España ascendía a 47,44 millones de habitantes, lo que supone un aumento del 0,11% con respecto al año pasado, recuperando la línea ascendente que se venía observando desde 2017.

Tabla 1.1 Población por grupos de edad y nacionalidad. Total, nacional. 2022

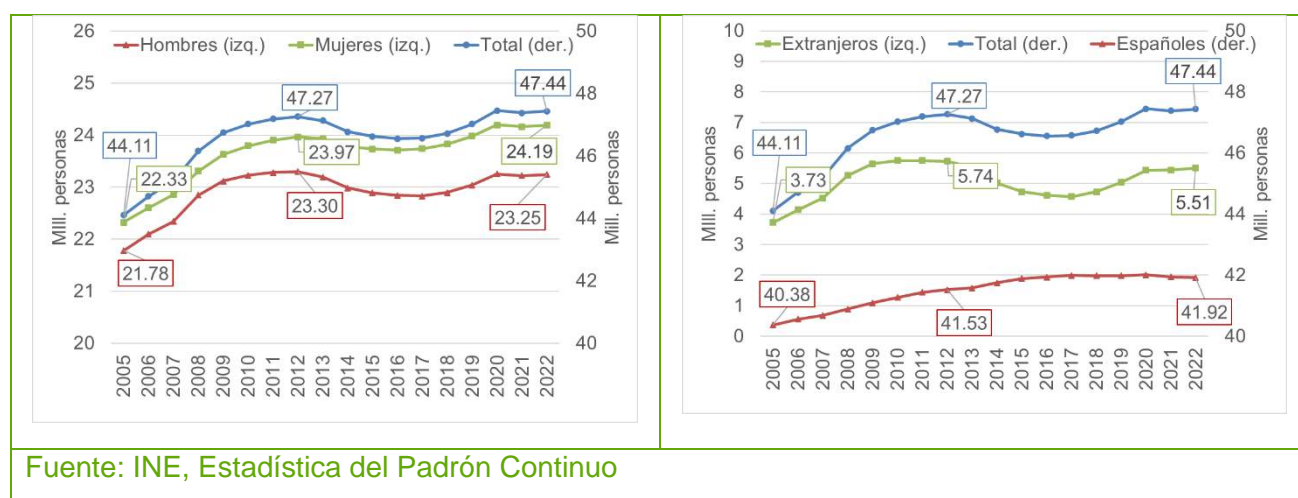
	Total	% TOTAL	Españoles	% TOTAL ESP	% TOTAL gr. edad	Extranjeros	% TOTAL EXT	% TOTAL gr. edad
TOTAL	47.44	100.00%	41.92	100.00%	88.38%	5.51	100.00%	11.62%
0-3 años	1.39	2.94%	1.19	2.85%	85.54%	0.20	3.66%	14.46%
4-6 años	2.57	5.42%	2.03	4.85%	79.12%	0.54	9.74%	20.88%
7-12 años	2.55	5.37%	2.39	5.70%	93.84%	0.16	2.85%	6.16%
13-17 años	1.28	2.69%	1.11	2.65%	87.18%	0.16	2.97%	12.82%
Total Menores	7.79	16.42%	6.73	16.05%	86.40%	1.06	19.21%	13.60%
18-25 años	2.85	6.00%	2.54	6.05%	89.06%	0.31	5.65%	10.94%
26-30 años	2.53	5.33%	2.30	5.48%	90.92%	0.23	4.17%	9.08%
18-30 años	5.38	11.33%	4.83	11.53%	89.94%	0.54	9.81%	10.06%
31-40 años	3.87	8.16%	3.30	7.88%	85.33%	0.57	10.30%	14.67%
41-49 años	6.05	12.76%	4.82	11.50%	79.59%	1.24	22.41%	20.41%
31-49 años	9.93	20.93%	8.12	19.38%	81.83%	1.80	32.72%	18.17%
50-59 años	7.10	14.97%	6.12	14.61%	86.25%	0.98	17.71%	13.75%
60-64 años	7.87	16.59%	7.15	17.07%	90.92%	0.71	12.95%	9.08%
50-64 años	14.97	31.55%	13.28	31.67%	88.71%	1.69	30.67%	11.29%
65-69 años	2.45	5.16%	2.28	5.45%	93.34%	0.16	2.96%	6.66%
70-74 años	2.22	4.69%	2.11	5.03%	94.80%	0.12	2.10%	5.20%
65-74 años	4.67	9.85%	4.39	10.48%	94.03%	0.28	5.06%	5.97%
75-79 años	1.84	3.88%	1.77	4.21%	95.94%	0.07	1.36%	4.06%
80-84 años	1.26	2.65%	1.22	2.90%	96.76%	0.04	0.74%	3.24%
85 años o más	1.61	3.39%	1.58	3.78%	98.50%	0.02	0.44%	1.50%
75 años o más	4.70	9.92%	4.56	10.89%	97.03%	0.14	2.53%	2.97%

Fuente: INE, Estadística del Padrón Continuo

En cuanto a la nacionalidad, la población extranjera representa un 11,62% del total aunque su peso oscila hasta diez puntos porcentuales para los distintos grupos de edad (siendo mayor para las franjas de edad que van de los 31 a los 49 años y de los 0 a 6 años).

La evolución desde el año 2005 (según nacionalidad y sexo), puede verse en el Cuadro 1.1. Se aprecia cómo el diferencial agregado entre hombres y mujeres ha aumentado a lo largo del periodo (llegando en los últimos datos al millón de personas) y que la población extranjera es más sensible al momento cíclico de nuestra economía (con una caída mayor respecto al año anterior, -0.19% en los nacionales frente al -0.48% de la población extranjera).

Cuadro 1.1 Evolución de las cifras oficiales de población, Total nacional. 2005-2022.



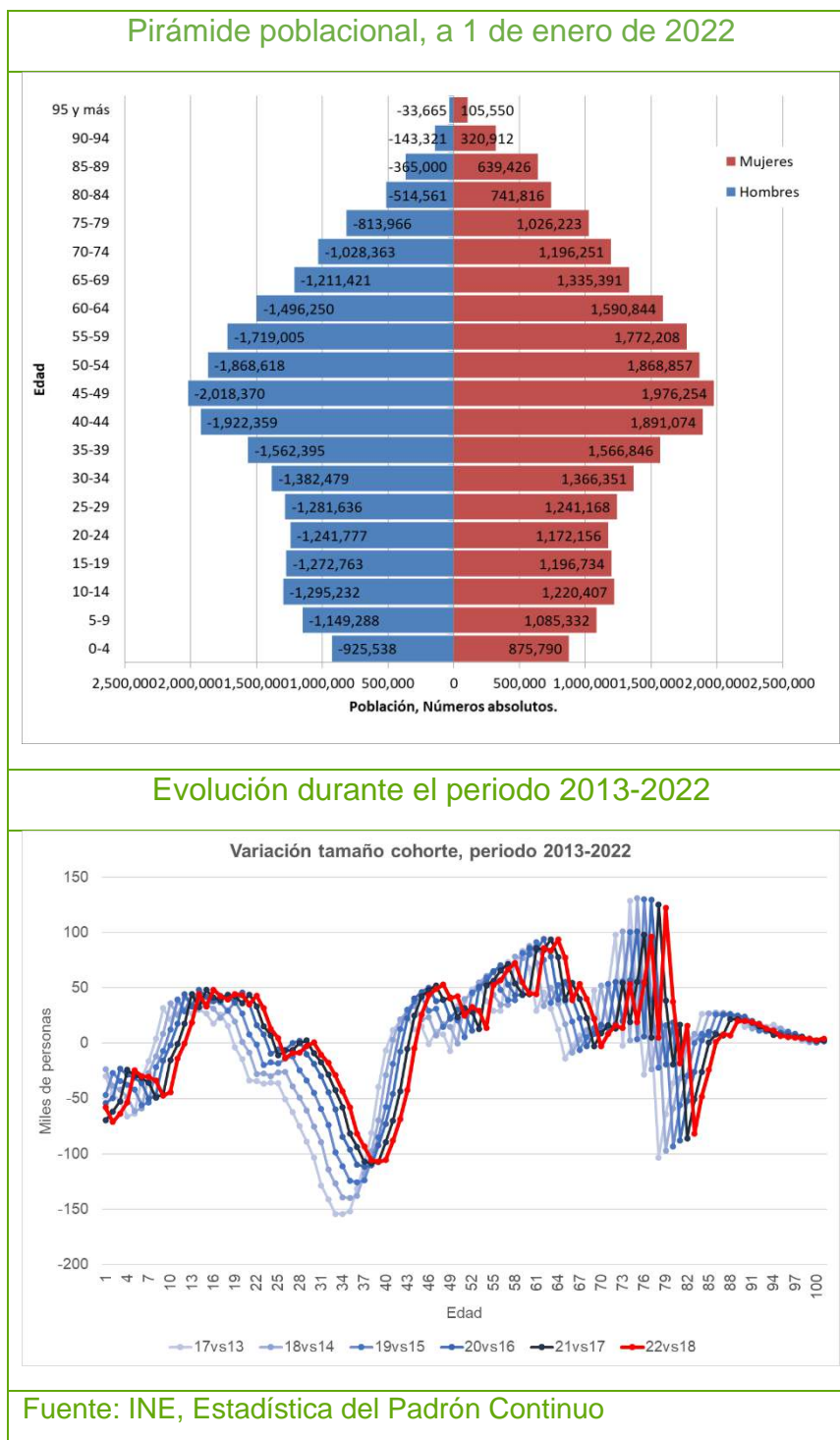
Fuente: INE, Estadística del Padrón Continuo

El cuadro 1.2 presenta -en el panel superior- la pirámide de la población española según grupos de edad y sexo, a 1 de enero de 2022. Se aprecia como las cohortes más jóvenes tienen un peso relativo menor, lo que ilustra sobre el progresivo envejecimiento que sufrirá nuestra sociedad en el futuro cercano y los importantes cambios que serán necesario para adaptarnos a esta nueva situación. Según sexo, se observa que la composición varía según avancemos en los grupos de edad. Para los más jóvenes, predominan ligeramente los hombres. Para los grupos de edad más longevos, sin embargo, se observa una mayor presencia de mujeres, con porcentajes que alcanzan el 60% para la población mayor de 75 años. La evolución reciente según edad -panel inferior- muestra cómo ha afectado los periodos de reducción de la tasa de natalidad a los tamaños de las diferentes cohortes de edad. En especial, las personas que ahora se sitúan en el rango de edades situado entre los 30 y los 40 años y cómo las cohortes correspondientes a años con muchos más nacimientos por mujer (los años sesenta y setenta) van ganando peso relativo frente al año base considerado. Asimismo, se aprecia cómo la situación de los nacimientos parece empeorar en los últimos años con respecto a los anteriores, que ya indicaban una caída en los nacimientos registrados.

El Cuadro 1.3 nos presenta la distribución de la población a lo largo del territorio español -ver panel superior- y la tasa de variación porcentual de población durante el periodo 2005-2022 -en el panel inferior-. Respecto al primero, se observa cómo el 60% de la población se concentra en 4 comunidades autónomas (Andalucía, Cataluña, Comunidad de Madrid y la Comunidad Valenciana). En cuanto al segundo, se observa cómo hay comunidades autónomas que han registrado

importantes crecimientos de población (Balears, Murcia, Madrid y Navarra, además de Ceuta y Melilla) mientras que otras han perdido población durante el periodo analizado (Galicia, Castilla y León y Asturias). Estas últimas, regiones que, como veremos a continuación, están en un estado más avanzado de envejecimiento poblacional.

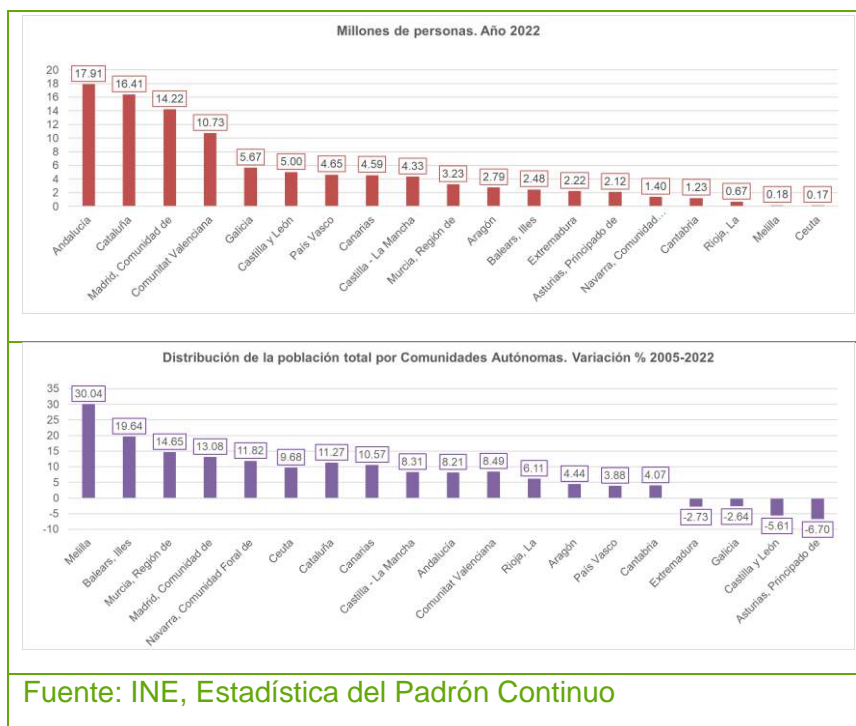
Cuadro 1.2 Población según sexo y grupos de edad, Total nacional.



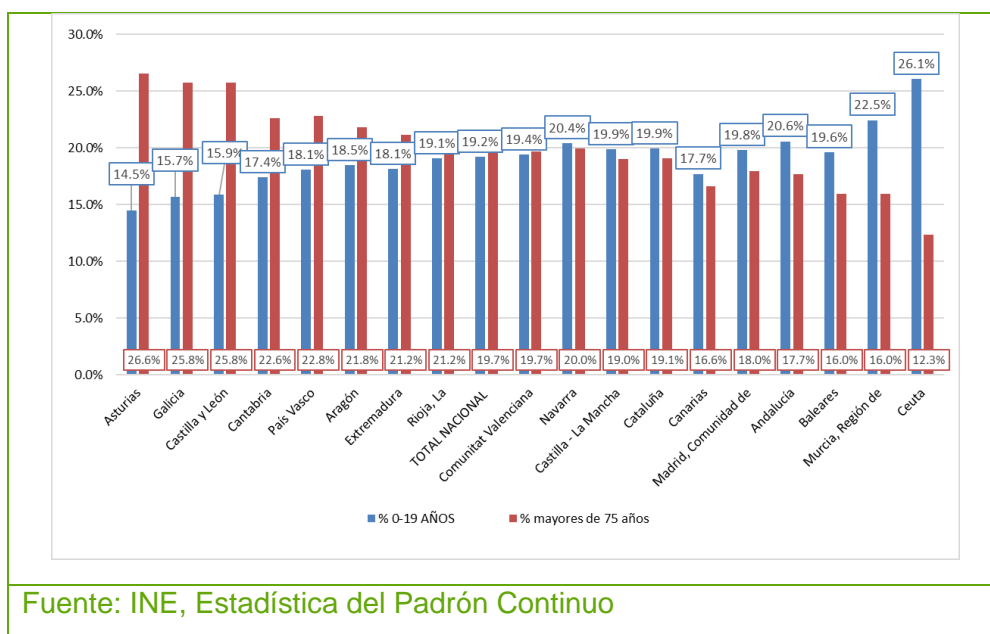
Efectivamente, en el cuadro 1.4, donde se comparan los porcentajes de población menores de 19 años y el de mayores de 75, se observa cómo las tres regiones indicadas son aquellas donde el peso

de los mayores sobrepasa con más claridad a los que se encuentran más parejas. También podríamos unir a Cantabria y País Vasco, lo que indica, en términos geográficos, el mayor envejecimiento que observamos en la zona norte de nuestro país. Al contrario, regiones como Murcia, Andalucía, Baleares, Canarias y Madrid registran diferenciales por encima de los 10 puntos porcentuales, lo que indica su menor nivel de envejecimiento.

Cuadro 1.3 Distribución de la población total por Comunidades Autónomas. Año 2022

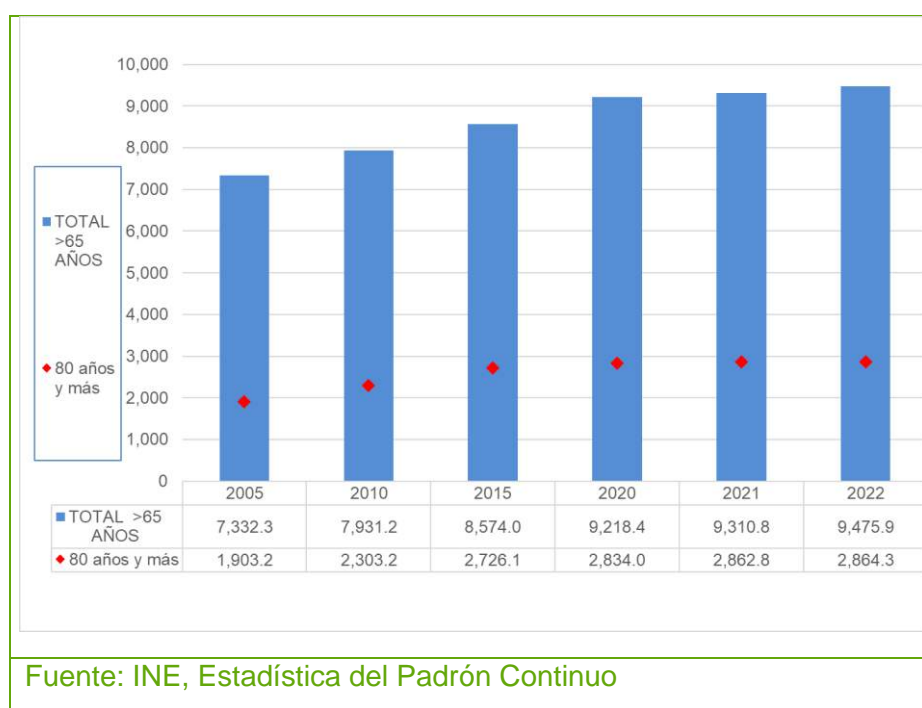


Cuadro 1.4 Porcentaje de población menor de edad y de mayores de 75 años, sobre la población total de cada Comunidad Autónoma. 2022.



Dentro del colectivo que ha mostrado un mayor crecimiento (el de los mayores de 65 años), podemos ver si se ha producido además cambios importantes en su composición. En efecto, como muestra el cuadro 1.5 el peso relativo de los mayores de 80 ha aumentado de forma notable desde 2005, pasando de un 25% a un 33%, de forma aproximada, en 2020. Esta tendencia se ha ralentizado de forma significativa los dos últimos años, aunque habrá que esperar para confirmar si ha sido un efecto causado por la pandemia actual.

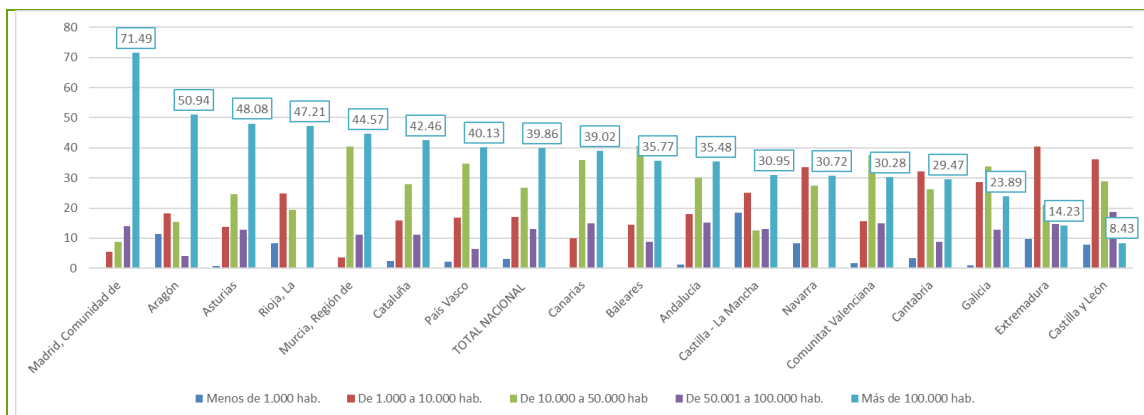
Cuadro 1.5 Evolución del número de personas mayores de 65 y de 80 años de edad. Total nacional, 2005-2022.



Seguidamente exploramos un aspecto que viene ganando interés en la realidad española, el de la problemática de la España vaciada. Como aproximación al fenómeno, en el Cuadro 1.6, mostramos la distribución de la población de cada comunidad autónoma, en función del tamaño de municipio. Puede verse como aproximadamente el 40 % de la población nacional reside en municipios de más de 100,000 habitantes, aunque en regiones como Madrid (71.49%), Aragón (50.94%), Asturias (48.08%) y La Rioja (47.21%) esta cifra es significativamente mayor. En el extremo opuesto podemos destacar a regiones como Extremadura y Castilla y León donde este porcentaje toma valores del 14.23% y 8.43%, respectivamente. Son estas dos regiones donde la mayor parte de la población viven en municipios de menos de 10,000 habitantes. Estas cifras, junto con el progresivo envejecimiento, indican que la supervivencia de muchos de estos municipios se puede ver comprometida en el medio/largo plazo.

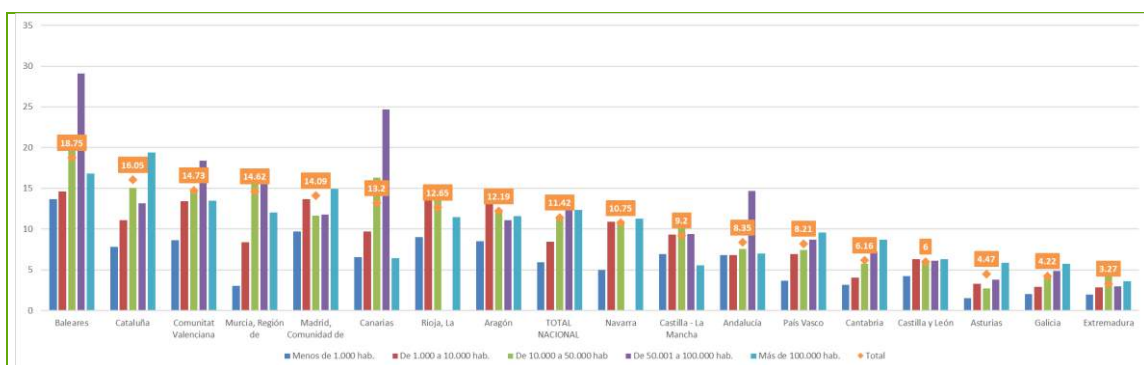
Asimismo, en el Cuadro 1.7 representamos el peso relativo de la población extranjera según tamaño de municipio, para cada comunidad autónoma. Vemos cómo estos están más presentes en municipios de mayor tamaño (de al menos 10,000 habitantes) lo que hace pensar que la llegada de nuevos residentes a los de menor tamaño (tanto nacionales como extranjeros) sólo se producirá si se incrementan las oportunidades profesionales existentes en estos municipios.

Cuadro 1.6 Distribución de la población, según tamaño del municipio y comunidad autónoma. Año 2022



Fuente: INE, Estadística del Padrón Continuo

Cuadro 1.7 Peso relativo población extranjera, según tamaño de municipio y comunidad autónoma. Año 2022

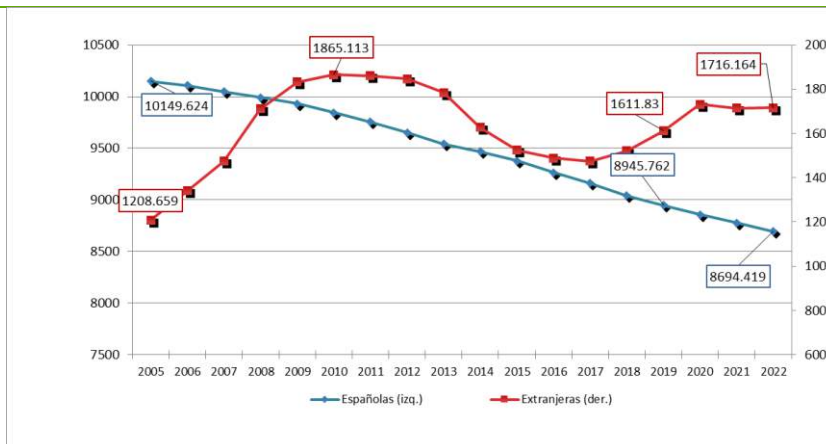


Fuente: INE, Estadística del Padrón Continuo

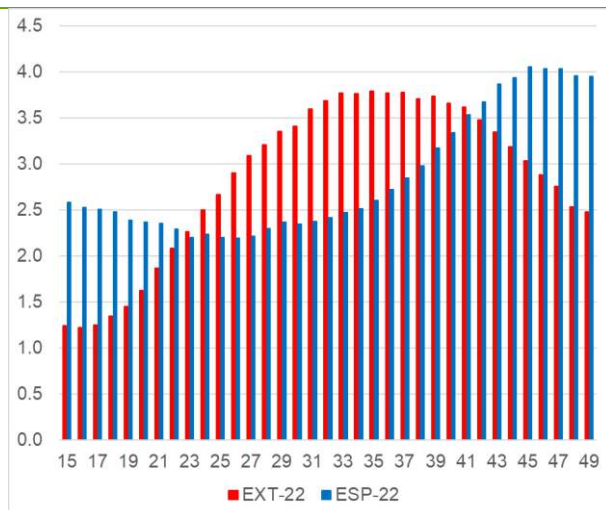
A continuación, pasamos a analizar la composición del grupo de mujeres en edad fértil (15-49 años), según su nacionalidad. Primero, en el panel superior del Cuadro 1.8, vemos su evolución temporal durante el periodo 2005-2022, que nos muestra como las mujeres extranjeras permitieron registrar un ligero incremento durante los años previos a la gran recesión y, posteriormente, registrar caídas menores en los años recientes. También puede verse cómo este colectivo (el de las mujeres extranjeras) es más dependiente de la coyuntura económica que el de las nacionales.

Segundo, en los paneles inferiores analizamos la composición del colectivo y cómo ha evolucionado desde 2005 hasta los últimos datos disponibles. Así, se observa un mayor peso relativo de las edades superiores del rango de edad, con un aumento de la moda de la distribución de más de 10 años desde 2005. Además, vemos como las mujeres extranjeras en edad fértil registran una mayor concentración para las edades centrales del rango mientras que las nacionales se concentran más en edades a partir de los 40. También vemos cómo la evolución durante el periodo ha propiciado una mayor concentración en las edades superiores del tramo elegido, tanto para las nacionales, como para las extranjeras.

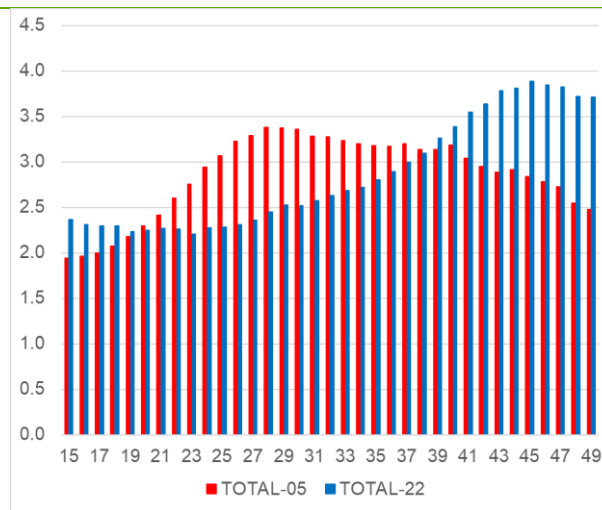
Cuadro 1.8 Mujeres en edad fértil 15-49 años (españolas y extranjeras). Total nacional, 2005-2022.



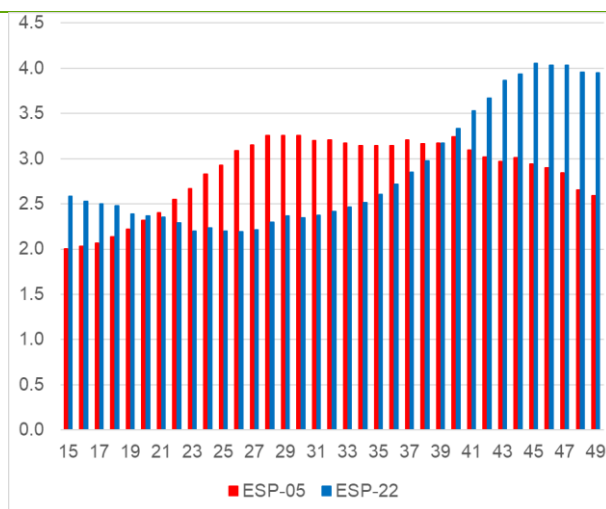
Extranjeras vs. españolas (2022)



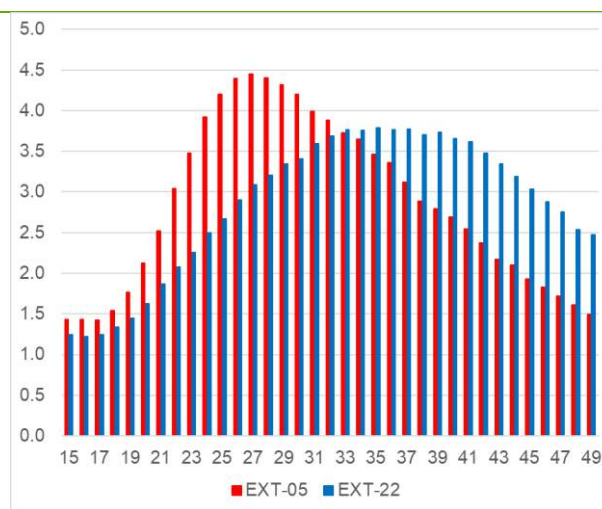
2005 vs 2022



Españolas (2005 vs 2022)



Extranjeras (2005 vs 2022)

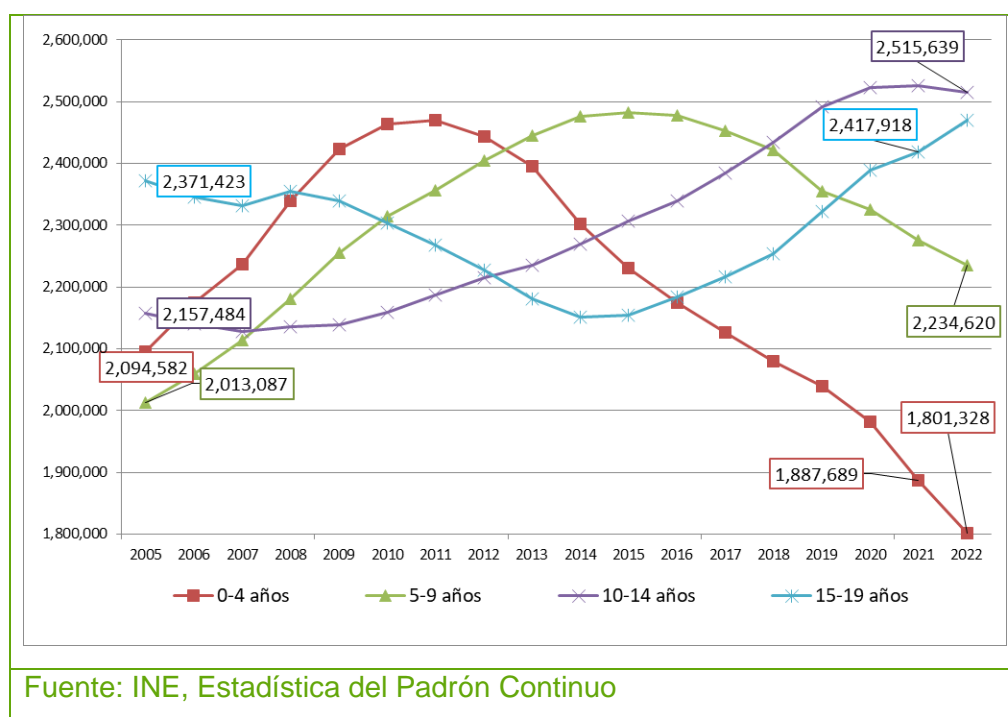


Fuente: INE, Estadística del Padrón Continuo

El último colectivo que pasamos a analizar es el de los menores de 19 años. En concreto, analizando su composición según tramos de edad y sexo (ver Cuadro 1.9). La estadística del Padrón continuo del INE refleja que hay 9.021.084 menores de 19 en España (19% del total). El tramo de edad más presente es 10-14 años, reflejando la recuperación de la natalidad observada a mediados de la primera década del presente siglo.

En relación con la dinámica temporal de esta composición, el primer tramo de edad incluido (0-4 años) nos marca los efectos a corto plazo de los cambios en el número de nacimientos, con una caída constante durante la última década, mientras que los otros grupos de edad nos permite ver cómo impacta en el medio plazo las variaciones registradas en este mismo indicador, donde cabría esperar caídas en franjas superiores los años venideros.

Cuadro 1.9 Evolución de la población de 0 a 19 años, Total nacional, 2005-2022



Finalmente, analizamos la composición de este colectivo según nacionalidad y edad. También vemos cómo ha cambiado el peso de la población menor de edad extranjera desde 2005 (ver Cuadro 1.10). Así, se observa un patrón común (procíclico) donde puede verse que la mayor subida del peso de relativo es para aquellos/as que tienen menos de 4 años, aun partiendo del porcentaje menor en 2005.

En relación con el origen de los menores extranjeros, la Tabla 1.2 permite recuperar las nacionalidades más presentes en este colectivo. Así, al margen de España, son Marruecos, Colombia, Rumania y Venezuela los países que tienen un peso relativo por encima del 3%, por delante de países como Honduras, Reino Unido, China y Perú los que se sitúan entre el 1,5% y el 2%.

Cuadro 1.10 Población de 0 a 19 años, peso relativo de la nacionalidad extranjera. Total nacional, 2022

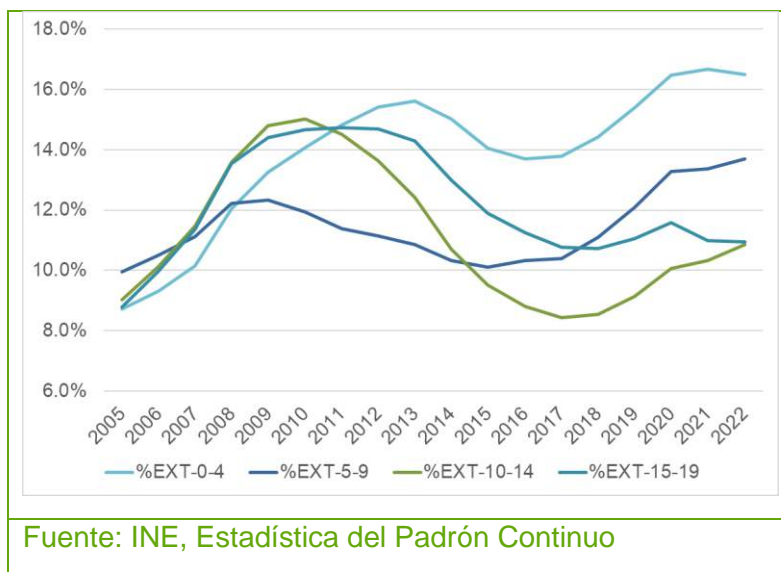


Tabla 1.2 Población extranjera menor de edad residente, por país de nacimiento. Total nacional, 2022

Total nacional, 2022										
Unidad: número y porcentajes										
País de nacimiento	Total 0-19 años		0-4 años		5-9 años		10-14 años		15-19 años	
	N	%	N	%	N	%	N	%	N	%
Total	1,014.3	100.00	255.2	100.00	269.2	100.00	246.5	100.00	243.4	100.00
España	488.6	48.17	204.3	80.07	136.1	50.56	103.3	41.92	44.8	18.41
Marruecos	91.2	8.99	8.3	3.27	25.1	9.30	23.3	9.46	34.4	14.15
Colombia	43.3	4.27	4.3	1.70	11.9	4.43	12.8	5.17	14.3	5.86
Rumania	39.9	3.93	3.2	1.27	6.8	2.51	9.1	3.69	20.8	8.55
Venezuela	38.0	3.74	2.8	1.11	12.0	4.47	12.1	4.89	11.1	4.55
Honduras	19.6	1.94	1.2	0.48	4.8	1.77	6.4	2.59	7.3	2.99
Argentina	17.1	1.69	2.5	0.98	5.1	1.90	4.4	1.77	5.1	2.12
Perú	17.0	1.68	1.8	0.69	4.9	1.83	4.7	1.90	5.6	2.32
Reino Unido	16.2	1.60	2.5	0.96	4.4	1.62	4.7	1.89	4.8	1.95
China	14.1	1.39	0.6	0.23	2.3	0.84	4.4	1.78	6.8	2.81
Pakistán	13.7	1.35	1.4	0.57	3.2	1.21	3.9	1.60	5.1	2.08
Italia	11.6	1.15	1.3	0.51	3.2	1.17	3.7	1.49	3.5	1.44
Rusia	11.4	1.13	1.0	0.37	2.9	1.09	3.8	1.55	3.7	1.53
Brasil	11.3	1.12	1.1	0.42	3.2	1.18	2.7	1.11	4.3	1.78
Ucrania	10.3	1.01	0.9	0.36	2.7	1.00	3.1	1.27	3.5	1.44
Francia	9.4	0.93	1.4	0.55	2.5	0.94	2.5	1.00	3.0	1.24
República Dominicana	8.3	0.82	0.3	0.11	1.2	0.44	2.5	1.00	4.4	1.80
Paraguay	8.2	0.81	0.6	0.22	1.6	0.58	1.6	0.64	4.5	1.86
Bulgaria	7.5	0.74	0.6	0.24	1.4	0.52	2.0	0.80	3.5	1.43
Estados Unidos de América	6.8	0.67	1.3	0.51	1.9	0.71	1.6	0.65	2.0	0.81
Argelia	6.7	0.66	0.6	0.23	1.6	0.60	1.8	0.73	2.7	1.11
Senegal	5.9	0.58	0.4	0.16	1.1	0.42	1.4	0.55	3.0	1.21
Ecuador	5.7	0.57	0.6	0.22	1.6	0.59	1.2	0.50	2.3	0.96
Bolivia	5.5	0.55	0.3	0.13	1.0	0.37	0.7	0.28	3.5	1.44
El Salvador	3.9	0.39	0.3	0.13	1.1	0.41	1.2	0.47	1.4	0.56
Uruguay	3.5	0.34	0.3	0.13	0.9	0.34	0.8	0.33	1.4	0.59

Fuente: INE, Estadística del Padrón Continuo